



MINISTERSTVO
PRŮMYSLU A OBCHODU

Sekce průmyslu

Odbor ekonomických analýz

Leden 2015

Nábytkářský průmysl 2013



O B S A H.....	STRANA
1. EXECUTIVE SUMMARY.....	3
2. CÍL ANALÝZY.....	4
3. POSTAVENÍ NÁBYTKAŘSKÉHO PRŮMYSLU VE ZPRACOVATELSKÉM PRŮMYSLU	5
4. POROVNÁNÍ VÝKONNOSTI	21

1. EXECUTIVE SUMMARY

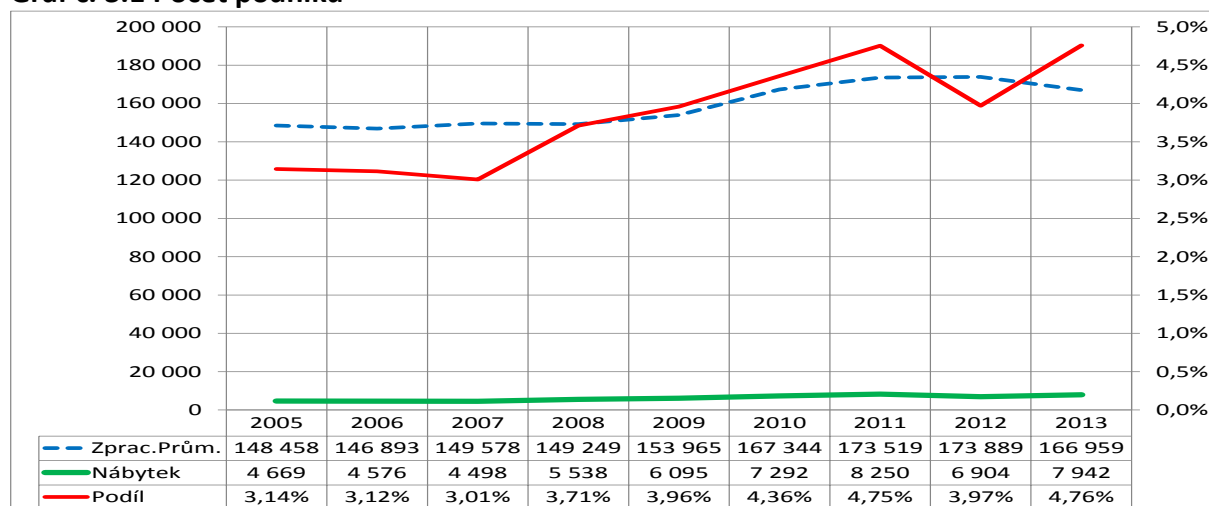
2. CÍL ANALÝZY

Cílem této analýzy je zmapovat vývoj postavení odvětví nábytkářského průmyslu (CZ-NACE 31) uvnitř zpracovatelského průmyslu české ekonomiky. Analýza je zaměřena na periodu mezi roky 2005 a 2013.

3. POSTAVENÍ NÁBYTKAŘSKÉHO PRŮMYSLU VE ZPRACOVATELSKÉM PRŮMYSLU

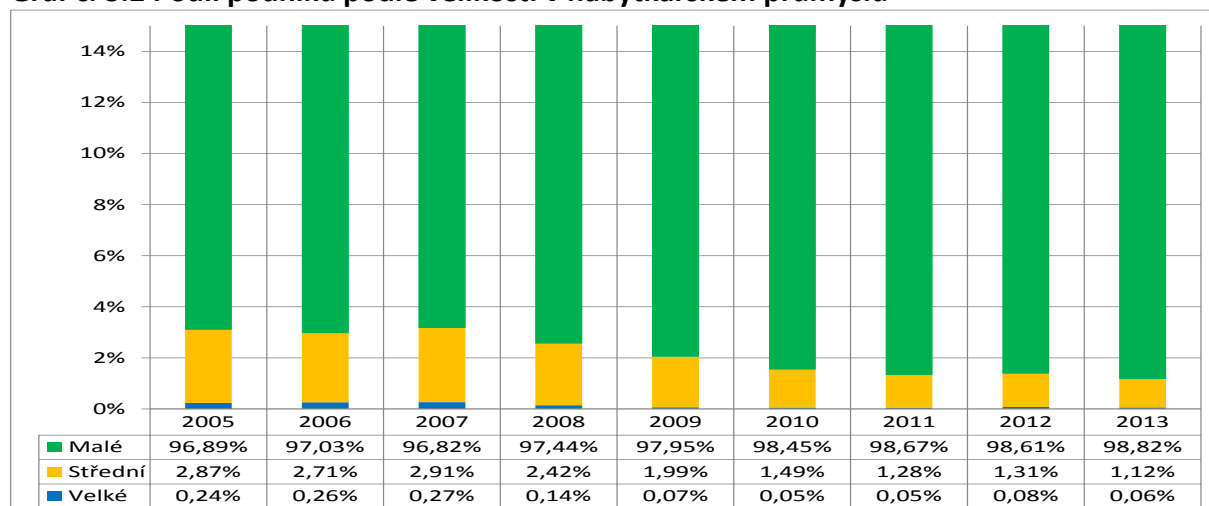
Počet podniků v nábytkářském průmyslu vykazuje rychlejší tendenci růstu ve srovnání se zpracovatelským průmyslem. Jejich podíl vzrostl z 3,1 % v roce 2005 na 4,8 % v roce 2013 (Graf č. 3.1). Charakteristický je vysoký podíl malých subjektů (Graf č. 3.2). Ve srovnání se zpracovatelským průmyslem je podíl malých podniků v nábytkářství mírně vyšší (Graf č. 3.3).

Graf č. 3.1 Počet podniků



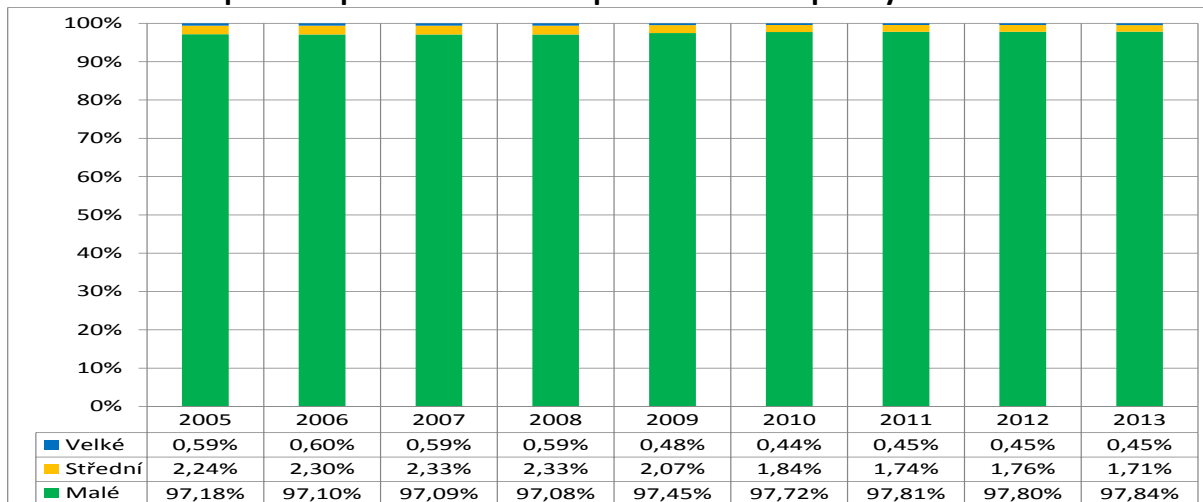
Pramen: propočtení MPO z dat ČSÚ

Graf č. 3.2 Podíl podniků podle velikosti v nábytkářském průmyslu

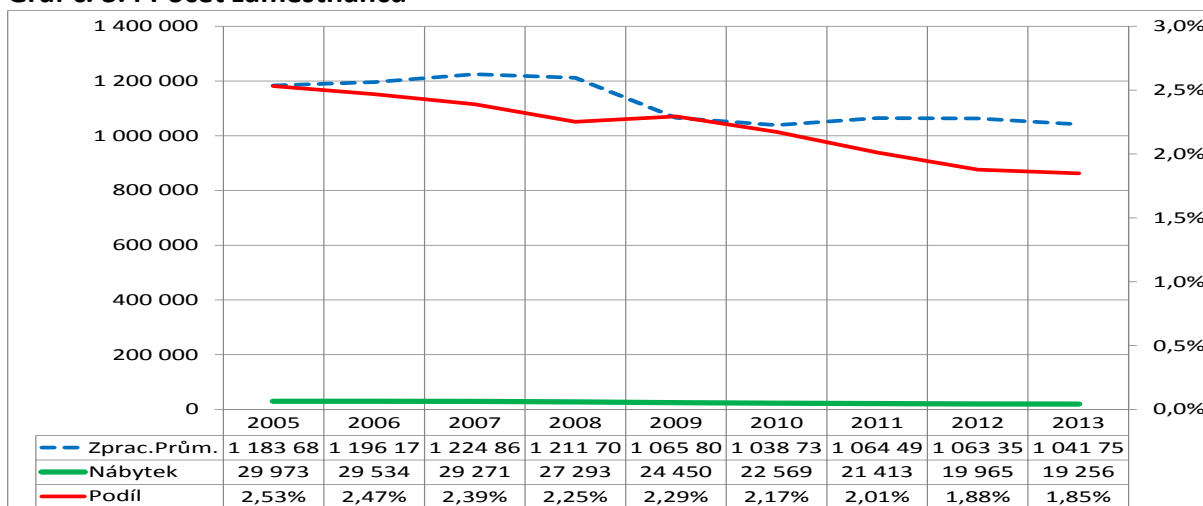


Pramen: propočtení MPO z dat ČSÚ

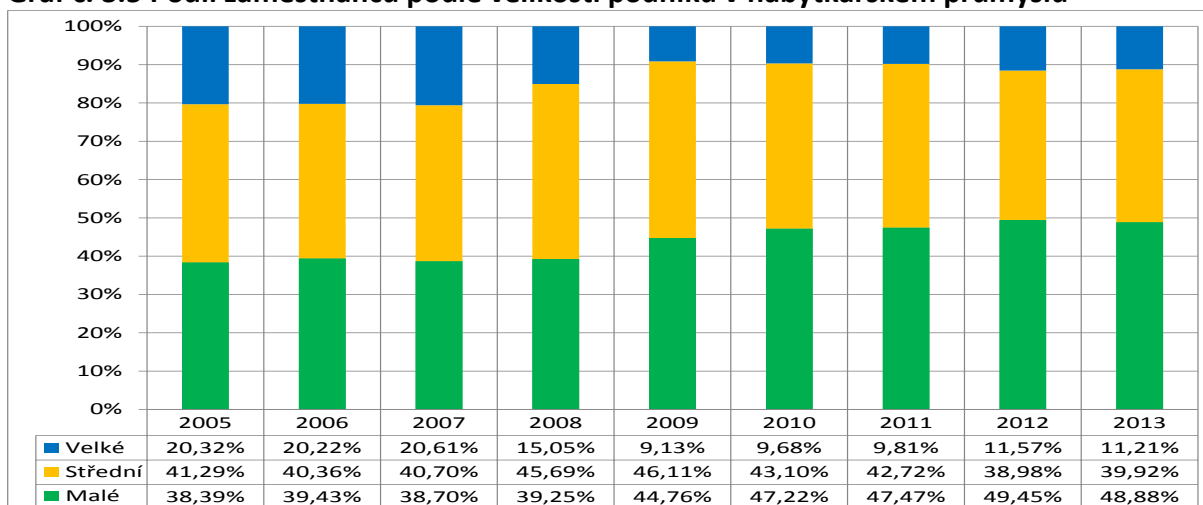
V počtu zaměstnanců (bez živnostníků) je podíl nábytkářského průmyslu výrazně nižší, s tendencí jejich poklesu. Jejich podíl na zpracovatelském průmyslu se snížil z 2,5 % v roce 2005 na 1,9 % v roce 2013 (Graf č. 3.4). V grafech č. 3.5 a 3.6 je rozdělení počtu zaměstnanců podle velikostních skupin podniků (malé 0-49 zam., střední 50-249 zam., velké nad 250 zam.) v nábytkářském průmyslu a zpracovatelském průmyslu. Struktura zaměstnanosti z hlediska velikosti podniků je v nábytkářském průmyslu opačná než ve zpracovatelském průmyslu, ve kterém převládají velké podniky, zatímco v nábytkářství jsou to střední a malé firmy.

Graf č. 3.3 Podíl podniků podle velikosti ve zpracovatelském průmyslu

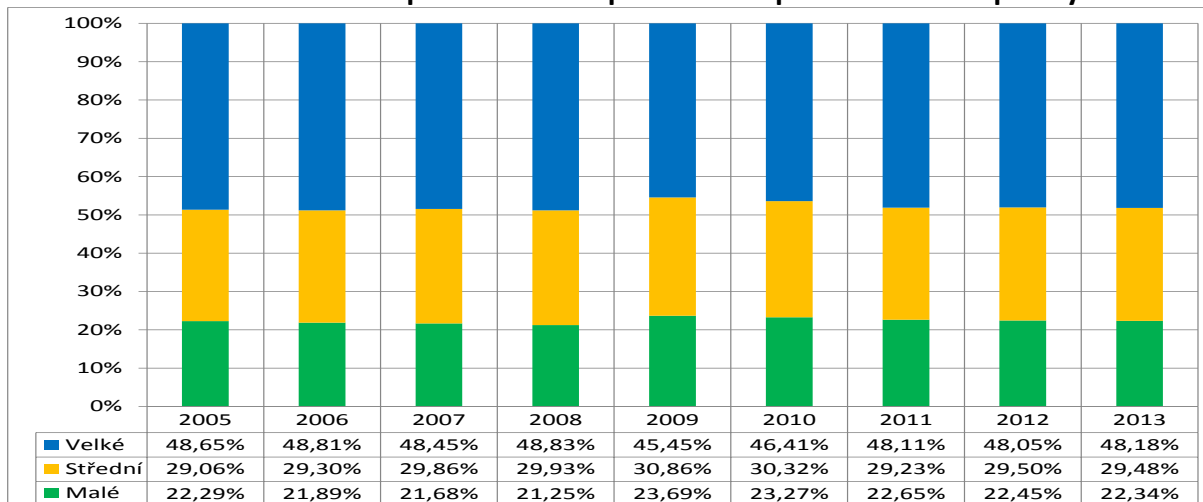
Pramen: po počítání MPO z dat ČSÚ

Graf č. 3.4 Počet zaměstnanců

Pramen: po počítání MPO z dat ČSÚ

Graf č. 3.5 Podíl zaměstnanců podle velikosti podniků v nábytkářském průmyslu

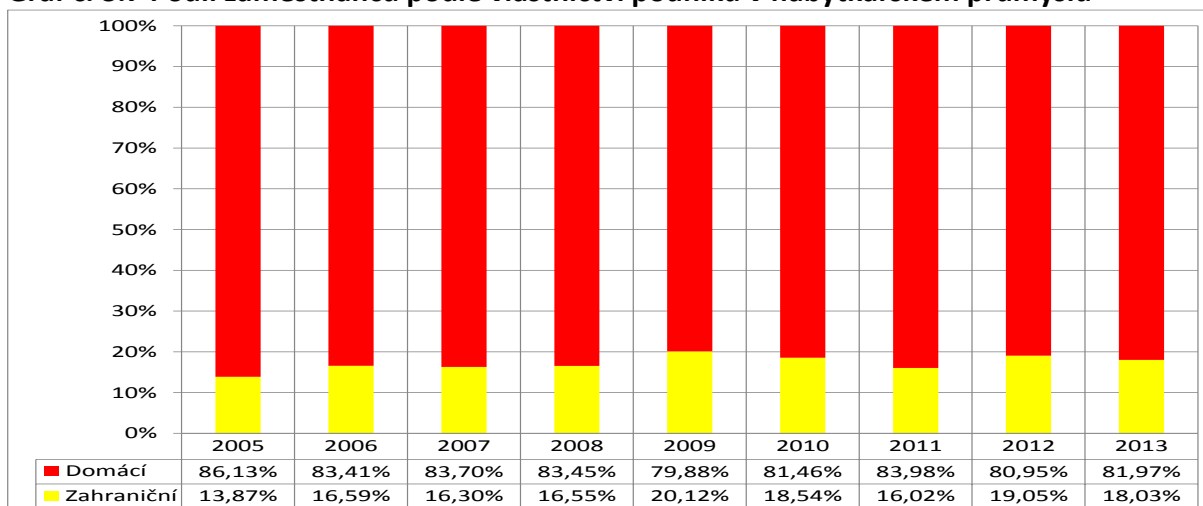
Pramen: po počítání MPO z dat ČSÚ

Graf č. 3.6 Podíl zaměstnanců podle velikosti podniků ve zpracovatelském průmyslu

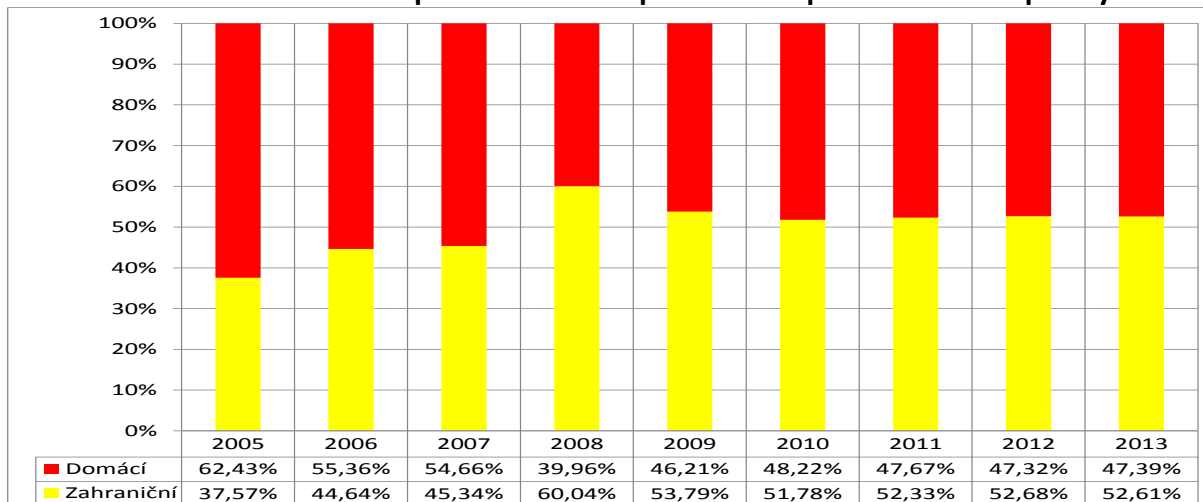
Pramen: propoččet MPO z dat ČSÚ

V grafech 3.7 a 3.8 je podíl na počtu zaměstnanců podle vlastnictví podniků, a to opět v nábytkářském průmyslu a zpracovatelském průmyslu. Nábytkářský průmysl není pro zahraniční investory tak zajímavý jako zbytek zpracovatelského průmyslu.

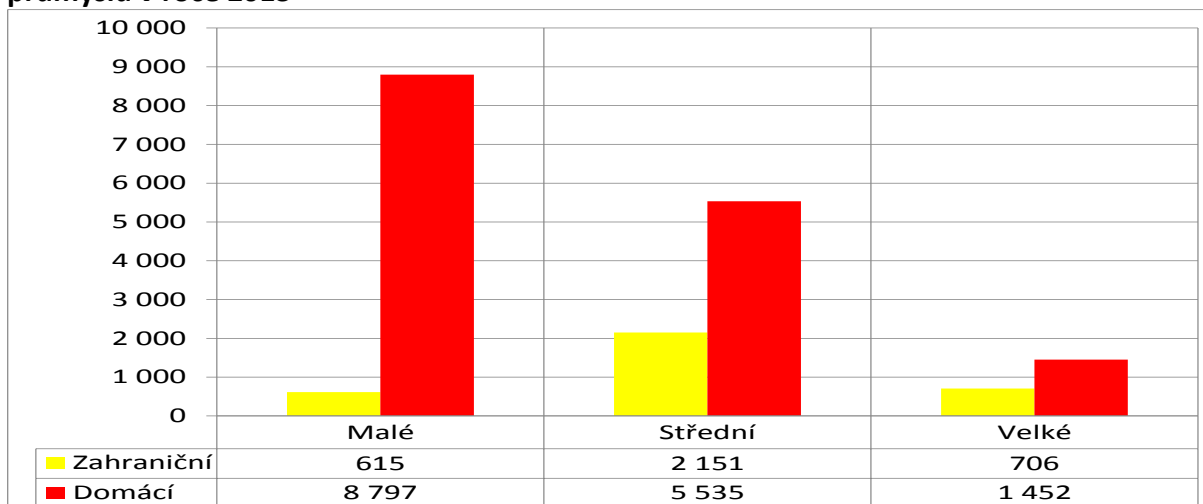
Pro potvrzení výše zmíněného je v grafech č. 3.9 a 3.10 rozložení počtu zaměstnanců v kombinovaném pohledu na vlastnictví a velikosti podniků, a to v nábytkářském i zpracovatelském průmyslu v roce 2013.

Graf č. 3.7 Podíl zaměstnanců podle vlastnictví podniků v nábytkářském průmyslu

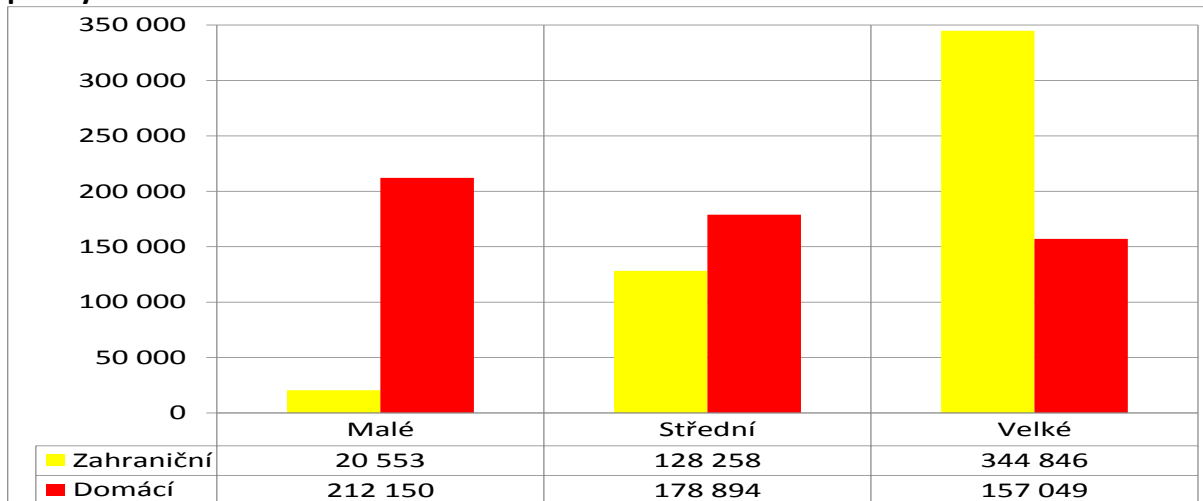
Pramen: propoččet MPO z dat ČSÚ

Graf č. 3.8 Počet zaměstnanců podle vlastnictví podniků ve zpracovatelském průmyslu

Pramen: propoččet MPO z dat ČSÚ

Graf č. 3.9 Počet zaměstnanců podle vlastnictví a velikosti podniků v nábytkářském průmyslu v roce 2013

Pramen: propoččet MPO z dat ČSÚ

Graf č. 3.10 Počet zaměstnanců podle vlastnictví a velikosti podniků ve zpracovatelském průmyslu v roce 2013

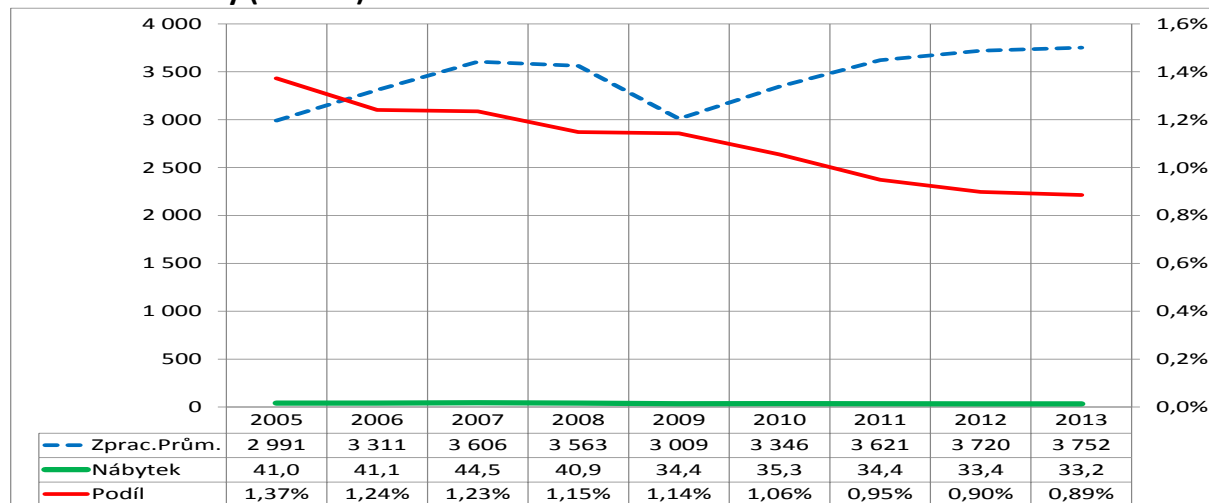
Pramen: propoččet MPO z dat ČSÚ

V grafu č. 3.11 jsou tržby (součet tržeb za prodané zboží a tržeb za prodej vlastních výrobků a služeb) za nábytkářský průmysl a zpracovatelský průmysl v mld. Kč. Tržby nábytkářského průmyslu klesají. Podíl nábytkářského průmyslu rovněž klesá a je ještě nižší než u počtu zaměstnanců.

Velikostní rozložení tržeb je v grafech č. 3.12 a 3.14. Situace v podílech na celku je obdobná počtu pracovníků. Rozložení tržeb podle vlastnictví podniků je v grafech č. 3.15 a 3.16.

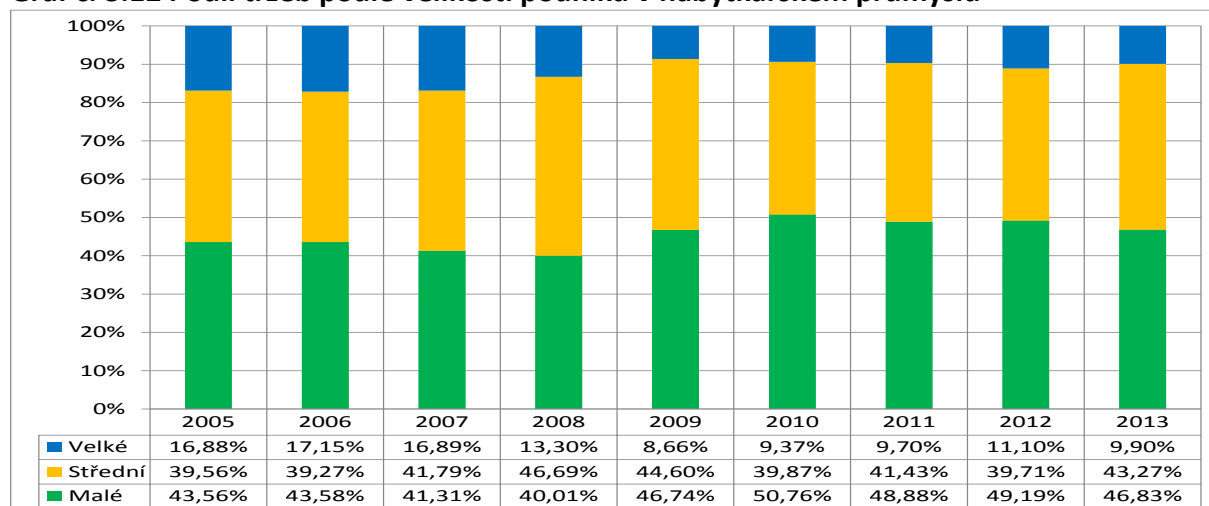
Kombinovaný pohled na tržby je v grafech č. 3.17 a 3.18.

Graf č. 3.11 Tržby (mld. Kč)

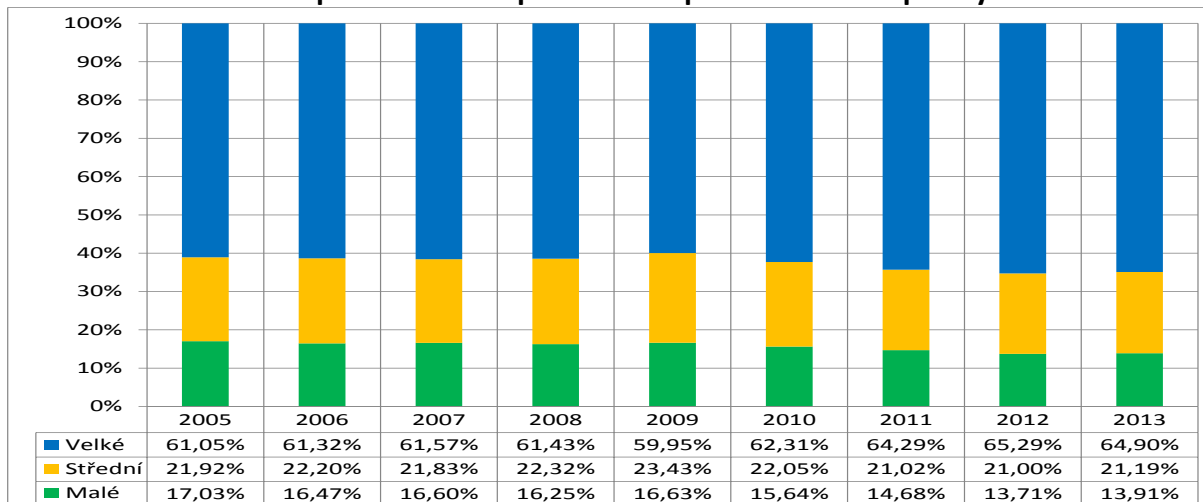


Pramen: propočtení MPO z dat ČSÚ

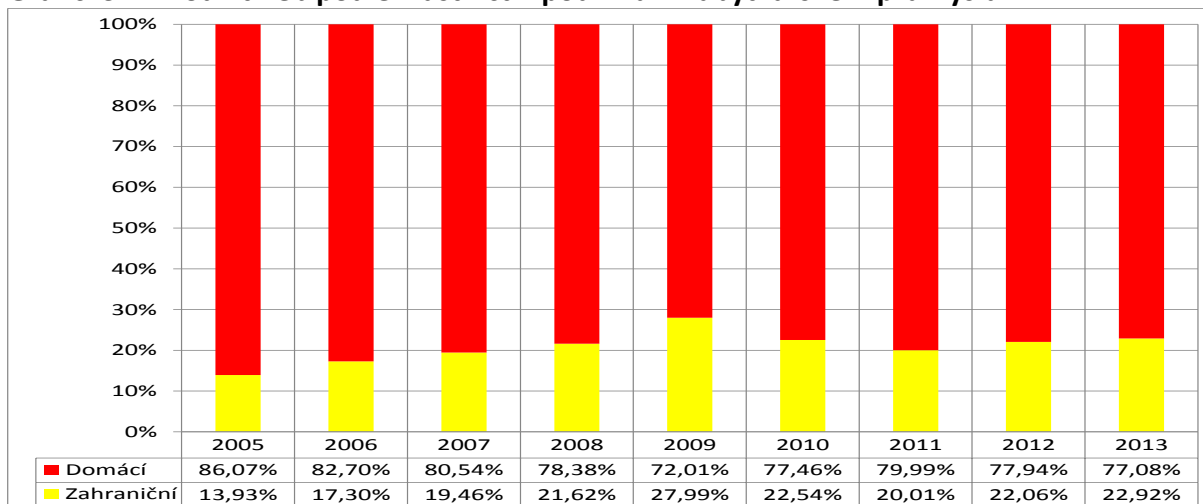
Graf č. 3.12 Podíl tržeb podle velikosti podniků v nábytkářském průmyslu



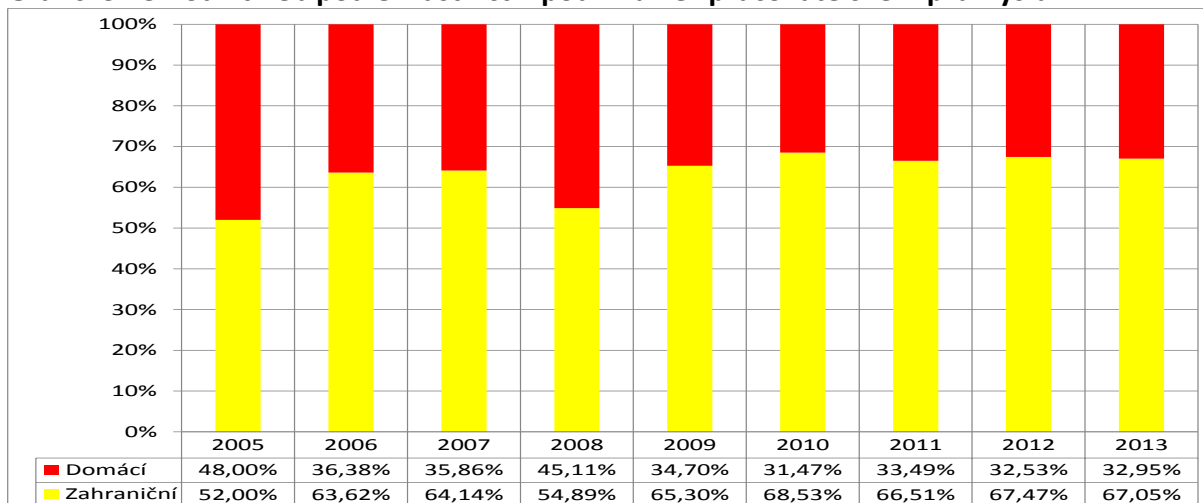
Pramen: propočtení MPO z dat ČSÚ

Graf č. 3.13 Podíl tržeb podle velikosti podniků ve zpracovatelském průmyslu

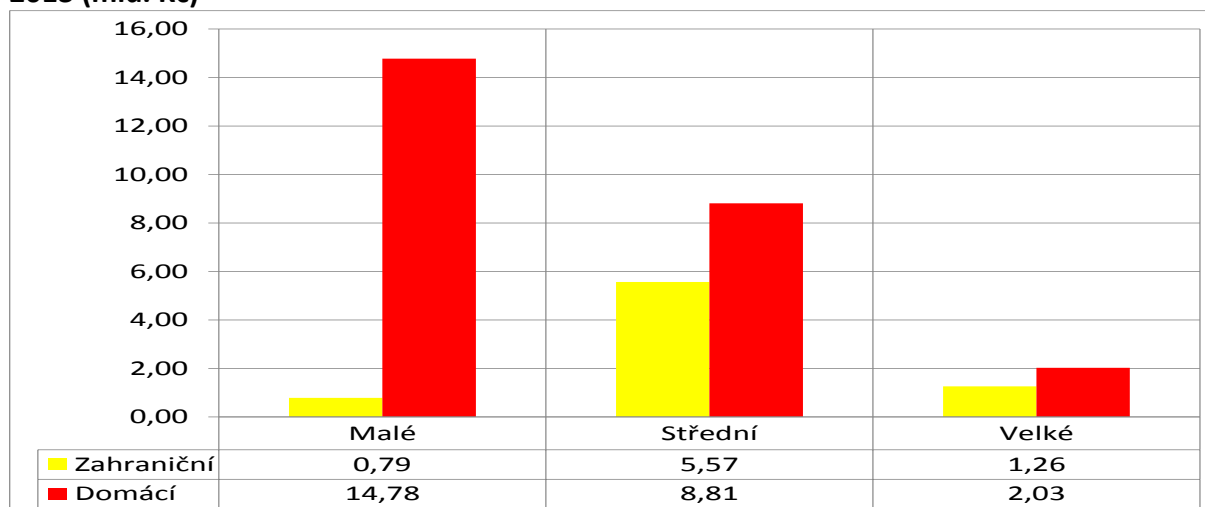
Pramen: počepčet MPO z dat ČSÚ

Graf č. 3.14 Podíl tržeb podle vlastnictví podniků v nábytkářském průmyslu

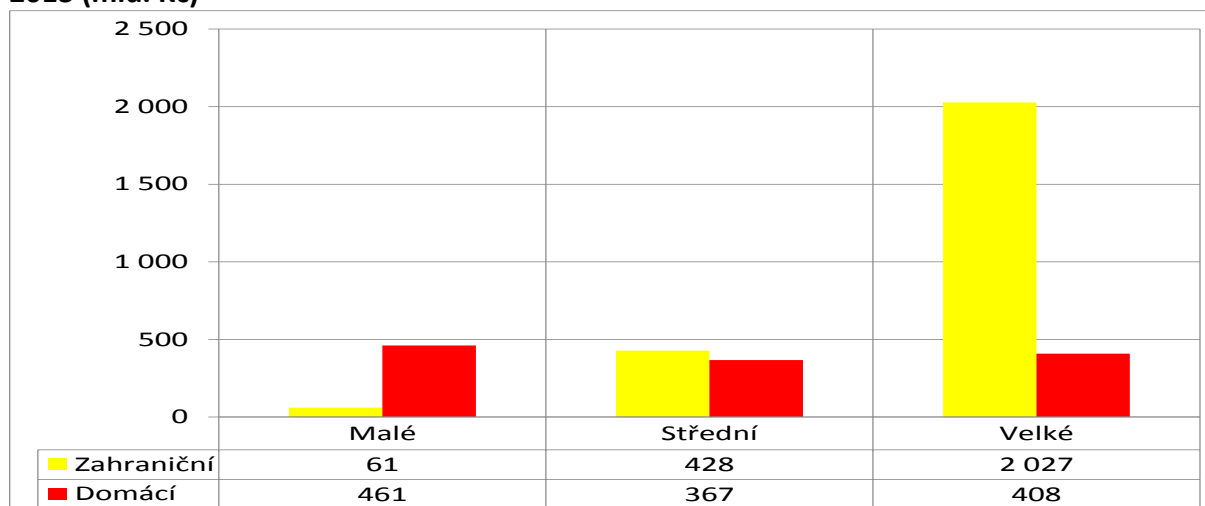
Pramen: počepčet MPO z dat ČSÚ

Graf č. 3.15 Podíl tržeb podle vlastnictví podniků ve zpracovatelském průmyslu

Pramen: počepčet MPO z dat ČSÚ

Graf č. 3.16 Tržby podle vlastnictví a velikosti podniků v nábytkářském průmyslu v roce 2013 (mld. Kč)

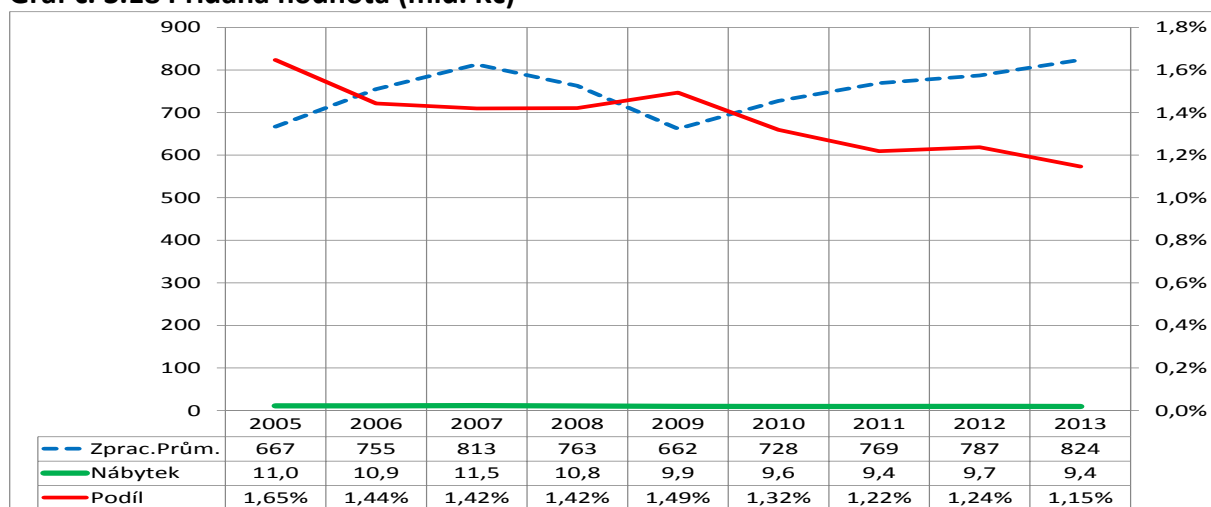
Pramen: propočet MPO z dat ČSÚ

Graf č. 3.17 Tržby podle vlastnictví a velikosti podniků ve zpracovatelském průmyslu v roce 2013 (mld. Kč)

Pramen: propočet MPO z dat ČSÚ

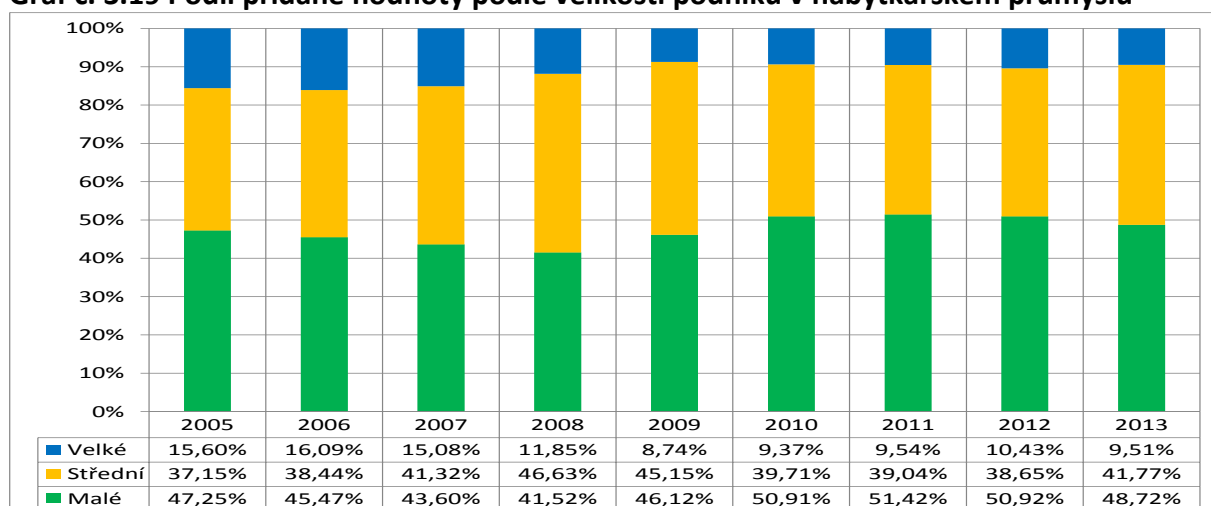
V grafech č. 3.18 až 3.24 je porovnání přidané hodnoty (= to co podniky odvětví přidaly k nakoupenému materiálu, službám atd.) v nábytkářském a zpracovatelském průmyslu. Výsledek je podobný jako v tržbách. Přidaná hodnota v nábytkářském průmyslu klesá, zatímco ve zpracovatelském průmyslu roste, takže jeho podíl klesá. Pozitivní je, že podíl nábytkářského průmyslu na zpracovatelském průmyslu je v přidané hodnotě mírně vyšší než v tržbách. Ostatní podniky zpracovatelského průmyslu mají více montáže než nábytkářský průmysl.

Graf č. 3.18 Přidaná hodnota (mld. Kč)



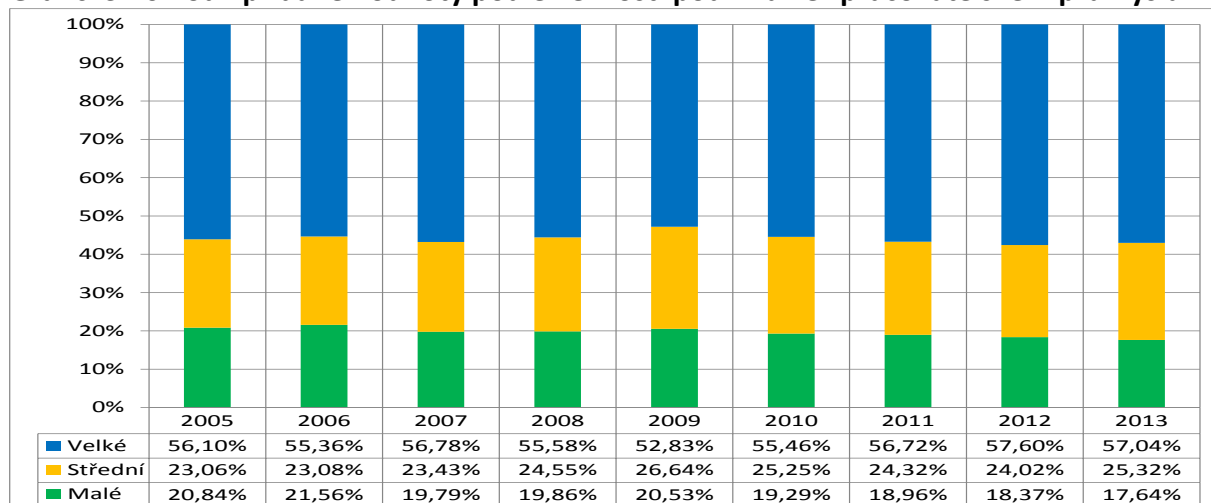
Pramen: propočít MPO z dat ČSÚ

Graf č. 3.19 Podíl přidané hodnoty podle velikosti podniků v nábytkářském průmyslu

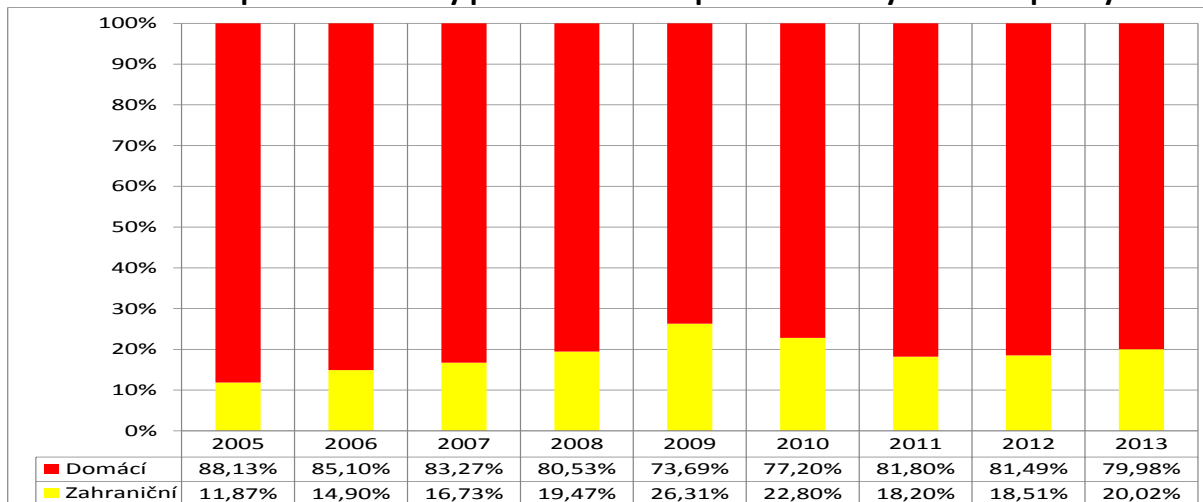


Pramen: propočít MPO z dat ČSÚ

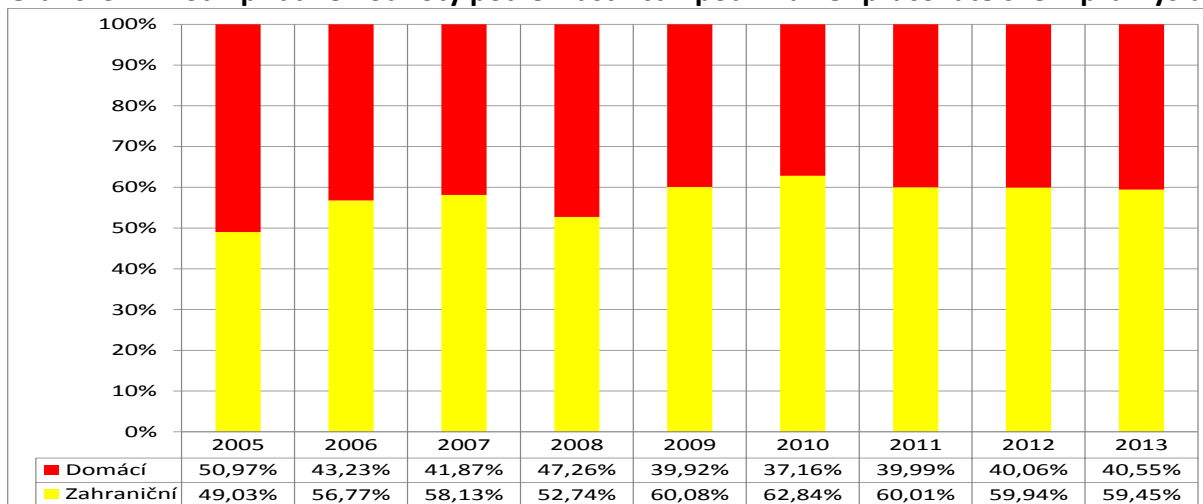
Graf č. 3.20 Podíl přidané hodnoty podle velikosti podniků ve zpracovatelském průmyslu



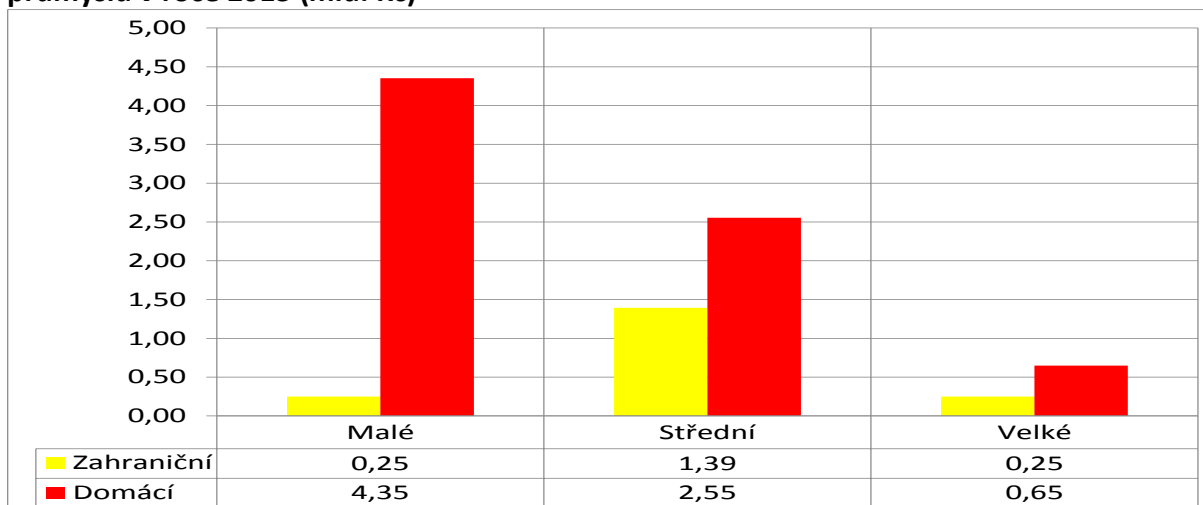
Pramen: propočít MPO z dat ČSÚ

Graf č. 3.21 Podíl přidané hodnoty podle vlastnictví podniků v nábytkářském průmyslu

Pramen: propoččet MPO z dat ČSÚ

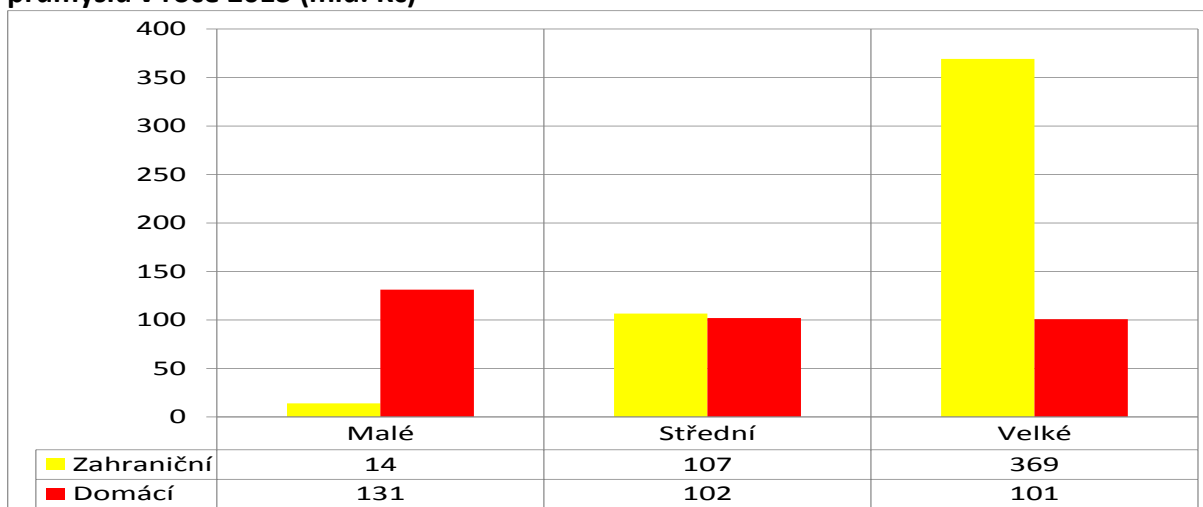
Graf č. 3.22 Podíl přidané hodnoty podle vlastnictví podniků ve zpracovatelském průmyslu

Pramen: propoččet MPO z dat ČSÚ

Graf č. 3.23 Přidaná hodnota podle vlastnictví a velikosti podniků v nábytkářském průmyslu v roce 2013 (mld. Kč)

Pramen: propoččet MPO z dat ČSÚ

Graf č. 3.24 Přidaná hodnota podle vlastnictví a velikosti podniků ve zpracovatelském průmyslu v roce 2013 (mld. Kč)

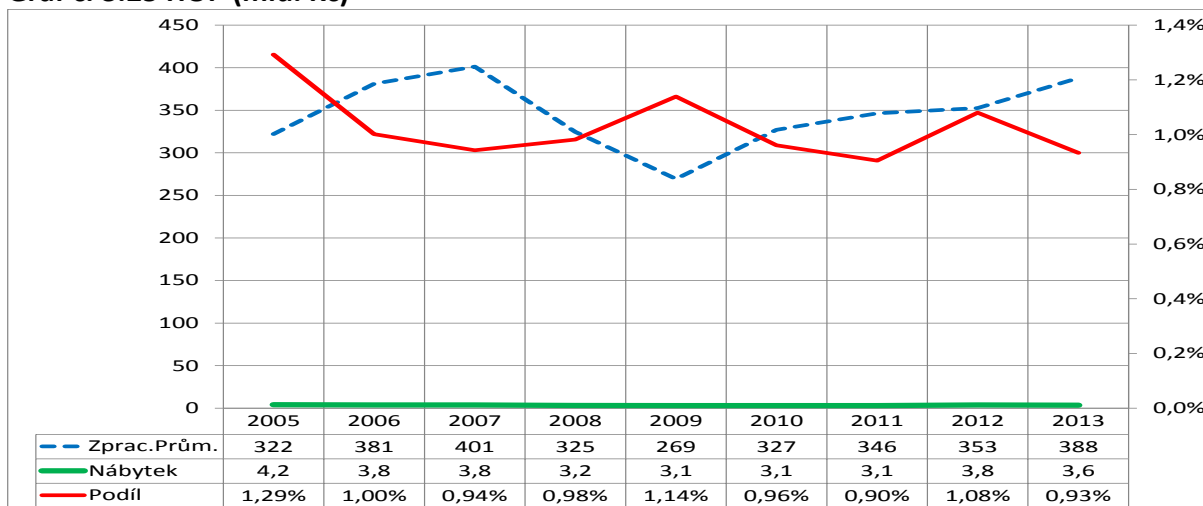


Pramen: propočít MPO z dat ČSÚ

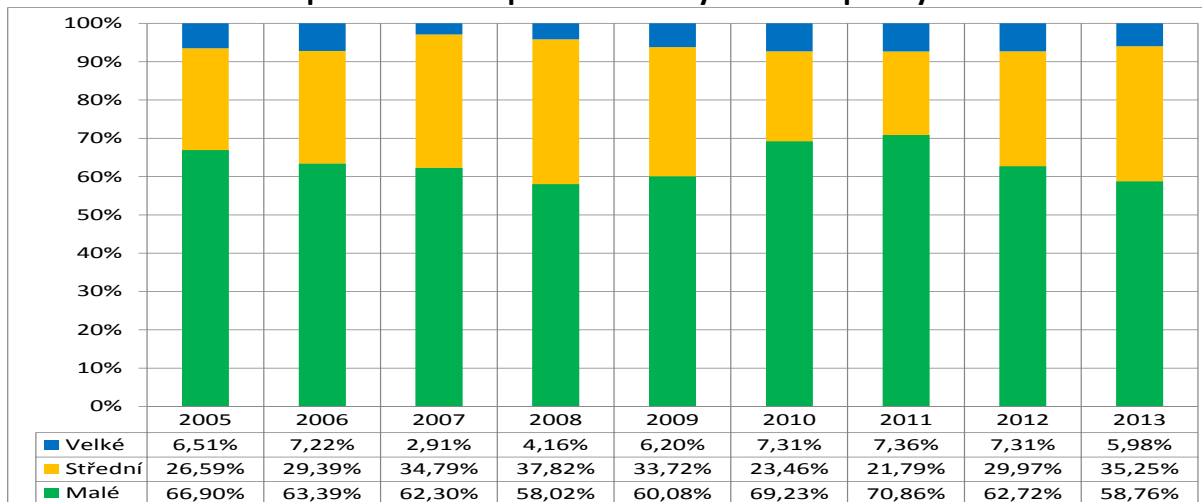
V grafech č. 3.25 až 3.31 je porovnání hrubého operačního přebytku (HOP) v nábytkářském a zpracovatelském průmyslu. HOP je rozdíl přidané hodnoty (co podnik vytvořil navíc) a osobních nákladů (co ho stáli zaměstnanci). HOP je část přidané hodnoty, která zůstane majiteli na pokrytí odpisů, dalších provozních nákladů, finančních nákladů atd. HOP mínus tyto náklady je hospodářský výsledek před zdaněním. Z tohoto důvodu je nutno, aby HOP byl kladný.

Podíl HOP nábytkářského průmyslu na zpracovatelském průmyslu je vyšší než u přidané hodnoty. Znamená to, že podíl osobních nákladů na přidané hodnotě u nábytkářského průmyslu je nižší.

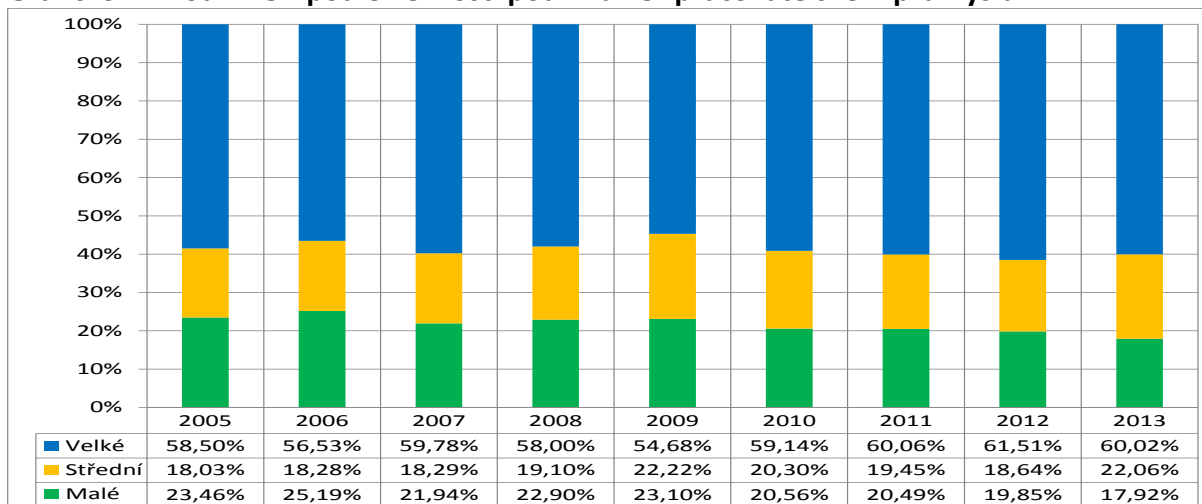
Graf č. 3.25 HOP (mld. Kč)



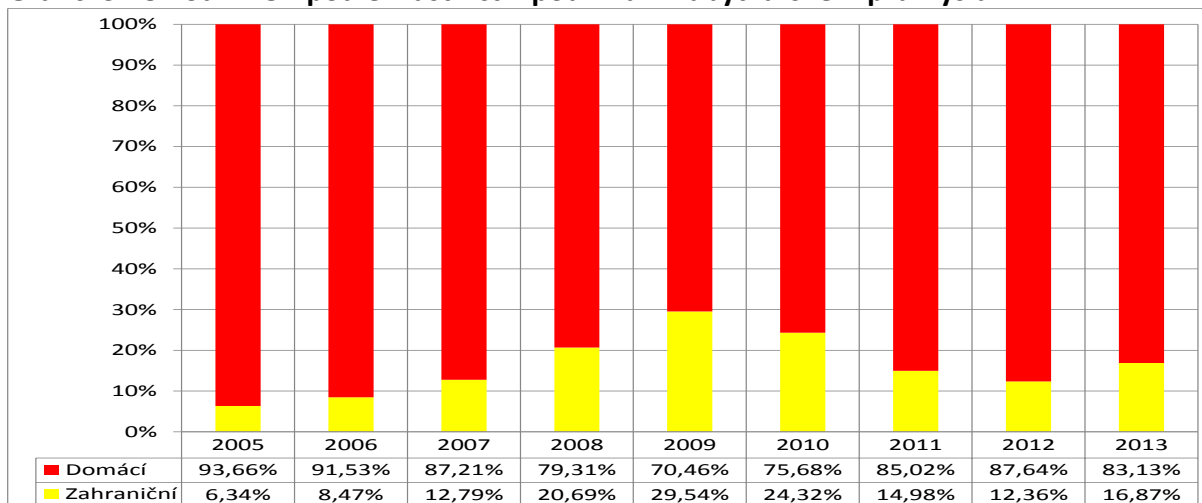
Pramen: propočít MPO z dat ČSÚ

Graf č. 3.26 Podíl HOP podle velikosti podniků v nábytkářském průmyslu

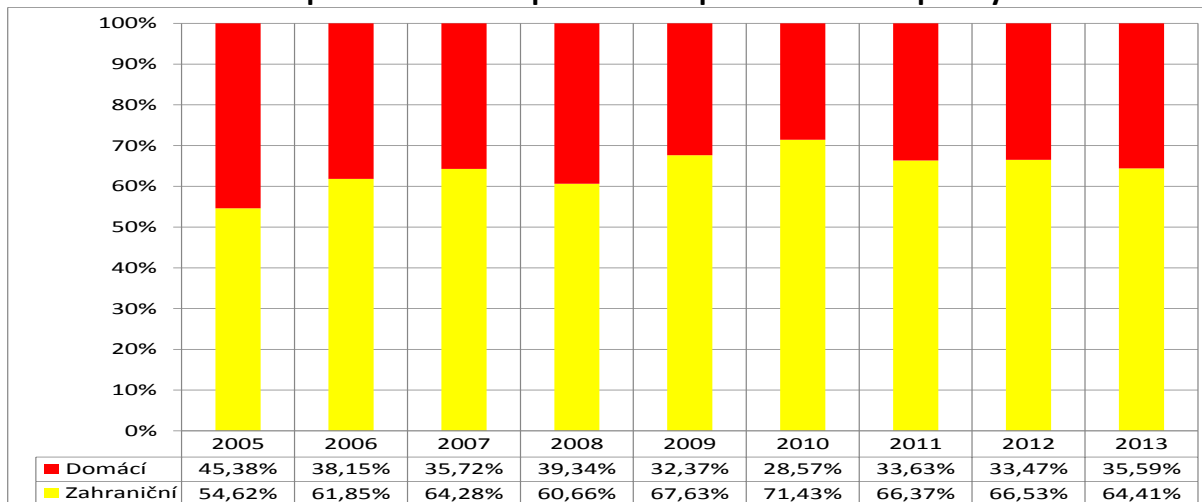
Pramen: poččet MPO z dat ČSÚ

Graf č. 3.27 Podíl HOP podle velikosti podniků ve zpracovatelském průmyslu

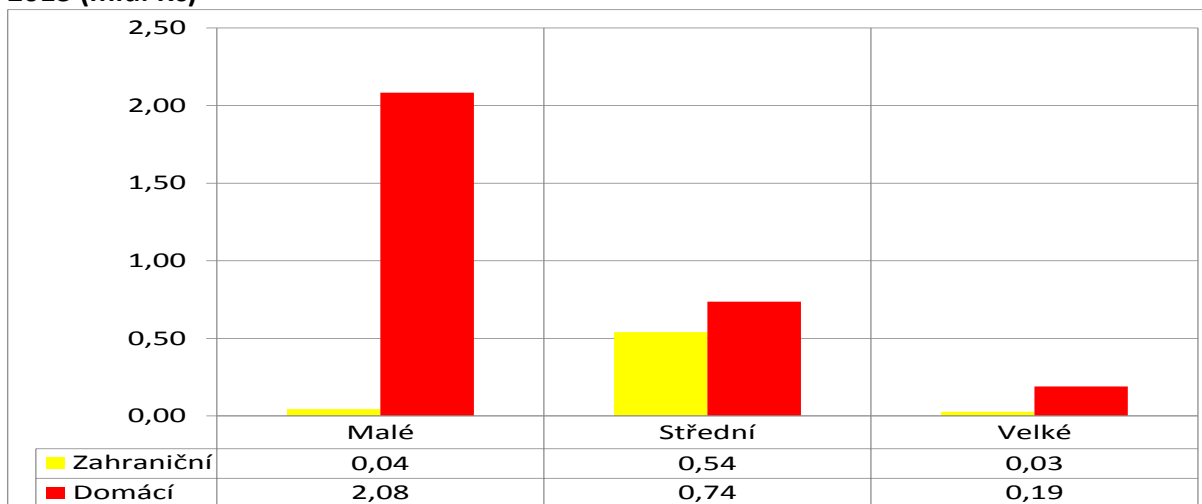
Pramen: poččet MPO z dat ČSÚ

Graf č. 3.28 Podíl HOP podle vlastnictví podniků v nábytkářském průmyslu

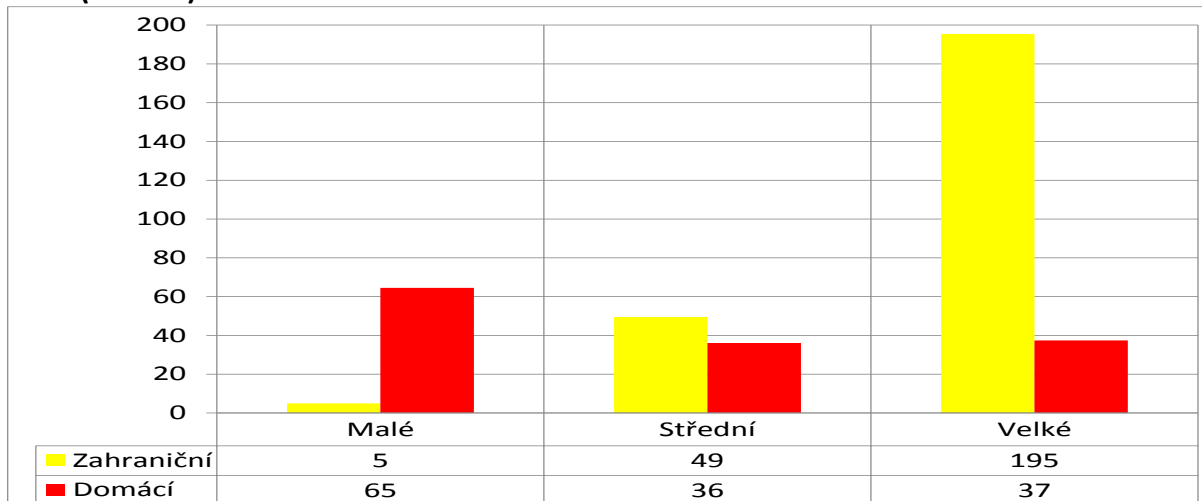
Pramen: poččet MPO z dat ČSÚ

Graf č. 3.29 Podíl HOP podle vlastnictví podniků ve zpracovatelském průmyslu

Pramen: propočít MPO z dat ČSÚ

Graf č. 3.30 HOP podle vlastnictví a velikosti podniků v nábytkářském průmyslu v roce 2013 (mln. Kč)

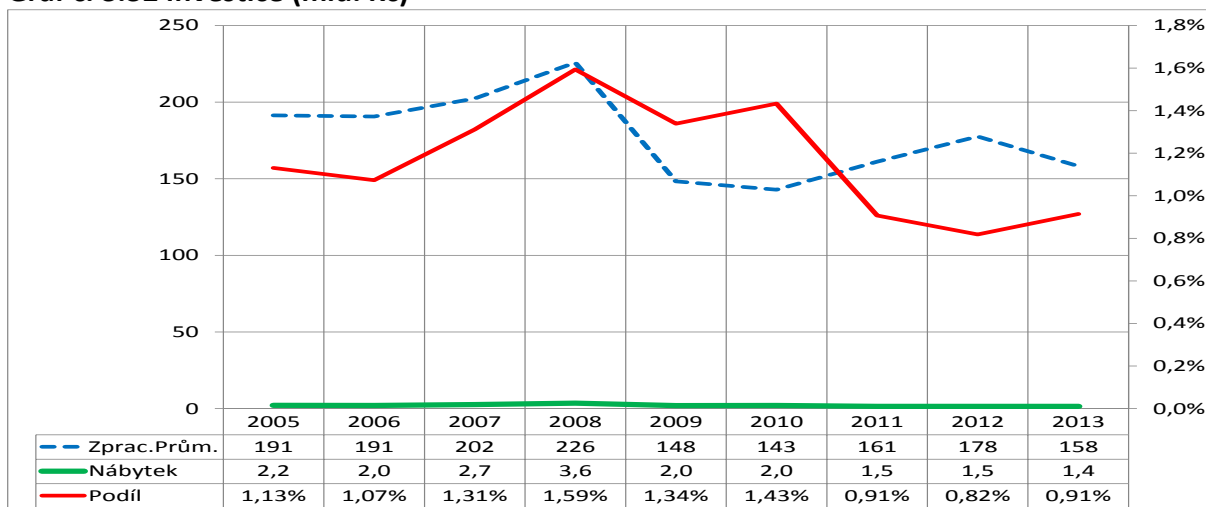
Pramen: propočít MPO z dat ČSÚ

Graf č. 3.31 HOP podle vlastnictví a velikosti podniků ve zpracovatelském průmyslu v roce 2013 (mln. Kč)

Pramen: propočít MPO z dat ČSÚ

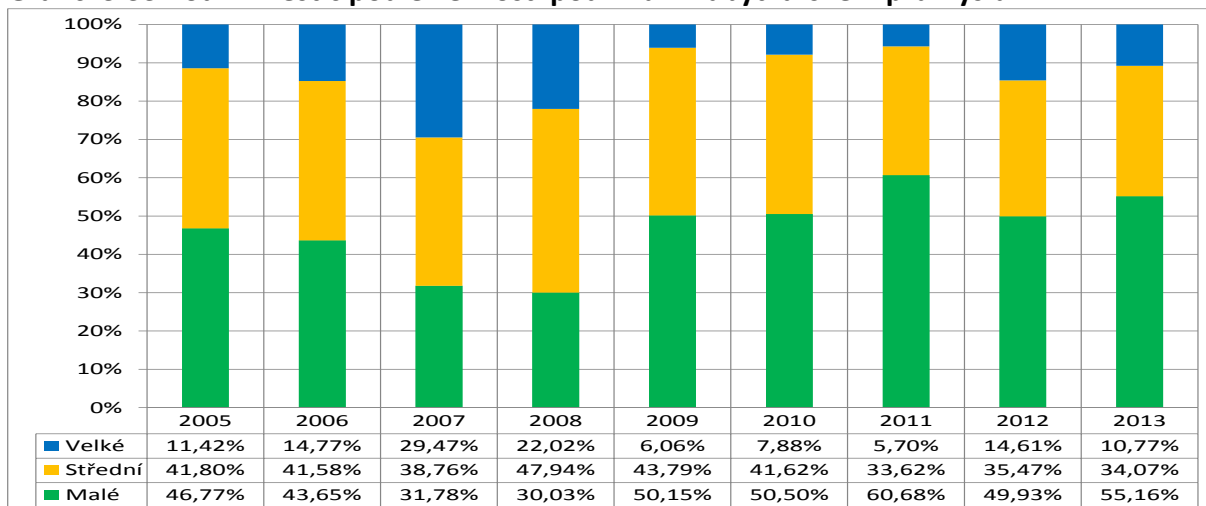
V grafech č. 3.32 až 3.38 je porovnání investic do dlouhodobého hmotného a nehmotného majetku v nábytkářském průmyslu a zpracovatelském průmyslu.

Graf č. 3.32 Investice (mld. Kč)

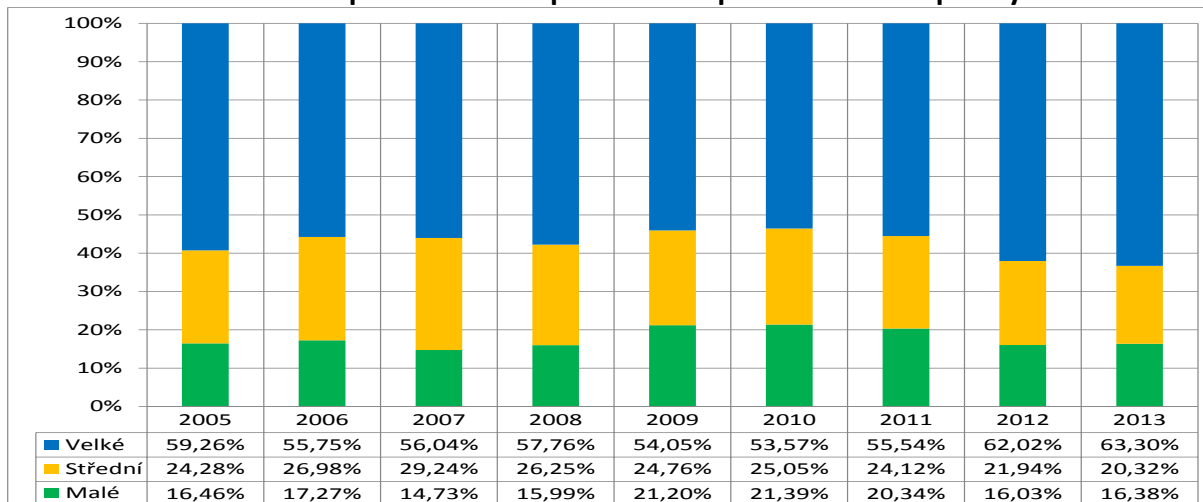


Pramen: propočít MPO z dat ČSÚ

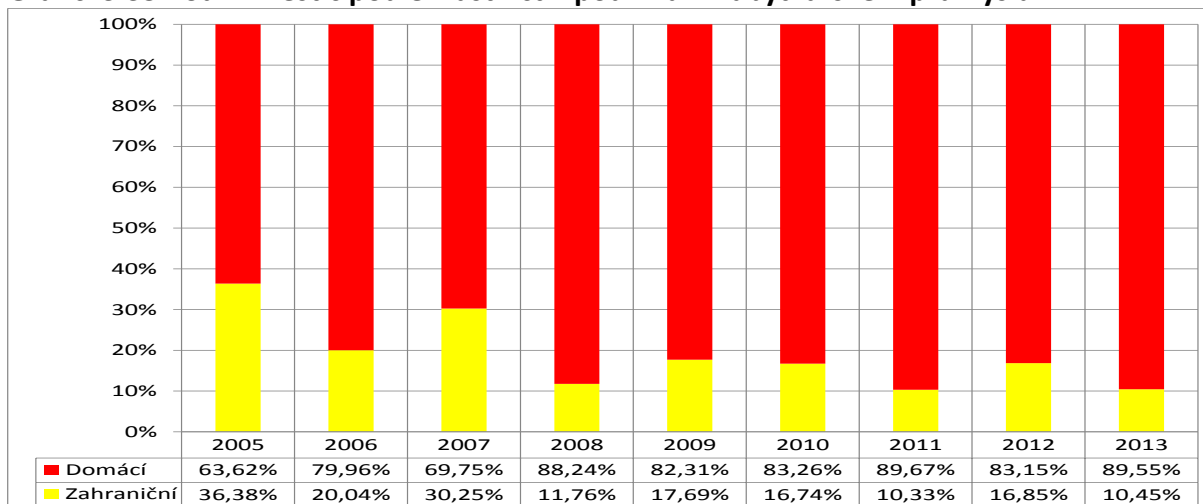
Graf č. 3.33 Podíl investic podle velikosti podniků v nábytkářském průmyslu



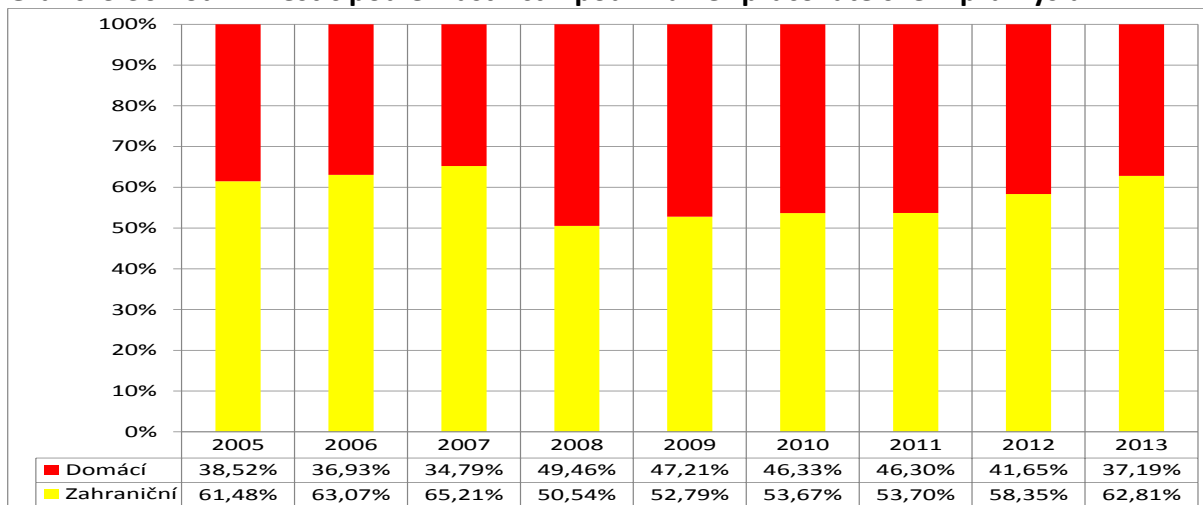
Pramen: propočít MPO z dat ČSÚ

Graf č. 3.34 Podíl investic podle velikosti podniků ve zpracovatelském průmyslu

Pramen: počepčet MPO z dat ČSÚ

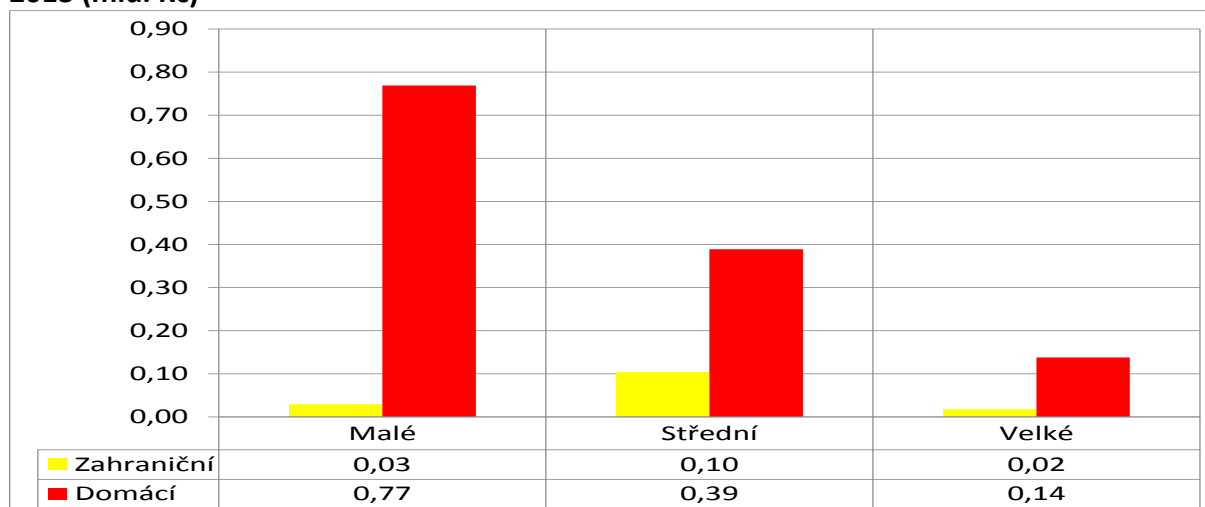
Graf č. 3.35 Podíl investic podle vlastnictví podniků v nábytkářském průmyslu

Pramen: počepčet MPO z dat ČSÚ

Graf č. 3.36 Podíl investic podle vlastnictví podniků ve zpracovatelském průmyslu

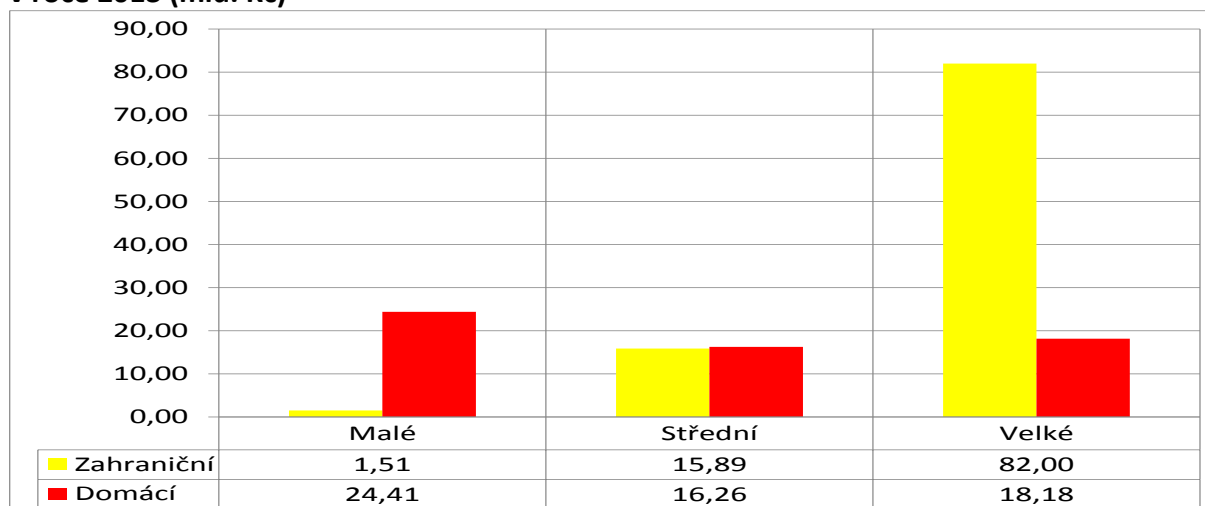
Pramen: počepčet MPO z dat ČSÚ

Graf č. 3.37 Investice podle vlastnictví a velikosti podniků v nábytkářském průmyslu v roce 2013 (mld. Kč)



Pramen: propočet MPO z dat ČSÚ

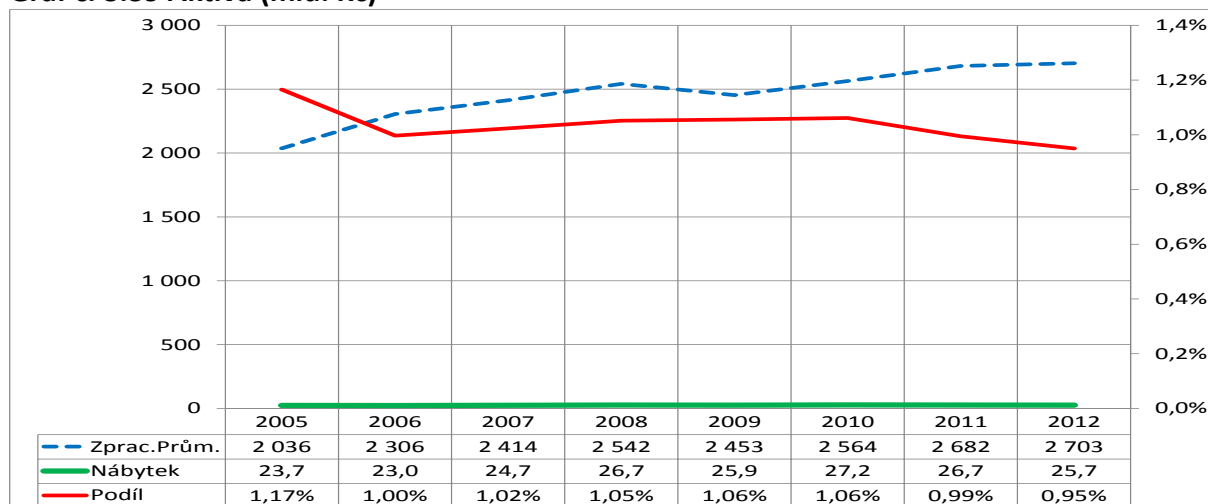
Graf č. 3.38 Investice podle vlastnictví a velikosti podniků ve zpracovatelském průmyslu v roce 2013 (mld. Kč)



Pramen: propočet MPO z dat ČSÚ

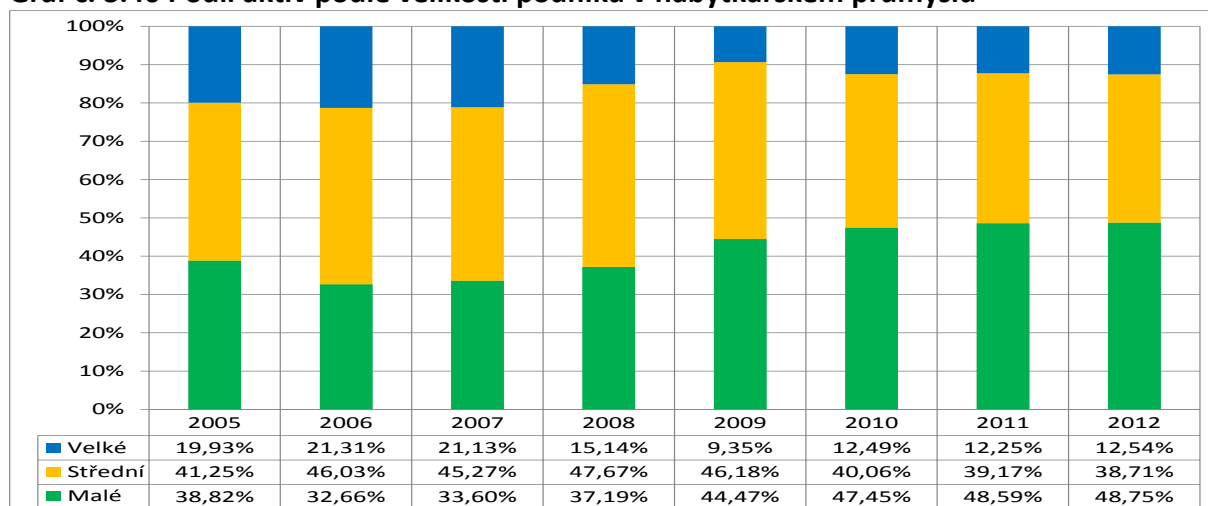
V grafech č. 3.39 až 3.41 je výše aktiv v nábytkářském průmyslu a zpracovatelském průmyslu. Aktiva máme k dispozici pouze do roku 2012 a nemáme je v členění podle vlastnictví. Podíl nábytkářského průmyslu na aktivech je srovnatelný s jeho podílem na tržbách. Aktiva v nábytkářském průmyslu dosáhla vrcholu v roce 2010, pak začala mírně klesat.

Graf č. 3.39 Aktiva (mld. Kč)



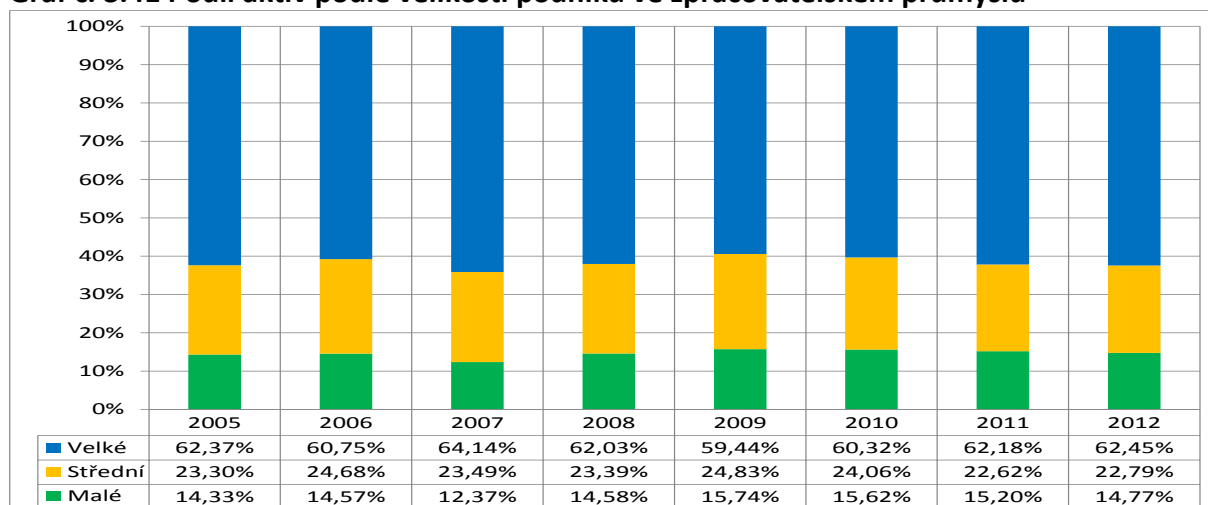
Pramen: propoččet MPO z dat ČSÚ

Graf č. 3.40 Podíl aktiv podle velikosti podniků v nábytkářském průmyslu



Pramen: propoččet MPO z dat ČSÚ

Graf č. 3.41 Podíl aktiv podle velikosti podniků ve zpracovatelském průmyslu



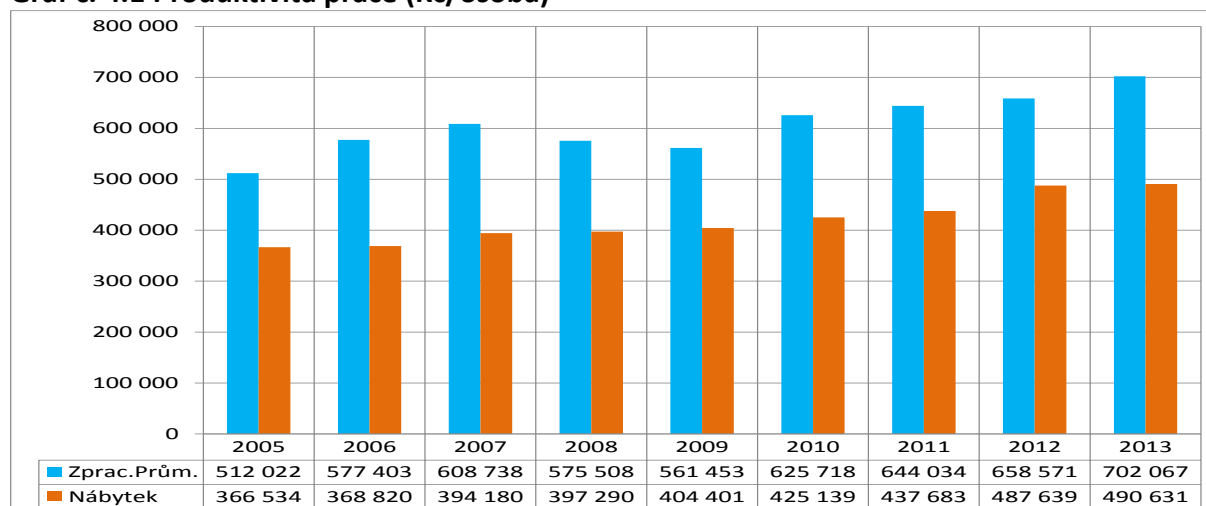
Pramen: propoččet MPO z dat ČSÚ

4. POROVNÁNÍ VÝKONNOSTI

Porovnání výkonnosti zahájíme pohledem na produktivitu práce spočtenou jako přidaná hodnota na pracovníka. Protože v mnoha malých podnicích nejsou zaměstnanci, ale pouze majitelé (živnostníci), přičetli jsme je k zaměstnancům ve výpočtu produktivity práce.

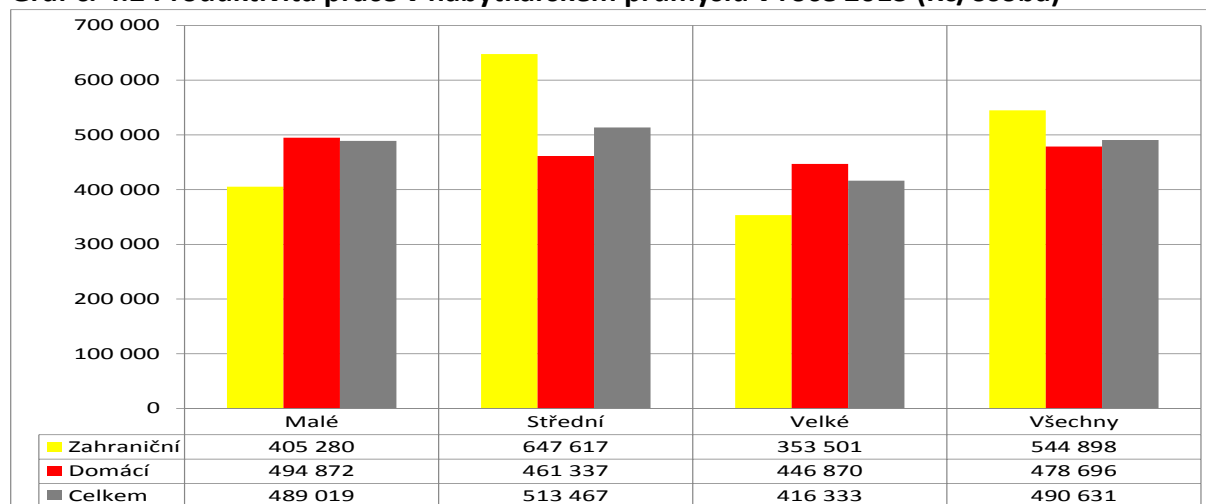
Úroveň produktivity práce v nábytkářském průmyslu je nižší než ve zpracovatelském průmyslu (graf č. 4.1). V grafech č. 4.2 a 4.3 je produktivita práce v roce 2013 v kombinovaném členění vlastnictví a velikosti podniků.

Graf č. 4.1 Produktivita práce (Kč/osoba)

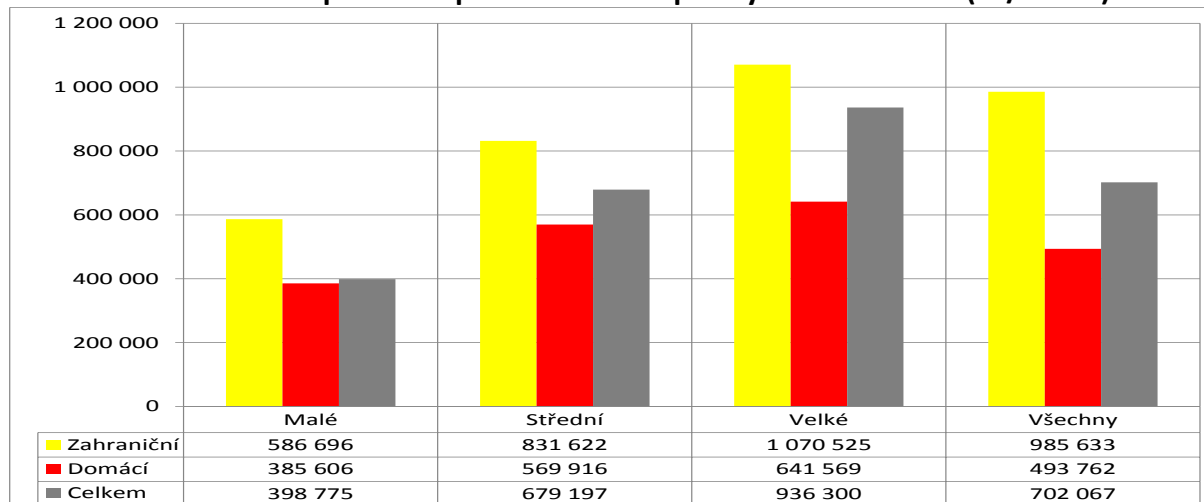


Pramen: propočít MPO z dat ČSÚ

Graf č. 4.2 Produktivita práce v nábytkářském průmyslu v roce 2013 (Kč/osoba)



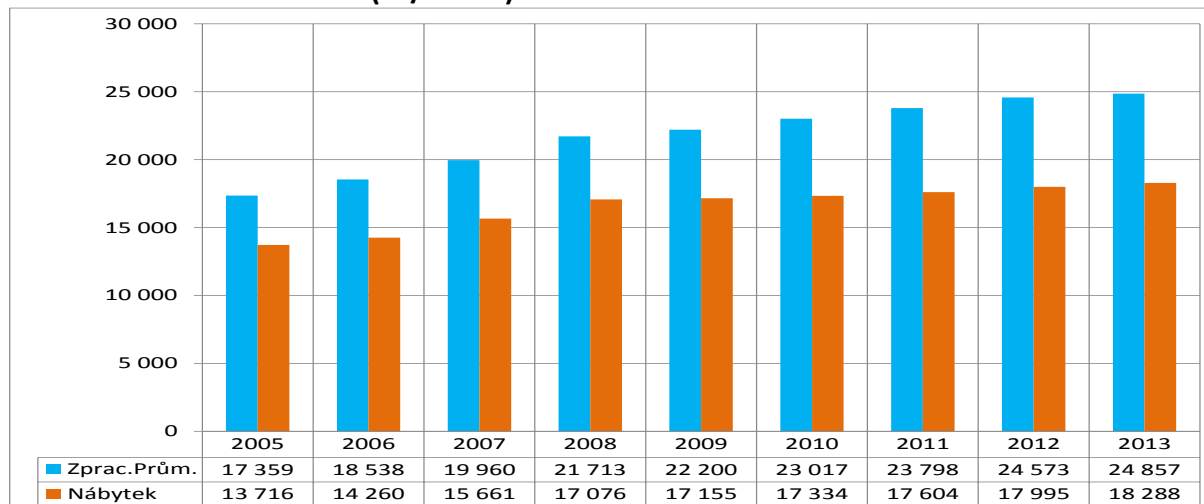
Pramen: propočít MPO z dat ČSÚ

Graf č. 4.3 Produktivita práce ve zpracovatelském průmyslu v roce 2013 (Kč/osoba)

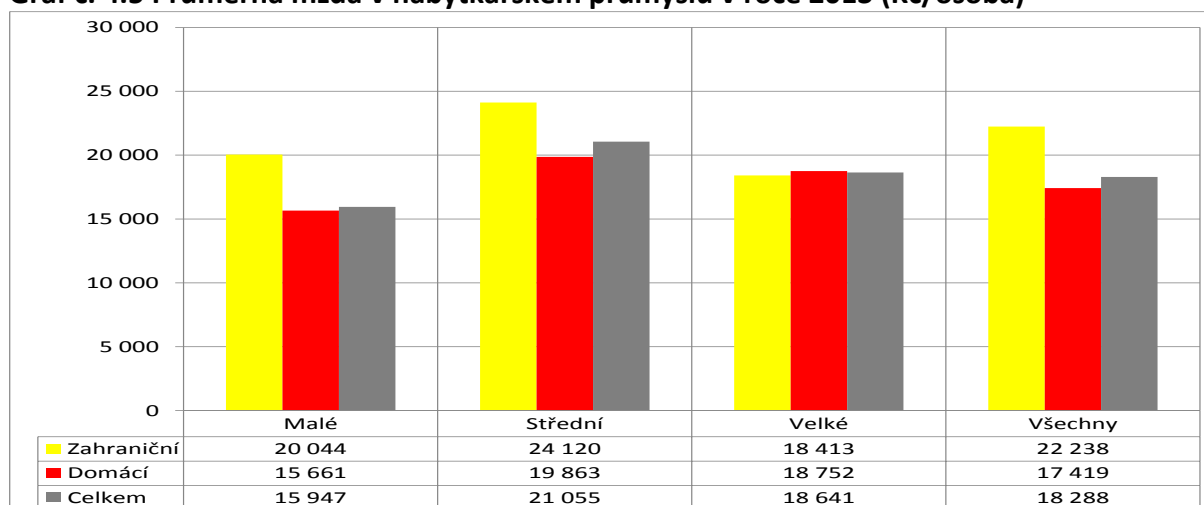
Pramen: propočet MPO z dat ČSÚ

Vývoj průměrné mzdy je v grafu č. 4.4. Zajímavé je, že rozdíl v průměrné mzdě nábytkářského průmyslu a zpracovatelského průmyslu se v období 2005 až 2013 zvýšil.

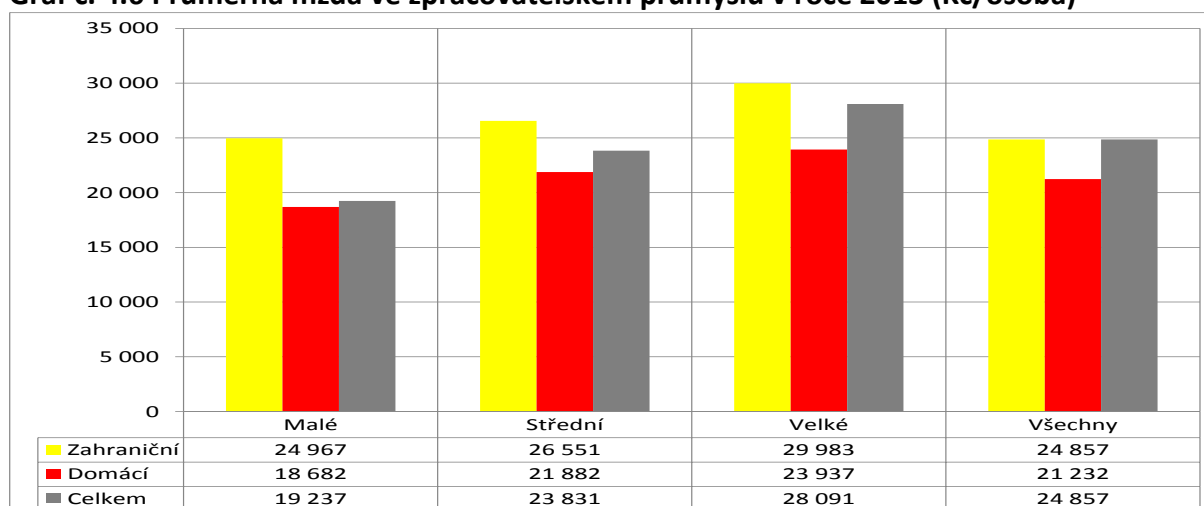
V grafech č. 4.5 a 4.6 jsou kombinované pohledy na průměrnou mzdu v roce 2013. Úroveň průměrných mezd je v nábytkářském průmyslu nižší než ve zpracovatelském průmyslu. Důvodem je především vliv nízkých mezd u malých podniků pod domácí kontrolou především v nábytkářském průmyslu.

Graf č. 4.4 Průměrná mzda (Kč/osoba)

Pramen: propočet MPO z dat ČSÚ

Graf č. 4.5 Průměrná mzda v nábytkářském průmyslu v roce 2013 (Kč/osoba)

Pramen: propočet MPO z dat ČSÚ

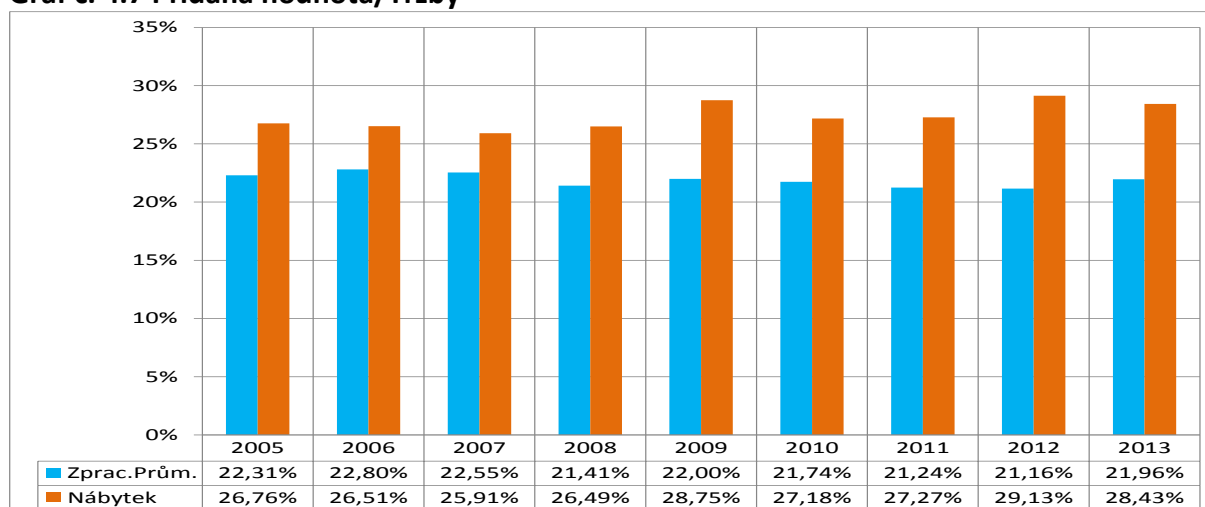
Graf č. 4.6 Průměrná mzda ve zpracovatelském průmyslu v roce 2013 (Kč/osoba)

Pramen: propočet MPO z dat ČSÚ

V grafu č. 4.7 je porovnán vývoj ukazatele Přidaná hodnota/Tržby. Jinak řečeno, jaká část tržeb zůstává pro další rozdělení v podniku. Hodnoty u nábytkářského průmyslu jsou lepší než u zpracovatelského průmyslu.

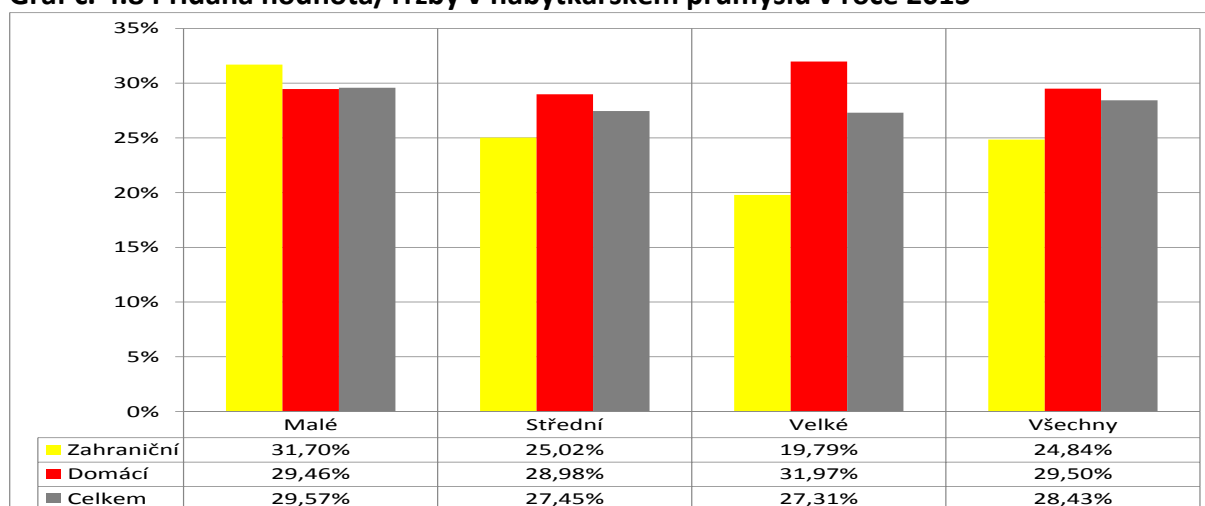
V grafech č. 4.8 a 4.9 je kombinovaný pohled na ukazatel Přidaná hodnota/Tržby v roce 2013.

Graf č. 4.7 Přidaná hodnota/Tržby



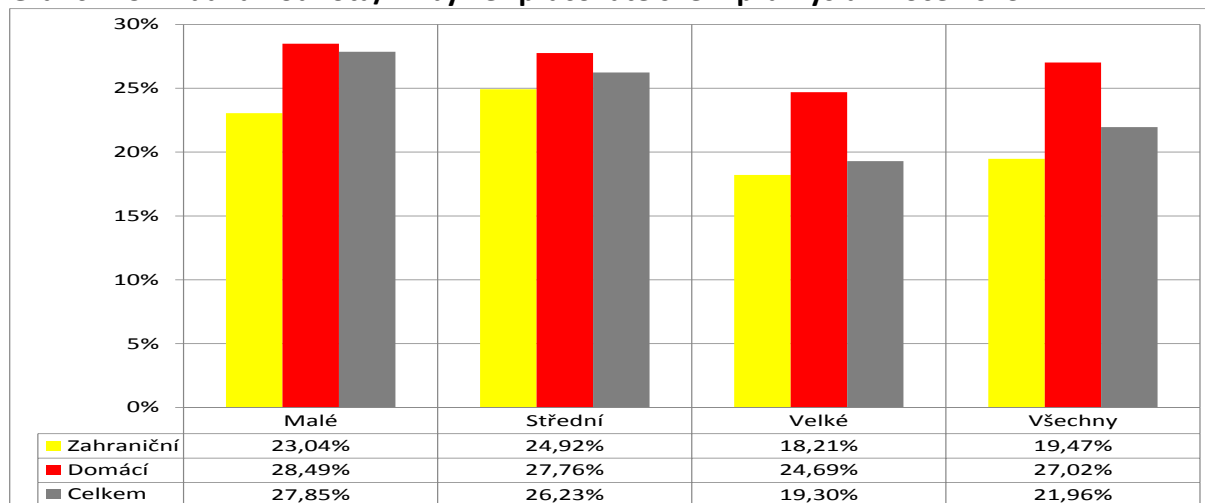
Pramen: propočet MPO z dat ČSÚ

Graf č. 4.8 Přidaná hodnota/Tržby v nábytkářském průmyslu v roce 2013



Pramen: propočet MPO z dat ČSÚ

Graf č. 4.9 Přidaná hodnota/Tržby ve zpracovatelském průmyslu v roce 2013

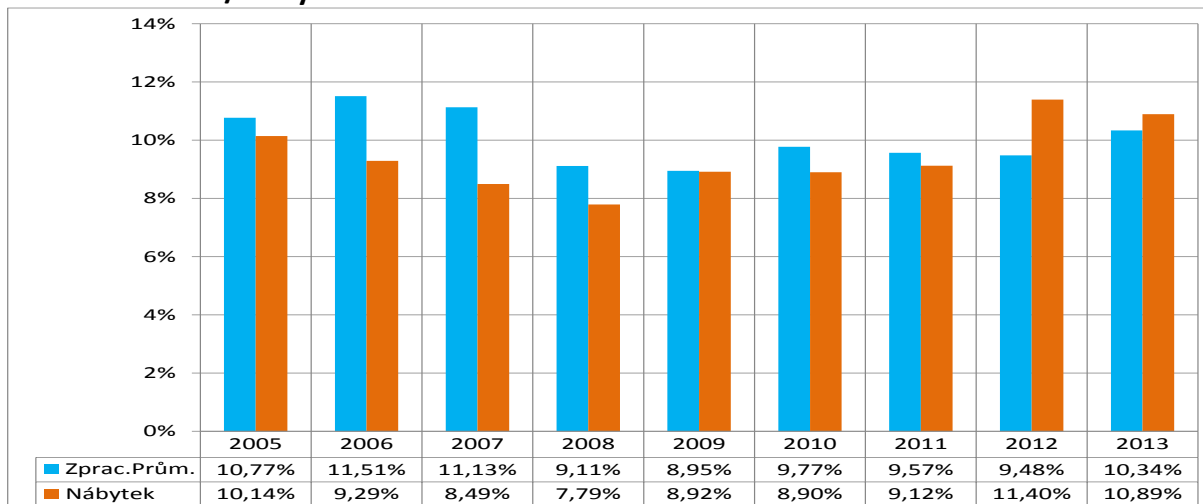


Pramen: propočet MPO z dat ČSÚ

Po odečtení osobních nákladů z přidané hodnoty obdržíme ukazatel HOP. V grafu č. 4.10 je vývoj hodnot ukazatele HOP/Tržby. Od roku 2012 má tento ukazatel u nábytkářského průmyslu lepší hodnoty, než zpracovatelský průmysl jako celek.

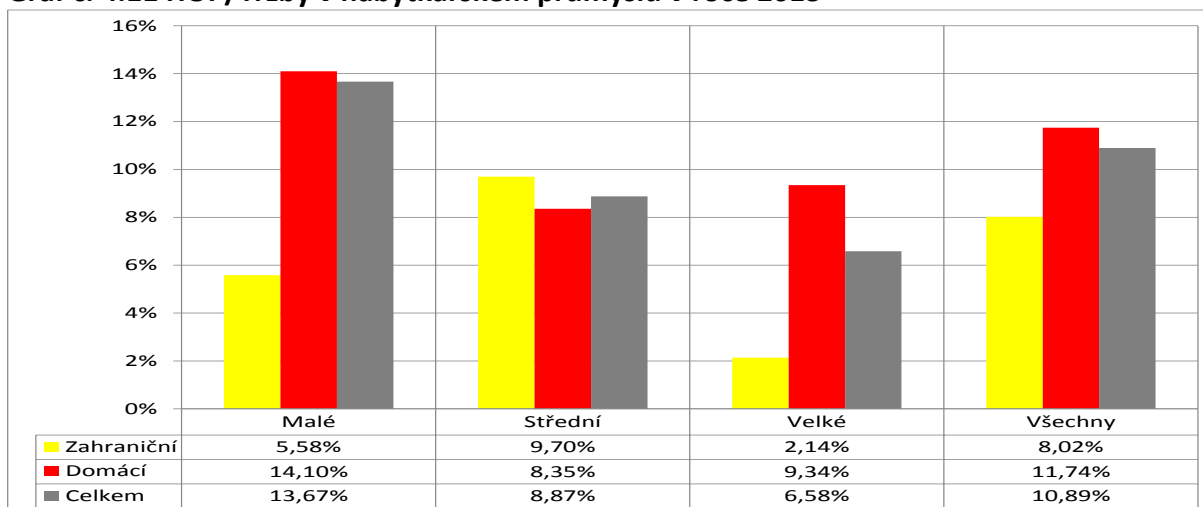
V grafech 4.11 a 4.12 je kombinovaný pohled na tento ukazatel v roce 2013. Nejvyšší hodnota je u malých podniků pod domácí kontrolou.

Graf č. 4.10 HOP/Tržby

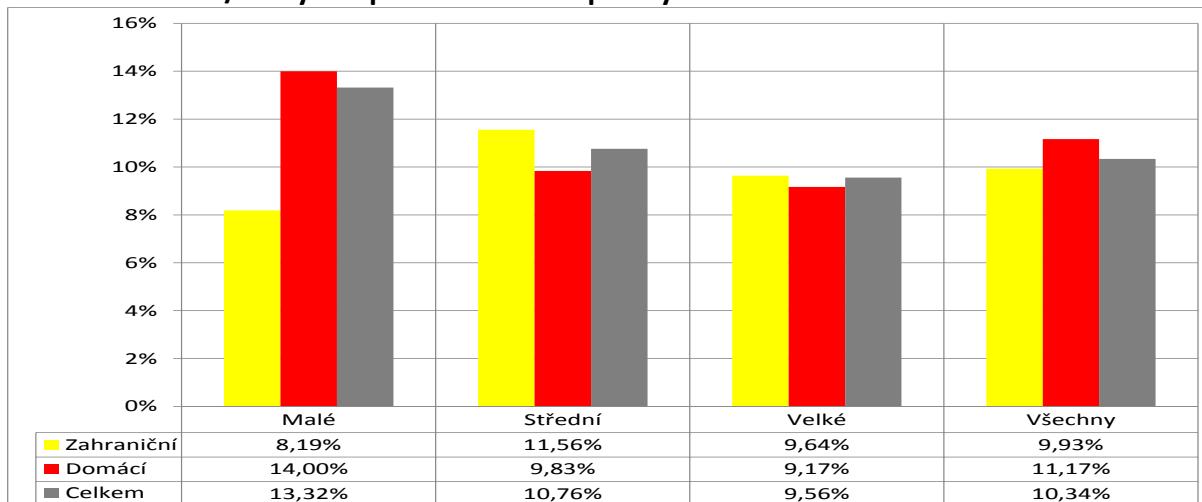


Pramen: propočet MPO z dat ČSÚ

Graf č. 4.11 HOP/Tržby v nábytkářském průmyslu v roce 2013



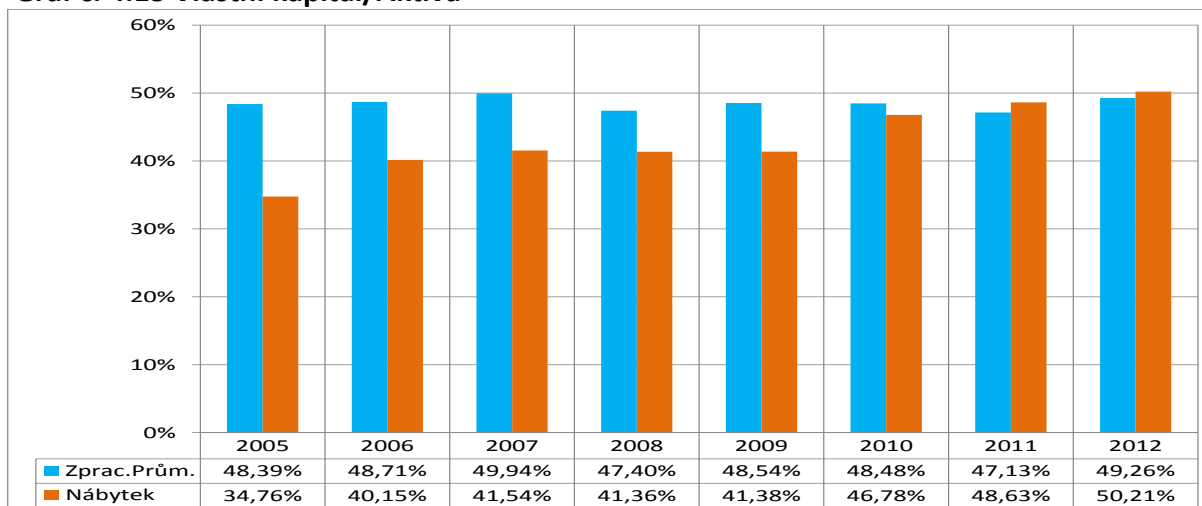
Pramen: propočet MPO z dat ČSÚ

Graf č. 4.12 HOP/Tržby ve zpracovatelském průmyslu v roce 2013

Pramen: propočet MPO z dat ČSÚ

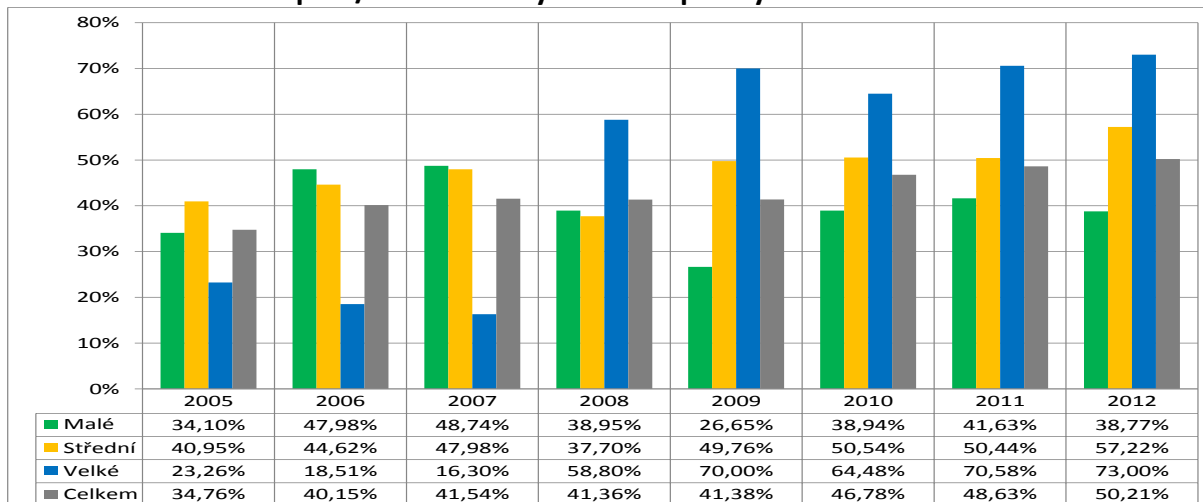
Doposud jsme měli pohled na výkonnost z ukazatelů z výkazu zisku a ztráty. Podívejme se na ukazatele rozvahy. V grafu č. 4.13 je podíl vlastního kapitálu na aktivech. Jde o ukazatel patřící do skupiny ukazatelů měřících zadluženost (doplňkem tohoto ukazatele je ukazatel Cizí zdroje a ostatní pasiva/aktiva). Pro průmyslové podniky je doporučována hodnota ukazatele okolo 50% s tím, že u velmi malých podniků bývá tato hodnota nižší. V nábytkářském průmyslu hodnota tohoto ukazatele ve sledovaném období narůstala a od roku 2011 převýšila průměr za zpracovatelský průmysl a v roce 2012 přesáhla 50 %.

V grafu č. 4.14 je vývoj ukazatele Vlastní kapitál/Aktiva v nábytkářském průmyslu. Za pozornost stojí vývoj tohoto ukazatele u velkých podniků, kdy v roce 2008 došlo k velkému meziročnímu skoku z 16 % na 59 %. Situace ve zpracovatelském průmyslu je v grafu č. 4.15.

Graf č. 4.13 Vlastní kapitál/Aktiva

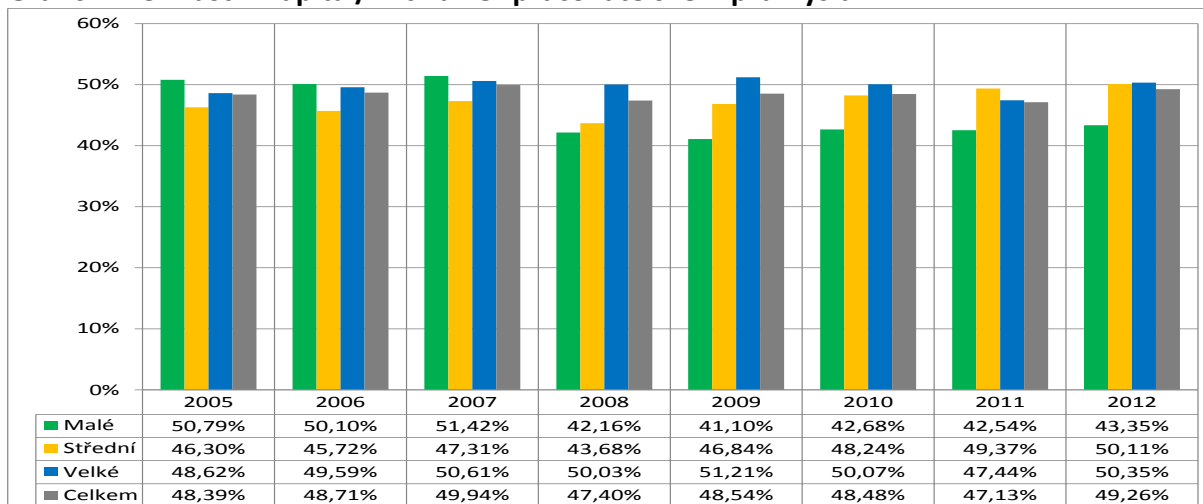
Pramen: propočet MPO z dat ČSÚ

Graf č. 4.14 Vlastní kapitál/Aktiva v nábytkářském průmyslu



Pramen: propočtení MPO z dat ČSÚ

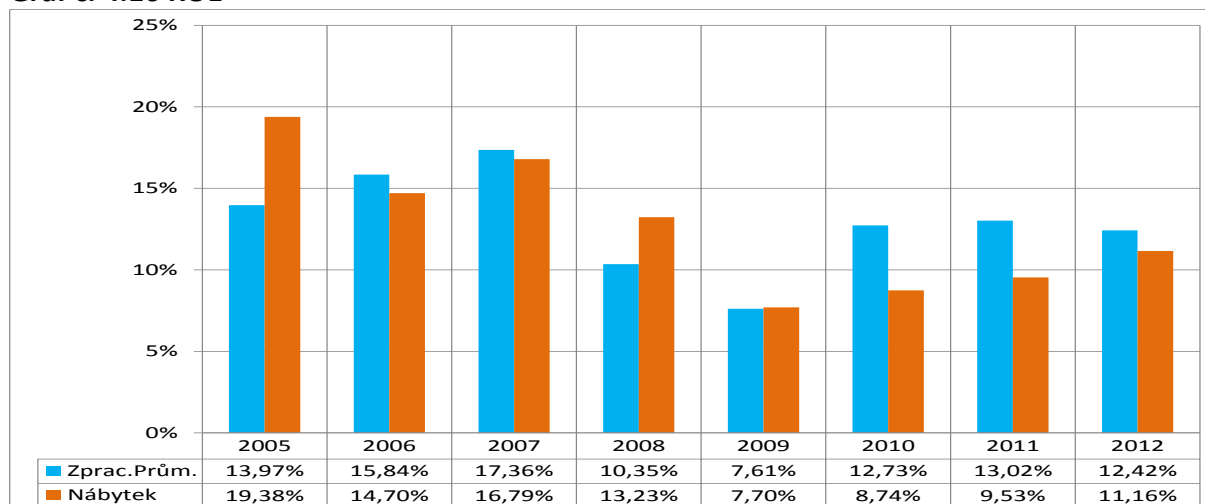
Graf č. 4.15 Vlastní kapitál/Aktiva ve zpracovatelském průmyslu



Pramen: propočtení MPO z dat ČSÚ

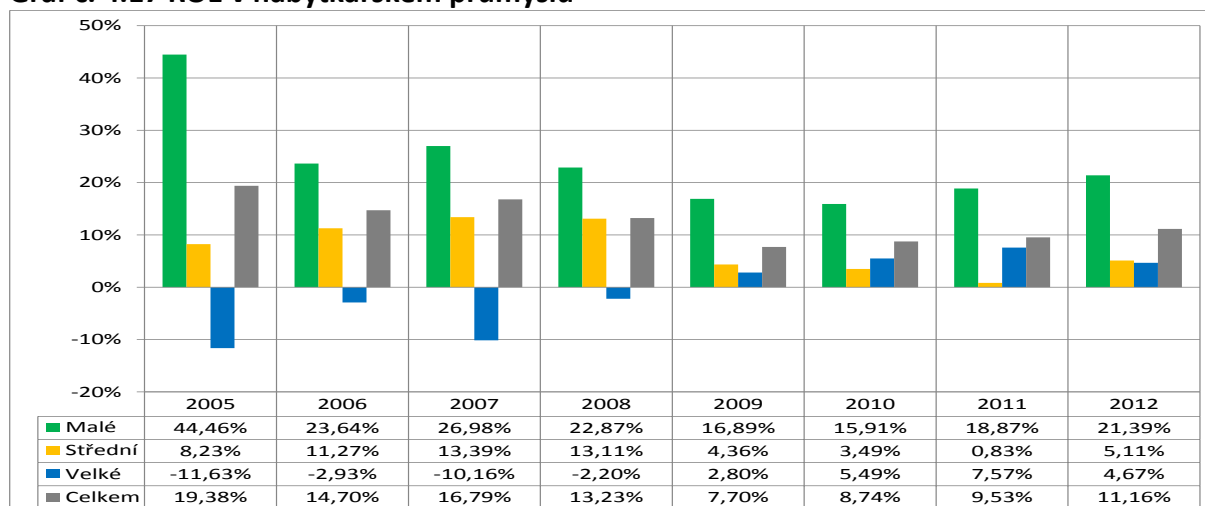
Vyvrcholením výkonosti podniků (když nemáme informaci o rizikovosti) je ukazatel rentability vlastního kapitálu (ROE). Ukazatel nám udává roční zhodnocení vlastního kapitálu. V grafu č. 4.16 je vývoj hodnot ROE v nábytkářském průmyslu a zpracovatelském průmyslu. Hodnoty u dřevařského průmyslu jsou výrazně lepší než u zpracovatelského průmyslu. V grafu č. 4.17 je vývoj ROE v nábytkářském průmyslu. Velmi vysoké hodnoty ROE u malých podniků jsou částečně „zkresleny“ tím, že u živnostníků je v zisku také jejich „mzda“.

Graf č. 4.16 ROE



Pramen: propočet MPO z dat ČSÚ

Graf č. 4.17 ROE v nábytkářském průmyslu



Pramen: propočet MPO z dat ČSÚ