

Praha dne 17. března 2014

**Pro jednání 107. Plenární schůze  
Rady hospodářské a sociální dohody ČR**

**Věc:** Aktivní politika zaměstnanosti, vyhodnocení programů na podporu zaměstnanosti a aktivity na podporu hospodářského růstu

**Důvod předložení:**

Na základě rozhodnutí  
Plenární schůze RHSD ČR

**Obsah:**

Vyhodnocení aktivní politiky  
zaměstnanosti za rok 2013 a  
opatření v roce 2014

**Předkládá:**

Mgr. Michaela Marksová  
ministerně práce a sociálních věcí

K bodu 2. „Aktivní politika zaměstnanosti, vyhodnocení programů na podporu zaměstnanosti a aktivity na podporu hospodářského růstu“:

## I. Vyhodnocení nástrojů a opatření aktivní politiky zaměstnanosti za rok 2013

- **Nástroje a opatření aktivní politiky zaměstnanosti** slouží k dosažení co možná nejvyšší míry zaměstnanosti v České republice. Jedná se o nástroje a opatření, kterými **Úřad práce ČR zajišťuje pracovní uplatnění uchazečům o zaměstnání**. Aktivní politika zaměstnanosti sice dokáže vybraným skupinám uchazečů krátkodobě zajistit pracovní příležitost, čímž zachová jejich pracovní návyky a udržitelnost na trhu práce, sama o sobě však není koncipována tak, aby zajistila dlouhodobé uplatnění těchto uchazečů na trhu práce. Standardně jsou příspěvky aktivní politiky zaměstnanosti poskytovány nejdéle po dobu 12 měsíců. Smyslem aktivní politiky zaměstnanosti je primárně odstraňovat překážky, které brání některým osobám v přístupu k zaměstnání. Jedná se zejména o příspěvky na mzdové náklady zaměstnavatelů či příspěvky na zřizování pracovních míst v případě přijetí uchazeče o zaměstnání do pracovního poměru (veřejně prospěšné práce, společensky účelná pracovní místa), dále o příspěvky na zahájení samostatné výdělečné činnosti a o rekvalifikace, jejichž smyslem je zajistit uchazečům o zaměstnání získání takové kvalifikace a takových dovedností, které jim umožní uplatnit se na trhu práce.

V roce 2013 byly nástroje aktivní politiky zaměstnanosti zaměřeny především na **uchazeče o zaměstnání vedené v evidenci nepřetržitě déle než 5 měsíců a na uchazeče o zaměstnání, kterým je kvůli jejich zdravotnímu stavu, věku (absolventi bez praxe, mladí do 25 let a osoby nad 55 let) či péči o dítě věnována při zprostředkování práce zvýšená péče.**

*V příložené tabulce je uveden počet podpořených uchazečů o zaměstnání v roce 2013 a objem vynaložených prostředků na jednotlivé nástroje aktivní politiky zaměstnanosti.*

<b>Nástroj APZ</b>	<b>Počet podpořených uchazečů o zaměstnání</b>	<b>Objem vynaložených prostředků (v tis. Kč)</b>
Veřejně prospěšné práce	21 839	1 777 349
Společensky účelná pracovní místa	21 716	1 023 843
z toho na zahájení samostatné výdělečné činnosti	2 303	122 426
Rekvalifikace	27 877	301 385
Zvolená rekvalifikace	13 561	

V r. 2013 došlo oproti r. 2012 k **nárůstu podpořených uchazečů téměř o 36 tis.**

- K ovlivňování trhu práce na straně poptávky po pracovní síle slouží **investiční pobídky**. Jejich účelem je motivovat investory realizovat svoji investici na území ČR a tím přispět k tvorbě nových pracovních míst. Investiční pobídky je možné poskytovat **do územních oblastí s mírou nezaměstnanosti nejméně o 50% vyšší než je průměrná míra nezaměstnanosti v ČR**. Resort Ministerstva práce a sociálních věcí poskytuje dvě formy investičních pobídek, a to hmotnou podporu na vytváření nových pracovních míst a hmotnou podporu rekvalifikace a školení zaměstnanců. Vzhledem k nepříznivému vývoji hospodářské situace v ČR **nedošlo v roce 2013 ze strany investorů k naplnění závazků vytváření nových pracovních míst** v maximální očekávané výši. V roce 2013 bylo v rámci systému investičních pobídek podpořeno 18 společností a vynaloženo celkem 30 765 tis. Kč. Touto podporou došlo k vytvoření 230 nových pracovních míst a k rekvalifikaci a školení 696 zaměstnanců.
- Jednou z nejvíce ohrožených kategorií osob na trhu práce jsou osoby se zdravotním postižením (OZP). Proto jsou resortem MPSV realizovány **nástroje** aktivní politiky zaměstnanosti **zaměřené na podporu zaměstnávání OZP**. Jedná se o zřizování chráněných pracovních míst, kdy jsou zaměstnavatelům poskytovány příspěvky na nákup vybavení potřebného pro vytvoření pracovního místa pro OZP a o příspěvky na částečnou úhradu provozních nákladů chráněných pracovních míst, kdy jsou zaměstnavatelům hrazeny zvýšené správní náklady, náklady provozních zaměstnanců a pracovních asistentů, náklady na dopravu a náklady na přizpůsobení provozovny. **Zaměstnavatelům zaměstnávajícím více než 50 % OZP z celkového počtu zaměstnanců je poskytován příspěvek na podporu zaměstnávání OZP**, a to na mzdové náklady zaměstnanců OZP v měsíční výši 8 000 Kč na jednu osobu.

V přiložené tabulce je uveden počet podpořených osob v roce 2013 a objem vynaložených prostředků na jednotlivé nástroje.

<b>Nástroj</b>	<b>Počet podpořených osob</b>	<b>Objem vynaložených prostředků (v tis. Kč)</b>
Zřízení CHPM	768	46 538
Příspěvek na částečnou úhradu provozních nákladů CHPM	92	3 603
Pracovní rehabilitace	133	2 713
Příspěvek na podporu zaměstnávání OZP	39 921*	3 670 239

\* počet podpořených osob ve 2. čtvrtletí 2013

Na zaměstnávání OZP bylo v roce 2013 **vynaloženo o 133 700 tis. Kč více než v roce 2012**.

➤ **Opatření zaměřené na mladé do 30 let**

V rámci naplňování evropského programu „Záruky pro mládež“ čerpali zaměstnavatelé v roce 2013 mzdový příspěvek na nově přijatého mladého zaměstnance z evidence Úřadu práce ČR, a to až do výše 24 000,- Kč měsíčně. Příspěvek byl poskytován až po dobu 12 měsíců. Firmy rovněž mohly získat prostředky na vybavení, které pro zřízení místa potřebovaly. **Do 31. 12. 2013 bylo takto podpořeno 13 269 uchazečů o zaměstnání do 30 let.**

V rámci tohoto opatření je od července 2013 realizován regionální individuální projekt „Odborná praxe pro mladé do 30 let“, který realizuje Úřad práce ČR prostřednictvím svých krajských poboček. Projekt je zaměřen na mladé do 30 let, a to především formou poradenství, rekvalifikace a následného zaměstnávání. Pomocí rekvalifikací dochází k rozšíření jejich teoretických znalostí v souladu s potřebami zaměstnavatelů. Absolvováním pracovní praxe v reálném prostředí u zaměstnavatelů získávají reálné pracovní dovednosti a kvalitní pracovní návyky. Všechny tyto aktivity tak vedou ke zvýšení šance uspět na trhu práce. Dále lze v rámci tohoto projektu zaměstnavateli vyplatit příspěvek na úhradu mzdových nákladů mentora (pracovníka firmy), který bude odpovědný za zaškolení účastníka odborné praxe a bude dohlížet na plnění plánu odborné praxe. V rámci projektu bylo **v roce 2013 umístěno 1 085 uchazečů o zaměstnání ve věku do 30 let na společensky účelná pracovní místa.**

➤ **Zkrácené pracovní úvazky pro rodiče a dlouhodobě nezaměstnané**

Cílem tohoto opatření bylo podpořit především rodiče, kteří pečují o malé děti, a uchazeče o zaměstnání, kteří jsou v evidenci Úřadu práce ČR déle než 1 rok. Zaměstnavatelé, kteří pracovní příležitosti na zkrácené úvazky vytvoří, získají příspěvek až ve výši 12 000 Kč. **Do 31. 12. 2013 bylo takto podpořeno 2 363 uchazečů o zaměstnání.**

➤ **„Kurzarbeit“ - Projekt Vzdělávejte se pro stabilitu!**

V rámci tohoto projektu byly zaměstnavatelům poskytovány prostředky na vzdělávání zaměstnanců, kterým nemohla být přidělována práce z důvodu poklesu objemu zakázek. Současně byl poskytován příspěvek na mzdové náklady těchto zaměstnanců. Od září 2012 do konce roku 2013 byly se 41 zaměstnavateli uzavřeny dohody v celkové výši 26 775 tis. Kč. Vyplacená finanční podpora těmto firmám pak činila 14 849 tis. Kč. Rozpočet projektu plánovaného do srpna 2015 je 400 milionů korun.

V období od září 2012 do 31. 12. 2013 bylo podpořeno 795 zaměstnanců podniků v obtížné ekonomické situaci.

## II. Aktivní politika zaměstnanosti v roce 2014

- S cílem podpořit vznik nových pracovních míst v ČR došlo počátkem roku 2014 ke **zvýšení hmotné podpory** poskytované v rámci investičních pobídek na vytváření nových pracovních míst z 50 000 Kč na jedno nově vytvořené pracovní místo na 200 000 Kč na jedno nově vytvořené pracovní místo.
- V rámci nástrojů aktivní politiky zaměstnanosti jsou přednostně realizovány nástroje přímé podpory vytváření pracovních míst pro znevýhodněné uchazeče o zaměstnání, přičemž **jsou podporována stabilní místa s reálnou udržitelností na delší časové období**. Zejména se jedná o nástroje společensky účelné pracovní místo a veřejně prospěšné práce. Tyto nástroje jsou realizovány v rámci projektu „Vzdělávejte se pro růst pracovní příležitosti“, kde došlo opakovaně k navýšení alokace.
- Nástroje aktivní politiky zaměstnanosti se nadále zaměřují především na **uchazeče o zaměstnání** vedené v evidenci nepřetržitě **déle než 5 měsíců, na absolventy bez praxe, mladé do 25 let, osoby nad 55 let a na osoby se zdravotním postižením**.
- Nadále bude podporováno **vytváření zkrácených pracovních úvazků**, zejména pro rodiče s dětmi, kdy v případě kdy na jednom pracovním místě zaměstnavatel zaměstná dva uchazeče o zaměstnání, obdrží vyšší příspěvek. Vzhledem k aktuální struktuře uchazečů o zaměstnání se poskytuje vyšší příspěvek rovněž u osob starších 55 let a u mladých osob.
- Nadále budou v rámci naplňování evropského programu „**Záruky pro mládež**“ prováděna výše uvedená **opatření zaměřená na mladé do 30 let**.
- Vzhledem k tomu, že stávající stav trhu práce vyžaduje některá další specifická opatření řešící aktuální potřeby regionů, byly pro rok 2014 připraveny některé **nové (inovativní) nástroje aktivní politiky zaměstnanosti**:
  - **Outplacement** – Jedná se o opatření reagující zejména na potřebu vyvstalou v Moravskoslezském kraji. V rámci tohoto opatření je poskytována poradenská podpora osobám, které se ocitnou v procesu hromadného propouštění **s cílem zajistit jim pracovní uplatnění dříve, než skončí jejich stávající ukončovaný pracovní poměr**. Nedílnou součástí tohoto opatření je pak poskytování příspěvku novému zaměstnavateli, který deklaruje, že propuštěnou osobu přijme do nového zaměstnání.
  - **Sdílené pracovní místo** („generační tandem“) – Jedná se o projekt podpory mezigenerační výměny. Zaměstnavatelům bude poskytován **příspěvek na vytváření pracovního místa** pro osoby mladší 30 let a osoby vracející se z rodičovské dovolené **při současném zachování pracovního místa pro osobu starší 60 let** (bude v roli mentora). Projekt je připraven k realizaci. Před podáním žádosti jsou 3 regionální projekty (Středočeský, Karlovarský a Olomoucký kraj). Opatření reaguje jak na aktuální stav trhu práce, tak na jeho očekávaný budoucí vývoj.

Aktuálně opatření řeší na jedné straně zvýšenou nejistotu osob v předdůchodovém věku na trhu práce a zabraňuje vzniku prakticky neřešitelné nezaměstnanosti osob v předdůchodovém věku, na druhé straně osobám bez praxe anebo s dlouhodobě přerušenou praxí umožňuje plynulý vstup, resp. návrat, na trh práce. Vzhledem k regionálním charakteristikám trhů práce je problém s mezigenerační výměnou předpokládán právě ve zvolených regionech.

- **Aktivizační pracovní příležitost** – Zaměřuje se na podporu dlouhodobě nezaměstnaných osob při jejich opětovném vstupu na trh práce, resp. při zachování kontaktu jak v oblasti zaměstnanosti, tak v oblasti komunitních a sociálních vazeb. Jedná se o opatření, které na jedné straně podpoří zachování pracovních návyků, na straně druhé umožní dlouhodobě nezaměstnaným osobám získat možnost legálního přivýdělku a to bez zvýšeného rizika jak na straně těchto osob, tak na straně jejich zaměstnavatelů. Principem je **finanční motivace zaměstnavatelů k vytváření krátkodobých, časově omezených pracovních příležitostí vykonávaných ve veřejném zájmu**, které budou časově flexibilní a **umožní uchazečům o zaměstnání ponechat si status uchazeče o zaměstnání** včetně práv a povinností, která jim z tohoto titulu plynou. Pracovní činnost bude vykonávána dobrovolně uchazečem o zaměstnání na základě dohody o provedení práce v rozsahu maximálně 40 hodin měsíčně po dobu třech měsíců.
  - **Individuální koučink** – Projekt **individuálního poradenství pro uchazeče o zaměstnání** a to i po určitou dobu jejich uplatnění na trhu práce. Pilotně bude ověřena spolupráce mezi Úřadem práce ČR a agenturami práce při individuálním přístupu k nezaměstnaným osobám.
- V současné době připravuje Úřad práce ČR projekt „**Služby pro domácnosti**“, jehož cílem je využít potenciál tvorby pracovních míst v rámci sektoru služeb pro domácnosti. Zvýšená poptávka domácností po službách podporuje rozvoj tohoto sektoru, a tedy vytváření dalších pracovních příležitostí vykonávaných na základě formálního pracovního poměru.
  - Zvýšená pozornost bude věnována **rekvalifikacím v technických oborech**.
  - Při faktické realizaci jednotlivých nástrojů a opatření jsou **zohledňovány zejména potřeby nejvíce postižených regionů**, jakými jsou Ústecký a Moravskoslezský kraj (při rozdělování prostředků aktivní politiky zaměstnanosti mezi jednotlivé regiony a při tvorbě projektových záměrů).
  - Pro další programové období je připravován strategický materiál „**Strategie zaměstnanosti 2014 - 2020**“, která bude podkladem pro **efektivní čerpání evropských prostředků v oblasti zaměstnanosti (jedná se řádově o cca 40 mld. Kč)**.

### III. Stav, vývoj a predikce registrované nezaměstnanosti

V první polovině roku 2013 pokračoval zrychlující se nárůst nezaměstnanosti. K 30. 6. 2013 bylo na pracovištích evidováno 540,5 tis. uchazečů o zaměstnání, o 65,9 tis. meziročně více. Ve 2. pololetí nárůst nezaměstnanosti mírně zpomalil. **Na konci roku, kdy bylo evidováno 596,8 tis. uchazečů o zaměstnání, meziroční rozdíl klesl na 51,5 tis. osob.**

V souladu s vývojem počtu uchazečů o zaměstnání se vyvíjel i **podíl nezaměstnaných osob** (tj. počet dosažitelných uchazečů o zaměstnání ve věku 15 – 64 let k obyvatelstvu stejného věku, který počínaje lednem 2013 nahradil míru registrované nezaměstnanosti). Na konci 1. pololetí, kdy dosáhl 7,3 %, byl meziročně vyšší o 0,9 p. b., ke konci roku 2013 byl **o 0,8 p. b. vyšší** než na konci roku 2012 a činil **8,2 %** (mužů 8,3 %, žen 8,0 %).

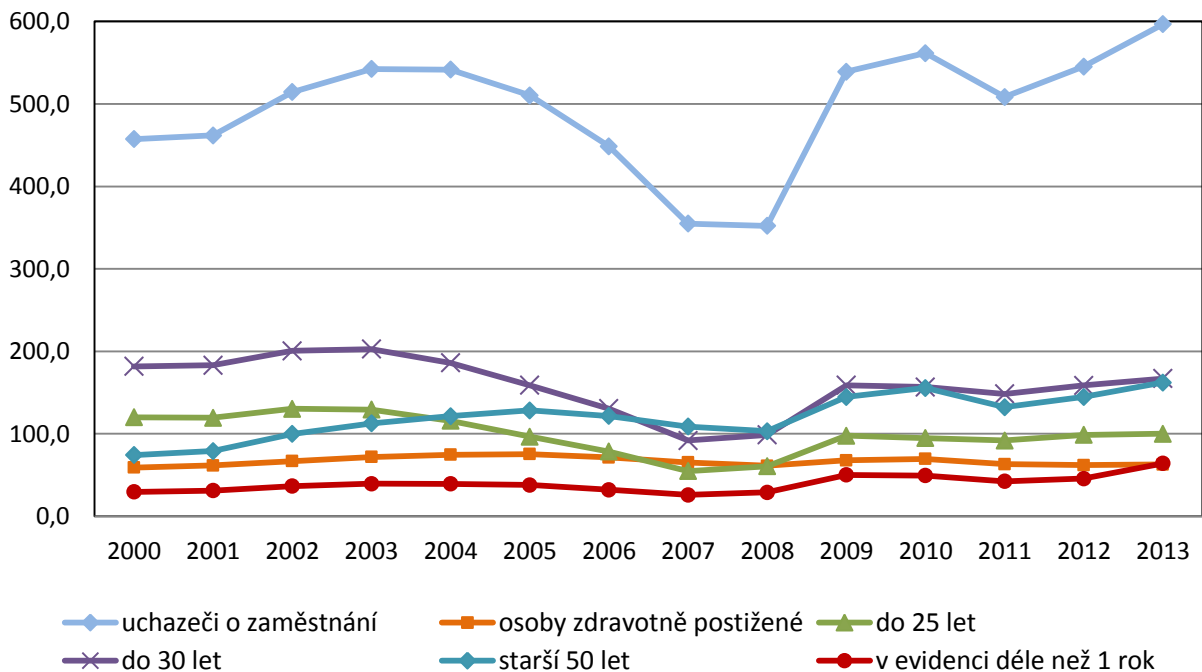
**Průměrný podíl nezaměstnaných osob za rok 2013 vzrostl z 6,8 % v roce 2012 na 7,7 %** (mužů 7,7 %, žen 7,6 %) a **průměrný počet uchazečů** o zaměstnání (**564,4 tis.**) byl o 60,0 tis. vyšší než v roce 2012. Stále přetrvává nedostatek volných pracovních míst. **Průměrný počet volných pracovních míst nahlášených na ÚP ČR (39,0 tis.) meziročně poklesl o 0,9 tis.** V důsledku nárůstu počtu uchazečů o zaměstnání a nižšímu počtu volných míst byl v roce 2013 počet **uchazečů o zaměstnání na 1 volné pracovní místo (14,5)** vyšší než průměrná hodnota v roce 2012 (12,6). Na konci roku 2013 dosáhl tento ukazatel hodnoty 17, zatímco na konci roku 2012 připadalo na jedno volné pracovní místo 15,6 uchazeče.

Na celkovém počtu registrovaných uchazečů o zaměstnání se značnou měrou podíleli starší lidé, **podíl osob starších 50 let** na celkovém počtu uchazečů o zaměstnání k 31. 12. 2013 ve srovnání s koncem roku 2012 meziročně **vzrostl z 26,5 % na 27,2 %** (především nárůstem počtu osob starších 55 let a zvýšením jejich podílu z 15,5 % na 16,5 %). Naopak, **zastoupení mladých do 30 let** v celkovém počtu uchazečů o zaměstnání **se meziročně snížilo z 29,1 % na 28,0 %** (a to zejména z důvodu poklesu zastoupení mladých do 25 let, jejichž podíl meziročně poklesl z 18,1 % na 16,8 %).

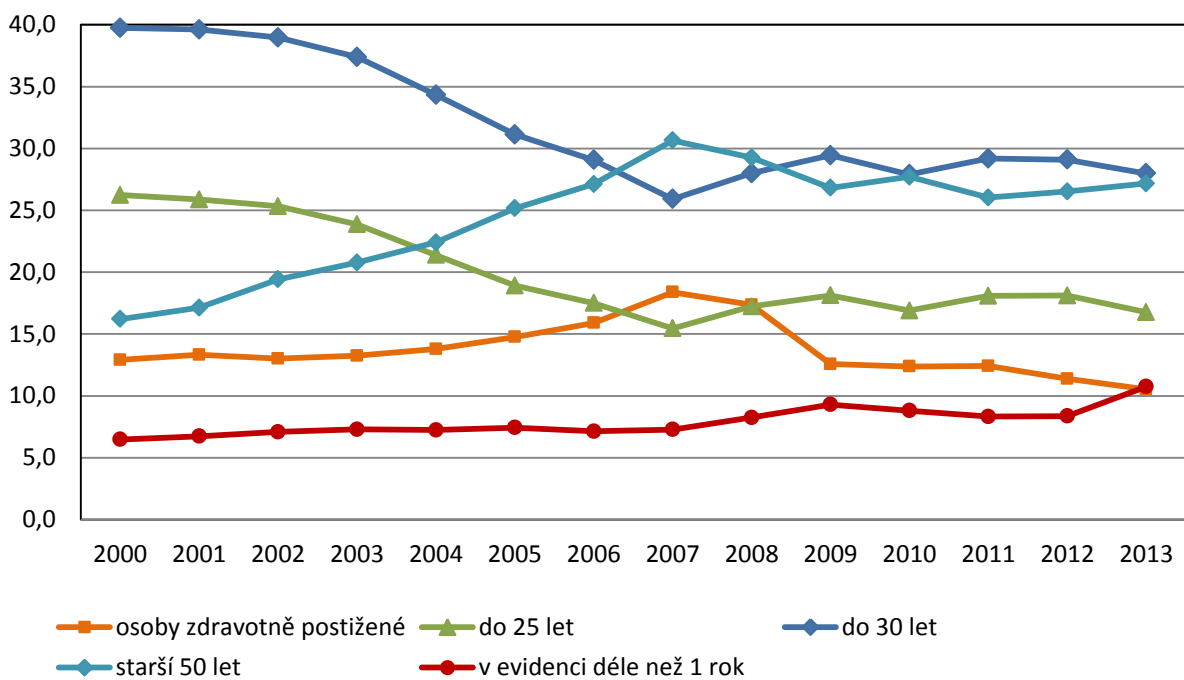
Trvalým problémem zůstává umístování **uchazečů s nižším vzděláním**, i když podíl uchazečů bez vzdělání a se základním vzděláním se k 31. 12. 2013 meziročně nezměnil a činil **27,5 %** z celkového počtu uchazečů. Podíl vyučených, nejpočetnější kategorie z hlediska dosaženého vzdělání, klesl ze 41,0 % na 40,4 %. Mírně vzrostlo zastoupení uchazečů o zaměstnání s maturitou a s vysokoškolským vzděláním.

**Počet dlouhodobě nezaměstnaných osob** (nezaměstnaných déle než 12 měsíců) vzrostl z 192,2 tis. na konci roku 2012 **na 237,0 tis.** k 31. 12. 2013. **Jejich podíl** na celkovém počtu registrovaných nezaměstnaných meziročně **vzrostl z 35,3 % na 39,7 %**. Vzrostla také průměrná délka evidence těch uchazečů, kteří byli v evidenci ÚP ČR k 31. 12. 2013, a to na 563 dní, zatímco před rokem činila 517 dní.

## Vývoj počtu uchazečů o zaměstnání (v tis.) stavy k 31.12. v letech 2000 - 2013 - vybrané skupiny

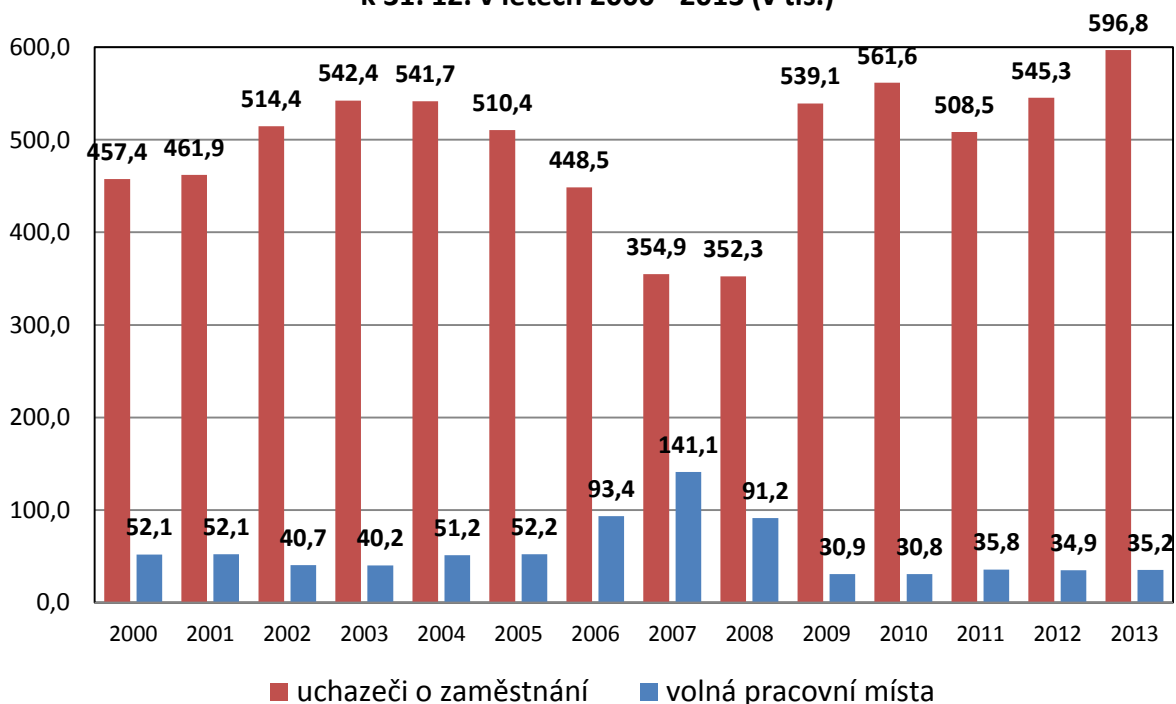


## Vývoj podílů vybraných skupin uchazečů o zaměstnání (%) v letech 2000 - 2013 (k 31.12.)





### Vývoj počtu uchazečů o zaměstnání a volných míst k 31. 12. v letech 2000 - 2013 (v tis.)



V lednu 2014 se především vlivem sezónních faktorů podle očekávání počet uchazečů o zaměstnání zvýšil na 629,3 tis. a podíl nezaměstnaných osob na 8,6 %. Aktuálně je počet uchazečů o zaměstnání meziročně vyšší o 43,5 tis. a podíl nezaměstnaných osob o 0,6 p. b.

Vzhledem k tomu, že vývoj na trhu práce je oproti vývoji ekonomiky vždy zpožděn, pokles nezaměstnanosti vlivem postupného ožívání ekonomiky je proto ze strany MPSV předpovídán až v roce 2015. Pokles nezaměstnanosti by se měl projevit ve druhém pololetí letošního roku, ale vzhledem k vysokým hodnotám na počátku roku dosáhne průměrný podíl nezaměstnaných osob za celý rok 2014 podle našich předpokladů hodnoty 8 %, v roce 2015 by mohl být cca o 0,2 p. b. nižší.