

I. Vyhodnocení nástrojů a opatření aktivní politiky zaměstnanosti za rok 2013

- **Nástroje a opatření aktivní politiky zaměstnanosti** slouží k dosažení co možná nejvyšší míry zaměstnanosti v České republice. Jedná se o nástroje a opatření, kterými **Úřad práce ČR zajišťuje pracovní uplatnění uchazečům o zaměstnání**. Aktivní politika zaměstnanosti sice dokáže vybraným skupinám uchazečů krátkodobě zajistit pracovní příležitost, čímž zachová jejich pracovní návyky a udržitelnost na trhu práce, sama o sobě však není koncipována tak, aby zajistila dlouhodobé uplatnění těchto uchazečů na trhu práce. Standardně jsou příspěvky aktivní politiky zaměstnanosti poskytovány nejdéle po dobu 12 měsíců. Smyslem aktivní politiky zaměstnanosti je primárně odstraňovat překážky, které brání některým osobám v přístupu k zaměstnání. Jedná se zejména o příspěvky na mzdové náklady zaměstnavatelů či příspěvky na zřizování pracovních míst v případě přijetí uchazeče o zaměstnání do pracovního poměru (veřejně prospěšné práce, společensky účelná pracovní místa), dále o příspěvky na zahájení samostatné výdělečné činnosti a o rekvalifikace, jejichž smyslem je zajistit uchazečům o zaměstnání získání takové kvalifikace a takových dovedností, které jim umožní uplatnit se na trhu práce.

V roce 2013 byly nástroje aktivní politiky zaměstnanosti zaměřeny především na **uchazeče o zaměstnání vedené v evidenci nepřetržitě déle než 5 měsíců a na uchazeče o zaměstnání, kterým je kvůli jejich zdravotnímu stavu, věku (absolventi bez praxe, mladí do 25 let a osoby nad 55 let) či péči o dítě věnována při zprostředkování práce zvýšená péče.**

V přiložené tabulce je uveden počet podpořených uchazečů o zaměstnání v roce 2013 a objem vynaložených prostředků na jednotlivé nástroje aktivní politiky zaměstnanosti.

Nástroj APZ	Počet podpořených uchazečů o zaměstnání	Objem vynaložených prostředků (v tis. Kč)
Veřejně prospěšné práce	21 839	1 777 349
Společensky účelná pracovní místa	21 716	1 023 843
z toho na zahájení samostatné výdělečné činnosti	2 303	122 426
Rekvalifikace	27 877	301 385
Zvolená rekvalifikace	13 561	

V r. 2013 došlo oproti r. 2012 k **nárůstu podpořených uchazečů téměř o 36 tis.** Podrobnější struktura podpořených uchazečů o zaměstnání v rozčlenění dle jednotlivých nástrojů je uvedena v příloze tohoto materiálu.

Pokud jde o **rekvalifikace**, v roce 2013 se rekvalifikovalo **27 877 osob (o 9 246 více než v roce 2012)**. Meziroční nárůst počtu účastníků byl částečně ovlivněn zpružněním procesu zařazování účastníků do rekvalifikačních kurzů v souvislosti s vysoutěženými veřejnými zakázkami na realizaci rekvalifikačních programů.

Rekvalifikací se nejčastěji účastnili **vyučení (30,3 %) a lidé s úplným středním odborným vzděláním s maturitou (25,7 %)**.

Nejpočetnější skupinou v rekvalifikaci v rámci pětiletých věkových skupin byly **osoby ve věku 20 - 24 let (15,9 %) a 35 - 39 let (14,2 %)**. Do rekvalifikací bylo zařazeno 19,0 % osob ve věku do 25 let a 22,5 % osob starších 50 let.

V rámci skupin, kterým věnuje Úřad práce ČR **zvýšenou péči**, bylo do rekvalifikací zařazeno 7,7 % absolventů škol, 6,0 % osob se zdravotním postižením, 89,8 % uchazečů v evidenci déle než 5 měsíců a 6,9 % osob pečujících o dítě do 15 let.

Z hlediska typu rekvalifikace byly **nejvíce využívány** „počítačové rekvalifikace – základní dovednosti“ (22,0 %) a „zdravotnictví a sociální oblast“ (11,7 %). Dále byly využívány „svářečské kurzy“ (7,8 %) a „ekonomika a administrativa“ (7,6 %).

Z celkového počtu rekvalifikovaných uchazečů o zaměstnání si do 12 měsíců našlo zaměstnání 89,0 % z těchto uchazečů.

- K ovlivňování trhu práce na straně poptávky po pracovní síle slouží **investiční pobídky**. Jejich účelem je motivovat investory realizovat svoji investici na území ČR a tím přispět k tvorbě nových pracovních míst. Investiční pobídky je možné poskytovat **do územních oblastí s mírou nezaměstnanosti nejméně o 50% vyšší než je průměrná míra nezaměstnanosti v ČR**. Resort Ministerstva práce a sociálních věcí poskytuje dvě formy investičních pobídek, a to hmotnou podporu na vytváření nových pracovních míst a hmotnou podporu rekvalifikace a školení zaměstnanců. Vzhledem k nepříznivému vývoji hospodářské situace v ČR **nedošlo v roce 2013 ze strany investorů k naplnění závazků vytváření nových pracovních míst** v maximální očekávané výši. V roce 2013 bylo v rámci systému investičních pobídek podpořeno 18 společností a vynaloženo celkem 30 765 tis. Kč. Touto podporou došlo k vytvoření 230 nových pracovních míst a k rekvalifikaci a školení 696 zaměstnanců.
- Jednou z nejvíce ohrožených kategorií osob na trhu práce jsou osoby se zdravotním postižením (OZP). Proto jsou resortem MPSV realizovány **nástroje** aktivní politiky zaměstnanosti **zaměřené na podporu zaměstnávání OZP**. Jedná se o zřizování chráněných pracovních míst, kdy jsou zaměstnavatelům poskytovány příspěvky na nákup vybavení potřebného pro vytvoření pracovního místa pro OZP a o příspěvky na částečnou úhradu provozních nákladů chráněných pracovních míst, kdy jsou zaměstnavatelům hrazeny zvýšené správní náklady, náklady provozních

zaměstnanců a pracovních asistentů, náklady na dopravu a náklady na přizpůsobení provozovny. **Zaměstnavatelům zaměstnávajícím více než 50 % OZP z celkového počtu zaměstnanců je poskytován příspěvek na podporu zaměstnávání OZP**, a to na mzdové náklady zaměstnanců OZP v měsíční výši 8 000 Kč na jednu osobu.

V příložené tabulce je uveden počet podpořených osob v roce 2013 a objem vynaložených prostředků na jednotlivé nástroje.

Nástroj	Počet podpořených osob	Objem vynaložených prostředků (v tis. Kč)
Zřízení CHPM	768	46 538
Příspěvek na částečnou úhradu provozních nákladů CHPM	92	3 603
Pracovní rehabilitace	133	2 713
Příspěvek na podporu zaměstnávání OZP	39 921*	3 670 239

* počet podpořených osob ve 2. čtvrtletí 2013

Na zaměstnávání OZP bylo v roce 2013 **vynaloženo o 133 700 tis. Kč více než v roce 2012.**

➤ **Opatření zaměřené na mladé do 30 let**

V rámci naplňování evropského programu „Záruky pro mládež“ čerpali zaměstnavatelé v roce 2013 mzdový příspěvek na nově přijatého mladého zaměstnance z evidence Úřadu práce ČR, a to až do výše 24 000,- Kč měsíčně. Příspěvek byl poskytován až po dobu 12 měsíců. Firmy rovněž mohly získat prostředky na vybavení, které pro zřízení místa potřebovaly. **Do 31. 12. 2013 bylo takto podpořeno 13 269 uchazečů o zaměstnání do 30 let.**

V rámci tohoto opatření je od července 2013 realizován regionální individuální projekt „Odborná praxe pro mladé do 30 let“, který realizuje Úřad práce ČR prostřednictvím svých krajských poboček. Projekt je zaměřen na mladé do 30 let, a to především formou poradenství, rekvalifikace a následného zaměstnávání. Pomocí rekvalifikací dochází k rozšíření jejich teoretických znalostí v souladu s potřebami zaměstnavatelů. Absolvováním pracovní praxe v reálném prostředí u zaměstnavatelů získávají reálné pracovní dovednosti a kvalitní pracovní návyky. Všechny tyto aktivity tak vedou ke zvýšení šance uspět na trhu práce. Dále lze v rámci tohoto projektu zaměstnavateli vyplatit příspěvek na úhradu mzdových nákladů mentora (pracovníka firmy), který bude odpovědný za zaškolení účastníka odborné praxe a bude dohlížet na plnění plánu odborné praxe. V rámci projektu bylo **v roce 2013 umístěno 1 085 uchazečů o zaměstnání ve věku do 30 let na společensky účelná pracovní místa.** Alokace prostředků na regionální individuální projekt „Odborná praxe pro mladé do 30 let“ činí 1mld. Kč.

➤ **Zkrácené pracovní úvazky pro rodiče a dlouhodobě nezaměstnané**

Cílem tohoto opatření bylo podpořit především rodiče, kteří pečují o malé děti, a uchazeče o zaměstnání, kteří jsou v evidenci Úřadu práce ČR déle než 1 rok. Zaměstnavatelé, kteří pracovní příležitosti na zkrácené úvazky vytvoří, získají příspěvek až ve výši 12 000 Kč. **Do 31. 12. 2013 bylo takto podpořeno 2 363 uchazečů o zaměstnání.**

➤ **„Kurzarbeit“ - Projekt Vzdělávejte se pro stabilitu!**

Projekt byl zaváděn jako opatření politiky zaměstnanosti na podporu udržení zaměstnanosti v podnicích postižených negativním vývojem ekonomiky. Projekt je určen pro ty zaměstnavatele, kteří nejsou ve svých provozovnách schopni přidělovat svým zaměstnancům práci, a to v rozsahu více než 20% a méně než 60% stanovené týdenní pracovní doby a zároveň mají zájem využít tuto dobu pro jejich vzdělávání a odborný rozvoj. V projektu proběhly dvě podstatné změny: byly zmírněny podmínky (odstraněna aplikace § 209 zákoníku práce) a posléze i snížen rozpočet projektu a monitorovací indikátory. To vše v důsledku nízkého čerpání a malého zájmu zaměstnavatelů. Rozpočet projektu je 150 mil. Kč.

V období od září 2012 do 31. 12. 2013 bylo podpořeno 795 zaměstnanců podniků v obtížné ekonomické situaci.

➤ **Vzdělávejte se pro růst**

Projekt navázal na úspěšný protikrizový projekt „Vzdělávejte se!“ a je zaměřen na podporu zaměstnavatelů, působících v růstových odvětvích, kteří mají v úmyslu vzdělávat své zaměstnance. Pomocí projektu jsou hrazeny vzdělávací aktivity a mzdové prostředky vzdělávaných zaměstnanců po dobu účasti na kurzech. Projekt je nyní ve finální fázi, ke konci února je podpora aktivit projektu ukončena. Rozpočet projektu je 850 000 000 Kč, vyčerpáno bylo doposud cca 84% této částky.

II. Aktivní politika zaměstnanosti v roce 2014

- S cílem podpořit vznik nových pracovních míst v ČR došlo počátkem roku 2014 ke **zvýšení hmotné podpory** poskytované v rámci investičních pobídek na vytváření nových pracovních míst z 50 000 Kč na jedno nově vytvořené pracovní místo na 200 000 Kč na jedno nově vytvořené pracovní místo.
- V rámci nástrojů aktivní politiky zaměstnanosti jsou přednostně realizovány nástroje přímé podpory vytváření pracovních míst pro znevýhodněné uchazeče o zaměstnání, přičemž **jsou podporována stabilní místa s reálnou udržitelností na delší časové období**. Zejména se jedná o nástroje společensky účelné pracovní místo a veřejně prospěšné práce. Tyto nástroje jsou realizovány v rámci projektu „Vzdělávejte se pro růst pracovní příležitosti“, kde došlo opakovaně k navýšení alokace.

- Nástroje aktivní politiky zaměstnanosti se budou zaměřovat především na **uchazeče o zaměstnání starší 50 let, absolventy vysokých škol bez praxe a osoby po návratu z rodičovské dovolené.**
- Nadále bude podporováno **vytváření zkrácených pracovních úvazků**, zejména pro rodiče s dětmi, kdy v případě kdy na jednom pracovním místě zaměstnavatel zaměstná dva uchazeče o zaměstnání, obdrží vyšší příspěvek. Vzhledem k aktuální struktuře uchazečů o zaměstnání se poskytuje vyšší příspěvek rovněž u osob starších 55 let a u mladých osob.
- Nadále budou v rámci naplňování evropského programu „**Záruky pro mládež**“ prováděna výše uvedená **opatření zaměřená na mladé do 30 let.**
- Vzhledem k tomu, že stávající stav trhu práce vyžaduje některá další specifická opatření řešící aktuální potřeby regionů, byly pro rok 2014 připraveny **tyto nástroje aktivní politiky zaměstnanosti:**

- **Úprava stávajících metodik aktivní politiky zaměstnanosti s cílem podpořit dlouhodobě nezaměstnané uchazeče a uchazeče starší 55 let** – Jedná se o zvýšení maximální částky příspěvků na dotované místo obsazené uchazečem z cílové skupiny, a to na částku 24 000 Kč měsíčně. Opatření je v současné době realizováno a je financováno v rámci navýšení prostředků na projekt „Vzdělávejte se pro růst pracovní příležitosti“ o 1,3 mld. Kč.

- **Outplacement** – Jedná se o opatření reagující zejména na potřebu vyvstalou v Moravskoslezském kraji. V rámci tohoto opatření je poskytována poradenská podpora osobám, které se ocitnou v procesu hromadného propouštění **s cílem zajistit jim pracovní uplatnění dříve, než skončí jejich stávající ukončovaný pracovní poměr.** Nedílnou součástí tohoto opatření je pak poskytování příspěvku novému zaměstnavateli, který deklaruje, že propuštěnou osobu přijme do nového zaměstnání. Opatření je v současné době realizováno.

- **Sdílené pracovní místo** („generační tandem“) – Jedná se o projekt podpory mezigenerační výměny. Zaměstnavatelům bude poskytován **příspěvek na vytváření pracovního místa** pro osoby mladší 30 let a osoby vracející se z rodičovské dovolené **při současném zachování pracovního místa pro osobu starší 60 let** (bude v roli mentora). Opatření reaguje jak na aktuální stav trhu práce, tak na jeho očekávaný budoucí vývoj. Aktuálně opatření řeší na jedné straně zvýšenou nejistotu osob v předdůchodovém věku na trhu práce a zabraňuje vzniku prakticky neřešitelné nezaměstnanosti osob v předdůchodovém věku, na druhé straně osobám bez praxe anebo s dlouhodobě přerušenou praxí umožňuje plynulý vstup, resp. návrat, na trh práce.

Pilotní regionální individuální projekt bude realizován ve 2 krajích - Středočeský a Karlovarský. Předpokládaný termín zahájení nástroje je duben 2014 (po ukončení hodnotícího procesu).

- **Aktivizační pracovní příležitost** – Zaměřuje se na podporu dlouhodobě nezaměstnaných osob při jejich opětovném vstupu na trh

práce, resp. při zachování kontaktu jak v oblasti zaměstnanosti, tak v oblasti komunitních a sociálních vazeb. Jedná se o opatření, které na jedné straně podpoří zachování pracovních návyků, na straně druhé umožní dlouhodobě nezaměstnaným osobám získat možnost legálního příjmu a to bez zvýšeného rizika jak na straně těchto osob, tak na straně jejich zaměstnavatelů. Principem je **finanční motivace zaměstnavatelů k vytváření krátkodobých, časově omezených pracovních příležitostí vykonávaných ve veřejném zájmu**, které budou časově flexibilní a **umožní uchazečům o zaměstnání ponechat si status uchazeče o zaměstnání** včetně práv a povinností, která jim z tohoto titulu plynou. Pracovní činnost bude vykonávána dobrovolně uchazečem o zaměstnání na základě dohody o provedení práce v rozsahu maximálně 40 hodin měsíčně po dobu třech měsíců.

Opatření je financováno v rámci navýšení prostředků na projekt „Vzdělávejte se pro růst pracovní příležitosti“ o 1,3 mld. Kč.

- **Individuální koučink** – Projekt **individuálního poradenství pro uchazeče o zaměstnání** a to i po určitou dobu jejich uplatnění na trhu práce. Pilotně bude ověřena spolupráce mezi Úřadem práce ČR a agenturami práce při individuálním přístupu k nezaměstnaným osobám. Opatření bude realizováno v rámci pilotního individuálního projektu OP LZZ ve vybraných okresech Ústeckého a Moravskoslezského kraje. Projekt byl schválen. Jeho zahájení se předpokládá po vydání právního aktu.
- **Podpora zaměstnanosti u státních podniků a jejich dodavatelů** – Jedná se o podporu vzniku nových pracovních příležitostí u státních podniků a jejich dodavatelů prostřednictvím nástrojů aktivní politiky zaměstnanosti (mzdové příspěvky, rekvalifikace), zejména v případě obslužných a nízkokvalifikovaných prací obecně prospěšného významu. Úřad práce ČR aktivně oslovuje podniky se státní účastí prostřednictvím kontaktních pracovišť (např. Lesy ČR, České dráhy, ČEZ, Český aeroholding, příslušná povodí zejména v krajích postižených povodněmi). Opatření je v současné době realizováno.
- **Pracovní návyky** – Jedná se o pilotní ověření způsobu komunitní spolupráce při řešení dlouhodobé nezaměstnanosti u osob, které jsou dlouhodobě vedeny v evidenci uchazečů o zaměstnání - 25 % účastníků projektu bude vedených v evidenci 1 – 2 roky, 25 % účastníků projektu bude vedených v evidenci 2 - 5 let a 50 % účastníků více než 5 let. Součástí projektu je identifikace místního rozvojového potenciálu ke generování pracovních míst pro dlouhodobě nezaměstnané. Jedná se o individuální projekt OP LZZ s rozpočtem 110 mil. Kč. Po vydání Rozhodnutí o poskytnutí dotace dojde k zahájení projektových prací ze strany Fondu dalšího vzdělávání.
- **Podpora mobility pracovní síly** – Jedná se o posílení regionální mobility pracovní síly, a to zejména v oblastech s vysokou mírou

nezaměstnanosti a nízkou dopravní obslužností. Osobě, která přestala být uchazečem o zaměstnání z důvodu nalezení pracovního uplatnění, bude poskytován finanční příspěvek na dojíždění do zaměstnání. Probíhá příprava tohoto opatření.

- **Obnova lesů v Krušných horách** – Ministerstvo práce a sociálních věcí spolupracuje s Ministerstvem zemědělství a Lesy ČR při řešení problematiky obnovy lesů v Krušných horách na území Karlovarského a Ústeckého kraje a problematiky vysoké nezaměstnanosti v těchto regionech. Podpora ze strany Ministerstva práce a sociálních věcí, resp. Úřadu práce ČR probíhá formou nástrojů a opatření aktivní politiky zaměstnanosti (veřejně prospěšné práce, společensky účelná pracovní místa, rekvalifikace). Opatření je realizováno. Úřad práce ČR čeká na další specifikaci potřeb Lesů ČR.

 - **Průmyslová zóna Barbora, Karviná** - Resort MPSV participuje v expertní skupině, která má za úkol řešit problematiku vysoké míry nezaměstnanosti v karvinském regionu. V případě průmyslové zóny Barbora bude nástroji aktivní politiky zaměstnanosti podpořen rozvoj pracovních míst.
- Dále jsou realizovány následující **projekty financované z Evropského sociálního fondu**:
- **Vzdělávejte se pro růst! - pracovní příležitosti** - Projekt je zaměřen na nástroje aktivní politiky zaměstnanosti – veřejně prospěšné práce a společensky účelná pracovní místa. Jedná se o velmi úspěšný projekt, o který je enormní zájem obzvláště v krajích s vysokou nezaměstnaností. Vzhledem k velkému zájmu byl rozpočet projektu několikrát navýšen až na současných 6 542 971 004 Kč. V současné době projekt čerpá měsíčně 200 až 300 mil. Kč a od počátku projektu k 28. 2. 2014 bylo vyčerpáno cca 2 336 468 312 Kč.

 - **Vzdělávejte se pro růst! - rekvalifikace** - Projekt je zaměřen na poradenské činnosti a rekvalifikace. Čerpání v tomto projektu nebylo tak vysoké, jak se předpokládalo, bylo to způsobeno omezením NACE u rekvalifikací, zpožděním ve vysoutěžení veřejných zakázek, a dále byl v roce 2013 spuštěn obdobný projekt, kde již omezení NACE nebylo. Celkový rozpočet projektu činí 254 743 800 Kč a od počátku projektu k 28. 2. 2014 bylo již vyčerpáno cca 148 284 409 Kč.

 - **Vzdělávání a dovednosti pro trh práce** - Projekt, který navazuje na projekt „Vzdělávejte se pro růst! - rekvalifikace“, je zaměřen na poradenské činnosti, rekvalifikace a zvolené rekvalifikace. Čerpání v tomto projektu je dle očekávaného harmonogramu. Celkový rozpočet projektu činí 850 187 473 Kč a od počátku projektu k 28. 2. 2014 bylo již vyčerpáno cca 52 102 954 Kč.

- **Podpora odborného vzdělávání zaměstnanců (POVEZ)** - Projekt byl nedávno spuštěn a navazuje na projekt „Vzdělávejte se pro růst!“. Zaměřuje se na vzdělávání zaměstnanců těch zaměstnavatelů, případně osob samostatně výdělečně činných, kteří i přes negativní vývoj ekonomiky mají na trhu stabilní pozici s možností přechodu k růstu. Příspěvek je poskytován na zajištění realizace vzdělávací aktivity, a dále na mzdové náklady zaměstnavatele, které vynaloží v souvislosti s účastí jeho zaměstnanců na odborném rozvoji. Rozpočet projektu je 900 mil. Kč. Podle informací z kontaktních pracovišť ÚP ČR je o projekt velký zájem z řad zaměstnavatelů. Zatím bylo přijato 502 žádostí.

- **Metodika individuální a komplexní práce s klienty Úřadu práce ČR (MIKOP)** - Hlavním cílem projektu je zvýšení kvality a rozsahu činností na úseku zaměstnanosti Úřadu práce ČR. Tohoto cíle je dosahováno personálním posílením úseků zaměstnanosti krajských poboček Úřadu práce ČR a nastavením nové metodiky práce s klienty. V rámci projektu bude vyvinuta metodika, která bude představovat standardy pro individuální a komplexní práci s klienty a sjednotí procesy a činnosti na úseku zaměstnanosti. V současné době je dokončena pracovní verze metodiky za oblasti trhu práce, zprostředkování a poradenství a Evropského sociálního fondu. Rozpočet projektu je 320 945 538 Kč., zatím bylo v projektu vyčerpáno cca 110 mil Kč, převážně na mzdové náklady.

- **Systém efektivního řízení lidských zdrojů Úřadu práce ČR** - Cílem projektu je nastavit systém efektivního řízení lidských zdrojů Úřadu práce ČR a zlepšit stávající způsob vzdělávání zaměstnanců veřejných služeb zaměstnanosti. Projekt je v počáteční fázi realizace, zatím byla zadána jedna z veřejných zakázek, jejichž prostřednictvím bude projekt řešen, a to „Zajištění vzdělávání a nastavení systému efektivního řízení“. Dodavatelem je Fond dalšího vzdělávání. Ostatní veřejné zakázky jsou ve fázi příprav. Realizace projektu je momentálně zpožděná, a proto je žádáno o jeho prodloužení. Rozpočet projektu je 45 699 170,- Kč.

- **Předvídání kvalifikačních potřeb trhu práce** - Cílem projektu je vytvoření základů pro systém vyhodnocování a předvídání kvalifikačních potřeb v ČR a zajištění pravidelného a dlouhodobého využívání těchto informací cílovými skupinami. Vzhledem k žádosti o prodloužení projektu zatím nebyl vydán právní akt. V současnosti probíhá příprava výběrového řízení na dodavatele, který zajistí kompletní realizaci projektu. Rozpočet projektu je 43 159 380,- Kč.

- **Regionální síť spolupráce v pracovní rehabilitaci (PREGNET)** - Projekt navazuje na výsledky projektu "Rehabilitace-aktivace-práce", tj. na zavedení nového systému hodnocení a posuzování osob se zdravotním postižením v šesti krajích. Účelem systémového individuálního projektu PREGNET je vytvoření systému regionálních sítí spolupráce v oblasti pracovní rehabilitace a vytvoření odpovídajících podmínek pro jejich rozvoj ve zbývajících krajích, které nebyly pokryty shora uvedeným projektem. Rozpočet projektu je 23 242 140 Kč. Čerpáno je doposud cca 14 mil. Kč.

- **Call centrum Úřadu práce ČR** - Projekt navazuje na obdobný projekt, jenž byl realizován v rámci OP RLZ, a jeho cílem je plně fungující Call centrum Úřadu práce ČR pro poskytování informací z oblasti trhu práce. Postupně jsou naplňovány cíle projektu. Rozpočet projektu je 48 494 582 Kč. Finanční prostředky jsou čerpány průběžně, výdaje projektu jsou prozatím o něco málo nižší, než byl finanční plán.
 - **Rozvoj služeb v oblasti volných pracovních míst** - Projekt je zaměřen na nastavení odpovídajících podmínek v oblasti monitoringu a vedení evidence volných pracovních míst. Dále se aktivity zaměří na zatraktivnění služeb pomocí vytvoření uživatelsky přívětivého prostředí pro zaměstnavatele a osoby hledající zaměstnání na Integrovaném portálu MPSV. Projekt je v počáteční fázi realizace, z rozpočtu 123 mil. Kč zatím nebylo čerpáno.
- V současné době připravuje Úřad práce ČR projekt „**Služby pro domácnosti**“, jehož cílem je využít potenciál tvorby pracovních míst v rámci sektoru služeb pro domácnosti. Zvýšená poptávka domácností po službách podporuje rozvoj tohoto sektoru, a tedy vytváření dalších pracovních příležitostí vykonávaných na základě formálního pracovního poměru.
 - **Zvýšená pozornost je věnována rekvalifikacím v technických oborech** – snahou je v regionech s nedostatkem pracovníků v technických oborech posílit soulad mezi nabídkou a poptávkou na trhu práce a to prostřednictvím realizace rekvalifikačních kurzů zaměřených na technické obory. Realizace bude probíhat prostřednictvím stávajících projektů OP LZZ zaměřených na rekvalifikace uchazečů a zájemců o zaměstnání s tím, že rekvalifikace budou cíleně směřovány do oborů, v nichž chybí vhodná pracovní síla a současně bude využito institutu zvolené rekvalifikace.
 - Při faktické realizaci jednotlivých nástrojů a opatření jsou **zohledňovány zejména potřeby nejvíce postižených regionů**, jakými jsou Ústecký a Moravskoslezský kraj (při rozdělování prostředků aktivní politiky zaměstnanosti mezi jednotlivé regiony a při tvorbě projektových záměrů).
 - Pro další programové období je připraven strategický **materiál „Strategie zaměstnanosti 2014 - 2020“**, která bude podkladem pro **efektivní čerpání evropských prostředků v oblasti zaměstnanosti**.

III. **Mapování trendů zaměstnanosti a potřeb zaměstnavatelů**

Úřad práce ČR prostřednictvím krajských poboček oslovuje zaměstnavatele při osobních monitorovacích návštěvách. Cílem je získávání kontaktů se zaměstnavateli pro spolupráci s Úřadem práce ČR a získávání poznatků o vývoji trhu práce v konkrétních regionech. Při těchto návštěvách informují zástupci Úřadu práce ČR zaměstnavatele o možnosti využití nástrojů aktivní politiky zaměstnanosti a o

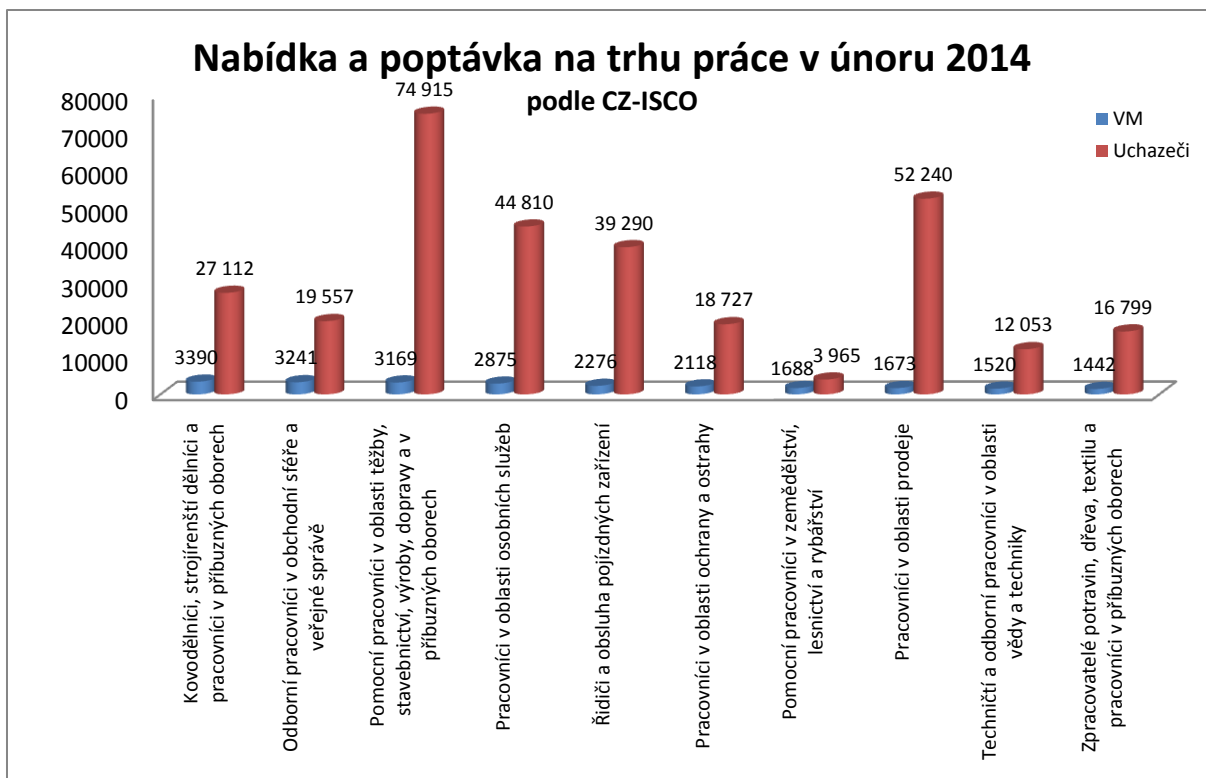
projektech spolufinancovaných z Evropského sociálního fondu, nabízejí poradenství, služby Úřadu práce ČR v souvislosti s hlášením volných pracovních míst a spoluprací při realizaci výběrových řízení. Od zaměstnavatelů se naopak snaží získat informace o jejich aktuální ekonomické situaci a zejména o jejich potřebách z hlediska pracovní síly.

Úřad práce ČR se snaží na základě dat získaných monitoringem reagovat na potřeby zaměstnavatelů, především výběrem vhodných uchazečů na hlášená volná pracovní místa, plánovat zaměření rekvalifikačních kurzů, nástrojů aktivní politiky zaměstnanosti a projektů spolufinancovaných z Evropského sociálního fondu.

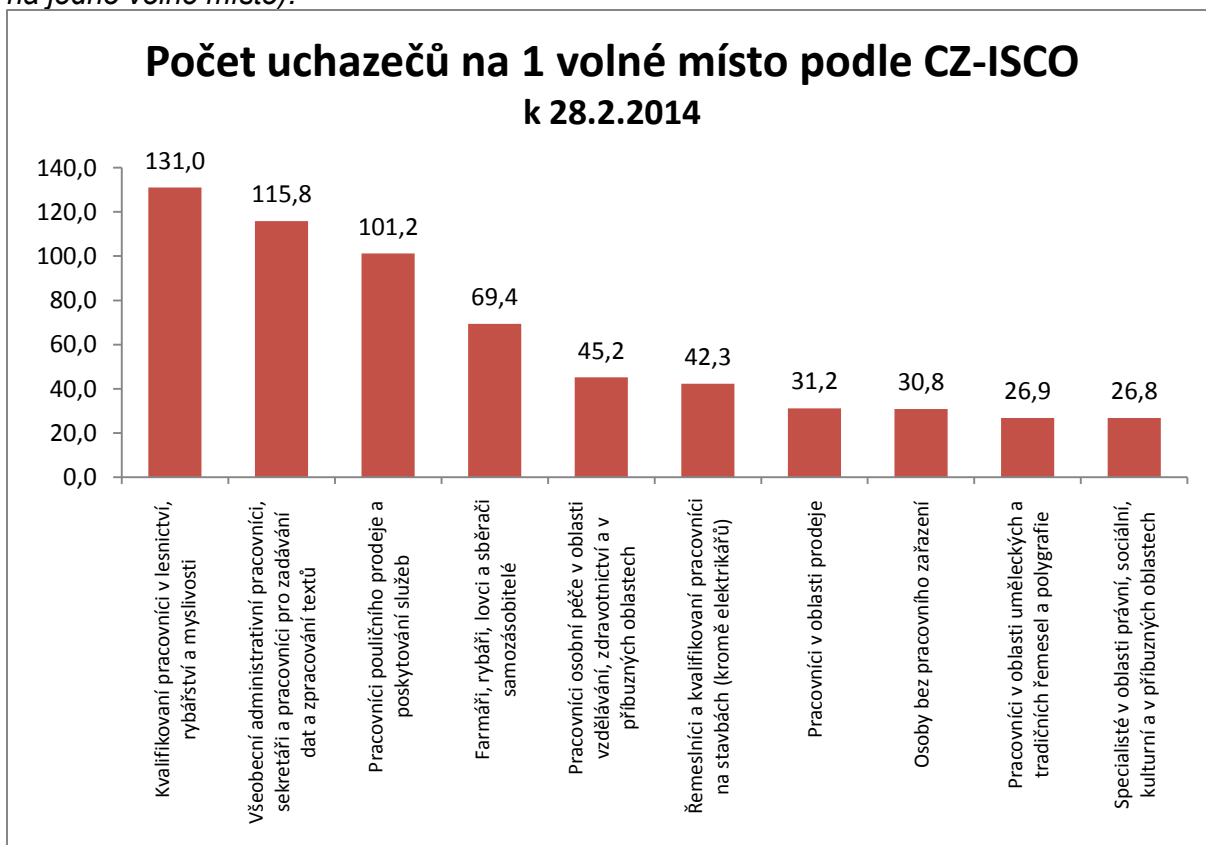
➤ **Nabídka a poptávka na trhu práce ČR (únor 2014)**

Z podkladů krajských poboček Úřadu práce ČR vyplývá, že z hlediska poptávky po pracovní síle byly v únoru 2014 nejžádanějšími profesemi kovodělníci, strojírenští dělníci, pracovníci v příbuzných oborech, odborní pracovníci v obchodní sféře a veřejné správě. Úřad práce ČR registroval ke konci února 3 390 volných pracovních míst s požadavkem na tyto profese. Dalšími žádanými profesemi byli pomocní pracovníci v oblasti těžby, stavebnictví, výroby, dopravy a v příbuzných oborech (3 169 volných pracovních míst), pracovníci v oblasti osobních služeb (2 875 volných pracovních míst), řidiči a obsluha pojízdných zařízení (2 276 volných pracovních míst) a také pracovníci v oblasti ochrany a ostrahy (2 118 volných pracovních míst). Při porovnání počtu uchazečů o zaměstnání a počtu volných pracovních míst z hlediska klasifikace zaměstnání CZ-ISCO je situace následující (viz následující grafy).

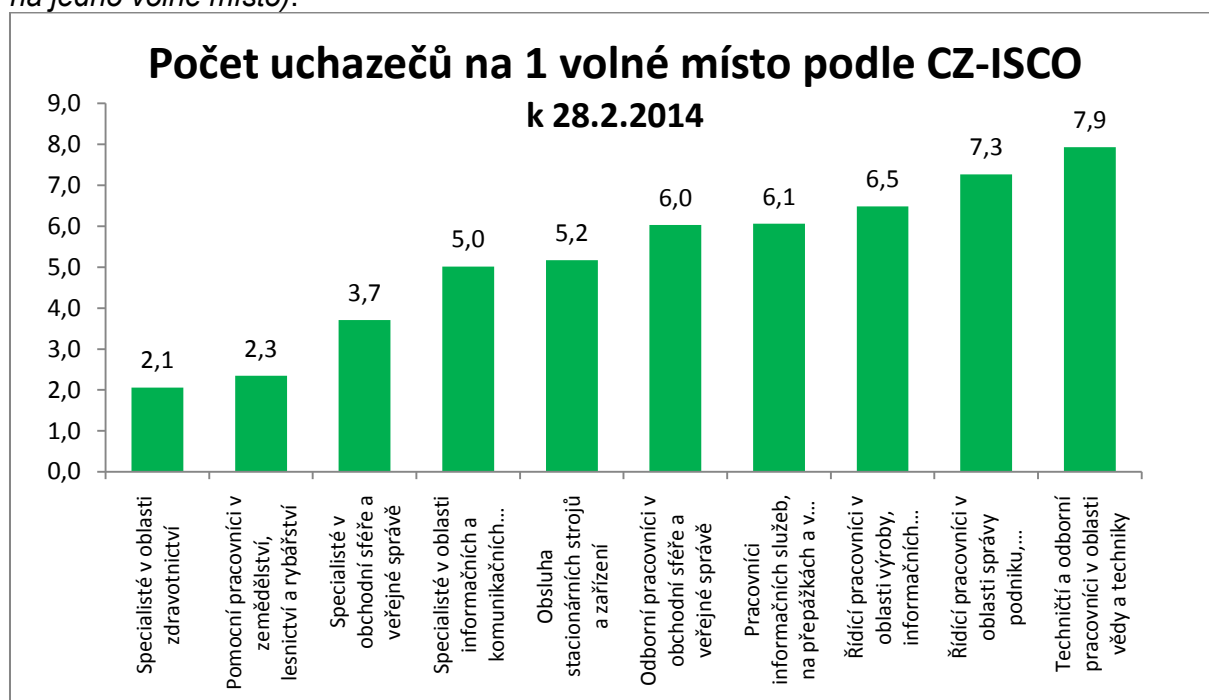
Porovnání počtu volných pracovních míst s počtem uchazečů o zaměstnání dle CZ-ISCO



Počty uchazečů o zaměstnání na jedno volné pracovní místo (od nejvyššího počtu uchazečů na jedno volné místo).



Počty uchazečů o zaměstnání na jedno volné pracovní místo (od nejnižšího počtu uchazečů na jedno volné místo).



IV. Stav, vývoj a predikce registrované nezaměstnanosti

V první polovině roku 2013 pokračoval zrychlující se nárůst nezaměstnanosti. K 30. 6. 2013 bylo na pracovištích evidováno 540,5 tis. uchazečů o zaměstnání, o 65,9 tis. meziročně více. Ve 2. pololetí nárůst nezaměstnanosti mírně zpomalil. **Na konci roku, kdy bylo evidováno 596,8 tis. uchazečů o zaměstnání, meziroční rozdíl klesl na 51,5 tis. osob.**

V souladu s vývojem počtu uchazečů o zaměstnání se vyvíjel i **podíl nezaměstnaných osob** (tj. počet dosažitelných uchazečů o zaměstnání ve věku 15 – 64 let k obyvatelstvu stejného věku, který počínaje lednem 2013 nahradil míru registrované nezaměstnanosti). Na konci 1. pololetí, kdy dosáhl 7,3 %, byl meziročně vyšší o 0,9 p. b., ke konci roku 2013 byl **o 0,8 p. b. vyšší** než na konci roku 2012 a činil **8,2 %** (mužů 8,3 %, žen 8,0 %).

Průměrný podíl nezaměstnaných osob za rok 2013 vzrostl z 6,8 % v roce 2012 na 7,7 % (mužů 7,7 %, žen 7,6 %) **a průměrný počet uchazečů o zaměstnání (564,4 tis.)** byl o 60,0 tis. vyšší než v roce 2012. Stále přetrvává nedostatek volných pracovních míst. **Průměrný počet volných pracovních míst nahlášených na ÚP ČR (39,0 tis.)** meziročně poklesl **o 0,9 tis.** V důsledku nárůstu počtu uchazečů o zaměstnání a nižšímu počtu volných míst byl v roce 2013 počet **uchazečů o zaměstnání na 1 volné pracovní místo (14,5)** vyšší než průměrná hodnota v roce 2012 (12,6). Na konci roku 2013 dosáhl tento ukazatel hodnoty 17, zatímco na konci

roku 2012 připadalo na jedno volné pracovní místo 15,6 uchazeče.

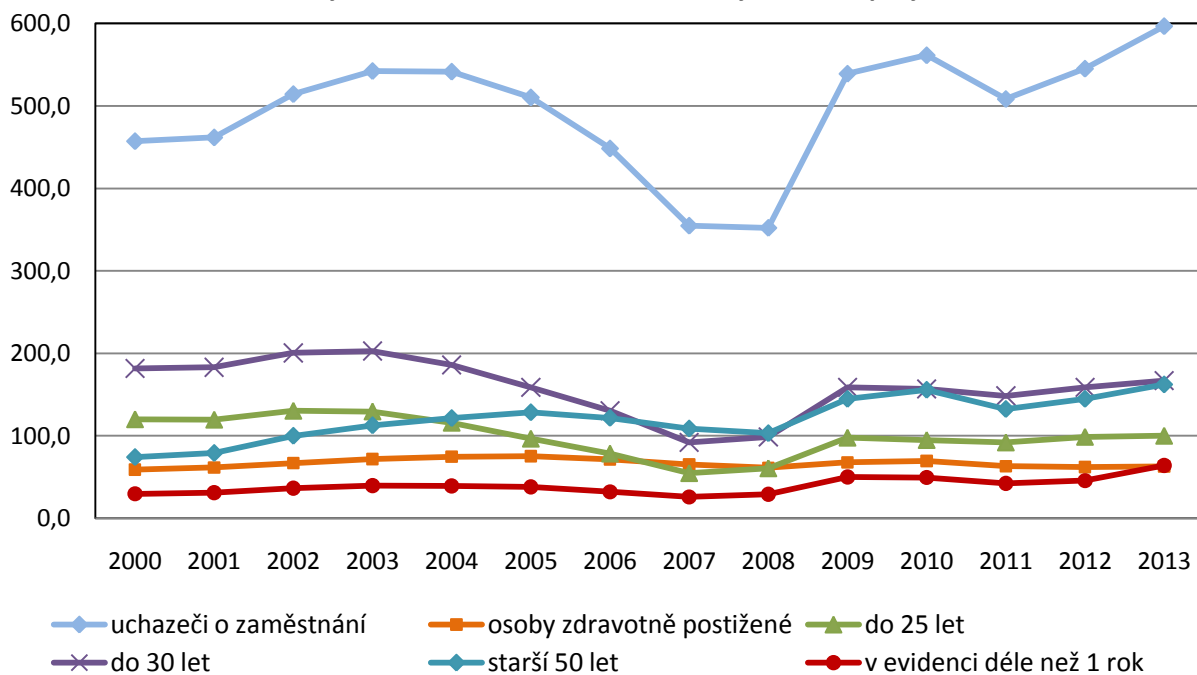
Na celkovém počtu registrovaných uchazečů o zaměstnání se značnou měrou podíleli starší lidé, **podíl osob starších 50 let** na celkovém počtu uchazečů o zaměstnání k 31. 12. 2013 ve srovnání s koncem roku 2012 meziročně **vzrostl** z 26,5 % **na 27,2 %** (především nárůstem počtu osob starších 55 let a zvýšením jejich podílu z 15,5 % na 16,5 %). Naopak, **zastoupení mladých do 30 let** v celkovém počtu uchazečů o zaměstnání **se meziročně snížilo z 29,1 % na 28,0 %** (a to zejména z důvodu poklesu zastoupení mladých do 25 let, jejichž podíl meziročně poklesl z 18,1 % na 16,8 %).

Trvalým problémem zůstává umisťování **uchazečů s nižším vzděláním**, i když podíl uchazečů bez vzdělání a se základním vzděláním se k 31. 12. 2013 meziročně nezměnil a činil **27,5 %** z celkového počtu uchazečů. Podíl vyučených, nejpočetnější kategorie z hlediska dosaženého vzdělání, klesl ze 41,0 % na 40,4 %. Mírně vzrostlo zastoupení uchazečů o zaměstnání s maturitou a s vysokoškolským vzděláním.

Počet dlouhodobě nezaměstnaných osob (nezaměstnaných déle než 12 měsíců) vzrostl z 192,2 tis. na konci roku 2012 **na 237,0 tis.** k 31. 12. 2013. **Jejich podíl** na celkovém počtu registrovaných nezaměstnaných meziročně **vzrostl** z 35,3 % **na 39,7 %**. Vzrostla také průměrná délka evidence těch uchazečů, kteří byli v evidenci ÚP ČR k 31. 12. 2013, a to na 563 dní, zatímco před rokem činila 517 dní.

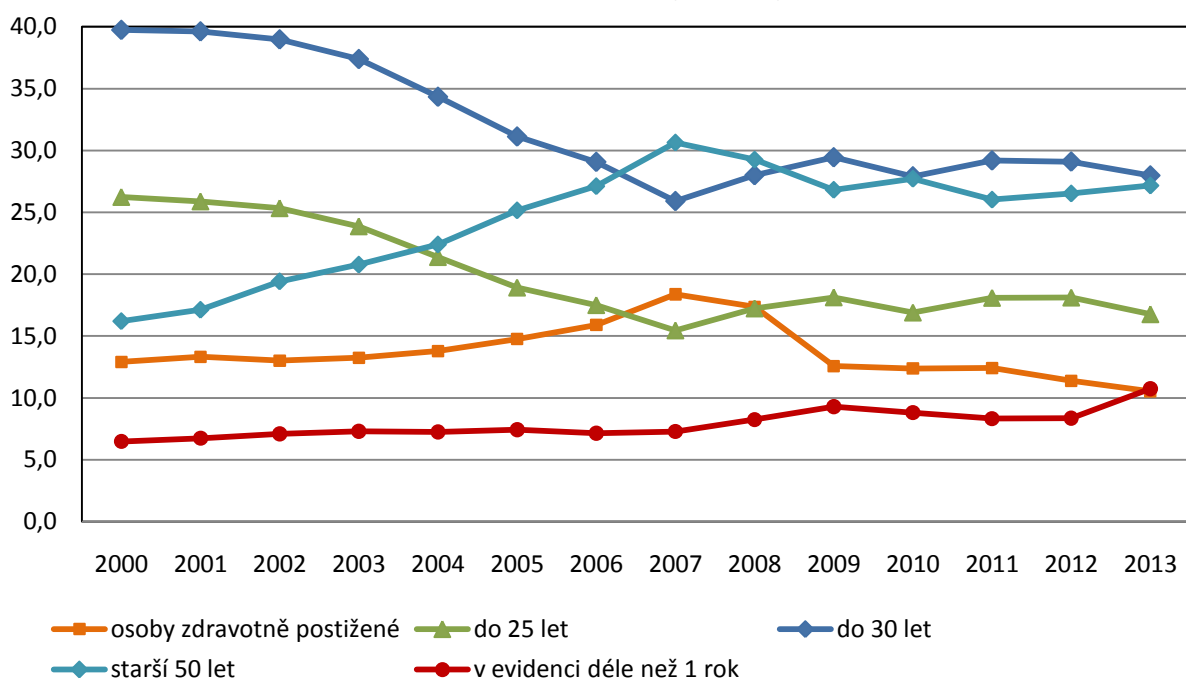
Vývoj počtu uchazečů o zaměstnání (v tis.)

stavy k 31.12. v letech 2000 - 2013 - vybrané skupiny

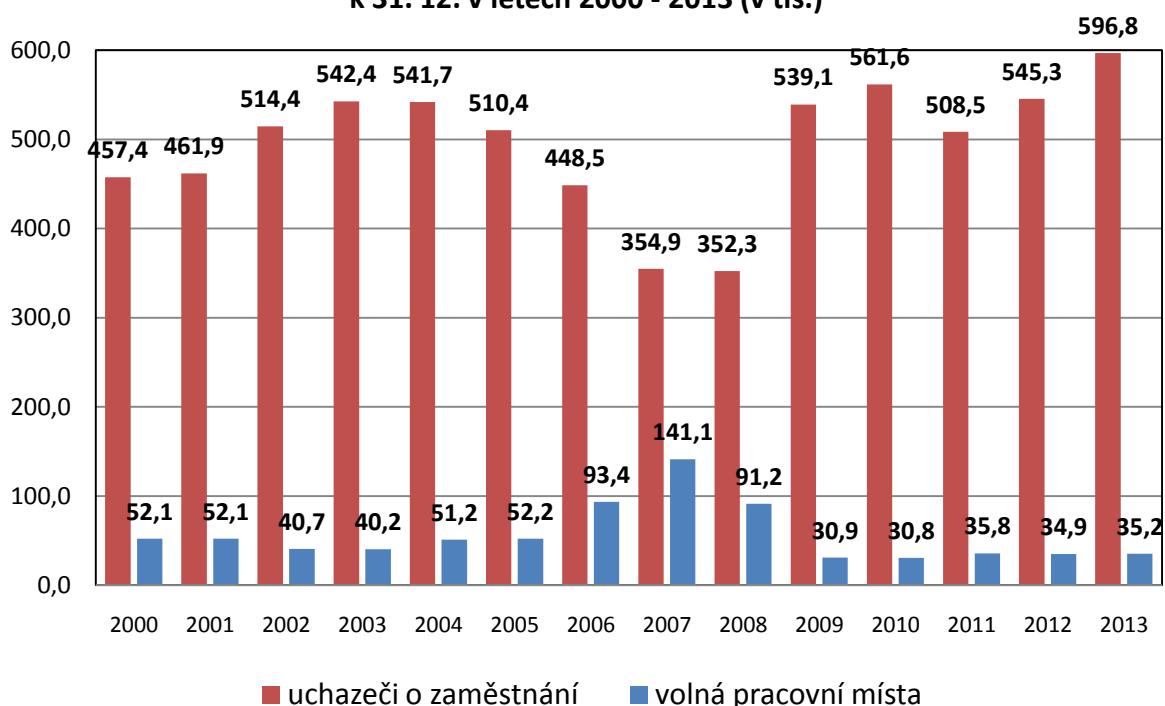


Vývoj podílů vybraných skupin uchazečů o zaměstnání (%)

v letech 2000 - 2013 (k 31.12.)



**Vývoj počtu uchazečů o zaměstnání a volných míst
k 31. 12. v letech 2000 - 2013 (v tis.)**



V lednu 2014 se především vlivem sezónních faktorů podle očekávání počet uchazečů o zaměstnání zvýšil na 629,3 tis. a podíl nezaměstnaných osob na 8,6 %. Aktuálně je počet uchazečů o zaměstnání meziročně vyšší o 43,5 tis. a podíl nezaměstnaných osob o 0,6 p. b.

Na rozdíl od předchozích let však v únoru nezaměstnanost nevzrostla, počet uchazečů o zaměstnání se snížil na 625,4 tis., podíl nezaměstnaných osob zůstal na hodnotě 8,6 %. Meziroční rozdíl počtu uchazečů o zaměstnání se snížil na 31,7 tis. a podíl nezaměstnaných osob je aktuálně meziročně vyšší o 0,5 p. b.

Vzhledem k tomu, že vývoj na trhu práce je oproti vývoji ekonomiky vždy zpožděn, pokles nezaměstnanosti vlivem postupného ožívování ekonomiky je proto ze strany MPSV předpovídán až v roce 2015. Pokles nezaměstnanosti by se měl projevit ve druhém pololetí letošního roku, ale vzhledem k vysokým hodnotám na počátku roku dosáhne průměrný **podíl nezaměstnaných osob za celý rok 2014** podle našich předpokladů hodnoty **8 %, v roce 2015 by mohl být cca o 0,2 p. b. nižší.**