

**Podkladový materiál pro  
jednání o stupnicích  
platových tarifů pro  
zaměstnance ve veřejných  
službách a správě**

# Návrh státního rozpočtu 2015

- Usnesení vlády ČR ze dne 16. června 2014 č. **437** k přípravě návrhu státního rozpočtu ČR na rok 2015 a střednědobého výhledu na léta 2016 a 2017.
- V návrhu státního rozpočtu je kalkulováno **3,5 %** zvýšení objemu prostředků na platy pro státní zaměstnance, vojáky z povolání a příslušníky bezpečnostních sborů.

# Návrhy zákonů v PSP a ve vládě ČR

- Novela zákona č. 218/2002 Sb., služební zákon (sněmovní tisk č. 71)

Stav projednávání – 2. čtení.

- Zákon č. XX/2014 Sb., o změně zákonů souvisejících s přijetím zákona o státní službě (sněmovní tisk č. 242)

Stav projednávání - vláda ČR vyjádřila dne 2. 7. 2014 souhlasné stanovisko,  
- 1. čtení.

**Předpokládaná účinnost 1. ledna 2015.**

# Změna zákoníku práce

**V části padesáté „změnového“ zákona (sněmovní tisk č. 242) se navrhuje změnit zákoník práce:**

- Zrušuje se možnost sjednání smluvního platu se zaměstnancem.
- Právní úprava zmocňovacího ustanovení pro stanovení podmínek pro zvláštní způsob zařazení do platové třídy a určení platového tarifu se navrhuje shodná jako před rokem 2011, tj. pouze pro vybrané okruhy zaměstnanců.
- Právní úprava zmocňovacího ustanovení pro vydání stupnic platových tarifů se rozšiřuje o přihlídnutí k povinnostem a omezením při výkonu veřejné správy a služeb a k jeho významu.
- Doplnuje se možnost snížení nebo odejmutí osobního příplatku z důvodu snížení objemu potřebných prostředků v důsledku zvýšení platových tarifů, přičemž úhrn platového tarifu a osobního příplatku tím však nesmí poklesnout.

# Zvláštní způsob určení platového tarifu

- Dojde-li u zvláštního způsobu určení platového tarifu k návratu k právní úpravě platné před rokem 2011, **bude nejvíce finančních prostředků spotřebováno na dorovnání platových tarifů podle počtu let praxe.**
- Nejsou bohužel k dispozici relevantní údaje o potřebném objemu finančních prostředků v jednotlivých rozpočtových kapitolách. Ze specifických výstupů Informačního systému o platech je zřejmé nejen uplatnění zvláštního způsobu určení platového tarifu v jednotlivých rozpočtových kapitolách, ale i rozdíly v platových tarifech a celkových platech zaměstnanců před a po rozšíření možnosti uplatnění § 6 nařízení vlády č. 564/2006 Sb.

# Rozsah využití § 6 před a po jeho zavedení

Rozpočtová kapitola	Využití § 6 v roce 2010 (%)	Využití § 6 v roce 2012 (%)	Rozdíl platového tarifu (Kč)	Rozdíl platu (Kč)
Úřad vlády ČR	0	0	0	0
Ministerstvo zahraničních věcí	0	0	0	0
Ministerstvo obrany	4	25	-1 167	-1 391
Národní bezpečnostní úřad	0	0	0	0
Kancelář veřejného ochránce práv	0	0	0	0
Ministerstvo financí	0	11	-170	-45
Ministerstvo práce a sociálních věcí	0	54	-829	-285
Ministerstvo vnitra	0	16	-1 276	-1 596
Ministerstvo životního prostředí	0	39	192	1 367
Ministerstvo pro místní rozvoj	0	2	126	2 731
Grantová agentura ČR	0	100	-2 174	-2 959
Ministerstvo průmyslu a obchodu	5	34	33	790

Rozpočtová kapitola	Využití § 6 v roce 2010 (%)	Využití § 6 v roce 2012 (%)	Rozdíl platového tarifu (Kč)	Rozdíl platu (Kč)
Ministerstvo dopravy	0	3	11	607
Český telekomunikační úřad	0	18	-864	-2 831
Ministerstvo zemědělství	0	7	-292	-833
Ministerstvo školství, mládeže a tělovýchovy	2	5	889	916
Ministerstvo kultury	2	15	-534	265
Ministerstvo zdravotnictví	10	17	632	1 265
Ministerstvo spravedlnosti	0	5	-784	-834
Úřad pro ochranu osobních údajů	0	0	0	0
Úřad průmyslového vlastnictví	0	100	-1 991	-65
Český statistický úřad	0	0	0	0
Český úřad zeměměřický a katastrální	0	0	0	0
Český báňský úřad	0	99	219	612
Energetický regulační úřad	0	59	-215	-1 144
Úřad pro ochranu hospodářské soutěže	11	79	-423	-349

Rozpočtová kapitola	Využití § 6 v roce 2010 (%)	Využití § 6 v roce 2012 (%)	Rozdíl platového tarifu (Kč)	Rozdíl platu (Kč)
Ministerstvo dopravy	0	3	11	607
Český telekomunikační úřad	0	18	-864	-2 831
Ministerstvo zemědělství	0	7	-292	-833
Ministerstvo školství, mládeže a tělovýchovy	2	5	889	916
Ministerstvo kultury	2	15	-534	265
Ministerstvo zdravotnictví	10	17	632	1 265
Ministerstvo spravedlnosti	0	5	-784	-834
Úřad pro ochranu osobních údajů	0	0	0	0
Úřad průmyslového vlastnictví	0	100	-1 991	-65
Český statistický úřad	0	0	0	0
Český úřad zeměměřický a katastrální	0	0	0	0
Český báňský úřad	0	99	219	612
Energetický regulační úřad	0	59	-215	-1 144
Úřad pro ochranu hospodářské soutěže	11	79	-423	-349



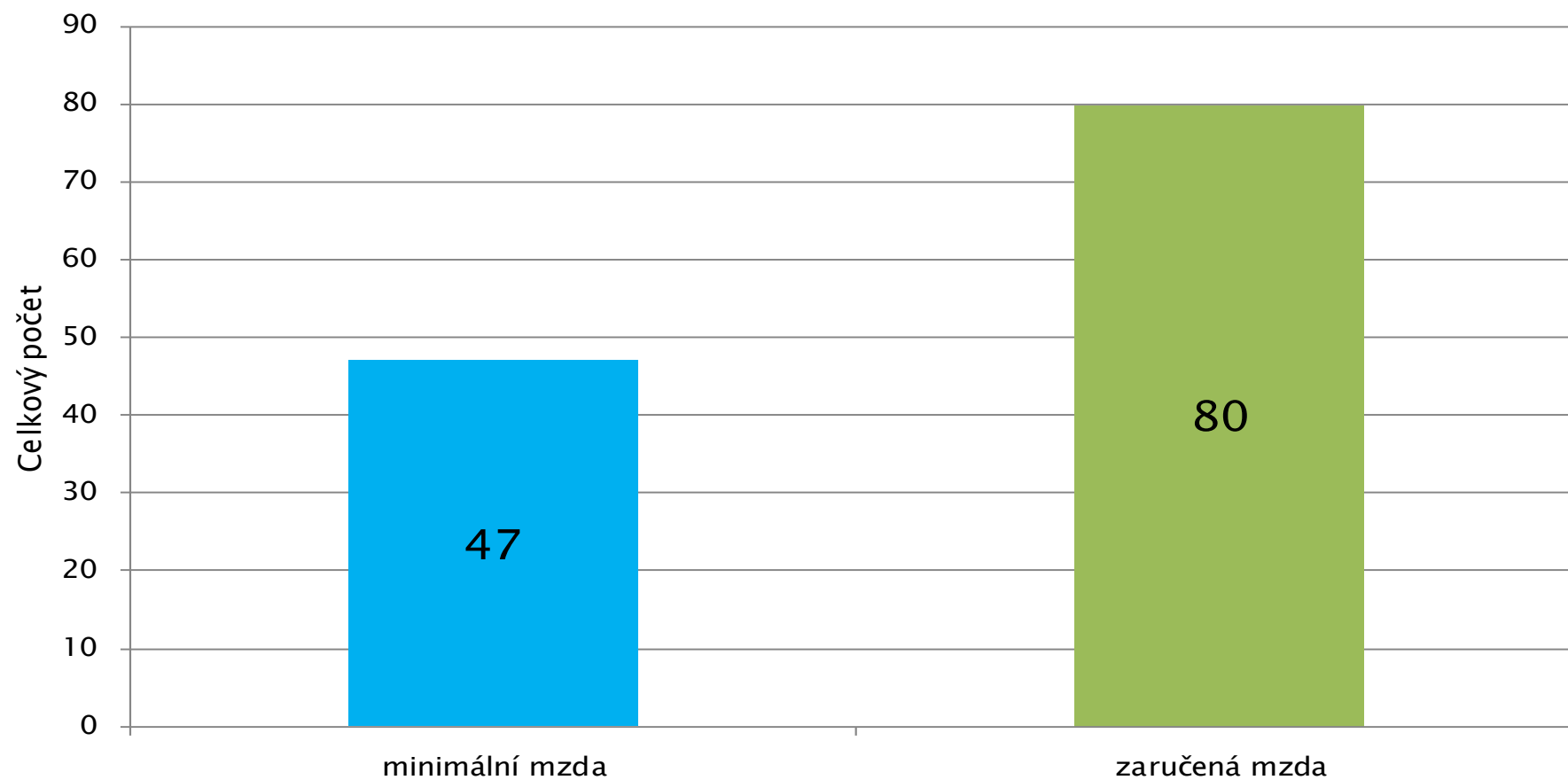
**Zvýšení stupnic platových tarifů u vybraných okruhů zaměstnanců bez vlivu valorizace (pouze na základě politického rozhodnutí) v %**

Účinnost	Pedagogičtí pracovníci*	Pedagogičtí pracovníci**	Nepedagogičtí a sociální pracovníci, zaměstnanci v resortu MK	Zdravotničtí pracovníci	Lékaři, zubní lékaři	Lékaři orgánu sociálního zabezpečení
1. 4. 2009	---	---	16,3	---	---	---
1. 7. 2009	---	---	---	3,5	3,5	---
1. 1. 2011	0 až 12*	14 až 59**	---	---	---	---
1. 3. 2011	---	---	---	---	17 až 36	---
1. 1. 2012	10 až 42*	0 až 4**	---	---	---	21 až 41

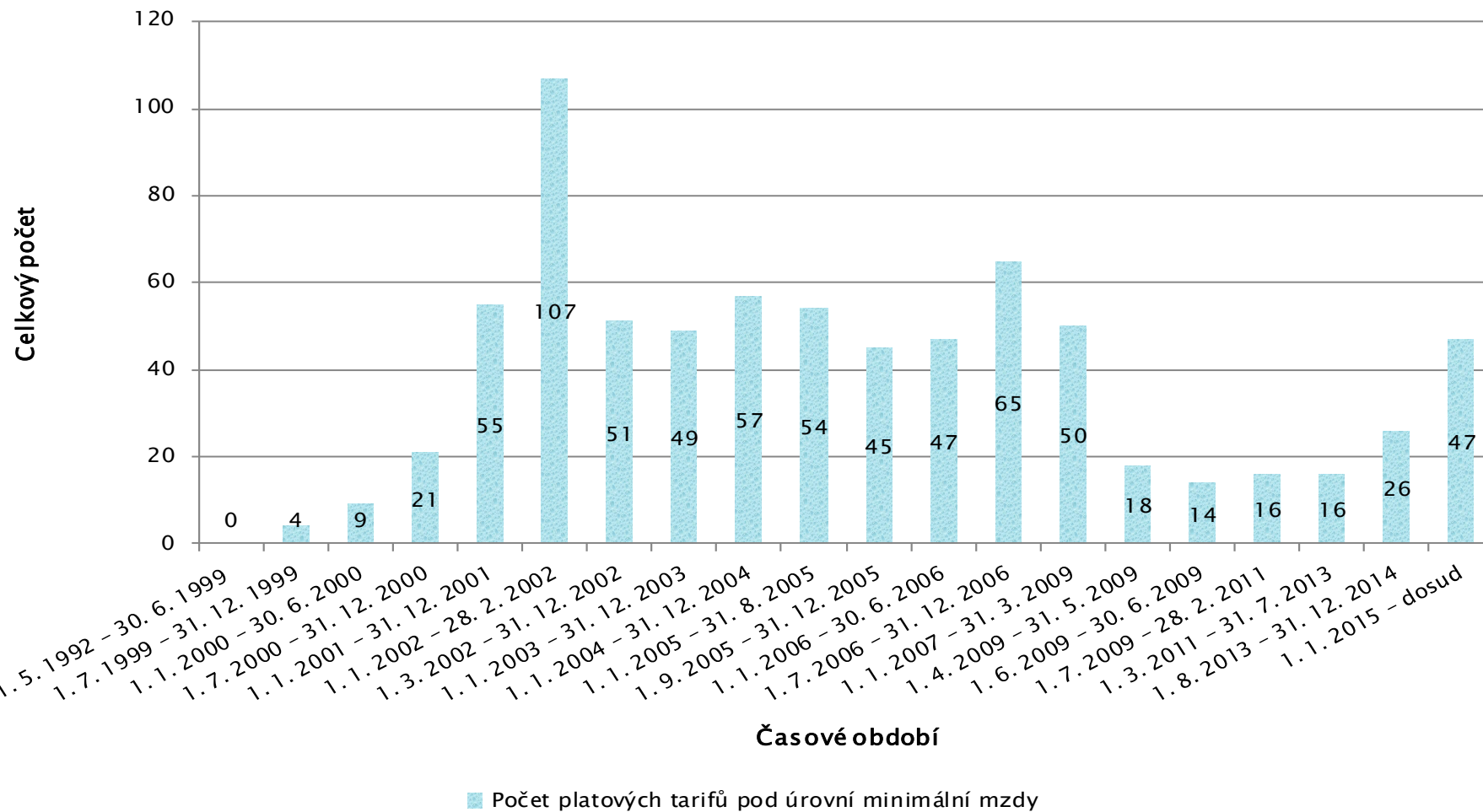
\* Týká se pouze pedagogických pracovníků, kteří nesplňovali jeden nebo oba kvalifikační předpoklady

\*\* Týká se pouze pedagogických pracovníků, kteří splňovali oba kvalifikační předpoklady

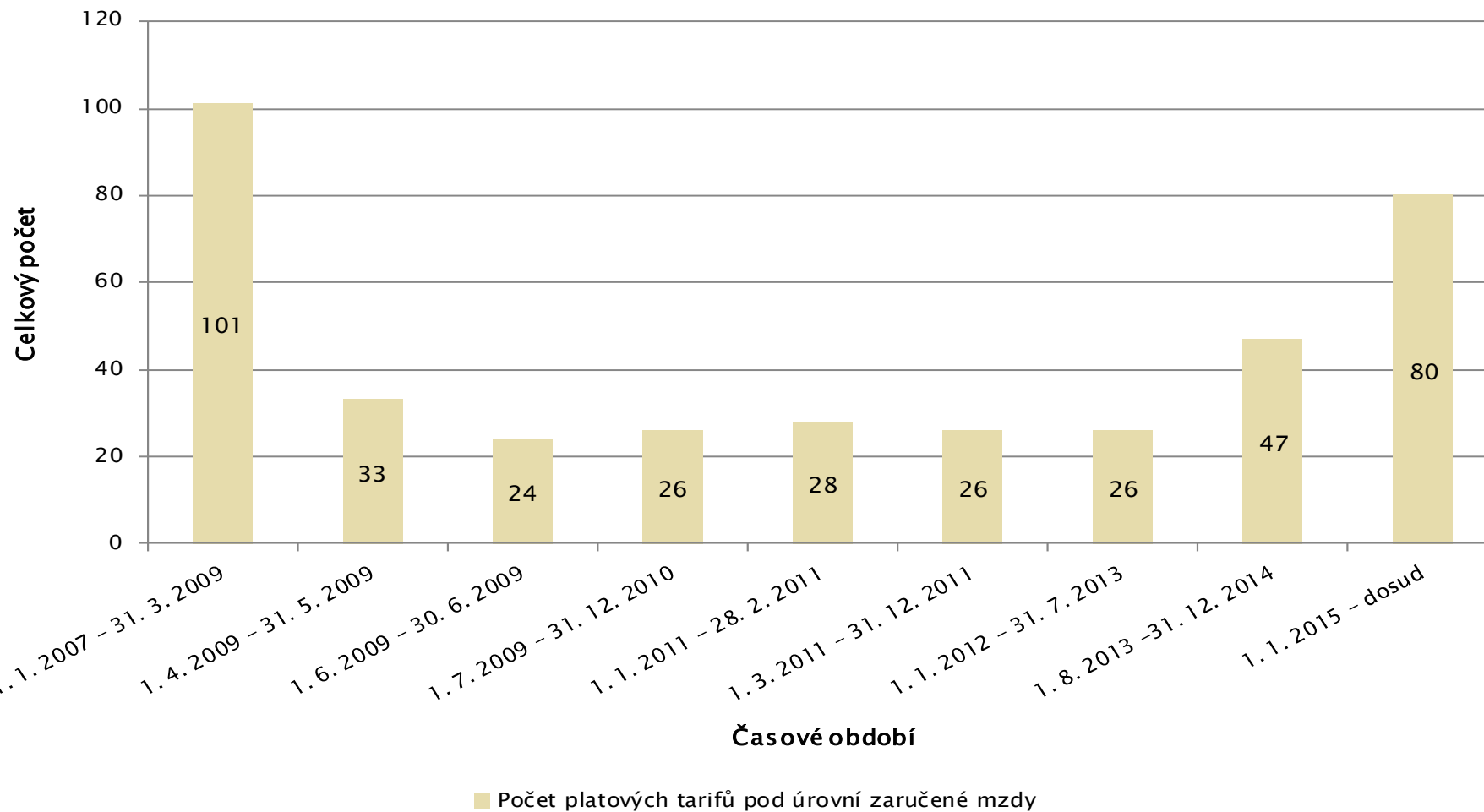
## Počet platových tarifů pod úrovní MM a ZM s účinností od 1. ledna 2015 (9 000 Kč)



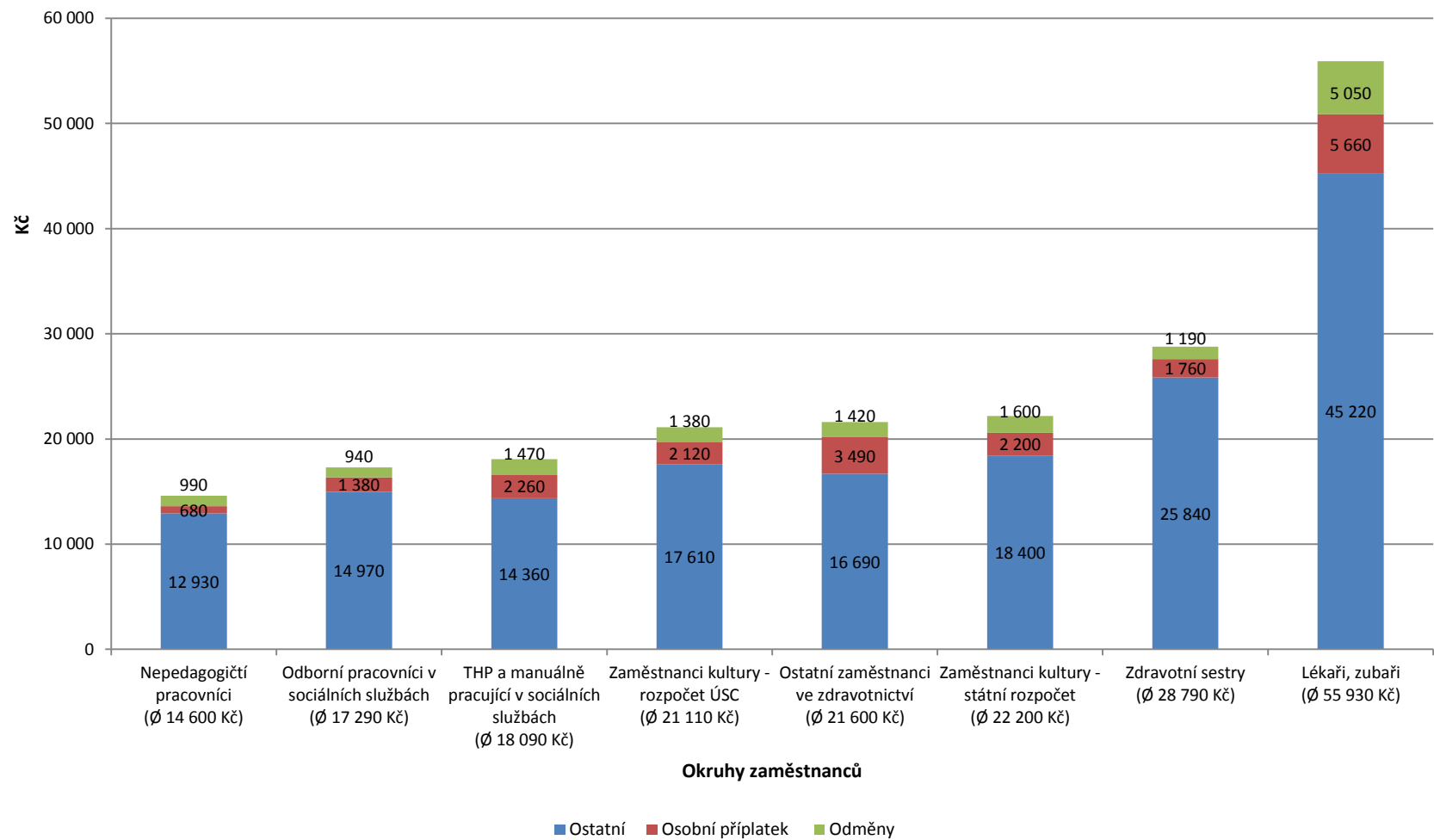
## Počet platových tarifů pod úrovní minimální mzdy



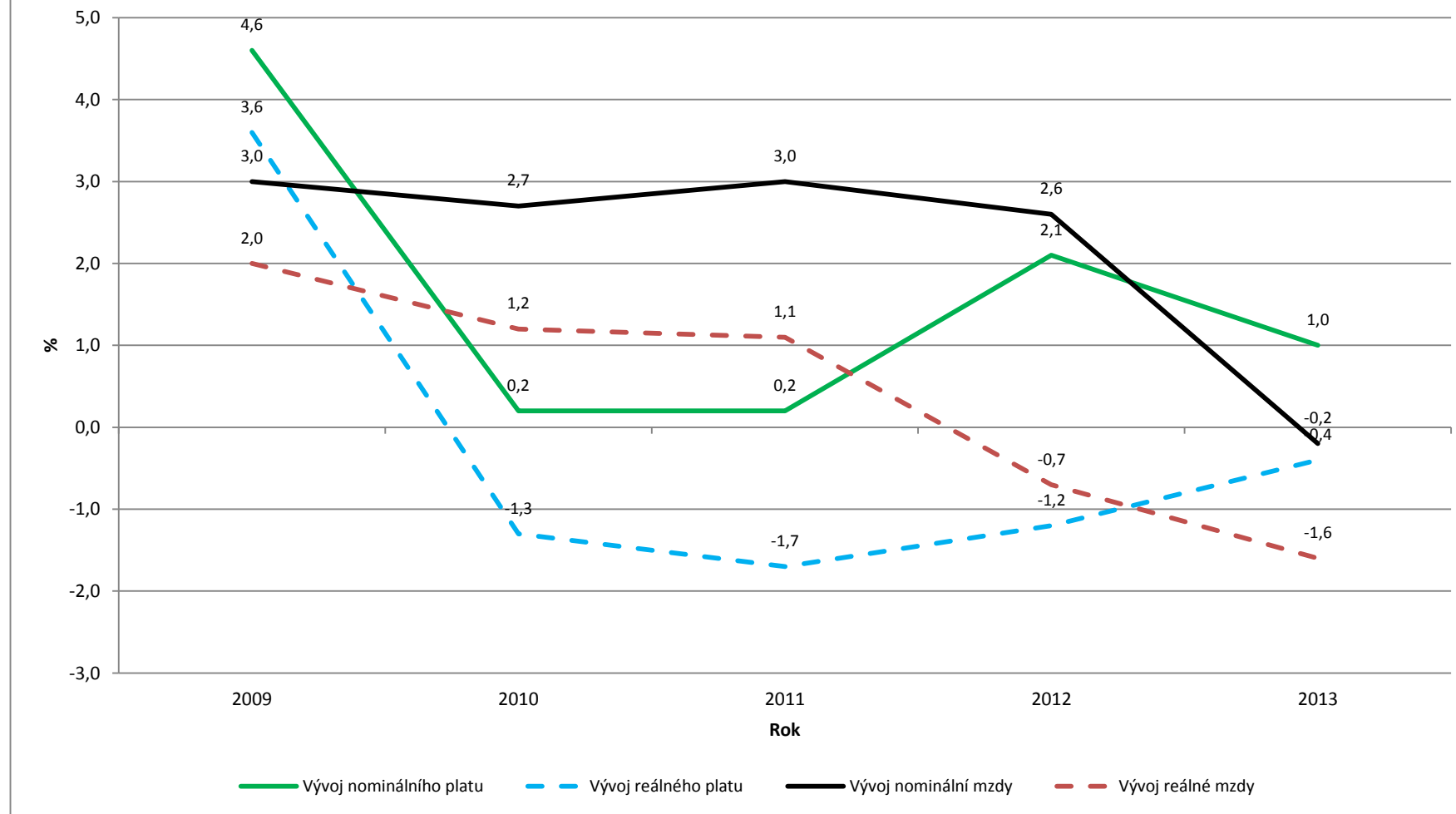
## Počet platových tarifů pod úrovní zaručené mzdy



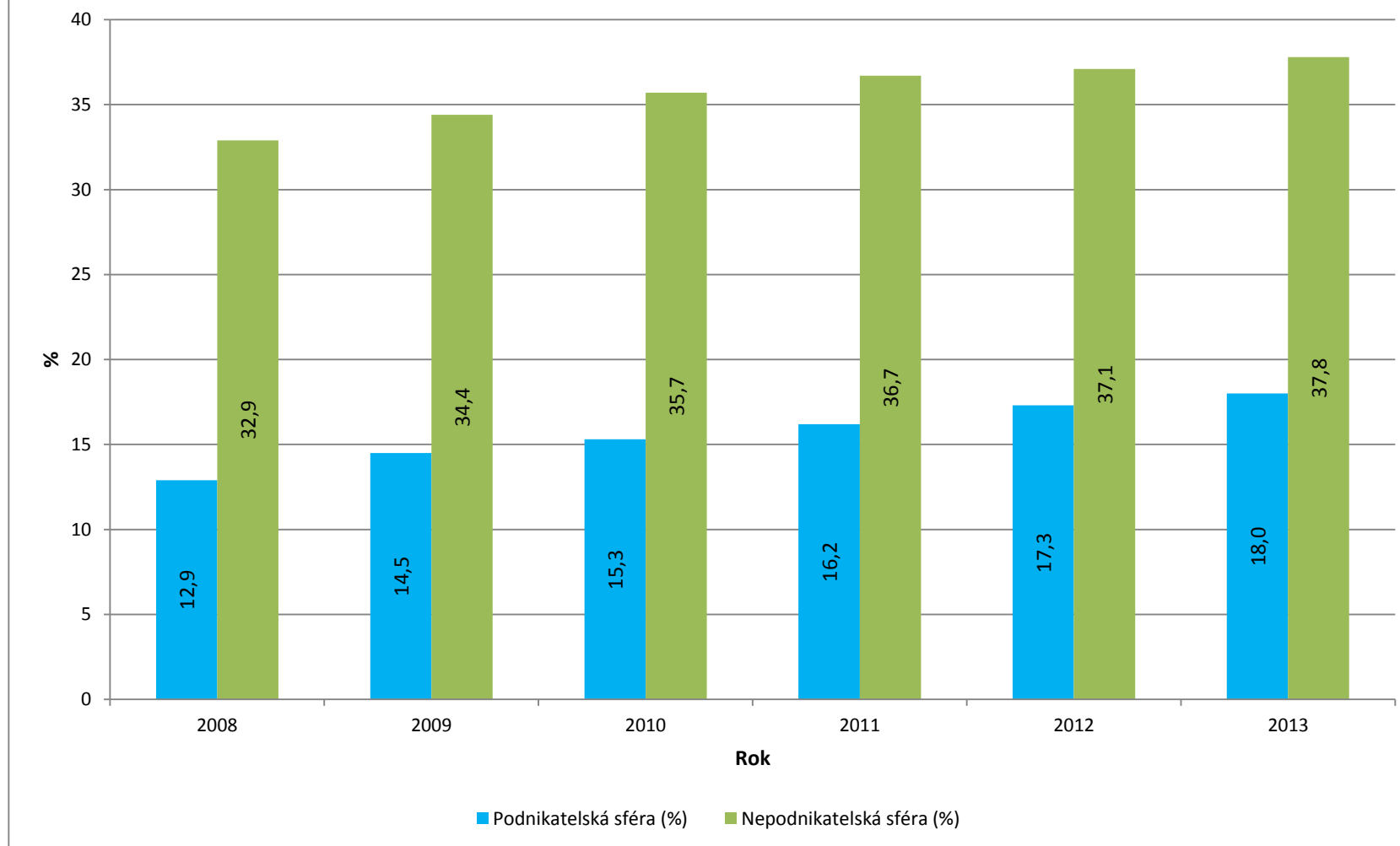
### Složky platu u vybraných okruhů zaměstnanců v roce 2013



### Vývoj tempa růstu (poklesu) reálné a nominální mzdy (platu)



### Podíl zaměstnanců s vysokoškolským a vyšším odborným vzděláním



# Zvýšení všech stupnic platových tarifů shodně

- Odhad finanční náročnosti na správné zařazení zaměstnanců do platových stupňů podle počtu let praxe, přičemž možnost využití zvláštního způsobu určení platového tarifu bude platit pouze pro vybrané okruhy zaměstnanců, činí cca 2 % až 2,5 % objemu prostředků na platy při zavedení možnosti snížit osobní příplatek pro zaměstnance z důvodu zvýšení platových tarifů.
- Pokud budou disproporce řešeny z jiných finančních prostředků než z těch, které jsou určeny na zvýšení stupnic platových tarifů, budou stupnice platových tarifů zvýšeny o 3,5 %.



## **Průměrné zvýšení všech stupnic platových tarifů o 1 % a 3,5 %**

Průměrné měsíční zvýšení v jednotlivých stupnicích v absolutním vyjádření činí:

### **a) o 1 %**

- \* v 1. stupnici: 140 Kč
- \* ve 2. stupnici: 200 Kč
- \* ve 3. stupnici: 220 Kč
- \* ve 4. stupnici: 310 Kč
- \* v 5. stupnici: 240 Kč

### **b) o 3,5 %**

- \* v 1. stupnici: 470 Kč
- \* ve 2. stupnici: 670 Kč
- \* ve 3. stupnici: 760 Kč
- \* ve 4. stupnici: 1 060 Kč
- \* v 5. stupnici: 820 Kč