

Analýza čerpání evropských fondů a krizové plány

(plnění usnesení vlády ČR č. 94/2014)

Ministerstvo pro místní rozvoj – Národní orgán pro koordinaci

ÚNOR 2014



EVROPSKÁ UNIE
EVROPSKÝ FOND PRO REGIONÁLNÍ ROZVOJ
INVESTICE DO VAŠÍ BUDOUCNOSTI



Obsah

1.	Úvod	3
2.	Manažerské shrnutí	4
3.	Průřezová rizika a opatření dle úrovní řízení	6
4.	Aktuální stav čerpání na úrovni České republiky a další výhled	13
5.	Operační programy 2007-2013 a jejich krizové plány	18
5.1	Vysoce rizikové operační programy	19
5.1.1	Operační program Životní prostředí (OP ŽP).....	19
5.1.2	Operační program Výzkum a vývoj pro inovace (OP VaVpl).....	23
5.1.3	Integrovaný operační program (IOP)	26
5.1.4	Operační program Technická pomoc (OP TP).....	29
5.1.5	Regionální operační program Severozápad (ROP SZ).....	32
5.2	Středně rizikové operační programy.....	35
5.2.1.	Operační program Podnikání a inovace (OP PI).....	35
5.2.2	Operační program Vzdělávání pro konkurenceschopnost (OP VK)	38
5.2.3	Operační program Doprava (OP D).....	41
5.2.4	Operační program Praha - Konkurenceschopnost (OP PK).....	44
5.2.5	Operační program Praha - Adaptabilita (OP PA)	46
5.2.6	Regionální operační program Moravskoslezsko (ROP MS).....	48
5.2.7	Regionální operační program Střední Morava (ROP SM).....	50
5.2.8	Regionální operační program Jihozápad (ROP JZ)	52
5.2.9	Regionální operační program Střední Čechy (ROP SČ).....	54
5.3	Operační programy s nízkým rizikem	56
5.3.1	Operační program Lidské zdroje a zaměstnanost (OP LZZ).....	56
5.3.2	Regionální operační program Jihovýchod (ROP JV)	59
5.3.3	Regionální operační program Severovýchod (ROP SV)	61
6.	Návazné činnosti.....	63
7.	Přílohy	64

1. Úvod

Ministerstvo pro místní rozvoj ČR – Národní orgán pro koordinaci (MMR-NOK) předložil dne 10. února 2014 vládě České republiky (ČR) materiál s názvem „Analýza stavu evropských fondů v období 2007–2013“. Cílem bylo informovat vládu ČR a příslušné ministry, kteří mají v gesci operační programy, **o klíčových problémech v programech a odhadech ztrát v roce 2014.**

Materiál byl přijat vládou ČR usnesením č. 94 ze dne 10. února 2014. Tímto usnesením vláda uložila jednotlivým resortům připravit krizové plány a výhledy čerpání a MMR-NOK předložit na základě dodaných vstupů souhrnný materiál, a to v termínu do konce února 2014.

Tímto materiálem MMR-NOK naplňuje obsah výše zmiňovaného usnesení. Materiál popisuje tyto skutečnosti:

- ❖ **průřezová rizika** v rozdělení dle úrovně řízení Evropská komise (EK), vláda ČR, řídicí orgán a návrhy opatření k řešení těchto rizik (viz kapitola 3),
- ❖ **aktuální stav čerpání na úrovni ČR** a další výhled - čerpání na úrovni Národního strategického referenčního rámce (NSRR) a vývoj za leden 2014, výhledy čerpání na rok 2014 a 2015 (viz kapitola 4),
- ❖ stav čerpání operačních programů 2007-2013, **popis klíčových rizik a navržených opatření s termíny plnění, výhledy čerpání** operačních programů na rok 2014 a 2015, zhodnocení plnění akčních plánů z roku 2013 a závěrečné zhodnocení z pohledu MMR-NOK (viz kapitola 5),
- ❖ dále jsou v příloze uvedeny krizové plány zpracované řídicími orgány operačních programů ve spolupráci s MMR-NOK (viz příloha č. 1) a informace o projektech, které jsou dotčeny šetřením Úřadu pro ochranu hospodářské soutěže (viz příloha č. 2 a 3).

Ze zasláných dokumentů řídicích orgánů a průběžných analýz MMR-NOK vyplývá, že **stále existuje vysoký počet rizik**, kterým musí být věnována v programovém období 2007-2013, které ještě neskončilo, velká pozornost. Bohužel čas na realizaci opatření pro zrychlení čerpání se krátí. V roce 2014 už není možné provádět některá opatření, ke kterým bylo přistupováno v letech minulých, jako jsou například realokace mezi operačními programy. Proto je potřeba zaměřit se a realizovat opatření směřující dovnitř programů.

Pro snížení rizik, které materiál a krizové plány identifikují, je nutné plnit navrhovaná opatření v co nejkratším časovém horizontu a MMR-NOK bude o plnění krizových plánů pravidelně informovat vládu ČR (viz kapitola 6).

2. Manažerské shrnutí

Vláda ČR na svém jednání dne 10. února 2014 zadala požadavek zpracovat podrobný materiál k čerpání evropských fondů včetně krizových plánů. Požadavek na zpracování materiálu vycházel z „Analýzy stavu evropských fondů v období let 2007 až 2013“ (MMR, leden 2014), který byl jakousi revizí dosavadní situace.

Do konce programového období 2007-2013 zbývá dočerpat necelých 400 mld. Kč. Zúčtování vůči Evropské komisi proběhne do konce roku 2014 a po roce 2015. Z odhadů čerpání (viz níže) je zřejmé, že dojde ke ztrátám finančních prostředků:

Rok	2014	2015/2017
Odhad ztráty (řídící orgány)	21,6	10,2
Odhad ztráty (MMR-NOK)	24,6	26,2

Pro průběžnou kontrolu ztráty a její eliminaci byly sestaveny milníky, ve kterých bude měsíčně sledováno plnění predikcí proplacených prostředků a prostředků v souhrnných žádostech o platbu, s tím, že největší nárůst je očekáván ve druhé polovině roku 2014 (viz kapitola 4).

V následujících letech je cílem snížit předpokládanou ztrátu. Je jisté, že v takto pokročilé fázi programového období 2007-2013 jsou možnosti řešení omezené, přesto je prostor učinit maximum pro snížení ztrát s podporou několika úrovní:

Evropská komise

- ❖ dořešení otevřených problematických oblastí (audity Evropské komise, využití článku 95/96 Obecného nařízení ke snížení ztrát)
- ❖ flexibilita schvalovacích procesů (revize operačních programů, velké projekty)

Vláda ČR

- ❖ dořešení externích vlivů v čerpání evropských fondů (ÚOHS, EIA, církevní restituce)
- ❖ rozhodnutí o zajištění veřejných rozpočtů (přezávkování programů, kurzové riziko, udržitelnost)
- ❖ sladění kontrol a auditů (sdílení zkušeností, sjednocení výstupů a sankcí)

Řídící orgány operačních programů

- ❖ zajištění lidských zdrojů (zejména při souběhu programů 2007-2013 a 2014-2020 – eliminace chyb)
- ❖ fázování projektů (určení projektů pro fázování, zajištění dočerpání prostředků z fázované části)
- ❖ krizové plány ke snížení ztrát v operačních programech 2007-2013.

Krizové plány operačních programů

Podle požadavku vlády ČR gestoři operačních programů zpracovali krizové plány, které byly před předložením vládě ČR oponovány ze strany Ministerstva pro místní rozvoj – Národního orgánu pro koordinaci (viz Příloha č. 1). Krizové plány zahrnují jak rizika související s realizací operačních programů, tak průřezová rizika. O plnění krizových plánů bude Ministerstvo pro místní rozvoj z pozice Národního orgánu pro koordinaci souhrnně informovat vládu ČR.

Klíčová rizika

Na základě krizových plánů bylo identifikováno několik klíčových rizik, která společně s určením opatření, termínů a gestorů jsou součástí tohoto materiálu a budou předmětem měsíčního vykazování vládě ČR.

Některá klíčová rizika se opakují u více operačních programů, jejich přehled je uveden níže.

Opakující se klíčová rizika:	nedočerpání alokace v důsledku prostředků, které se vrací zpět do programu (prostředky z úspor, korekcí, odstoupení příjemců od realizace projektů apod.), přičemž se zkracuje čas na realizaci nových projektů
	včasné dokončení realizovaných projektů nebo nerealizace některých projektů (např. z důvodu průtahů ve veřejných zakázkách)
	nedostatečná absorpční kapacita (tedy schopnost najít kvalitní projekty a zvládnout jejich realizaci do konce roku 2015)
	vysoká chybovost vyplývající z provedených auditů

V čerpání evropských fondů stále existuje mnoho rizik. Na druhou stranu však existuje i řada řešení k jejich eliminaci (viz níže).

Navrhovaná opatření:	vyhlášení výzev na rychloobrátkové projekty
	přezávazkování prioritních os s vysokou absorpční kapacitou
	odstoupení od rizikových projektů
	omezování změn v projektech
	etapizace projektů a zkrácení lhůt
	přesun prostředků uvnitř programů na lépe čerpající části
	zrychlení procesů

3. Průřezová rizika a opatření dle úrovní řízení

3.1 Evropská komise

❖ 3.1.1 Ztráta alokace v roce 2013

Na konci roku 2013 musely řídicí orgány operačních programů vyčerpat zhruba 65 % své celkové alokace (včetně záloh). Tuto hranici některé operační programy nesplnily. S cílem snížit výši nevyčerpaní prostředků zaslalo MMR-NOK EK k posouzení několik případů spadajících pod **aplikaci článku 95 a 96 Obecného nařízení**. Tímto krokem MMR-NOK u EK například usiluje o to, aby EK při kontrole plnění limitů čerpání na konci roku 2013 zohlednila také projekty, které jsou pozastaveny soudním řízením nebo řízením o správním opravném prostředku s odkladným účinkem (např. řízením před Úřadem pro ochranu hospodářské soutěže) nebo byly zasaženy finanční krizí či povodněmi, a řídicí orgány je nemohly či stále nemohou zahrnout do žádostí o platbu, které zasílá Ministerstvo financí – Platební a certifikační orgán (MF-PCO) EK k proplacení. V současné době očekává ČR dopis ze strany EK – DG REGIO s návrhem vyčíslení ztrát na konci roku 2013 k programům spolufinancovaným z Evropského fondu pro regionální rozvoj (ERDF) a Fondu soudržnosti (FS), na základě kterého budou zahájena jednání s Komisí. Dopisy by měly být doručeny do konce února 2014. Dopisy k programům spolufinancovaným z Evropského sociálního fondu (ESF) byly ČR již doručeny.

Opatření:

1. MMR-NOK ve spolupráci s dotčenými řídicími orgány operačních programů zahájí jednání s EK o finální výši nevyčerpaní prostředků na konci roku 2013.

Gestor: MMR-NOK ve spolupráci s MŽP, MMR-IOP, MMR-OPTP, MŠMT, MPSV

Termín: do 31. března 2014

2. Provést revizi operačních programů na základě dohody s EK o finální výši nevyčerpaní prostředků na konci roku 2013.

Gestor: MŽP, MŠMT, MPSV, MMR-IOP, MMR-OPTP ve spolupráci s MMR-NOK

Termín: do 30. září 2014

❖ 3.1.2 Revize operačních programů

Revize operačních programů 2007-2013 dle článku 33 Obecného nařízení představují poměrně náročný proces – příprava analýz / změna strategie, schválení monitorovacím výborem operačního programu, schválení EK. Podle tohoto článku EK rozhodne o žádostech o revizi operačních programů **bez zbytečného odkladu, avšak nejpozději tři měsíce od formálního podání žádosti členským státem**. V praxi se však stává, že EK požaduje řadu doplňujících podkladů, čímž se pozastavuje tří měsíční lhůta a celý proces se prodlužuje (jsou evidovány případy, kdy schvalovací proces trval až 1 rok).

V závěrečné fázi programového období 2007-2013 lze očekávat, že změny programů budou spíše technické (např. viz výše kapitola „Ztráty v roce 2013“), a že budou vázány na strategii dočerpání finančních prostředků (v případech, kdy nebude stačit 10% flexibilita). První takový případ se týká OP PK.

Aby bylo zajištěno efektivní a maximální dočerpání finančních prostředků, je žádoucí, aby schvalovací proces byl ze strany EK co nejkratší. Prodlužování schvalování na straně EK lze očekávat i kvůli souběhu dvou programových období, kdy stávající zaměstnanci české jednotky EK budou pracovat jak na programech 2007-2013, tak 2014-2020.

Opatření:

1. *MMR-NOK ve spolupráci s řídicími orgány operačních programů připraví přehled plánovaných revizí operačních programů do konce roku 2015 a pro potřeby plánování kapacit tento přehled předloží EK.*

Gestor: MMR-NOK ve spolupráci s řídicími orgány operačních programů

Termín: do 30. června 2014

❖ 3.1.3 Schvalování velkých projektů, příp. jejich fázování

V programovém období 2007–2013 je ještě stále identifikován vysoký počet velkých projektů, které by měly být EK schváleny. Jedná se především o velké projekty OP D, ale ve schvalovacím procesu jsou také projekty IOP a OP ŽP. Jde o náročné infrastrukturní projekty. Nerealizace velkých projektů by znamenala významné zvýšení rizika nedočerpání finančních prostředků a dopad na státní rozpočet. V případě velkých projektů často dochází k posunům harmonogramů. Ze strany řídicích orgánů je nutné zrychlit proces přípravy velkých projektů a rychleji reagovat na připomínky EK. Zdržení schvalovacího procesu může být také způsobeno nedostatečnou kapacitou na straně české jednotky DG REGIO.

Opatření:

1. *Projednání možnosti zjednodušeného mechanismu schvalování velkých projektů s EK a zajištění větší flexibility ze strany EK.*

Gestor: MMR-NOK ve spolupráci s řídicími orgány operačních programů

Termín: do 31. března 2014

❖ 3.1.4 Využití článku 95/96 Obecného nařízení v roce 2014 a 2015

Na konci roku 2014 hrozí další nevyčerpání evropských prostředků. S cílem snížit výši nevyčerpání prostředků bude opět zvažována aplikace článků 95, příp. 96 Obecného nařízení (nově bude prověřena možnost využít čl. 95 v případech, kdy došlo k přerušení schvalovacího procesu velkých projektů). Tento systémový nástroj byl využit převážně u projektů, které byly posuzovány Úřadem pro ochranu hospodářské soutěže či byly předmětem trestního řízení, případně byly zasaženy finanční krizí či povodněmi. Jako další možné řešení se také nabízí možnost vyjednat s EK prodloužení způsobilosti výdajů za horizont roku 2015 ve vazbě na aplikaci článku 95 Obecného nařízení (jde o případy, kdy realizace projektů nemohla být z objektivních důvodů dokončena do data způsobilosti výdajů – do 31. prosince 2015).

Opatření:

1. *Připravit a zaslat MMR-NOK podklady k aplikaci článku 95, případně 96 Obecného nařízení.*

Gestor: řídicí orgány operačních programů

Termín: do 31. října 2014

2. *Projednat možnosti a podmínky aplikace článku 95, případně 96 Obecného nařízení u relevantních operačních programů s EK v roce 2014 a 2015.*

Gestor: MMR-NOK ve spolupráci s řídicími orgány operačních programů

Termín: do 30. listopadu 2014

❖ 3.1.5 Vyřešení otevřených věcí ve vztahu k auditům EK

EK má vlastní auditní jednotky, které provádějí auditní mise na českých operačních programech 2007-2013. Prvotním výstupem auditu je návrh auditní zprávy, ke kterému členský stát zasílá své připomínky a zdůvodnění, v případě, kdy s nálezy evropských auditorů nesouhlasí (jedná se zejména o problematiku veřejných zakázek). Právě **shoda mezi auditory EK a členským státem nad relevantností auditního**

zjištění a adekvátností přijatých opatření (zejména výše sankce) je zásadním problémem pro rychlé uzavření auditu EK.

Bariérou pro rychlé uzavření auditu je také časová náročnost **uzavření auditů EK zasílaných členskému státu**. EK zasílá návrh zprávy a finální zprávu, obě nejprve v angličtině a poté v češtině. Je obvyklé, že **problematika auditu EK je řešena déle než jeden rok**. V případě závažných nálezů EK přestane členskému státu proplácet prostředky na program a ten kryje výdaje ze státního rozpočtu, což může mít za následek dočasný schodek rozpočtu.

Dalším faktorem, který **významně prodlužuje uzavření auditu, je požadavek EK na provedení re-auditů před obnovením zasílání plateb**, tj. potvrzení dostatečnosti přijatých opatření. Tento požadavek EK by v letošním roce mohl významně ovlivnit obnovení proplácení u několika operačních programů: **OP PI, OP PA, ROP SČ, část OP LZZ**.

Tlak na dořešení auditů EK roste také v závislosti na nutnosti dočerpání prostředků, které se do programu vrátí z finančních oprav. Se závěrem programového období 2007-2013 bude pro řídicí orgány obtížné takto uvolněné prostředky znovu využít, proto je nutné co nejdříve **znát požadavky EK na formu nápravných opatření, v tomto případě shoda mezi členským státem a EK nad výší finanční opravy**.

Opatření:

1. *Připravit přehled otevřených auditů EK se stanovením harmonogramu zaslání reakcí a projednat jej s EK s cílem uzavřít otevřené audity v nejbližším možném termínu a snížit tak rizika nesplnění limitu čerpání v roce 2014.*

Gestor: MMR-NOK ve spolupráci s MF-AO

Termín: do 30. dubna 2014

3.2 Vlása ČR

❖ 3.2.1 Rozhodování Úřadu pro ochranu hospodářské soutěže

Na úrovni operačních programů přetrvávají problémy, které se objevovaly již v minulých letech a jsou dlouhodobě řešeny. Průřezovým problémem je problematika veřejných zakázek, ať již jde o kvalitu zadávacích řízení a dodržování pravidel ze strany příjemců, či značné množství odvolání neúspěšných uchazečů k Úřadu pro ochranu hospodářské soutěže (ÚOHS), kde **neinformovanost řídicích orgánů o návrzích na zahájení řízení** podaných na ÚOHS v případech týkajících se příjemců dotace v rámci daného operačního programu přináší zátěž v podobě neustálého monitoringu a dohledávání informací svépomocí. Dalším neméně významným rizikem je samotná existence a **průběh správního řízení před ÚOHS a lhůty s ním spojené** v rámci jednotlivých řízení, jejichž předmětem je přezkoumání zadávání veřejných zakázek. Uvedená rizika vedou k tomu, že řídicí orgány nemohou pružně a včas reagovat na ohrožení čerpání finančních prostředků v rámci projektů spolufinancovaných z fondů Evropské unie, což se negativně odráží nejen v plynulosti čerpání, ale současně nemožnosti přijmout taková opatření, která by dopady v rámci realizace programů eliminovaly, což s ohledem na blížící se konec programového období 2007–2013 nabývá na významu a nutnosti tato rizika řešit.

Opatření:

1. *Vznik pracovního týmu k problematice ÚOHS, jehož cílem bude navrhnout opatření vedoucí ke snížení množství podnětů zasílaných na úřad a zkrácení souvisejících lhůt spojených s vyřizováním případů, včetně relevantní úpravy národní legislativy.*

Gestor: MMR ve spolupráci s MF a ÚOHS

Termín: do 31. března 2014

3.2.2 Kontroly a audity

Zejména v oblasti zadávání veřejných zakázek jednotlivými příjemci dochází ke značnému množství nesrovnalostí, které jsou odhaleny kontrolními či auditními orgány. V tomto kontextu je také nutno optimalizovat systém nastavení sdílení zkušeností z provedených kontrol a auditů.

Riziko spočívá rovněž ve vymáhání prostředků poskytnutých v režimu zákona č. 218/2000 Sb., o rozpočtových pravidlech. V případě, že zjištění řídicího orgánu není v praxi potvrzeno orgánem finanční správy (OFS), nemusí být dotčené částky vymoženy zpět (řídicí orgán tak nemá právní nástroj pro vymáhání částek dotčených nesrovnalostí).

Riziko představuje také skutečnost, že v rámci **projednávání návrhů zpráv o auditu** s auditovaným subjektem, případně v rámci konzultací s relevantním řídicím orgánem, nejsou s ohledem na závažnost zjištění vždy optimálně nastaveny postupy a lhůty. Což může být problémem v případě posuzování obdobných zjištění, kdy jsou stanoviska jednotlivých aktérů rozdílná (např. rozdílný přístup řídicích orgánů a MF-AO v případě posuzování kvalifikačních požadavků na obalovny živičných směsí) a dochází tak k nejednotnému přístupu vůči příjemci dotace. Daná problematika je rovněž řešena v rámci Pracovní skupiny Kontrola, audit a nesrovnalosti.

Významným rizikem pro kontrolní a auditní činnost je **nejednotný přístup k uplatňování finančních oprav** za porušení pravidel při zadávání veřejných zakázek v rámci jednotlivých operačních programů, a to v kontextu respektování minimálních požadavků a pravidel Evropské komise, včetně velké výkladové volnosti ze strany kontrolních orgánů a poskytovatelů dotací. Dochází jak ke zpřísnění těchto požadavků ze strany příslušných řídicích orgánů, tak i jejich zmírnění, což v obou případech má výrazné rozpočtové dopady na čerpání finančních prostředků daných operačních programů. Zároveň dochází i k nejednotnému přístupu v rámci následných odvolacích nebo dohledových orgánů.

Opatření:

1. *Připravit koncept sdílení zkušeností mezi subjekty implementační struktury prostřednictvím Databáze auditních/kontrolních zjištění, rozhodnutí Úřadu pro ochranu hospodářské soutěže/českých soudů v oblasti veřejných zakázek a ostatní soudní judikatury.*

Gestor: MMR-NOK ve spolupráci s MF

Termín: do 30. dubna 2014

2. *Zefektivnit kontroly a auditů důsledným proškolením pracovníků tak, aby bylo eliminováno riziko možného rozdílného posouzení totožných zjištění a předejito souvisejícímu následnému přehodnocování původních závěrů.*

Gestor: řídicí orgány operačních programů, MF

Termín: průběžně

3. *Aktualizace metodiky Závazné postupy pro zadávání zakázek spolufinancovaných ze zdrojů EU, nespádajících pod aplikaci zákona č. 137/2006 Sb., o veřejných zakázkách, v programovém období 2007–2013.*

Gestor: MMR

Termín: do 30. dubna 2014

4. *Předložit vládě ČR návrh zákona o řídicím a kontrolním systému ve veřejné správě.*

Gestor: MF

Termín: do 31. prosince 2014

❖ 3.2.3 Řízení alokace a rozpočtové dopady

V prosinci 2013 byla aktualizována nařízení EK pro období 2007–2013. Tato změna zavádí možnost využití tzv. flexibility. To v praxi znamená, že **na konci programového období 2007–2013 bude moci být překročena alokace mezi prioritními osami až do výše 10 %, aniž by musela tento krok schvalovat EK**. Celková alokace programu však nesmí být překročena. V minulosti tento postup podléhal časově náročnému schvalovacímu procesu, který trval až 1 rok (viz kapitola 3.1.2 Revize operačních programů).

Vzhledem k tomu, že programové období 2007–2013 se blíží do své závěrečné fáze, je nutné zvolit vhodnou strategii pro dočerpání prostředků operačních programů, aby se výše vyčerpaných prostředků co nejvíce přiblížila hranici 100 %. Pokud by tato hranice byla překročena, bude potřeba zrealizované projekty proplatit ze státního rozpočtu, případně územních rozpočtů.

Samostatným rizikem, které může mít dopad do čerpání alokace, jsou devizové intervence České národní banky (ČNB). V případě, kdy řídicí orgány zareagují na vyšší alokaci v programu větším množstvím podpořených projektů, dojde – v případě ukončení intervence ČNB – k automatickému přezávkování programu s dopadem na státní rozpočet.

Opatření:

1. *Provést zmapování absorpční kapacity a disponibilní alokace (včetně prověření poptávky žadatelů, etapizace projektů, vytvoření a realizace zásobníků, zmapování úspor, korekcí, prověření změny resp. navýšení Rozhodnutí / Smlouvy o poskytnutí dotace v odůvodněných případech, kurzového rizika, snížení alokace vlivem automatického zrušení závazku, fázování projektů apod.), následně vyhodnotí, jak smysluplně využít flexibilitu tak, aby vykompenzovaly pomalejší čerpání v případě problémových prioritních os a efektivně vyčerpaly svou alokaci.*

Gestor: řídicí orgány operačních programů

Termín: do 31. března 2014

2. *Připravit materiál s návrhem opatření k omezení dopadů kurzového rizika na zazávkování zbytku alokace operačních programů a na státní rozpočet a předložit tento materiál vládě ČR.*

Gestor: MF-PCO ve spolupráci s řídicími orgány operačních programů

Termín: do 31. května 2014

3. *Navrhnout vhodnou strategii pro dočerpání prostředků operačních programů na úrovni prioritních os a po projednání s MMR-NOK a MF-PCO předložit vládě pro informaci.*

Gestor: řídicí orgány operačních programů

Termín: do 31. května 2014

❖ 3.2.4 Udržitelnost investic

Jednotlivé resorty musí ze svých rozpočtových kapitol zajistit financování projektů v době udržitelnosti. Jednotlivé resorty musí vyčlenit finanční prostředky nejen na financování projektů v době udržitelnosti, ale i na zajištění spolufinancování projektů období 2014–2020. V případě některých operačních programů je nutná dohoda více zapojených subjektů jako například v OP VaVpl, kde bude strategie vypracována dohodou MŠMT, akademií věd a Radou vlády. Dalším specifíkem, například u IOP, jsou organizační složky státu (OSS), které budou udržitelnost řešit ze svých rozpočtů, ale měl by být nastaven mechanismus, jak budou informovat řídicí orgány.

Opatření:

1. *Zpracovat strategii udržitelnosti projektů v rámci operačních programů a před předložením vládě projednat strategii s MMR-NOK a MF-PCO.*

Gestor: MD, MŠMT, MMR-IOP, MPO

Termín: do 31. března 2014

❖ 3.2.5 Vyhodnocení vlivů na životní prostředí (neboli EIA)

Dne 25. dubna 2013 zahájila EK vůči ČR infringementové řízení ve věci nesprávné transpozice směrnice EIA. Po detailní analýze bylo v srpnu 2013 zasláno vyjádření hájící zájmy ČR, aby bylo zabráněno pokračování infringementového řízení, tj. vydání odůvodněného stanoviska, které by s největší pravděpodobností znamenalo riziko zastavení financování projektů z fondů Evropské unie, u kterých bylo posuzování EIA již provedeno. V rámci infringementového řízení ke směrnici EIA bylo na jednání s EK dne 21. ledna 2014 dohodnuto řešení spočívající v úpravě české legislativy, kterou budou v termínu do konce roku 2014 vyřešeny všechny výtky EK. Součástí této úpravy bude i oblast účasti veřejnosti a jejího přístupu k soudní ochraně.

Opatření:

1. *Postupovat dle akčního plánu předběžné podmínky pro období 2014–2020. Otázka transpozice EIA je řešena v rámci předběžných podmínek programového období 2014–2020.*

Gestor: MŽP

Termín: dle akčního plánu

❖ 3.2.6 Církevní restituce

S ohledem na zákon č. 428/2012 Sb., o majetkovém vyrovnání s církvemi a náboženskými společnostmi je nutné nastavit pravidla / metodiky, jak postupovat v případě, že v rámci projektu bude nutné vypořádat se s restitučními nároky. Změna vlastníka předmětu restituce v průběhu realizace projektu s sebou přináší mnohá rizika, která mohou znamenat prodloužení realizace projektu, ale také ukončení realizace projektu jako takového. Limitující je také podmínka zákona, která zakazuje nakládat s nabytými nemovitostmi po dobu 2 let.

Opatření:

1. *Provést screening, zda a v jakém měřítku se jich toto riziko týká.*

Gestor: řídicí orgány operačních programů

Termín: do 31. března 2014

2. *Zajistit metodický výklad k této problematice.*

Gestor: MMR-NOK

Termín: do 30. dubna 2014

3.3 Řídící orgány operačních programů

❖ 3.3.1 Lidské zdroje

Období 2007–2013 je sice ve své závěrečné fázi, stále však zbývají necelé dva roky do zrealizování všech projektů a následně další náročné roky, ve kterých bude docházet k ukončování všech činností řídicích orgánů spojených s tímto obdobím. Současně se od 1. ledna 2014 rozběhlo období nové. **Pokud nebude vhodně zajištěna administrativní kapacita na ukončování období 2007-2013, mohou se objevit problémy a chyby, které mohou vést i k finančním opravám ze strany EK (s dopadem na státní rozpočet).**

Opatření:

1. Řídící orgány operačních programů musí rozvrhnout své personální kapacity tak, aby obě období dostatečně pokryly. Řídící orgány aktualizují plnění opatření č. 7.1 z "Roadmap k plynulejší implementaci programového období 2007-2013" a MMR-NOK zašlou analýzu s rozvržením personálních kapacit pro pokrytí svých činností v programovém období 2007-2013 a 2014-2020. Je potřeba zajistit koncentraci lidských zdrojů na klíčové činnosti, kontinuitu a stabilitu týmů, což je riziko, které v minulých letech negativně ovlivňovalo realizaci programu a mělo také (nemalý) dopad na včasné vyčerpání prostředků.

Gestor: řídicí orgány operačních programů

Termín: do 31. května 2014

3.3.2 Fázování projektů

EK umožňuje členským státům tzv. fázování. To v praxi znamená, že pokud existuje u projektu s rozpočtem nad alespoň 5 mil. EUR riziko, že by se nestihl včas zrealizovat do konce roku 2015, může se rozdělit na dva funkční a logicky oddělené celky a realizovat zvlášť. První část projektu bude podpořena z prostředků pro období 2007–2013 a druhá v rámci období 2014–2020.

Fázování je v tuto chvíli zvažováno u všech programů, kde jsou realizovány tzv. velké projekty (rozpočet více než 50 mil. EUR). První pilotní projekt na fázování byl EK představen ze strany Řídicího orgánu OP VaVpl v roce 2012 (jednalo se o projekt ELI). Vyjednávání k fázování projektu ELI s EK se již blíží úspěšně do své závěrečné fáze. Největší počet fázovaných projektů je plánován v rámci OP D. Ministerstvo dopravy v lednu 2014 provedlo screening velkých projektů, které by měly být fázovány, v březnu 2014 se předpokládá předložení pilotního projektu a na konci března na technickém jednání s EK by mělo dojít k vyjasnění všech otázek ohledně fázování velkých projektů OP D. Velké projekty jsou realizovány rovněž v případě OP ŽP. I když řídicí orgán dosud fázování velkých projektů nezvažuje, podle názoru MMR-NOK není vyloučeno, že i u těchto projektů dojde ke zpožděním, které bude nutné fázováním vyřešit. Fázování je poměrně náročná procedura, je nutné dopředu průběžně vyjednávat s EK fázované projekty, než bude návrh oficiálně předložen. Dalším rizikem je, že pokud se ve druhé fázi objeví pochybení, může být tímto zasažena i fáze první.

Opatření:

1. Resorty dopravy, životního prostředí, školství, mládeže a tělovýchovy a pro místní rozvoj zanalyzují stav realizace svých velkých projektů a přijmou rozhodnutí o případném fázování. Gestoři budou MMR-NOK informovat v termínu o stavu velkých projektů a případném fázování.

Gestor: MD, MŠMT, MŽP, MMR-IOP

Termín: do 31. března 2014

2. Zahájit projednávání s EK o fázování velkých projektů. Pokud ministerstva nezačnou aktivně řešit fázování, hrozí riziko ztráty na konci programového období.

Gestor: MD, MŠMT, MŽP, MMR-IOP

Termín: do 31. května 2014

3. MMR-NOK zajistí technické jednání s EK k problematice fázování velkých projektů a k projednání fázování pilotního velkého projektu OP D.

Gestor: MMR-NOK ve spolupráci s MD

Termín: do 31. března 2014

4. Aktuální stav čerpání na úrovni České republiky a další výhled

Aktuální stav čerpání

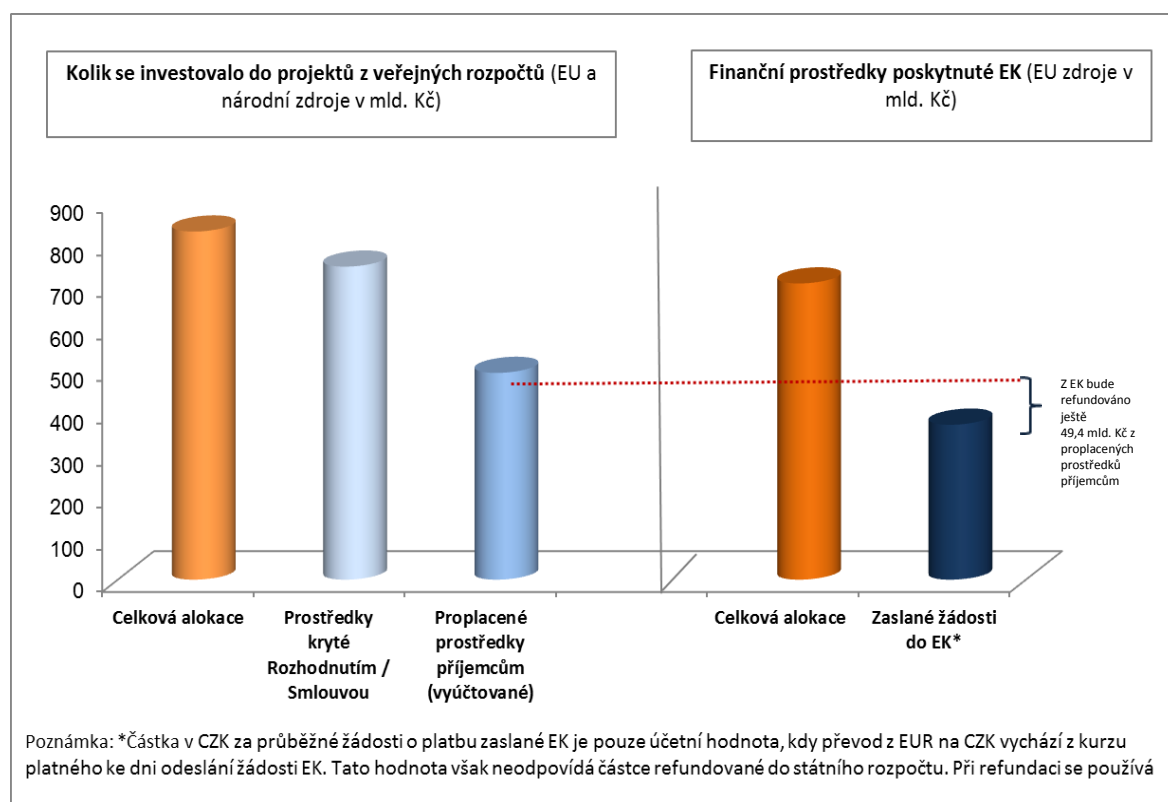
Následující graf zjednodušeně ukazuje, kolik prostředků bylo do konce ledna 2014 investováno do projektů financovaných z operačních programů 2007–2013 z veřejných rozpočtů (tj. EU a národní zdroje) a kolik prostředků si vyžádala ČR od EK zpět.

V programovém období 2007–2013 se ČR nabízí z evropských fondů přibližně 703,6 mld. Kč. Pro úspěšné čerpání musí ČR přidat navíc přibližně 124 mld. Kč, jelikož Evropská unie financuje maximálně 85 % výdajů z aktivit uskutečněných v rámci regionální politiky a cca 15 % je financováno z národních zdrojů.

Od začátku programového období do 5. února 2014 byly schváleny v rámci jednotlivých operačních programů projekty v celkové hodnotě 743,5 mld. Kč (EU a národní zdroje). Řídící orgány k tomuto datu vydaly více než 49 tis. Rozhodnutí / Smluv o poskytnutí dotace. Od vydání Rozhodnutí / Smlouvy o poskytnutí dotace začíná fáze fyzické a finanční realizace projektu, ve které jsou propláceny uskutečněné výdaje. Příjemci dosud obdrželi od řídicích orgánů nebo zprostředkujících subjektů celkem 516,2 mld. Kč (EU a národní zdroje), což je více než polovina (přesněji 62,4 %) celkové alokace.

K 5. únoru 2014 zažádalo MF-PCO EK již o zhruba 368,0 mld. Kč (EU zdroje). Z dosud proplacených prostředků příjemců nebylo ještě EK k proplacení zasláno cca dalších 49,4 mld. Kč (blíže viz graf č. 1).

Graf č. 1 – Stav čerpání na úrovni NSRR (v mld. Kč)



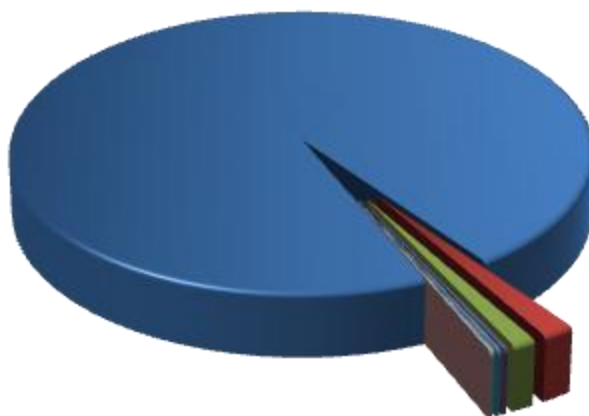
Zdroj: MSC2007 k 5. 2. 2014, MF-PCO

Výhled do konce roku 2014

Z údajů řídicích orgánů, které má MMR-NOK k dispozici, vyplývá, že v roce 2014 hrozí, že ČR nevyčerpá všechny prostředky, a to zhruba ve výši 21,6 mld. Kč¹. Jedná se o předběžné odhady řídicích orgánů a nelze zcela vyloučit, že dojde ke změně predikovaných hodnot (např. v důsledku nového pozastavení programu na základě výstupů auditu a stanovisek EK, vývoje kurzu, korekcí, nerealizace některých projektů, zpoždování harmonogramů realizace projektů apod.). Na základě zkušeností odhaduje MMR-NOK, že výše nevyčerpání prostředků může být vyšší až cca 24,6 mld. Kč.

Graf č. 2 – Plnění limitu čerpání v roce 2014 (v %) – odhady řídicích orgánů operačních programů

Plnění limitu čerpání v roce 2014 v %



■ Limit čerpání pro rok 2014 ■ OP ŽP ■ OP VaVpl ■ OP PI ■ IOP ■ OPTP ■ ROP SZ ■ OP PA

Odhad decommitmentu

Celkem za NSRR	21,6 mld. Kč		
OP ŽP	9,9 mld. Kč	ROP SZ	1,1 mld. Kč
OP VaVpl	7,3 mld. Kč	OP TP	0,4 mld. Kč
OP PI	1,5 mld. Kč	OP PA	0,016 mld. Kč
IOP	1,4 mld. Kč		

Zdroj: Řídicí orgány operačních programů

Poznámka: Výše decommitmentu byla upravena po aktualizaci predikcí, které byly zaslané řídicími orgány k 14. únoru 2014. V odhadech rovněž není zohledněno ponížení decommitmentu v roce 2013 o částky spadající pod články 95 a 96 Obecného nařízení.

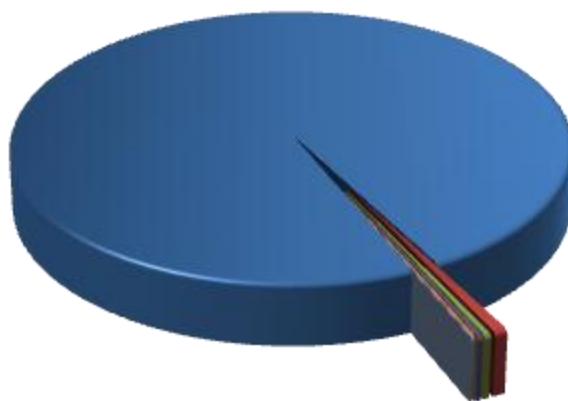
¹ Hodnota nevyčerpání se může ještě změnit. V odhadech automatického zrušení závazku na konci roku 2013 není zohledněno možné snížení nevyčerpání prostředků v roce 2013 díky aplikaci čl. 95 a 96 Obecného nařízení.

**Dočerpání
alokace
2007–2013**

Z odhadů řídicích orgánů vyplývá, že na konci programového období by ČR mohla přijít o dalších zhruba 10,2 mld. Kč. Případné nevyčerpání uvádí Řídící orgán OP ŽP, OP VK, IOP, ROP SZ, OP PA a OP TP. Podle názoru MMR-NOK nemusí být tato predikovaná částka finální a nevyčerpaná alokace může být vyšší (přibližně 26,2 mld. Kč). Na přesné stanovení nevyčerpání prostředků budou mít vliv výše uvedené faktory a vývoj ztráty v roce 2014.

Graf č. 3 – Dočerpání celkové alokace na konci programového období 2007–2013 (v %) – odhady řídicích orgánů operačních programů

Dočerpání alokace 2007–2013



■ Celková alokace ■ OP ŽP ■ OP VK ■ IOP ■ OP TP ■ ROP SZ ■ OP PA

Nedočerpání alokace

Celkem za NSRR	10,2 mld. Kč		
OP ŽP	5,0 mld. Kč	ROP SZ	1,2 mld. Kč
OP VK	1,9 mld. Kč	OP PA	0,4 mld. Kč
IOP	1,6 mld. Kč	OP TP	0,05 mld. Kč

Zdroj: Řídící orgány operačních programů

Následující tabulka uvádí celkový přehled odhadovaného nedočerpání prostředků v jednotlivých letech. **Do konce roku 2013 ČR nepřišla o žádné evropské prostředky. Rok 2013 byl zlomový** a některé operační programy nedokázaly dostát svým závazkům vůči EK. Konečná suma, o kterou ČR přišla v roce 2013, bude známá až v září 2014 po ukončení vyjednávání s EK k uplatnění některých systémových opatření. **Pro rok 2014 je odhadována ztráta ve výši 21,6 mld. Kč a na konci programového období pak 10,2 mld. Kč.** Podle názoru MMR-NOK nemusí být tyto odhady dodrženy a výše nevyčerpané alokace může být vyšší, v roce 2014 až cca 24,6 mld. Kč, na konci programového období až 26,2 mld. Kč. Ztráta za celé programové období by se tedy mohla pohybovat v rozmezí 43,8 – 62,8 mld. Kč.

Tabulka č. 1 – Odhady nedočerpání celkové alokace v mld. Kč za jednotlivé roky

Rok	2011	2012	2013	2014	2015/2017	Celkem
Odhad ztráty (řídicí orgány)	0	0	12	21,6	10,2	43,8
Odhad ztráty (MMR-NOK)	0	0	12	24,6	26,2	62,8

Zdroj: Řídící orgány operačních programů, MMR-NOK

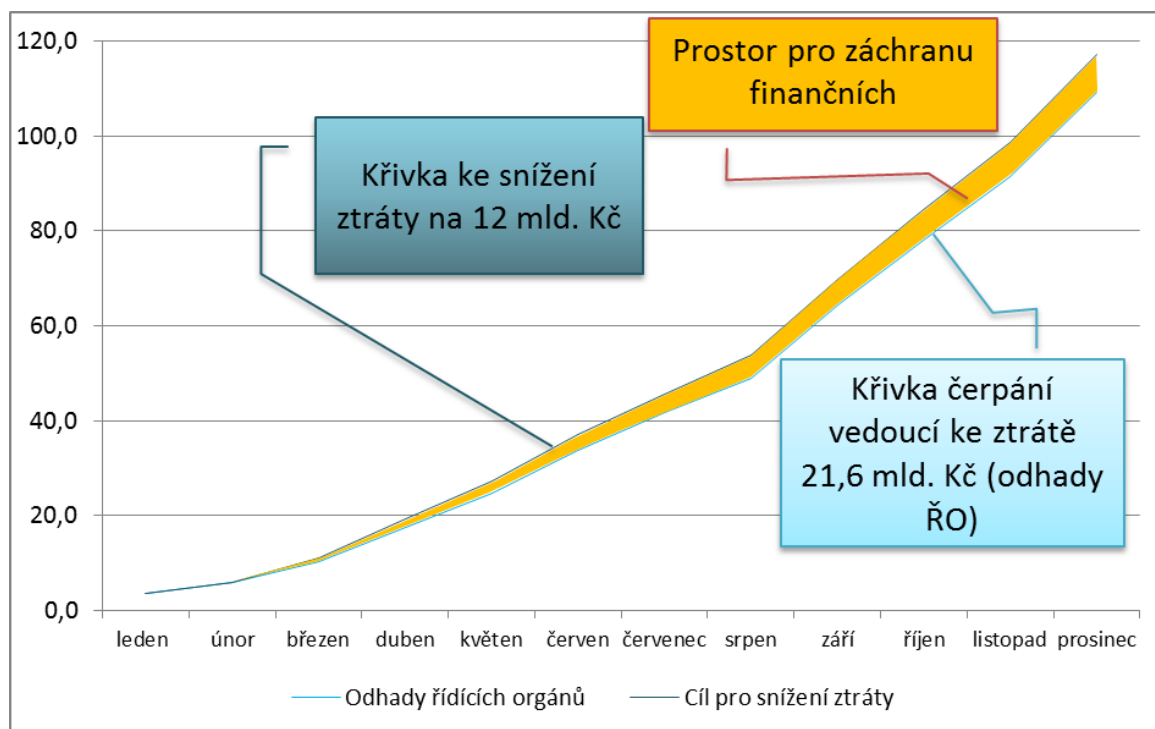
Cílem je, aby nedošlo k navýšení ztráty v roce 2014 a na konci programového období. Proto byly nastaveny pro rok 2014 milníky pro čerpání finančních prostředků. Snahou MMR-NOK a řídicích orgánů je odhadované ztráty snížit na minimum.

Graf č. 4 - Milníky proplacených prostředků (vyúčtovaným příjemcům) pro rok 2014 na úrovni NSRR v mld. Kč (EU a národní zdroje)

Měsíc	Březen	Duben	Květen	Červen	Červenec	Srpen	Září	Říjen	Listopad	Prosinec
Odhady řídicích orgánů	10,5	8,0	8,5	14,7	9,5	10,1	20,6	15,1	19,7	15,5
Cíl pro snížení ztráty	11,3	8,8	9,3	15,5	10,3	10,9	21,4	15,9	20,5	16,3

Zdroj: Řídicí orgány operačních programů, MMR-NOK

Graf č. 5 - Milníky proplacených prostředků (vyúčtovaným příjemcům) pro rok 2014 na úrovni NSRR v mld. Kč (EU a národní zdroje)



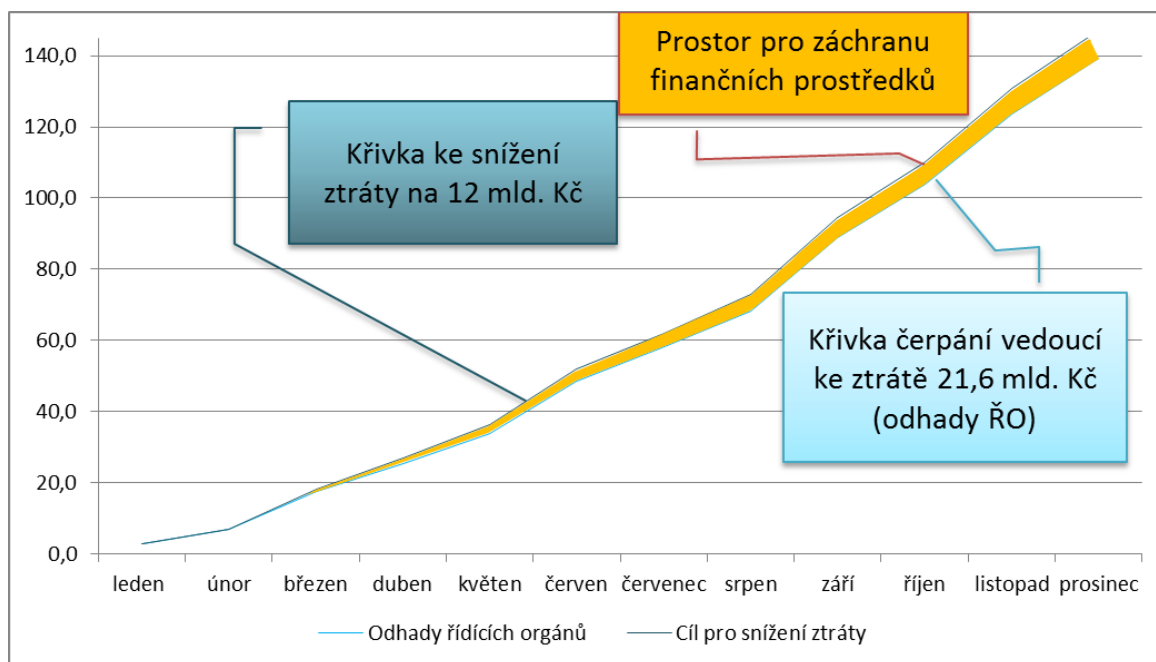
Zdroj: Řídicí orgány operačních programů

Graf č. 6 - Milníky prostředků předložených v souhrnných žádostech pro rok 2014 na úrovni NSRR v mld. Kč (EU podíl)

Měsíc	Březen	Duben	Květen	Červen	Červenec	Srpen	Září	Říjen	Listopad	Prosinec
Odhady řídicích orgánů	4,2	7,4	7,2	9,0	7,8	7,4	15,3	13,8	13,4	17,7
Cíl pro snížení ztráty	5,4	8,6	8,4	10,2	9,0	8,6	16,5	15,0	14,6	18,9

Zdroj: Řídicí orgány operačních programů, MMR-NOK

Graf č. 7 – Milníky prostředků předložených v souhrnných žádostech pro rok 2014 na úrovni NSRR v mld. Kč (EU podíl)



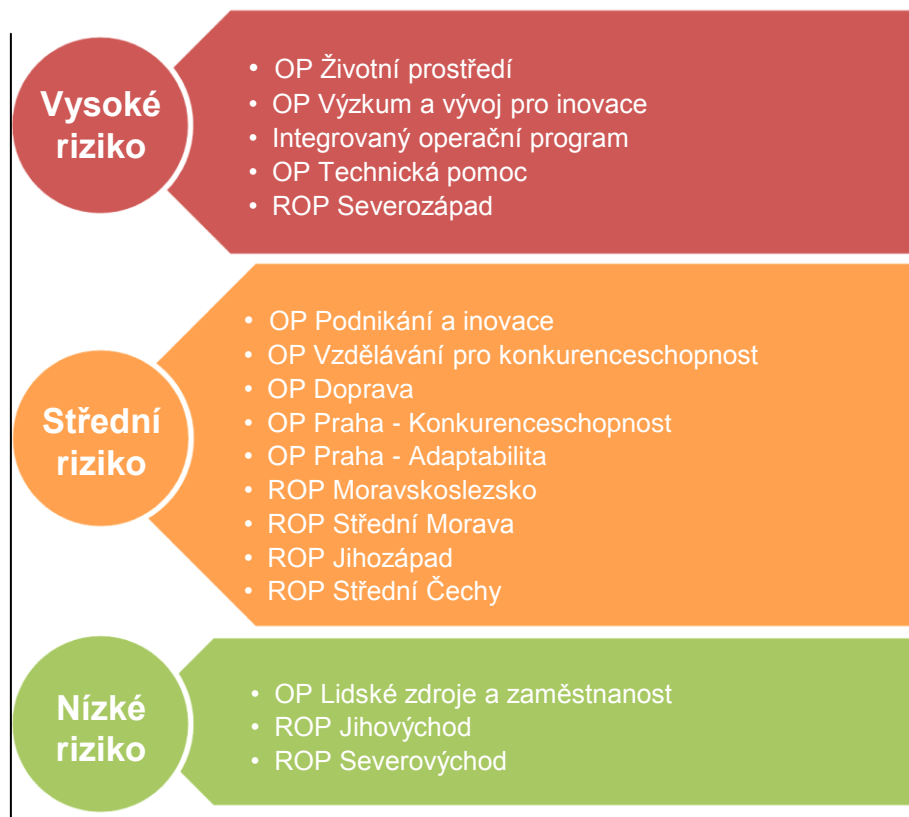
Zdroj: Řídicí orgány operačních programů

5. Operační programy 2007-2013 a jejich krizové plány

MMR-NOK dlouhodobě vede tzv. **zesílené řízení rizik** s operačními programy, které mají problémy s čerpáním evropských prostředků. Tyto **programy rozděluje podle kategorie na vysoce rizikové** programy (vyznačeno červeně), **středně rizikové** programy (vyznačeno oranžově) a programy **s nízkým rizikem** (vyznačeno zeleně).

MMR-NOK provedlo v lednu 2014 aktualizaci rozdělení operačních programů do kategorií dle míry rizikovosti. Další přezkoumání rizikovosti operačních programů bude ze strany MMR-NOK provedeno v červenci 2014 na základě vyhodnocení krizových plánů.

Aktuální stav je následující:



5.1 Vysoce rizikové operační programy

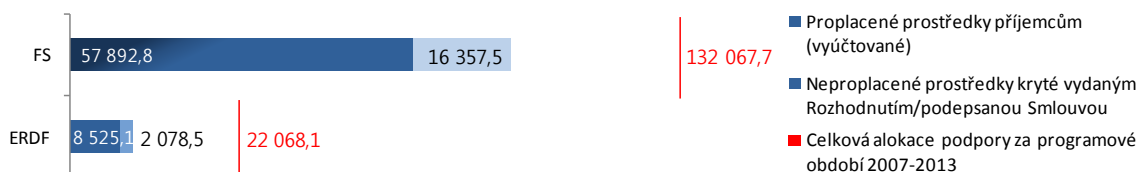
5.1.1 Operační program Životní prostředí (OP ŽP)

Aktuální stav čerpání

Od začátku roku 2007 do 5. února 2014 bylo s příjemci uzavřeno 9 121 Rozhodnutí o poskytnutí dotace ve výši 84,9 mld. Kč, což představuje 55,1 % z celkové částky určené Ministerstvu životního prostředí (MŽP) na tento program. Prozatím bylo příjemcům za oba fondy proplaceno 66,4 mld. Kč, což je 43,1 % celkové alokace OP ŽP.

V lednu 2014 bylo uzavřeno dalších 111 nových Rozhodnutí o poskytnutí dotace ve výši 1,2 mld. Kč, ale na účty příjemců nebyly proplaceny žádné prostředky.

Graf č. 7 – Finanční čerpání OP ŽP (veřejné prostředky celkem v Kč)



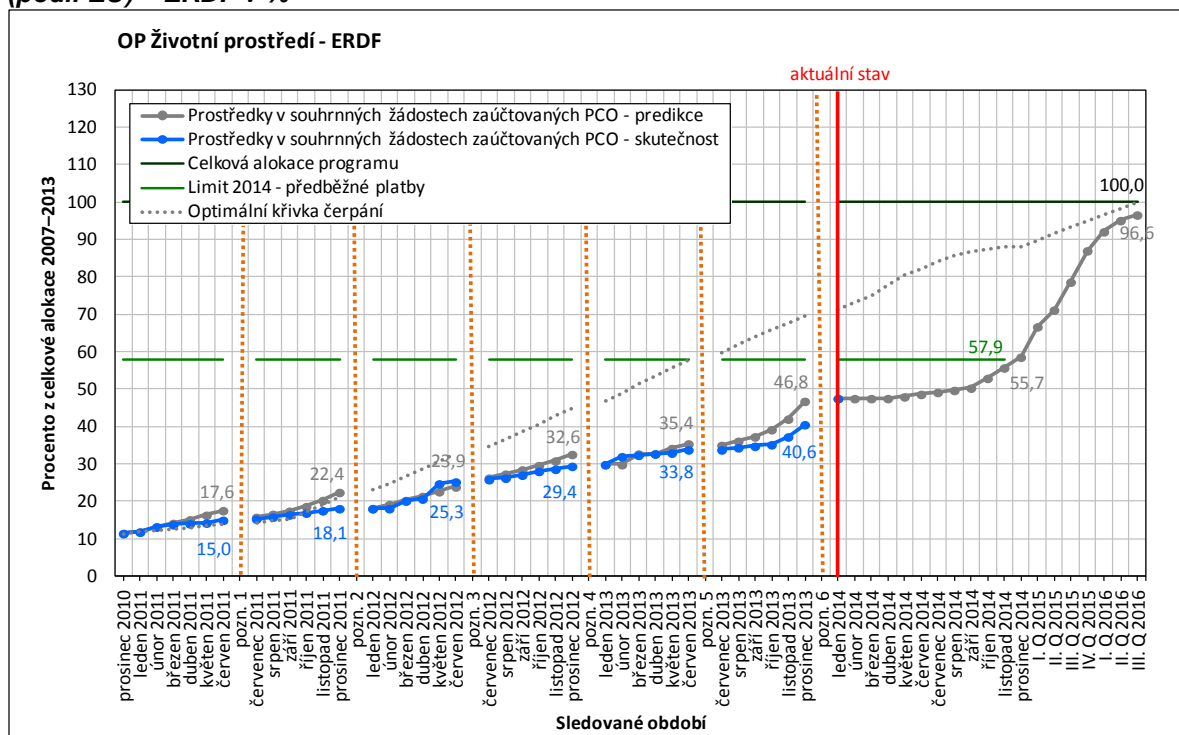
Zdroj: MSC2007 k 5. 2. 2014

Výhled čerpání v roce 2014 a 2015

OP ŽP je realizován pomocí ERDF a FS. U obou fondů jsou nastaveny roční limity čerpání, které musí být splněny. Podle odhadu řídicího orgánu by měl být letos limit čerpání splněn přibližně na 96,2 % v ERDF a na 93,7 % ve FS. To znamená, že OP ŽP přijde o část prostředků v roce 2014 i na konci programového období. **Odhadovaná ztráta v roce 2014 v ERDF je 2,0 mld. Kč (EU podíl). Ve FS je ohroženo 7,9 mld. Kč (EU podíl).**

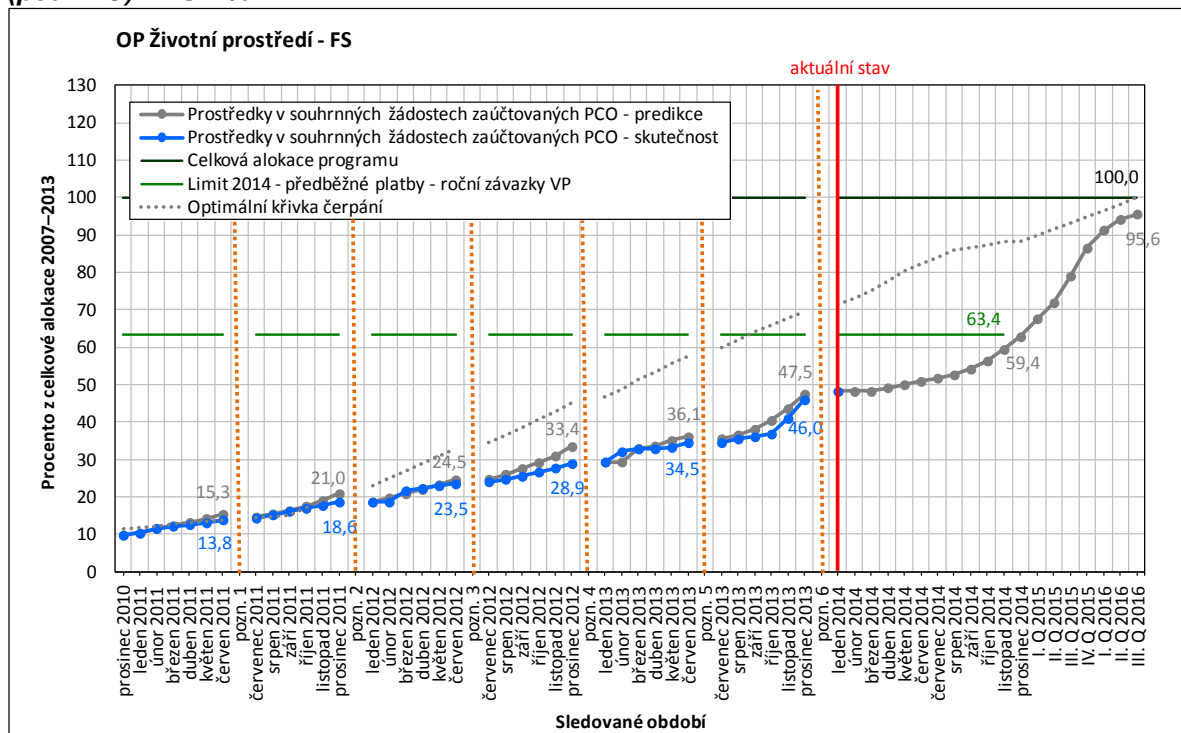
Na konci programového období by mělo dojít k nedočerpání cca 5 mld. Kč (EU podíl), konkrétně 0,5 mld. Kč v ERDF a 4,5 mld. Kč ve FS. **Podle odhadu MMR-NOK může být ztráta ale vyšší. V roce 2014 by mohlo hrozit nevyčerpání za oba fondy až ve výši 12,0 mld. Kč (EU podíl) a na konci programového období by se mohlo jednat až o 10,8 mld. Kč (EU podíl).**

Graf č. 8 – Vývoj a predikce prostředků v souhrnných žádostech zaučtovaných MF-PCO (podíl EU) – ERDF v %



Zdroj: MSC2007 – 5. 2. 2014, řídicí orgán OP ŽP

Graf č. 9 – Vývoj a predikce prostředků v souhrnných žádostech zaúčtovaných MF-PCO (podíl EU) – FS v %



Zdroj: MSC2007 – 5. 2. 2014, řídicí orgán OP ŽP

Krizový plán OP ŽP

Řídicí orgán OP ŽP identifikoval celkem 6 klíčových rizik a společně s MMR-NOK k nim bylo stanoveno 27 opatření, jejichž podrobný popis, včetně navrhovaných opatření je v příloze tohoto materiálu. **Níže jsou uvedena klíčová rizika a návrhy hlavních opatření pro OP ŽP.**

Registrační listy

V rámci OP ŽP byla k 5. únoru 2014 vydaná Rozhodnutí o poskytnutí dotace na částku cca 84,9 mld. Kč, tedy pouhých 55,1 % celkové alokace. Zbývající prostředky jsou vázány na projekty s vydaným registračním listem (RL), u kterých dochází ke zpoždění, případně na projekty v probíhajících výzvách.

Opatření: Urychlit vydávání Rozhodnutí o poskytnutí dotace jejich vydáváním již po ukončení první fázi výběrových řízení projektu (tj. po dokončení výběrových řízení na 50 % nákladů projektu a nikoli po dokončení všech výběrových řízení na projekt).

Gestor: řídicí orgán

Termín: do 31. března 2014

Řízení alokace programu

Generování dodatečných prostředků vzniklých při realizaci projektů (odstupování žadatelů od RL / Rozhodnutí o poskytnutí dotace, úspory, finanční opravy apod.) a programu (plošné korekce, kurzové riziko apod.) v závěru programového období 2007-2013 představuje časové riziko opětovné alokace / využití těchto prostředků.

Opatření: Zmapovat disponibilní alokaci při zohlednění všech známých relevantních faktorů a definovat oblasti OP ŽP, kde je dostatečná absorpční kapacita, a kde lze garantovat, že projekty budou zrealizovány do konce roku 2015. Zaslát MMR-NOK v termínu analýzu.

Gestor: řídicí orgán

Termín: do 31. března 2014

Opatření: Na základě analýzy absorpční kapacity definovat oblasti OP ŽP, kde lze rychle vyhlásit výzvy / využít zásobníky projektů, rychle vyhodnotit kvalitu projektů tak, aby část výdajů bylo možné vykázat při certifikaci v roce 2014. Zaslát MMR-NOK v termínu vydefinované oblasti a informaci, jakým způsobem zajistí čerpání.

Gestor: řídicí orgán
Termín: do 15. dubna 2014

Velké projekty

Dva velké projekty ještě nejsou schváleny EK. V případě dalšího zpoždování hrozí, že se projekty nestihnou včas dokončit do konce roku 2015.

Opatření: *Prověřit možnosti fázování u velkých projektů realizovaných v OP ŽP. Zaslát seznam fázovaných projektů MMR-NOK, včetně popisu projektového záměru a harmonogramu vyjednávání fázování s EK.*

Gestor: řídicí orgán
Termín: do 31. března 2014

Opatření: *Prověřit možnosti realizace dalších velkých projektů, které by byly předloženy EK v roce 2014 a pomohly při plnění limitu čerpání v roce 2014. Zaslát MMR-NOK seznam velkých projektů, včetně popisu projektového záměru a harmonogramu.*

Gestor: řídicí orgán
Termín: do 30. dubna 2014

Nedostatečné tempo realizace projektů

Pomalé tempo realizace projektů v důsledku zpoždování v projektech, chyb a prodlev při jejich realizaci a administraci má za následek neplnění pravidla n+2.

Opatření: *Analyzovat stav spících projektů s cílem urychleného odstranění bariér v realizaci nebo jejich ukončení vč. návrhů opatření.*

Gestor: řídicí orgán
Termín: do 30. dubna 2014

Investičně náročné projekty

Problém s omezeným časem do konce programového období 2007-2013 mají i investičně náročné projekty (tzn. projekty nad 100 mil. Kč).

Opatření: *Analyzovat možnosti fázování investičně náročných projektů a navrhnout konkrétní projekty vhodné k fázování. Zaslát MMR-NOK seznam fázovaných projektů.*

Gestor: řídicí orgán
Termín: do 31. května 2014

**Individuální
akční plán OP
ŽP z roku
2013**

OP ŽP je od roku 2010 ze strany MMR-NOK dlouhodobě sledován a již v minulosti byla v případě OP ŽP identifikována rizika ohrožující včasné dočerpání. Vzhledem k tomu, že operační program je dlouhodobě hodnocen jako vysoce rizikový, byl mu na základě usnesení vlády ČR č. 387/2013 a č. 726/2013 stanoven individuální akční plán. **Jako hlavní opatření byl MMR-NOK navrhnout přesun prostředků z OP ŽP do OP D ve výši 3,7 mld. Kč. Ten se však neuskutečnil z důvodu zamítavého stanoviska EK. Dále byl MMR-NOK navržen i přesun prostředků uvnitř OP ŽP, který řídicí orgán dosud nezrealizoval.**

Řídicímu orgánu se ve spolupráci se zprostředkujícím subjektem podařilo zkrátit proces hodnocení projektů, vydávání řídicí dokumentace a proces proplácení. **Nicméně se nepovedlo nastavit podmínky nových Rozhodnutí o poskytnutí dotace** tak, aby obsahovaly závazné lhůty pro předložení žádostí o platbu a nastavení etapizace projektů, **či snížit počet příloh předkládaných příjemcem k vydání Rozhodnutí o poskytnutí dotace. Mezery byly i v práci se zásobníky projektů.** Jinými slovy zejména v oblasti volných zdrojů a vydávání Rozhodnutí o poskytnutí dotace zůstal prostor pro zlepšení.

**Zhodnocení
z pohledu
MMR-NOK**

Z výše uvedených důvodů OP ŽP zůstává vysoce rizikovým programem. V minulých letech byla problematickou oblastí rychlost a podmínky vydávání Rozhodnutí o poskytnutí dotace a bohužel tato oblast nebyla i přes dosud podniknuté kroky uspokojivě vyřešena. Dále je nutné neprodleně řešit uvolněné disponibilní zdroje a zaměřit se na projekty, u kterých může dojít k ukončení realizace nebo dalším nečekaným změnám (zejména co se týče velkých a investičně náročných projektů). Pokud se MŽP nezačne těmto oblastem více věnovat a nevyčlení na tyto oblasti svou stávající administrativní kapacitu, hrozí, že jak na konci roku 2014, tak v roce 2015 nebudou včas vyčerpány všechny prostředky. **Odhadovaná ztráta finančních prostředků v roce 2014 je 9,9 mld. Kč (EU podíl), na konci období by mělo dojít k nedočerpání 5 mld. Kč (EU podíl).**

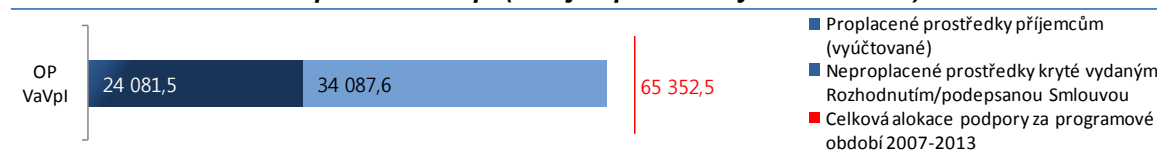
5.1.2 Operační program Výzkum a vývoj pro inovace (OP VaVpl)

Aktuální stav čerpání

Od začátku roku 2007 do 5. února 2014 bylo s příjemci uzavřeno 176 Rozhodnutí o poskytnutí dotace ve výši 58,2 mld. Kč, což představuje 89,0 % z celkové částky určené Ministerstvu školství, mládeže a tělovýchovy (MŠMT) na tento program. Prozatím bylo příjemcům proplaceno 24,1 mld. Kč, což je 36,8 % celkové alokace OP VaVpl.

V průběhu ledna 2014 došlo k vydání 1 Rozhodnutí o poskytnutí dotace o objemu 61,5 mil. Kč. Od 3. ledna 2014 do 5. února 2014 bylo příjemcům proplaceno 107,3 mil. Kč.

Graf č. 10 – Finanční čerpání OP VaVpl (veřejné prostředky celkem v Kč)



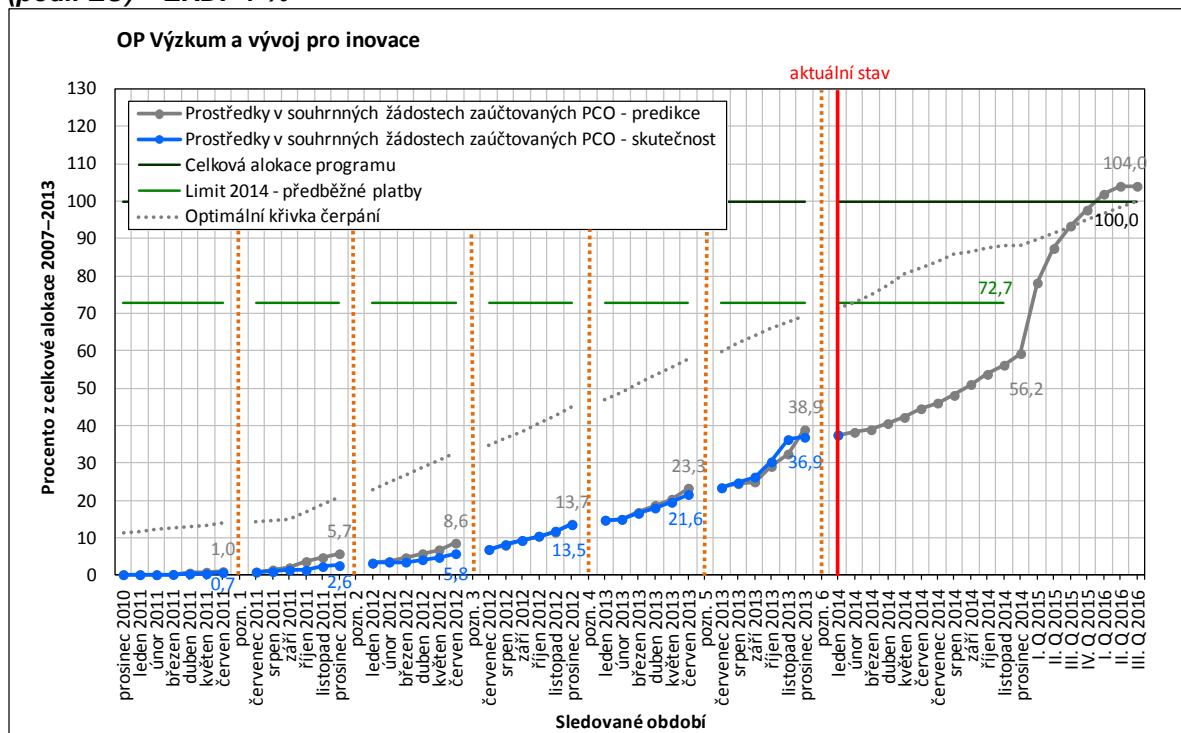
Zdroj: MSC2007 k 5. 2. 2014

Výhled čerpání v roce 2014 a 2015

OP VaVpl je realizován pomocí ERDF. Podle odhadu řídicího orgánu by měl být letos limit čerpání splněn pouze na 77,3 %. To znamená, že OP VaVpl v roce 2014 může přijít o část prostředků. **Odhadovaná ztráta v roce 2014 je přibližně 7,3 mld. Kč (EU podíl).** Významné riziko představují také úspory (30 % při realizaci stavebních veřejných zakázek ze strany příjemců) ve výši 3,8 mld. Kč.

Na konci programového období řídicí orgán nepředpokládá nedočerpání finančních prostředků. Vyčerpání celé alokace programu se však bude odvíjet od výše nedočerpaných prostředků v roce 2014 a úspěšnosti realizace všech projektů (zejména velkých projektů).

Graf č. 11 – Vývoj a predikce prostředků v souhrnných žádostech zaúčtovaných MF-PCO (podíl EU) – ERDF v %



Zdroj: MSC2007 – 5. 2. 2014, řídicí orgán OP VaVpl

Krizový plán OP VaVpl

Z pohledu MMR-NOK je krizový plán OP VaVpl uceleným výčtem hlavních rizik, která aktuálně ohrožují plynulé čerpání programu. Řídicí orgán v plánu uvádí celkem 12 rizik. Kromě realizace velkých projektů bude muset řídicí orgán v roce 2014 řešit chybovost identifikovanou ve Výroční kontrolní zprávě za rok 2013, která aktuálně přesahuje 2% hranici.

Velkým rizikem je také nedostatečná absorpční kapacita. Řídicí orgán předpokládal čerpání zbývajících nezazávkovaných prostředků z posledních výzev (výzva 3.4 a 2.1), do kterých se ale

přihlásilo méně projektů a v menším finančním objemu, než řídicí orgán předpokládal. Na realizaci projektů OP VaVpl se váže i **problematika udržitelnosti projektů**, resp. zajištění prostředků ze státního rozpočtu na provoz projektů (blíže viz kapitola 3.2.4 Udržitelnost projektů).

Řídicí orgán v krizovém plánu definoval opatření, která by měla eliminovat ztrátu finančních prostředků v roce 2014 např. zrychlení systému kontroly vyúčtovaných způsobilých výdajů, vydávání nových Rozhodnutí o poskytnutí dotace, minimalizace chybovosti v podkladech příjemců, přepracování finančních plánů projektů. Při optimistické vizi bude odhadovaná ztráta představovat přibližně 4,9 mld. Kč (EU podíl).

Dále krizový plán obsahuje rizika průřezová, jako např. zdržení realizace projektů nebo výběrových řízení v souvislosti s novelou zákona o veřejných zakázkách a rizika spojená s přezkumem ze strany ÚOHS.

Níže jsou uvedena **klíčová rizika a návrhy hlavních opatření pro OP VaVpl**:

Fázování velkých projektů

Na základě možného fázování byl na projektu ELI aktualizován harmonogram i plány projektu. Je nutné posoudit, zda dojde k fázování projektů BIOCEV a ICRC, případně dalších projektů.

Opatření: Zaslát návrh k fázování ELI k připomínkám EK.

Gestor: řídicí orgán

Termín: do 31. března 2014

Nedostatečná absorpční kapacita

S velkou pravděpodobností se nepodaří zcela vyčerpat zbývající alokaci programu. Hlavním důvodem je již naplněná absorpční kapacita relevantních institucí v ČR (mimo území Prahy) a nedostatek zásobníkových projektů.

Opatření: Dokončit jednání s EK o schválení realokace mezi Prioritní osou 3 Komercializace a popularizace VaV a Prioritní osou 4 Infrastruktura pro výuku na vysokých školách spojenou s výzkumem ve výši 750 mil. Kč.

Gestor: řídicí orgán

Termín: do 30. dubna 2014

Opatření: Vyhlásit novou výzvu č. 8.3 s alokací 50 mil. Kč v Prioritní ose 3 Komercializace a popularizace VaV.

Gestor: řídicí orgán

Termín: do 31. března 2014

Nedovolená veřejná podpora

Riziko porušení pravidel veřejné podpory vzhledem ke změnám legislativy a faktu, že program neprošel notifikací, což může mít za dopad vznik nezpůsobilých výdajů.

Opatření: Spolupracovat s ÚOHS na uzavření šetření projektů dotčených nedovolenou veřejnou podporou.

Gestor: řídicí orgán

Termín: průběžně

Opatření: Jednat o možnostech pokrytí příp. nezpůsobilých výdajů u projektů s nedovolenou veřejnou podporou.

Gestor: řídicí orgán

Termín: do 31. července 2014

Nevyužití navýšené alokace vlivem intervence ČNB

Došlo k navýšení celkové alokace OP VaVpl a tím i k nárůstu disponibilních prostředků OP VaVpl.

Opatření: Změnit metodický pokyn k úsporám. Metodický pokyn zaslát MMR-NOK v termínu.

Gestor: řídicí orgán

Termín: do 31. března 2014

Rychlost administrativních procesů

Optimalizace procesů může pomoci snížit decommitment v roce 2014.

Opatření: Vydat nová Rozhodnutí o poskytnutí dotace u projektů na základě nových výzev i u zásobníkových projektů.

Gestor: řídicí orgán

Termín: do 30. června 2014

Opatření: Etapizovat a nastavit harmonogramy v projektech tak, aby co nejvíce prostředků bylo vyúčtováno v roce 2014 s cílem snížit ztrátu na konci roku.

Gestor: řídicí orgán

Termín: do 30. května 2014

Bližší popis rizik a opatření je uveden v krizovém plánu OP VaVpl, který je přílohou tohoto materiálu.

Individuální akční plán OP VaVpl z roku 2013

Řídicí orgán OP VaVpl z převážné většiny plní opatření průběžně. **Z pohledu MMR-NOK je riziko spatřováno dlouhodobě především v realizaci velkých projektů a zpoždování v jejich harmonogramech.** Velké projekty tvoří téměř třetinu alokace programu (21 mld. Kč), proto přijatá opatření směřovala na zosměřený dohled a pravidelné vyhodnocování plnění harmonogramu realizace, případně individuální řešení u konkrétních projektů (jako např. fázování projektu ELI). **I přes přijatá opatření však stále dochází ke zpoždování v harmonogramech, což zvyšuje riziko ztráty finančních prostředků v roce 2014 a na konci programového období.**

Zhodnocení z pohledu MMR-NOK

Z výše uvedených důvodů je OP VaVpl **zařazen mezi vysoce rizikové programy.** V minulých letech byla problematickou oblastí především realizace velkých projektů a **zpoždování v harmonogramech realizace projektů** a bohužel ke zpoždování docházelo i nadále. Dalšími oblastmi, které je nutné neprodleně řešit, jsou **uvolněné disponibilní zdroje, nedostatečná absorpční kapacita a udržitelnost projektů.** V případě udržitelnosti jde o riziko z dlouhodobého hlediska, tedy udržitelnost po roce 2015, zejména v prioritních osách 1 a 2 (budování nových center excelence a regionálních VaV center). V budoucnu tak budou vyvolány nemalé nároky na státní rozpočet – centra počítají, že budou mít příjmy zejména z institucionální podpory VaV, z účelové podpory VaV a z příspěvku na vzdělávání. **Řídicí orgán se musí koncentrovat na tyto problémové oblasti, jinak hrozí, že v roce 2014 a na konci programového období nebudou včas vyčerpány všechny prostředky.** Prvotní odhady řídicího orgánu naznačují, že **hrozí ztráta ve výši až 7,3 mld. Kč (podíl EU).**

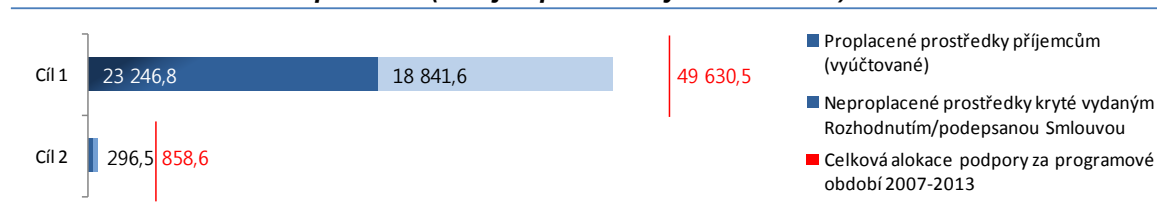
5.1.3 Integrovaný operační program (IOP)

Aktuální stav čerpání

Od začátku roku 2007 do 5. února 2014 bylo s příjemci uzavřeno 8 101 Rozhodnutí o poskytnutí dotace ve výši 42,6 mld. Kč, což představuje 84,8 % z celkové částky určené MMR na tento program. Prozatím bylo příjemcům souhrnně za oba cíle proplaceno 23,7 mld. Kč, což je 46,8 % celkové alokace IOP.

V průběhu ledna 2014 došlo k nárůstu o 11 projektů s Rozhodnutím o poskytnutí dotace, v souhrnu ale došlo k poklesu finančních prostředků o 396,3 mil. Kč, a to z důvodu odstoupení od realizace projektů a úspor v projektech. Od 3. ledna 2014 do 5. února 2014 bylo příjemcům proplaceno 155,4 mil. Kč.

Graf č. 12 – Finanční čerpání IOP (veřejné prostředky celkem v Kč)



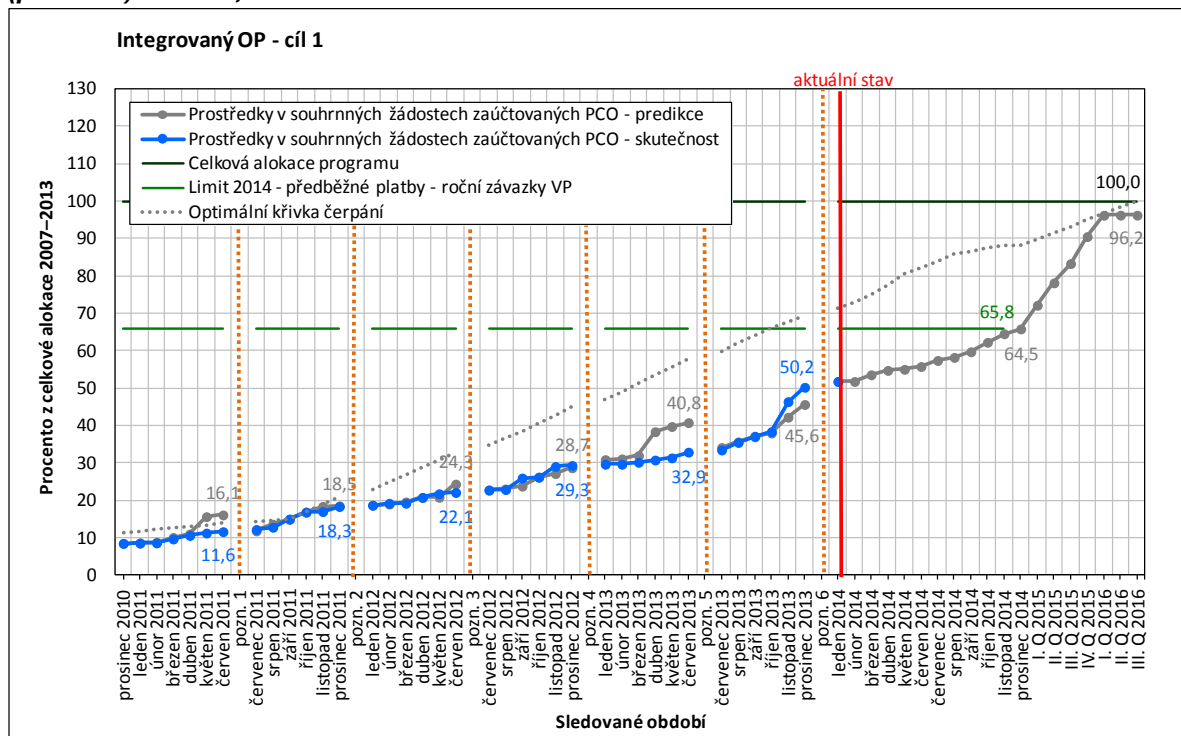
Zdroj: MSC2007 k 5. 2. 2014

Výhled čerpání v roce 2014 a 2015

IOP je realizován pomocí dvou cílů financovaných z ERDF. U obou cílů jsou nastaveny roční limity čerpání, které musí být splněny. Podle odhadu řídicího orgánu by měl být letos limit čerpání splněn přibližně na 98,0 % v cíli 1 a na 94,6 % v cíli 2. To znamená, že IOP může přijít o část evropských prostředků v roce 2014 i na konci programového období. **Předběžně odhadovaná ztráta v roce 2014 je v cíli 1 přibližně 1,4 mld. Kč (EU podíl) a 0,07 mld. Kč (podíl EU) v cíli 2.**

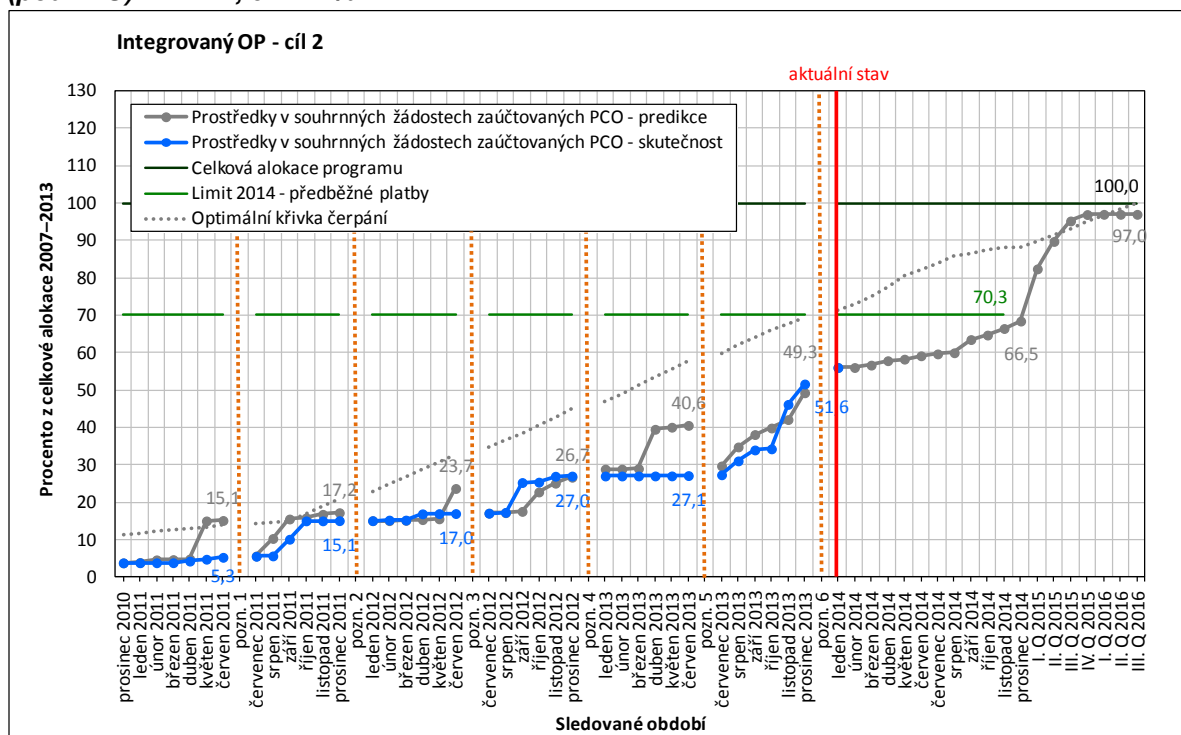
Na konci programového období řídicí orgán předpokládá **nedočerpání v cíli 1 přibližně v hodnotě 1,6 mld. Kč a v cíli 2 hrozí nevyčerpání cca 19,0 mil. Kč.** Podle odhadu MMR-NOK může být ztráta ale vyšší, na konci programového období by mohlo hrozit **za oba cíle nevyčerpání až ve výši 2,8 mld. Kč (EU podíl).**

Graf č. 13 – Vývoj a predikce prostředků v souhrnných žádostech zaúčtovaných MF-PCO (podíl EU) – ERDF, cíl 1 v %



Zdroj: MSC2007 – 5. 2. 2014, řídicí orgán IOP

Graf č. 14 – Vývoj a predikce prostředků v souhrnných žádostech zaúčtovaných MF-PCO (podíl EU) – ERDF, cíl 2 v %



Zdroj: MSC2007 – 5. 2. 2014, řídicí orgán IOP

Krizový plán IOP

Krizový plán IOP zahrnuje celkem 5 klíčových rizik. **Významným rizikem je nedočerpání alokace IOP z důvodu např. úspor v projektech, vrácených prostředků z finančních oprav.** Další je riziko ztráty prostředků v roce 2014, což ovlivňují zejména pomalu čerpající projekty. V režimu tzv. spících a vysoce rizikových projektů je v IOP zařazeno celkem 17 projektů za 3,8 mld. Kč.

Z průřezových rizik IOP uvádí např. rizika spojená s přezkumem ze strany ÚOHS.

Níže jsou uvedena **klíčová rizika a návrhy hlavních opatření pro IOP:**

Řízení alokace programu

Generování dodatečných prostředků vzniklých při realizaci projektů (odstupování žadatelů od Rozhodnutí o poskytnutí dotace, úspory, finanční opravy apod.) a programu (plošné korekce, kurzové riziko apod.) v závěru programového období 2007-2013 představuje časové riziko opětovné alokace / využití těchto prostředků.

Opatření: Provést podrobnou vnitřní analýzu dočerpání finančních prostředků programu pro roky 2014 a 2015 s opatřeními pro jednotlivé oblasti intervence. Zaslát v termínu MMR-NOK analýzu.

Gestor: řídicí orgán

Termín: do 10. března 2014

Nedostatečné tempo realizace projektů vč. spících a vysoce rizikových projektů

Pomalé tempo realizace projektů v důsledku zpoždění v projektech, chyb a prodlev při jejich realizaci a administraci, dále úspory v projektech, šetření ÚOHS, to vše má za následek neplnění pravidla n+2 v roce 2014.

Opatření: Předložit materiál do vlády o spících a vysoce rizikových projektech IOP s cílem urychleného odstranění bariér v realizaci nebo jejich ukončení.

Gestor: řídicí orgán

Termín: do 20. března 2014

Nedokončení velkých projektů v IOP

Délka schvalovacího procesu ze strany EK, riziko odvolání uchazečů z výběrových řízení k ÚOHS může ohrozit termín ukončení velkých projektů (tj. do konce června 2015).

Opatření: Zajistit schválení dvou velkých projektů EK realizovaných v oblasti podpory 3.4 Služby v oblasti bezpečnosti, prevence a řešení rizik.

Gestor: řídicí orgán

Termín: do 31. května 2014

Opatření: Zajistit plnění harmonogramu realizace velkých projektů, průběžně sledovat rizika a vývoj a informovat o nich MMR-NOK. Ukončit realizaci velkých projektů v níže uvedeném termínu.

Gestor: řídicí orgán

Termín: do 30. června 2015

Nedostatečná administrativní kapacita zprostředkujících subjektů pro dokončení implementace programu

Zprostředkující subjekty Ministerstvo práce a sociálních věcí, Ministerstvo zdravotnictví a Ministerstvo vnitra nebudou tuto roli vykonávat v programovém období 2014-2020. Existuje riziko nedostatečné administrativní kapacity na konci programového období 2007-2013.

Opatření: Provéřit, kde hrozí tento stav. Návazně stanovit strategii a další kroky. Zúžit rozsah delegovaných činností. V případě, že stav administrativní kapacity u zprostředkujících subjektů bude nevyhovující, zúžit agendu delegovanou na subjekty.

Gestor: řídicí orgán

Termín: do 31. prosince 2014

Bližší popis rizik a opatření je uveden v krizovém plánu IOP, který je přílohou tohoto materiálu.

Individuální akční plán IOP z roku 2013

Opatření v individuálním akčním plánu IOP z roku 2013 se dařilo plnit a **původně předikovanou ztrátu ve výši 5,5 mld. Kč se podařilo téměř zcela eliminovat i na základě přijatých systémových opatření.** Nicméně stále však **nedošlo k takovému zrychlení čerpání finančních prostředků, které by mohlo snížit riziko ztráty v tomto roce a na konci programového období.**

Zhodnocení z pohledu MMR-NOK

Z výše uvedených důvodů je IOP zařazen mezi vysoce rizikové programy. **Dlouhodobým problémem v realizaci IOP je pomalé tempo čerpání prostředků v důsledku pomalé realizace projektů.** Tato situace se nedaří zlepšit, a to i přes intenzivní práci s příjemci nebo např. odejmutí role zprostředkujícího subjektu Ministerstvu kultury. I nadále se setkáváme s neplněním predikcí čerpání, zejména z důvodu posunů v harmonogramech realizovaných projektů. Specifickou oblastí ke sledování je také realizace dvou velkých projektů Hasičského záchranného sboru a Policie ČR. **Dalšími oblastmi, které je nutné neprodleně řešit, jsou uvolněné disponibilní zdroje, jejichž včasné nevyužití bude znamenat nedočerpání alokace programu.** K tomuto bude provedena analýza, která by měla ukázat strategii dočerpání finančních prostředků IOP.

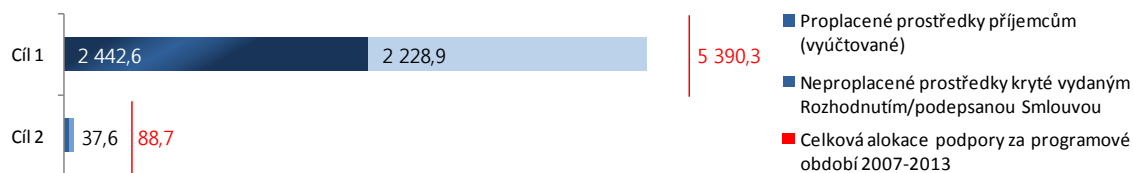
5.1.4 Operační program Technická pomoc (OP TP)

Aktuální stav čerpání

Od začátku roku 2007 do 5. února 2014 bylo s příjemci uzavřeno 138 Rozhodnutí o poskytnutí dotace ve výši 4,7 mld. Kč, což představuje 86,7 % z celkové částky určené MMR na tento program. Prozatím bylo příjemcům za oba cíle proplaceno 2,5 mld. Kč, což je 45,3 % celkové alokace OP TP.

V průběhu ledna 2014 nedošlo k vydání žádných nových Rozhodnutí o poskytnutí dotace a rovněž nebyly příjemcům proplaceny žádné prostředky.

Graf č. 15 – Finanční čerpání OP TP (veřejné prostředky celkem v Kč)



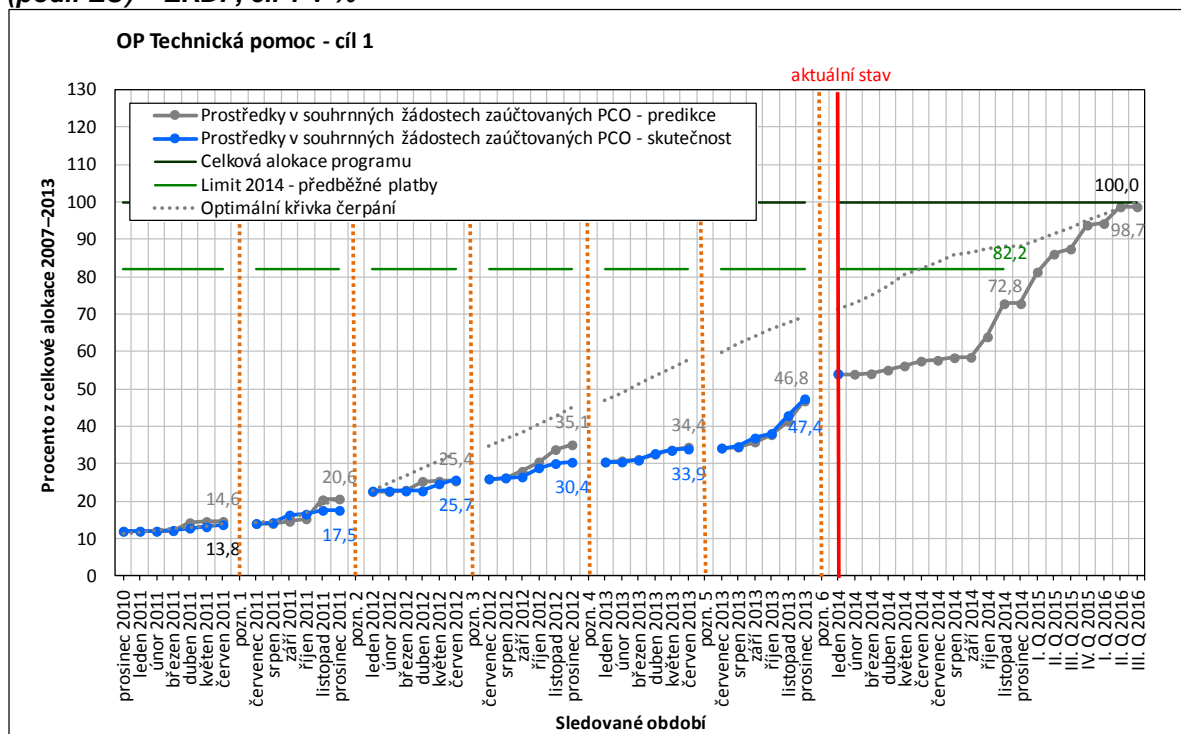
Zdroj: MSC2007 k 5. 2. 2014

Výhled čerpání v roce 2014 a 2015

OP TP je realizován pomocí dvou cílů financovaných z ERDF. U obou cílů jsou nastaveny roční limity čerpání, které musí být splněny. Podle odhadu řídicího orgánu by měl být letos limit čerpání splněn přibližně na 88,6 % v cíli 1 a na 89,6 % v cíli 2. To znamená, že OP TP může přijít o část evropských prostředků v roce 2014 i na konci programového období. **Předběžně odhadovaná ztráta v roce 2014 je v cíli 1 přibližně 0,4 mld. Kč (EU podíl) a 5,8 mil. Kč (podíl EU) v cíli 2.**

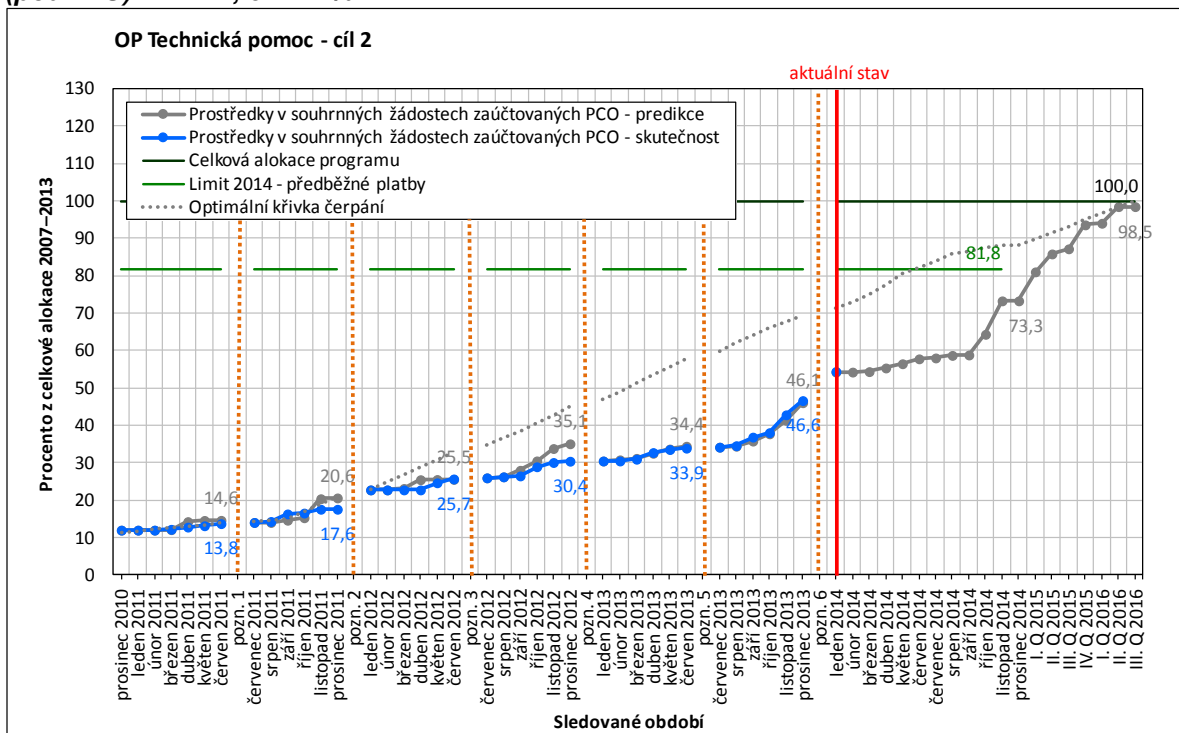
Na konci programového období řídicí orgán předpokládá **nedočerpání finančních prostředků v cíli 1 přibližně v hodnotě 49,2 mil. Kč (EU podíl) a v cíli 2 hrozí nevyčerpání cca 0,9 mil. Kč (EU podíl).**

Graf č. 16 – Vývoj a predikce prostředků v souhrnných žádostech zaúčtovaných MF-PCO (podíl EU) – ERDF, cíl 1 v %



Zdroj: MSC2007 – 5. 2. 2014, řídicí orgán OP TP

Graf č. 17 – Vývoj a predikce prostředků v souhrnných žádostech zaúčtovaných MF-PCO (podíl EU) – ERDF, cíl 2 v %



Zdroj: MSC2007 – 5. 2. 2014, řídicí orgán OP TP

Krizový plán OP TP

Krizový plán OP TP obsahuje celkem 4 rizika (individuální i průřezové povahy). Mezi průřezové riziko patří riziko spojené s přezkumem ze strany ÚOHS. Snížení rizikosti v této oblasti lze částečně ovlivnit aktivitami řídicího orgánu, nicméně pro řešení rizika je rovněž nutné zapojení i dalších subjektů.

Druhou skupinou rizik krizového plánu OP TP jsou rizika, která lze ovlivnit opatřeními realizovanými ze strany řídicího orgánu. Mezi tato **klíčová rizika** patří (viz níže):

Nedostatečná absorpční kapacita

V OP TP je evidována nedostatečná absorpční kapacita, což je dáno do jisté míry specifickým zaměřením programu s úzce definovaným seznamem potenciálních příjemců. Nemalý vliv na toto riziko má také realizace úsporných opatření v oblasti čerpání veřejných výdajů deklarovaných vládou ČR.

Opatření: Připravit nové aktivity/projekty - realizace aktivit nad rámec původně plánovaných, včetně zvážení revize OP. Zaslát MMR-NOK seznam těchto aktivit s vyčíslením finančních částek.

Gestor: řídicí orgán

Termín: do 30. června 2014

Zrychlení administrativních procesů

Opatření: Stanovit a informovat příjemce o mimořádném termínu pro předkládání žádostí o platbu ze strany příjemců, včetně zkrácení lhůt při jejich zpracování.

Gestor: řídicí orgán

Termín: do 31. května 2014

Opatření: Vydat Rozhodnutí o poskytnutí dotace v rámci výzvy zaměřené na vytvoření integrovaných strategií u 90 % schválených projektů.

Gestor: řídicí orgán

Termín: do 31. května 2014

Bližší popis rizik a opatření je uveden v krizovém plánu OP TP, který je přílohou tohoto materiálu.

Individuální akční plán OP TP z roku 2013

Již v minulosti byla v případě OP TP identifikována rizika ohrožující jeho implementaci. Proto byl OP TP opakovaně řazen mezi rizikové programy a v roce 2013 mu byl na základě usnesení vlády ČR č. 387/2013 a č. 726/2013 stanoven individuální akční plán.

Na základě opatření individuálního akčního plánu **došlo například ke zpřísnění posuzování případných přesunů prostředků mezi jednotlivými etapami**. Dalším úspěšně realizovaným opatřením **na návrh MMR-NOK byla revize OP TP, která spočívala v přesunu prostředků do jiných programů**.

I přes aplikovaná opatření se však v roce 2013 nepodařilo zabránit ztrátě prostředků ve výši cca 600 mil. Kč. Mezi hlavní problémy nadále patří nízká absorpční kapacita a problémy spojené s realizací veřejných zakázek v rámci jednotlivých projektů.

Zhodnocení z pohledu MMR-NOK

V programovém období 2007-2013 byla celková alokace na OP TP naddimenzovaná a program nebyl zcela optimálně nastaven. Což ovlivnilo čerpání alokace programů. Z těchto důvodů byly v minulosti provedeny dvě realokace z OP TP do jiných operačních programů ve výši cca 2 mld. Kč. Řídící orgán se nyní **musí soustředit na to, aby co nejvíce výdajů bylo realizováno do konce roku 2014, neboť z důvodu provedené realokace do jiných programů v minulém roce není možné v roce 2015 vykázat tolik výdajů (mohlo by dojít snadno k přezávkování programu)**. Dále se musí řídicí orgán zaměřit **na zvýšení absorpční kapacity a zrychlení procesů v rámci své struktury**.

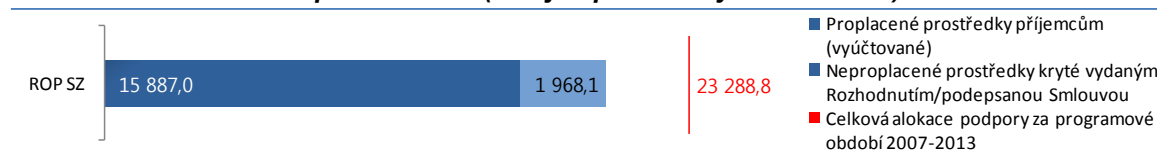
5.1.5 Regionální operační program Severozápad (ROP SZ)

Aktuální stav čerpání

Od začátku roku 2007 do 5. února 2014 bylo s příjemci uzavřeno 313 Smluv o poskytnutí dotace ve výši 17,9 mld. Kč, což představuje 76,7 % z celkové částky určené Regionální radě regionu soudržnosti Severozápad na tento program. Prozatím bylo příjemcům proplaceno 15,9 mld. Kč, což činí 69,1 % celkové alokace ROP SZ.

V průběhu ledna 2014 nedošlo k podepsání žádných nových Rozhodnutí o poskytnutí dotace a rovněž nebyly příjemcům proplaceny žádné prostředky.

Graf č. 18 – Finanční čerpání ROP SZ (veřejné prostředky celkem v Kč)



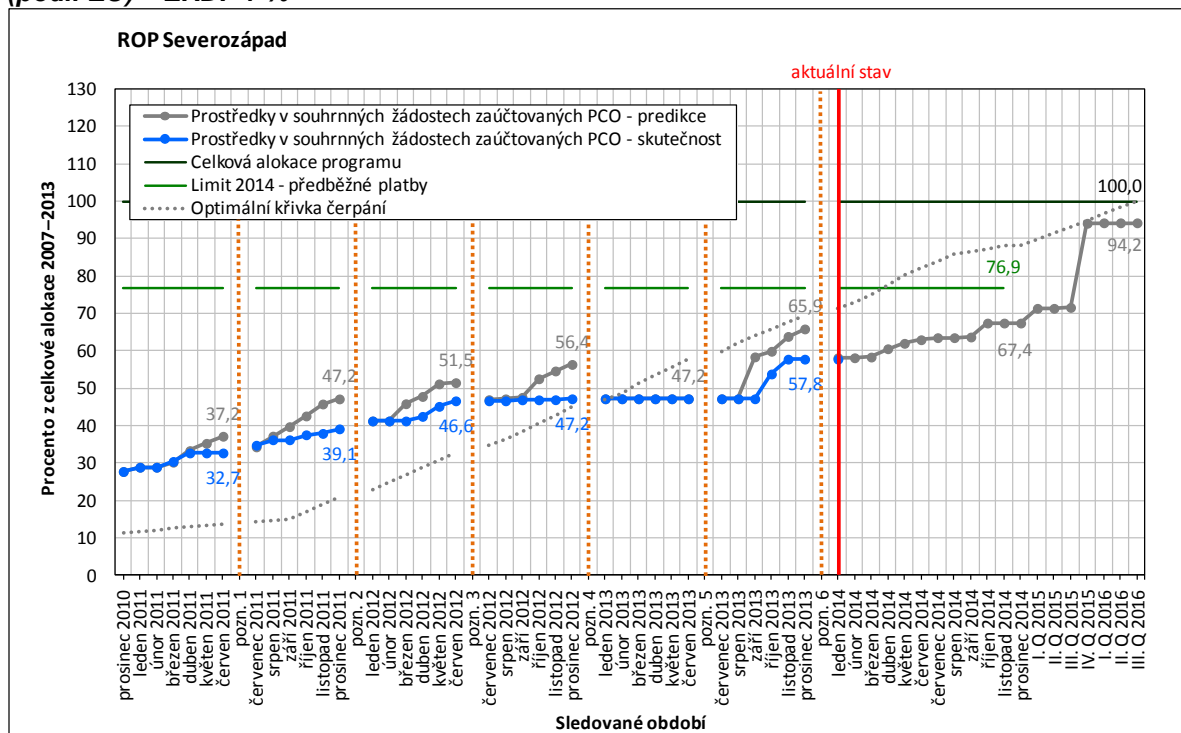
Zdroj: MSC2007 k 5. 2. 2014

Výhled čerpání v roce 2014 a 2015

ROP SZ je realizován z ERDF. Podle odhadu řídicího orgánu by mělo letos čerpání dosáhnout pouze 87,6 % limitu pro rok 2014. To znamená, že **řídicí orgán stanovil předběžně ztrátu na konci roku 2014 cca 1,1 mld. Kč. Podle odhadu MMR-NOK je v roce 2014 ohroženo až 1,8 mld. Kč.**

Na konci programového období může dojít **podle řídicího orgánu k nedočerpání programu až do výše 1,2 mld. Kč.** Toto riziko je primárně zapříčiněno dlouhodobým částečným pozastavením programu, ke kterému bylo v roce 2012 přikročeno zejména na základě závažných zjištění v programu.

Graf č. 19 – Vývoj a predikce prostředků v souhrnných žádostech zaúčtovaných MF-PCO (podíl EU) – ERDF v %



Zdroj: MSC2007 – 5. 2. 2014, řídicí orgán ROP SZ

Krizový plán ROP SZ

Krizový plán ROP SZ obsahuje celkem 10 klíčových rizik (jak průřezových, tak individuálních). Mezi průřezová rizika patří zejména příliš dlouhá doba řešení pozastavení plateb v případě řešení nesrovnalostí. Individuální rizika souvisejí se zajištěním stability administrativní kapacity a plněním pravidla n+3/2.

Níže jsou uvedena **klíčová rizika a návrhy hlavních opatření pro ROP SZ**:

Řízení alokace programu

Program byl dlouhodobě pozastaven. Výzvy v objemu několika miliard korun byly vyhlašovány až v závěru roku 2013. Na to se váže řada rizik souvisejících s nedostatečným časem na zrealizování projektů.

Opatření: Vytvořit zásobníky projektů z posledních vyhlášených výzev. MMR-NOK zaslat seznam projektů v zásobníku.

Gestor: řídicí orgán

Termín: do 30. dubna 2014

Opatření: Rozhodnout o využití zásobníků projektů tak, aby byla minimalizována ztráta v roce 2014 (co nejvíce výdajů proplatit v roce 2014).

Gestor: řídicí orgán

Termín: do 30. dubna 2014

Nesplnění podmínek Smluv o poskytnutí dotace

Nedostatečná flexibilita na straně žadatelů může vést k prodlužování lhůt pro podpis Smlouvy o poskytnutí dotace, což v konečném důsledku může způsobit nenaplnění podmínky povinného předložení žádosti o platbu do 31. července 2014.

Opatření: Zajistit podpis všech Smluv o poskytnutí dotace, jak ze strany příjemce, tak řídicího orgánu, v rámci výzev vyhlášených na podzim 2013 a ukončených v lednu 2014.

Gestor: řídicí orgán

Termín: do 31. července 2014

Bližší popis rizik a opatření je uveden v krizovém plánu ROP SZ, který je přílohou tohoto materiálu.

Individuální akční plán ROP SZ z roku 2013

ROP SZ je ze strany MMR-NOK dlouhodobě sledován. Již v minulosti byla v případě ROP SZ identifikována rizika ohrožující jeho implementaci. Z tohoto důvodu byl ROP SZ opět v roce 2013 řazen mezi vysoce rizikové programy a na základě usnesení vlády ČR č. 387/2013 a č. 726/2013 mu byl stanoven individuální akční plán.

Na základě plnění opatření akčního plánu **došlo například k vyřešení problematiky částečné úhrady finanční opravy, podařilo se obnovit činnost ROP SZ, naplnit pravidlo n+3/2 na konci roku 2013 a vyhlásit nové výzvy. Za nenaplnění akčního plánu lze označit neprovedení přesunu prostředků z ROP SZ do jiných programů ve výši 3,1 mld. Kč, který navrhl MMR-NOK a schválila vláda ČR. Bohužel tento návrh nebyl schválen členy Monitorovacího výboru ROP SZ, což je podmínkou pro předložení této změny EK ke schválení.**

Zhodnocení z pohledu MMR-NOK

Rizikovost ROP SZ v současnosti spočívá ve skutečnosti, že program byl dlouhodobě částečně pozastaven (červen 2012 – srpen 2013). V tomto období nemohl řídicí orgán např. vyhlašovat výzvy nebo podepisovat Smlouvy o poskytnutí dotace. Po obnovení činnosti programu **je nezbytné rychle obnovit všechny procesy vedoucí k výběru a včasné realizaci projektů. Toto zrychlení procesů s sebou přináší další rizika jako je například vysoká zátěž zaměstnanců řídicího orgánu, kteří zodpovídají za administraci projektů. Při jejich neúměrném zatížení může docházet ke zvýšení chybovosti při procesu kontroly projektů, což v krajním důsledku může vést až k opětovnému pozastavení programu.** Určitý faktor zde může hrát i částečná ztráta historické paměti při zvýšené fluktuaci zaměstnanců. Samotné projekty pak musí být ze strany příjemců zrealizovány a finančně uzavřeny nejpozději na konci roku 2015. Existuje zde tedy pouze velmi omezený prostor pro případné posuny v harmonogramech realizovaných projektů, zejména z pohledu realizace veřejných zakázek. V neposlední řadě je nutné zmínit určitou nižší důvěru

veřejnosti ROP SZ, která se projevuje zejména vyšším počtem oznámení na Policii ČR v souvislosti s projekty spolufinancovanými z ROP SZ, což vede ke zpožděním při jejich realizaci.

Z výše uvedených důvodů patří z pohledu MMR-NOK ROP SZ mezi rizikové programy. Při soustředěné práci na odstranění identifikovaných problematických oblastí však stále existuje reálná možnost, že odhadovaná ztráta prostředků v roce 2014 a konci programového období může být snížena.

5.2 Středně rizikové operační programy

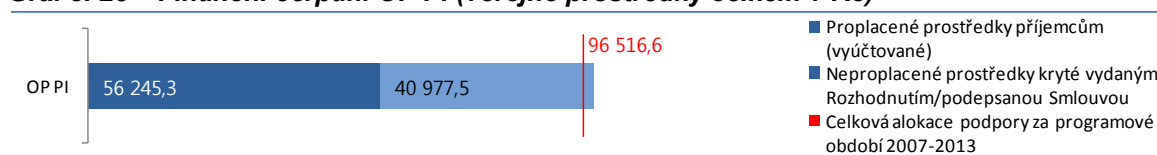
5.2.1 Operační program Podnikání a inovace (OP PI)

Aktuální stav čerpání

Od začátku roku 2007 do 5. února 2014 bylo s příjemci uzavřeno 10 537 Rozhodnutí o poskytnutí dotace ve výši 97,2 mld. Kč, což představuje 100,7 % z celkové částky určené Ministerstvu průmyslu a obchodu na tento program. Prozatím bylo příjemcům proplaceno 56,2 mld. Kč, což je 58,3 % alokace OP PI.

V průběhu ledna 2014 došlo k vydání dalších 153 Rozhodnutí o poskytnutí dotace v celkovém objemu 1,2 mld. Kč. Od 3. ledna 2014 do 5. února 2014 bylo příjemcům proplaceno 674,1 mil. Kč.

Graf č. 20 – Finanční čerpání OP PI (veřejné prostředky celkem v Kč)

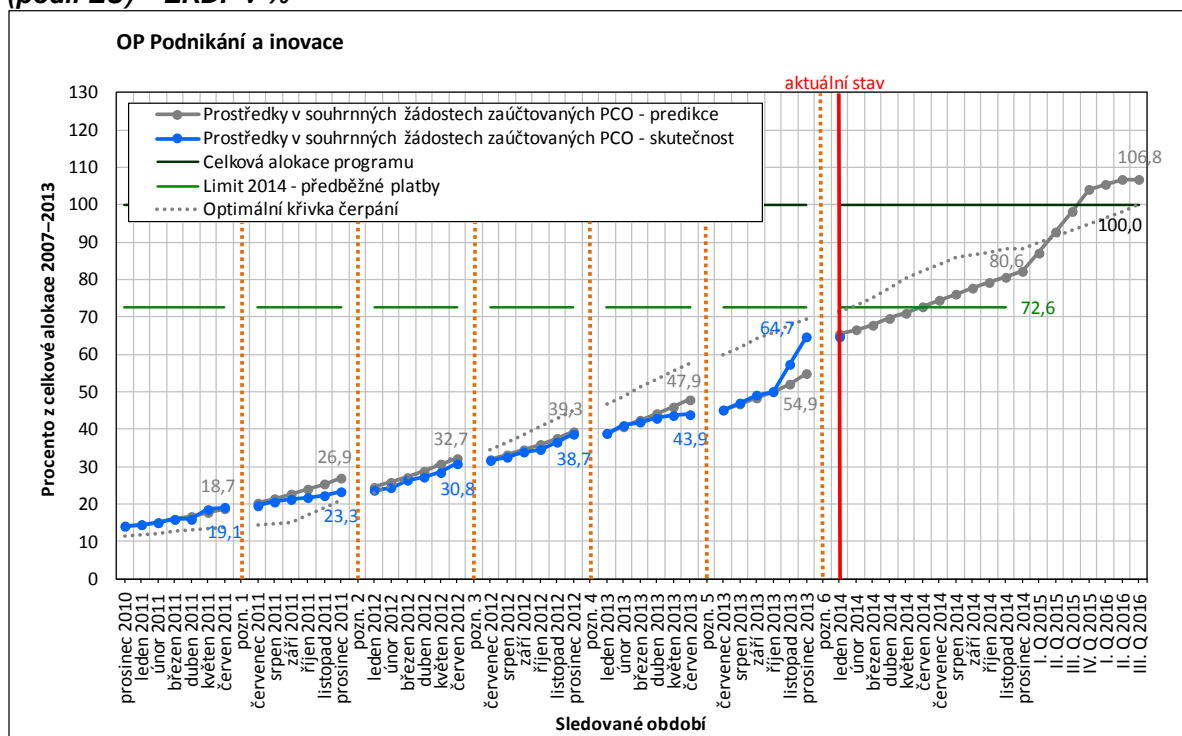


Zdroj: MSC2007 k 5. 2. 2014

Výhled čerpání v roce 2014 a 2015

OP PI je realizován z ERDF. Podle odhadu řídicího orgánu by měl být letos limit čerpání naplněn, nicméně za předpokladu vyřešení klíčových rizik. Podle odhadu řídicího orgánu může jít až o 1,5 mld. Kč (EU podíl). Na konci programového období řídicí orgán ztráty neočekává.

Graf č. 21 – Vývoj a predikce prostředků v souhrnných žádostech zaúčtovaných MF-PCO (podíl EU) – ERDF v %



Zdroj: MSC2007 – 5. 2. 2014, řídicí orgán OP PI

Krizový plán OP PI

Krizový plán OP PI obsahuje všechna hlavní rizika, která aktuálně ohrožují plynulé čerpání programu (celkem 13 rizik). Výčet obsahuje také nedořešené kauzy přetrvávající z minulosti – úvěrové schéma Českomoravské záruční a rozvojové banky, dořešení Výroční kontrolní zprávy 2012 a Výroční kontrolní zprávy 2013 a sporné výdaje Prioritní osy 7 Technická pomoc (Hospodářská komora, ISOP). Řídicí orgán identifikoval rizika, která by mohla vést ke ztrátě finančních prostředků v roce 2014. Jedná se především o neúměrnou dobu realizace projektů a následnou hrozbu nedokončení projektů v termínu a nedočerpání alokace z důvodu souběhu

uvedených rizik.

Řídící orgán ve svém krizovém plánu navrhl sadu opatření, která by měla eliminovat jednotlivá rizika a vést program především k úspěšnému dočerpání alokace jako např. urychlení harmonogramu a stanovení krátkých realizačních lhůt na straně žadatelů i řídicího orgánu. Řešení vidí řídicí orgán také ve vyhlášení rychloobrátkových výzev i s případnou nižší mírou veřejné podpory po 1. červenci 2014.

Mezi průřezová rizika patří zejména zdržení realizace projektů nebo výběrových řízení v souvislosti s novelou zákona o veřejných zakázkách a rizika spojená s přezkumem ze strany ÚOHS.

Níže jsou uvedena **klíčová rizika a návrhy hlavních opatření pro OP PI:**

Českomoravská záruční a rozvojová banka – úvěrové schéma

Řídící orgán aktuálně jedná s EK o úvěrovém schématu a řeší požadavek EK na finanční korekci.

Opatření: *Provést nápravná opatření vycházející z auditu EK.*

Gestor: řídicí orgán

Termín: do 30. června 2014

Necertifikace Prioritní osy 7 Technická pomoc

Prioritní osa 7 je ze strany EK považována za problematickou. Jedná se zejména o kontrakt spojený s Hospodářskou komorou (asistence při výkonu kontrol) a výdaje za informační systém ISOP.

Opatření: *Zaslat reakci na zjištění EK v případě Hospodářské komory ČR.*

Gestor: řídicí orgán

Termín: do 31. března 2014

Opatření: *Vymout sporné výdaje z financování fondů a řešit je samostatně.*

Gestor: Řídící orgán

Termín: po obdržení rozhodnutí ze strany EK

Nedořešení Výroční kontrolní zprávy 2013

Vysoká chybovost identifikovaná ve Výroční kontrolní zprávě za rok 2012 byla akceptována EK, chybovost identifikovaná ve Výroční kontrolní zprávě za rok 2013 aktuálně přesahuje 2% hranici.

Opatření: *Na základě stanoviska EK aplikovat nápravná opatření.*

Gestor: řídicí orgán

Termín: do 30. června 2014

Odstupování příjemců od projektů

Příjemci činí rozhodnutí o odstoupení většinou na základě aktuální interní situace v podnicích. Od roku 2007 do konce roku 2013 nebylo takto realizováno přes 700 projektů za více než 6 mld. Kč

Opatření: *Využití dalších uvolněných prostředků z krácení výběrových řízení či odstupování projektů na zásobníkové výzvy (Inovace, Rozvoj, ICT a strategické služby).*

Gestor: řídicí orgán

Termín: do 30. června 2014

Bližší popis rizik a opatření je uveden v krizovém plánu OP PI, který je přílohou tohoto materiálu.

**Individuální
akční plán OP
PI z roku 2013**

Řídící orgán OP PI z převážné většiny plní opatření průběžně. **Z pohledu MMR-NOK je riziko spatřováno především v nedořešených kauzách, které vyžadují rozhodnutí EK a mají významný dopad na úspěšné čerpání programu, ať už kvůli pozastavení platebních lhůt ze strany EK, či aplikaci finanční opravy na sporné oblasti.** Na základě přijatých opatření (jako např. zrychlení administrace žádostí o platbu a zkrácení termínů) a jejich průběžného plnění Řídící orgán OP PI zvládl úplnou eliminaci předpokládané ztráty prostředků v roce 2013.

**Zhodnocení
z pohledu
MMR-NOK**

Z výše uvedených důvodů je OP PI zařazen do kategorie středně rizikových programů. **Je třeba soustředit se především na uzavření problematických oblastí z minulosti, tedy na obnovení certifikace u Prioritní osy 7 Technické pomoci, dořešit audity EK a přijmout nezbytná opatření,** aby mohla být obnovena lhůta pro veškeré budoucí platby a reagovat na vysokou chybovost programu identifikovanou ve Výroční kontrolní zprávě za rok 2012 a za rok 2013. **Situaci komplikuje fakt, že řešení výše uvedených témat nespočívá pouze na řídicím orgánu, ale také na rozhodnutích EK, které trvá dlouho.** O sporných věcech je potřeba rozhodnout co nejdříve a problematické oblasti s EK uzavřít. Pak existuje reálná šance, že program bude dočerpán bez ztráty.

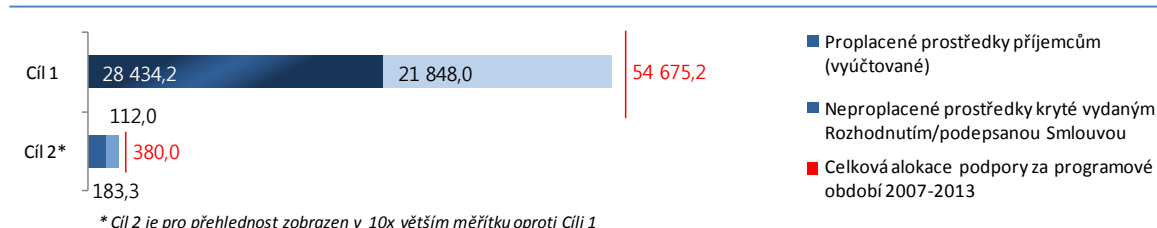
5.2.2 Operační program Vzdělávání pro konkurenceschopnost (OP VK)

Aktuální stav čerpání

Od začátku roku 2007 do 5. února 2014 bylo s příjemci uzavřeno 10 095 Rozhodnutí o poskytnutí dotace ve výši 50,6 mld. Kč, což představuje 92,0 % z celkové částky určené Ministerstvu školství, mládeže a tělovýchovy na tento program. Prozatím bylo příjemcům za oba cíle proplaceno 28,6 mld. Kč, což je 52,1 % alokace OP VK.

V průběhu ledna 2014 nedošlo k vydání dalších Rozhodnutí o poskytnutí dotace. Od 3. ledna 2014 do 5. února 2014 bylo příjemcům proplaceno 491,7 mil. Kč.

Graf č. 22 – Finanční čerpání OP VK (veřejné prostředky celkem v Kč)



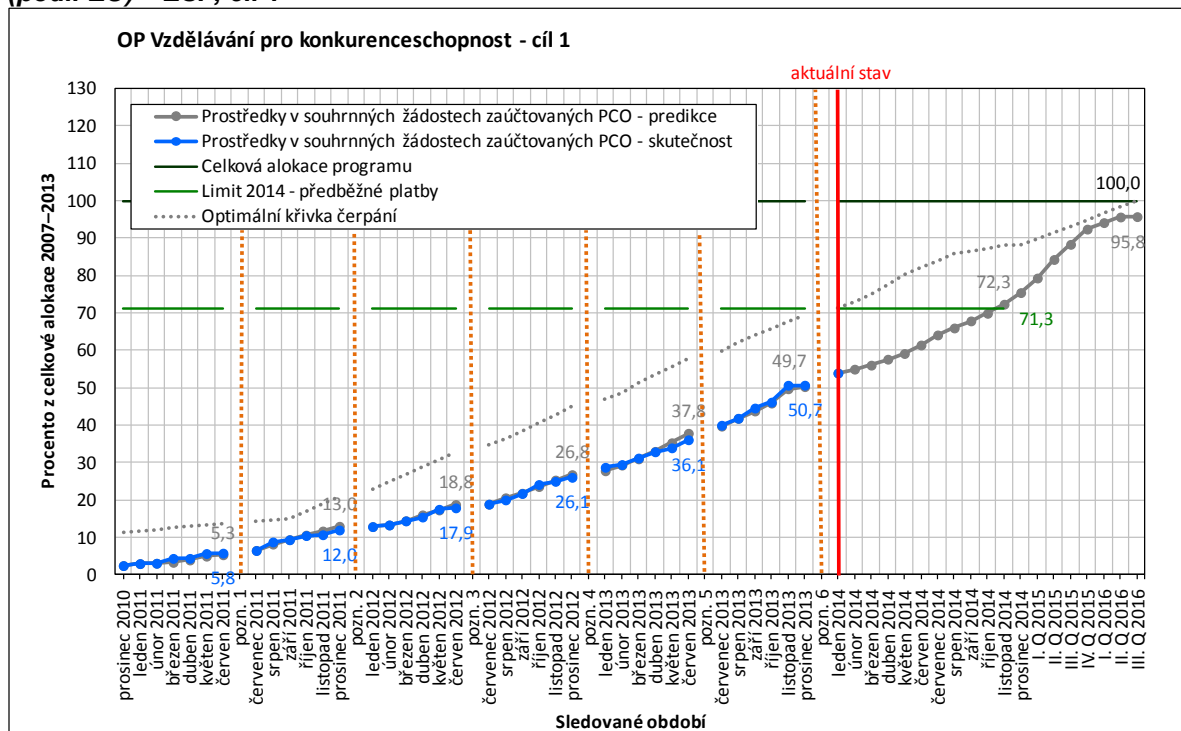
Zdroj: MSC2007 k 5. 2. 2014

Výhled čerpání v roce 2014 a 2015

OP VK je realizován pomocí dvou cílů financovaných z ESF. U obou cílů jsou nastaveny roční limity čerpání, které musí být splněny. **Podle odhadu řídicího orgánu by měl být letos limit čerpání splněn u obou cílů na více než 100 %.** S ohledem na vysokou spolehlivost predikcí v roce 2013 by tedy nemělo dojít k nedočerpání prostředků. Rezerva je nicméně velmi malá a neposkytuje velký prostor pro případné řešení neočekávaných problémů.

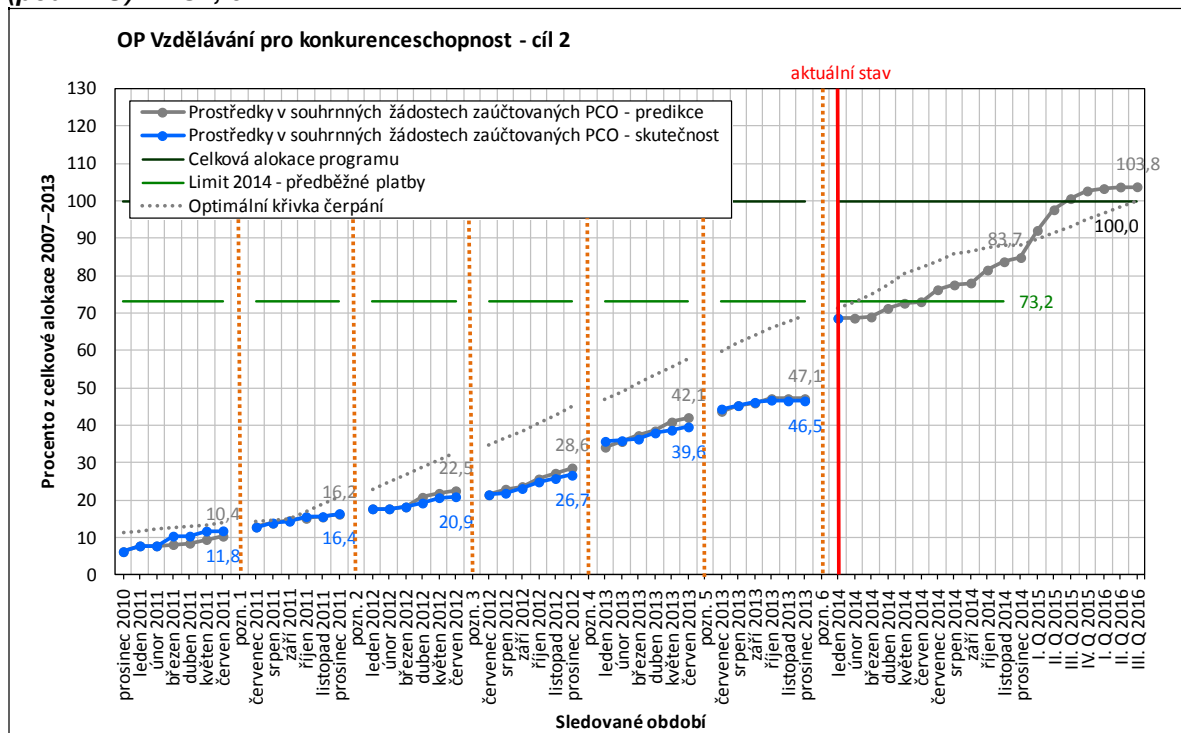
Na konci programového období opět hrozí nevyčerpání prostředků. Výše se bude odvíjet od čerpání v roce 2014, vývoje přetrvávajících rizik (individuální projekty národní apod.) a ve velké míře také vývoje kurzu koruny. Bude záležet také na tom, zda se podaří včas schválit Řídicímu orgánu dostatek projektů. **Předběžně je odhadováno ze strany řídicího orgánu nedočerpání v cíli 1 na 1,9 mld. Kč (EU podíl).**

Graf č. 23 – Vývoj a predikce prostředků v souhrnných žádostech zaúčtovaných MF-PCO (podíl EU) – ESF, cíl 1



Zdroj: MSC2007 – 5. 2. 2014, řídicí orgán OP VK

Graf č. 24 – Vývoj a predikce prostředků v souhrnných žádostech zaúčtovaných MF-PCO (podíl EU) – ESF, cíl 2



Zdroj: MSC2007 – 5. 2. 2014, řídicí orgán OP VK

Krizový plán OP VK

Řídicí orgán OP VK zahrnul do krizového plánu opatření k eliminaci celkem 9 hlavních rizik. Jedná se jak o rizika na úrovni řízení OP VK, tak i nejvýznamnější dílčí rizika k jednotlivým oblastem administrace OP. Krizový plán neobsahuje průřezová rizika a opatření, která je třeba řešit na horizontální úrovni.

Krizový plán obsahuje všechna podstatná aktuální rizika a k nim účinná opatření. Klíčovými riziky jsou:

Řízení alokace programu

S ohledem na výši dosud volných prostředků hrozí nevyužití všech prostředků připadajících na tento program.

Opatření: Vyhlásit nové výzvy.

Gestor: řídicí orgán

Termín: do 30. dubna 2014

Opatření: Navýšit alokace výzev na základě analýzy disponibilní alokace.

Gestor: řídicí orgán

Termín: do 31. července 2014

Individuální projekty národní (IPn)

Problémy s realizací IPn (systémových projektů převážně realizovaných MŠMT) ohrožují plnění predikcí čerpání celého OP, zejména v cíli 2.

Opatření: Stanovit IPn, které předloží mimořádné žádosti o platbu v roce 2014.

Gestor: řídicí orgán ve spolupráci s příjemci IPn

Termín: do 30. září 2014

Závažná zjištění z následného auditu EK

V roce 2014 proběhne audit EK ke kontrole nápravných opatření k auditu EK z roku 2011. V případě

závažných zjištění hrozí pozastavení programu a korekce.

Opatření: *Ověřit plnění nápravných opatření k auditu EK z roku 2011.*

Gestor: řídicí orgán

Termín: do 30. března 2014

Nedostatečná administrativní kapacita zprostředkujících subjektů pro dokončení implementace programu

Existuje riziko, že na konci programového období 2007-2013 by mohla být oslabena administrativní kapacita u zprostředkujících subjektů (kraje) vzhledem k tomu, že tuto roli nebudou vykonávat pro operační program v programovém období 2014-2020.

Opatření: *Prověřit, kde hrozí tento stav. Návazně stanovit strategii a další kroky. Zúžit rozsah delegovaných činností. V případě, že stav administrativní kapacity u zprostředkujících subjektů bude nevyhovující, zúžit agendu delegovanou na subjekty.*

Gestor: řídicí orgán

Termín: do 31. prosince 2014

Bližší popis rizik a opatření je uveden v krizovém plánu OP VK, který je přílohou tohoto materiálu.

Individuální akční plán OP VK z roku 2013

Opatření individuálního akčního plánu byla průběžně plněna. Opatření, která nebyla v plné míře splněna, však neměla zásadní vliv na celkový úspěch akčního plánu. Ztrátu prostředků vlivem nesplnění pravidla n+2 / n+3 na konci roku 2013 se podařilo oproti odhadům z ledna 2013 snížit i přes nepříznivý vývoj kurzu koruny. Nejvýznamnější dopad měly mimořádné monitorovací zprávy, které obsahuje i nový krizový plán.

Zhodnocení z pohledu MMR-NOK

MMR-NOK považuje OP VK i nadále za rizikový. Je však potřeba uvést, že za poslední přibližně rok a půl se řízení programu velmi zkvalitnilo. **V následujícím období je nutné důsledně plnit všechna stanovená opatření a průběžně vyhodnocovat všechna rizika, protože stav čerpání poskytuje pro řešení případných problémů minimální rezervu** a program si nese významná rizika z minulých období. Zejména je potřeba se dále **věnovat IPn a dostatečné absorpční kapacitě.**

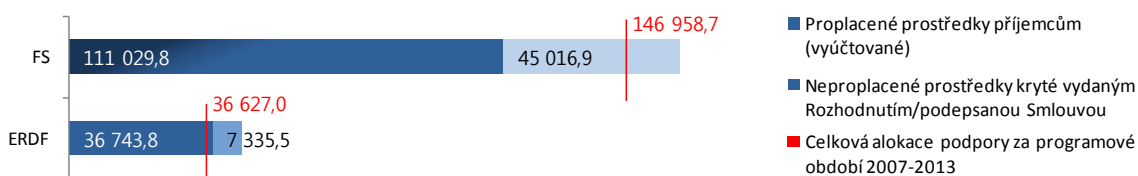
5.2.3 Operační program Doprava (OP D)

Aktuální stav čerpání

Od začátku roku 2007 do 5. února 2014 bylo s příjemci uzavřeno 109 Rozhodnutí o poskytnutí dotace ve výši 200,1 mld. Kč, což představuje 109,0 % z celkové částky určené Ministerstvu dopravy na tento program. Prozatím bylo příjemcům souhrnně za oba fondy proplaceno 147,8 mld. Kč, což je 80,5 % alokace OP D.

V průběhu ledna 2014 došlo k vydání dalších 10 Rozhodnutí o poskytnutí dotace v celkovém objemu 1,0 mld. Kč. Od 3. ledna 2014 do 5. února 2014 bylo příjemcům proplaceno 63,3 mil. Kč.

Graf č. 25 – Finanční čerpání OP D (veřejné prostředky celkem v Kč)



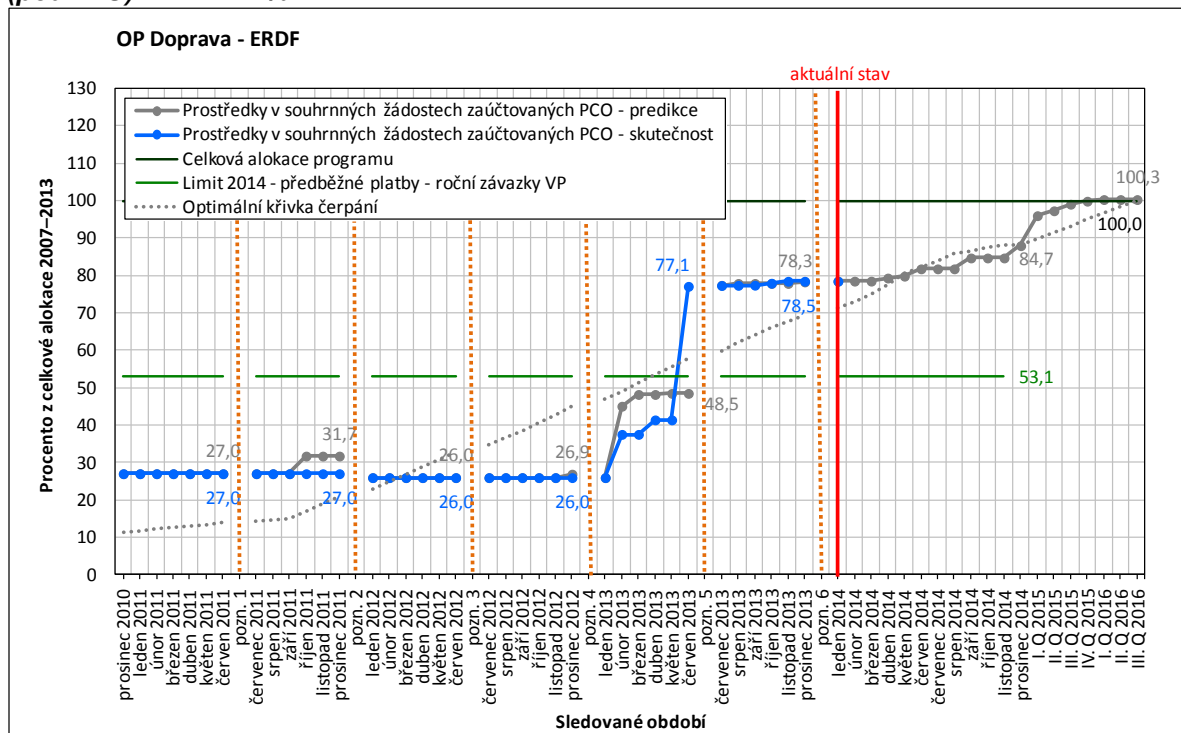
Zdroj: MSC2007 k 5. 2. 2014

Výhled čerpání v roce 2014 a 2015

OP D je financován ze dvou fondů (ERDF a FS) a pro každý fond jsou stanoveny roční povinné limity pro čerpání. **OP D má již nyní splněn limit čerpání pro rok 2014.** V případě ERDF splnil OP D limit čerpání pro rok 2014 bez využití zálohové platby a velkých projektů, u FS je limit splněn s využitím jak zálohové platby, tak i velkých projektů.

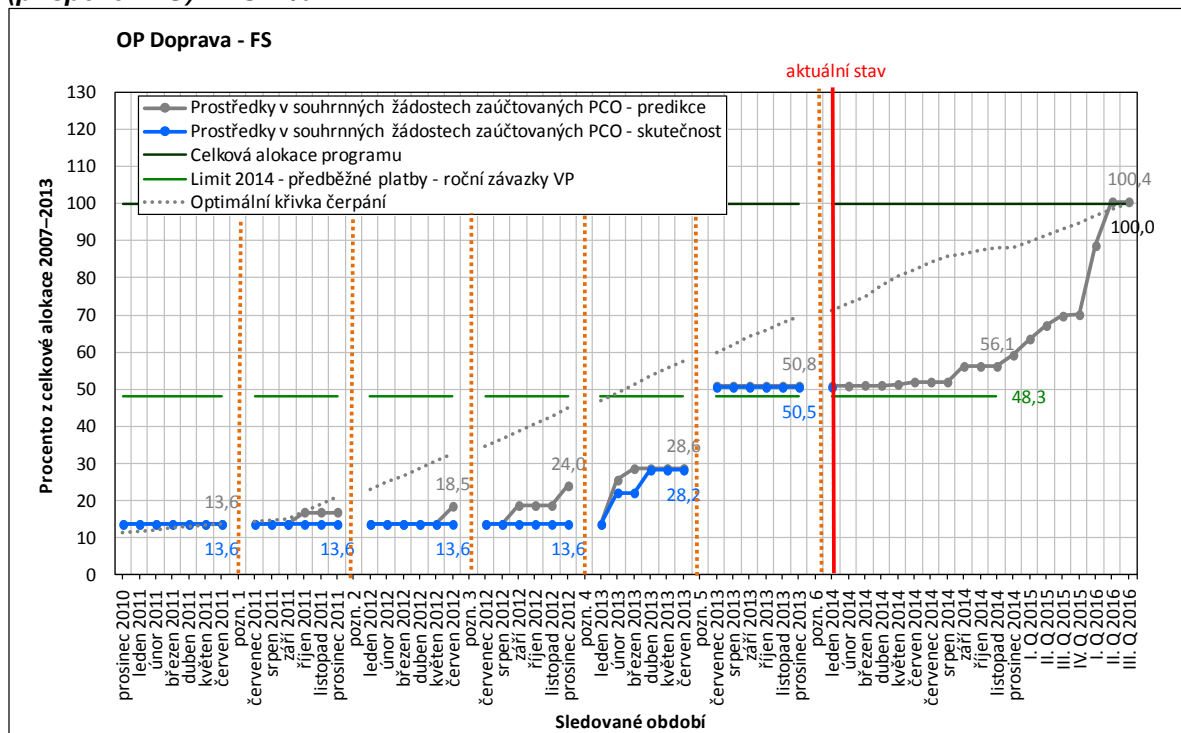
Řídící orgán OP D neodhaduje riziko nedočerpání finančních prostředků ani na konci programového období. Úspěšné vyčerpání všech finančních prostředků však závisí na úspěšné realizaci zejména velkých projektů.

Graf č. 26 – Vývoj a predikce prostředků v souhrnných žádostech zaúčtovaných MF-PCO (podíl EU) – ERDF v %



Poznámka: 1, 2, 3 – aktualizace predikcí
Zdroj: MSC2007 – 5. 2. 2014, řídicí orgán OP D

Graf č. 27 – Vývoj a predikce prostředků v souhrnných žádostech zaúčtovaných MF-PCO (příspěvek EU) – FS v %



Zdroj: MSC2007 – 5. 2. 2014, řídicí orgán OP D

Krizový plán OP D

Krizový plán OP D obsahuje celkem 9 rizik. V krizovém plánu jsou identifikována jak klíčová rizika, tak rizika průřezová. Mezi průřezová rizika patří zejména transpozice směrnice EIA do české legislativy, rizika spojená s přezkumem ze strany ÚOHS a zdržení realizace projektů ve výběrových řízeních. **Klíčová rizika**, která lze ovlivnit opatřeními realizovanými ze strany řídicího orgánu, jsou uvedena níže:

Velké projekty, včetně fázování

OP D je z velké části realizován velkými projekty, jejichž nedokončení by představovalo riziko nedočerpání evropských finančních prostředků a dopad na státní rozpočet. Proto je nutné přistoupit na fázování.

Opatření: Zpracovat fázování pilotního projektu "Rekonstrukce železniční stanice Olomouc", odeslat projekt EK.

Gestor: řídicí orgán

Termín: do 10. března 2014

Opatření: V návaznosti na jednání s EK řídicí orgán aktualizuje seznam fázovaných projektů (termín předložení EK, harmonogram uzavření smluv se zhotovitelem a předpokládány termín vymezení konceptu fázování).

Gestor: řídicí orgán

Termín: do 30. dubna 2014

Opatření: Odeslat všechny velké projekty a všechny fázované velké projekty EK ke schválení.

Gestor: řídicí orgán

Termín: do 30. září 2014

Včasné nedokončení revize OP D

Pokud nebudou schváleny revize programového dokumentu a nedojde k požadovanému rozšíření typu podporovatelných aktivit, nebude potřebně zvýšena absorpční kapacita jednotlivých prioritních os OP D.

Opatření: Dopracovat revizi OP D a zaslat EK ke schválení.

Gestor: řídicí orgán

Termín: do 31. března 2014

Řízení alokace programu

Vyčerpání všech finančních prostředků závisí na úspěšné realizaci zejména velkých projektů a na dalších faktorech. Proto je potřeba připravit náhradní řešení, které pokryje případný výpadek ve velkých projektech.

Opatření: Na základě zmapování absorpční kapacity a disponibilní alokace zpracovat také seznam náhradních projektů, které by byly realizovány v případě, že by došlo k nečekanému navýšení disponibilní alokace OP D (např. z důvodu odstoupení od realizace velkého projektu, neschválení projektů EK, úspor apod.).

Gestor: řídicí orgán

Termín: do 30. června 2014

Bližší popis rizik a opatření je uveden v krizovém plánu OP D, který je přílohou tohoto materiálu.

Individuální akční plán OP D z roku 2013

Již v minulosti byla v případě OP D identifikována rizika ohrožující jeho implementaci. Z toho důvodu byl OP D v minulých letech řazen mezi středně rizikové operační programy a na základě usnesení vlády ČR č. 387/2013 a č. 726/2013 mu byl stanoven individuální akční plán. Ze strany OP D byla většina opatření realizována.

Rezervy v plnění opatření vidí MMR-NOK v realizaci velkým projektům. Do konce roku 2013 nebyly EK předloženy všechny velké projekty, které chce řídicí orgán v programovém období 2007–2013 realizovat a také nedošlo k přípravě pilotního projektu pro fázování. Ze strany řídicího orgánu také nebyla dokončena metodika k posuzování víceprací. Přestože MMR-NOK na řídicí orgán apeluje a vybízí ho k vyšší činnosti, některé z milníků stanovených pro rok 2013 se nepodařilo dosáhnout.

Také je nutné zmínit, že ze strany EK zatím nebyla schválena vnitřní realokace finančních prostředků v OP D. A to z toho důvodu, že revize OP D obsahovala také upřesnění aktivit, kde si EK vyžádala další podklady.

Zhodnocení z pohledu MMR-NOK

MMR-NOK považuje i nadále OP D za rizikový. **Rizikovost spočívá zejména v realizaci velkých projektů. Pokud řídicí orgán nebude v této oblasti více aktivní, nezačne řešit zpoždování plánů čerpání velkých projektů, realizaci a fázování velkých projektů, hrozí, že na konci programového období 2007-2013 nebudou včas vyčerpány všechny prostředky.** Toto nevyčerpání v případě OP D může dosáhnout významných částek v řádech miliard Kč. **To může mít mj. i dopad na státní rozpočet v podobě potřeby dalších prostředků na dofinancování dopravních projektů.**

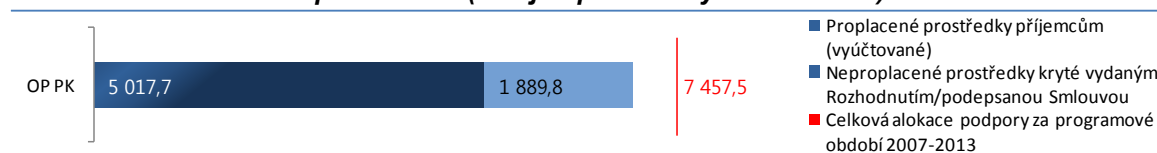
5.2.4 Operační program Praha - Konkurenceschopnost (OP PK)

Aktuální stav čerpání

Od začátku roku 2007 do 5. února 2014 bylo s příjemci uzavřeno 227 Smluv o poskytnutí dotace ve výši 6,9 mld. Kč, což představuje 92,6 % z celkové částky určené Magistrátu hlavního města Prahy na tento program. Prozatím bylo příjemcům proplaceno 5,0 mld. Kč, což je 69,0 % alokace OP PK.

V průběhu ledna 2014 řídící orgán podepsal s příjemci dalších 11 Smluv o poskytnutí dotace v celkovém objemu 435,6 mil. Kč. Od 3. ledna 2014 do 5. února 2014 bylo příjemcům proplaceno 6,1 mil. Kč.

Graf č. 27 – Finanční čerpání OP PK (veřejné prostředky celkem v Kč)

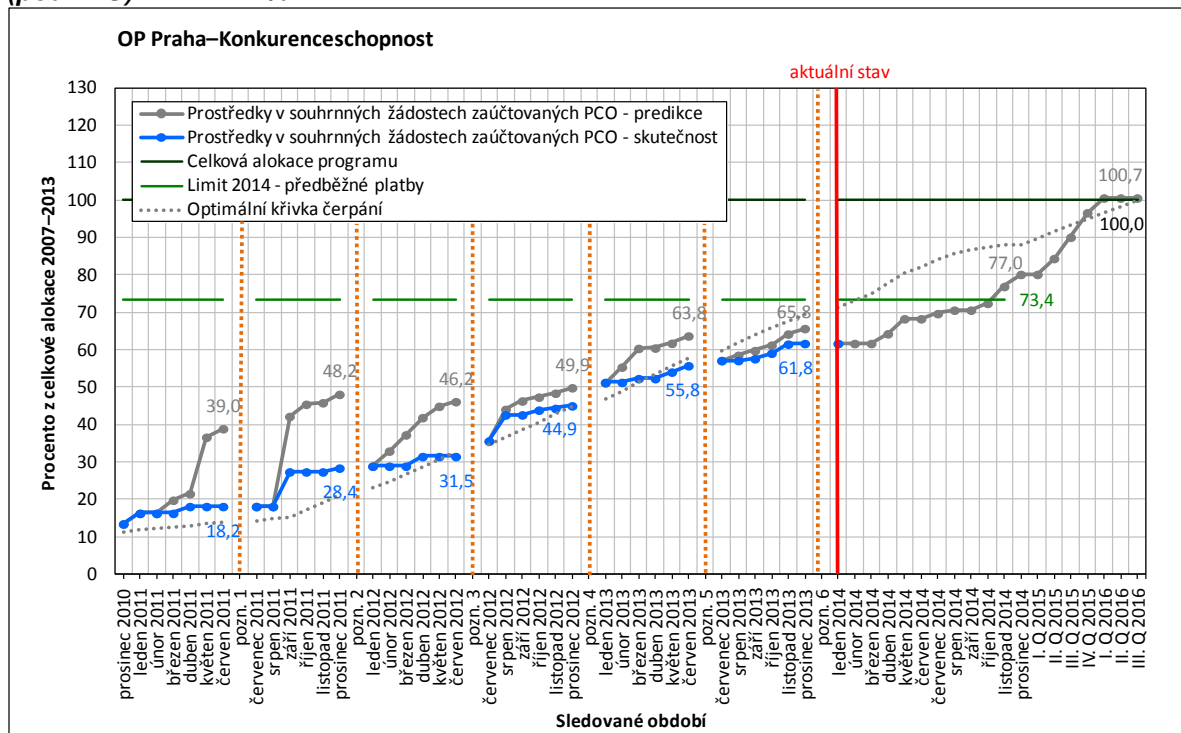


Zdroj: MSC2007 k 5. 2. 2014

Výhled čerpání v roce 2014 a 2015

OP PK je realizován z ERDF. Podle odhadu řídicího orgánu by mělo letos čerpání dosáhnout více jak 100 % limitu pro rok 2014. **Predikce ukazují, že OP PK by neměl v roce 2014 ani na konci programového období 2007–2013 přijít o finanční prostředky.** Rezerva je nicméně velmi malá a neposkytuje velký prostor pro případné řešení neočekávaných problémů. **Vyčerpání všech finančních prostředků však závisí na úspěšné realizaci všech projektů** (jde zejména o projekty schválené a realizované v rámci 11. a 12. výzvy).

Graf č. 28 – Vývoj a predikce prostředků v souhrnných žádostech zaúčtovaných MF-PCO (podíl EU) – ERDF v %



Zdroj: MSC2007 – 5. 2. 2014, řídicí orgán OP PK

Krizový plán OP PK

Krizový plán OP PK zahrnuje celkem 10 klíčových rizik, a to včetně průřezových rizik, jako např. rizika spojená s přezkumem ze strany ÚOHS. Další rizika spočívají v prodlužování harmonogramů realizace projektů, v odstoupení od realizace úvěrů prostřednictvím finančního nástroje Jessica (FN Jessica) a v nedočerpání prostředků vrácených ze strany příjemců. Řídící orgán uvádí opatření k eliminaci výše uvedených rizik. Jedná se o standardní opatření, např. využití flexibility, zásobníků projektů či práce s příjemci.

Klíčová rizika, která lze ovlivnit opatřeními realizovanými ze strany řídicího orgánu:

Odstoupení od realizace FN Jessica

Řídicí orgán odstoupil od realizace FN Jessica z důvodu neúspěšného výběrového řízení. Proto bylo přistoupeno k realokaci prostředků do jiných oblastí.

Opatření: Odeslat návrh revize OP PK ke schválení EK. V návrhu realokovaných částek zohlednit vyhodnocení vyhlášených výzev do 31. března 2014.

Gestor: řídicí orgán

Termín: do 30. června 2014

Řízení alokace programu

Generování dodatečných prostředků vzniklých při realizaci projektů (odstupování žadatelů od projektů, úspory, finanční opravy apod.) a programu (plošné korekce, kurzové riziko apod.) může způsobit nesplnění limitu čerpání v roce 2014 a na konci programového období.

Opatření: Průběžně využívat náhradní projekty.

Gestor: řídicí orgán

Termín: do 31. prosince 2015

Opatření: Vytipovat projekty, u kterých bude možné zkrátit etapy a předložit výdaje k proplacení v roce 2014 tak, aby byly zahrnuty do certifikace na konci tohoto roku. Oslovit příjemce těchto projektů.

Gestor: řídicí orgán

Termín: do 30. dubna 2014

Opatření: Nastavit systém fázování projektů (kontinuální a aktivní spolupráce s příjemci).

Gestor: řídicí orgán

Termín: do 31. května 2014

Individuální akční plán OP PK z roku 2013

OP PK byl v roce 2013 řazen mezi operační programy s nízkým rizikem. Z tohoto důvodu neměl nastaven individuální akční plán.

Zhodnocení z pohledu MMR-NOK

Z výše uvedených důvodů je OP PK nově zařazen mezi středně rizikové programy. Pozornost musí být zaměřena na přípravu revize programového dokumentu spočívající v realokaci finančních prostředků v návaznosti na odstoupení řídicího orgánu od realizace FN Jessica a vyhodnocení vyhlášených výzev do 31. března 2014. Dalším problémovým aspektem realizace OP PK je dočerpání finančních prostředků programu, v tomto ohledu řídicí orgán plánuje využít tzv. fázování projektů a 10% flexibilitu. Další významnou oblastí, kterou je nutné neprodleně řešit, je vyčerpání prostředků na konci roku 2014. V tomto směru je rizikem zdlouhavá realizace projektů. Do plnění finančních plánů zasáhlo také odvolání uchazečů k ÚOHS a následně délka řešení případů na ÚOHS. Celkem byly takto zasaženy výdaje ve výši cca 600 mil. Kč. Řídicí orgán se musí koncentrovat na tyto problémové oblasti, jinak hrozí, že na konci roku 2014 a na konci programového období nebudou včas vyčerpány všechny prostředky.

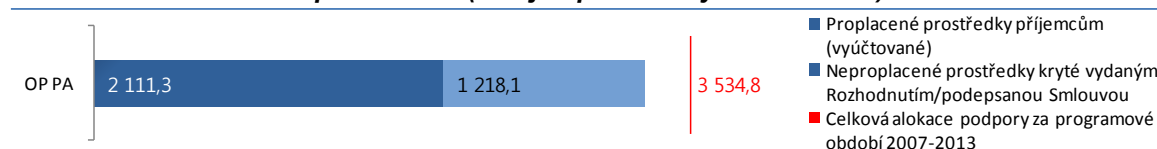
5.2.5 Operační program Praha - Adaptabilita (OP PA)

Aktuální stav čerpání

Od začátku roku 2007 do 5. února 2014 bylo s příjemci uzavřeno 919 Smluv o poskytnutí dotace ve výši 3,3 mld. Kč, což představuje 92,6 % z celkové částky určené Magistrátu hlavního města Prahy na tento program. Prozatím bylo příjemcům proplaceno 2,1 mld. Kč, což je 69,0 % alokace OP PA.

V průběhu ledna 2014 nebyla s příjemci podepsána žádná nová Smlouva. Od 3. ledna 2014 do 5. února 2014 bylo příjemcům proplaceno 32,2 mil. Kč.

Graf č. 29 – Finanční čerpání OP PA (veřejné prostředky celkem v Kč)

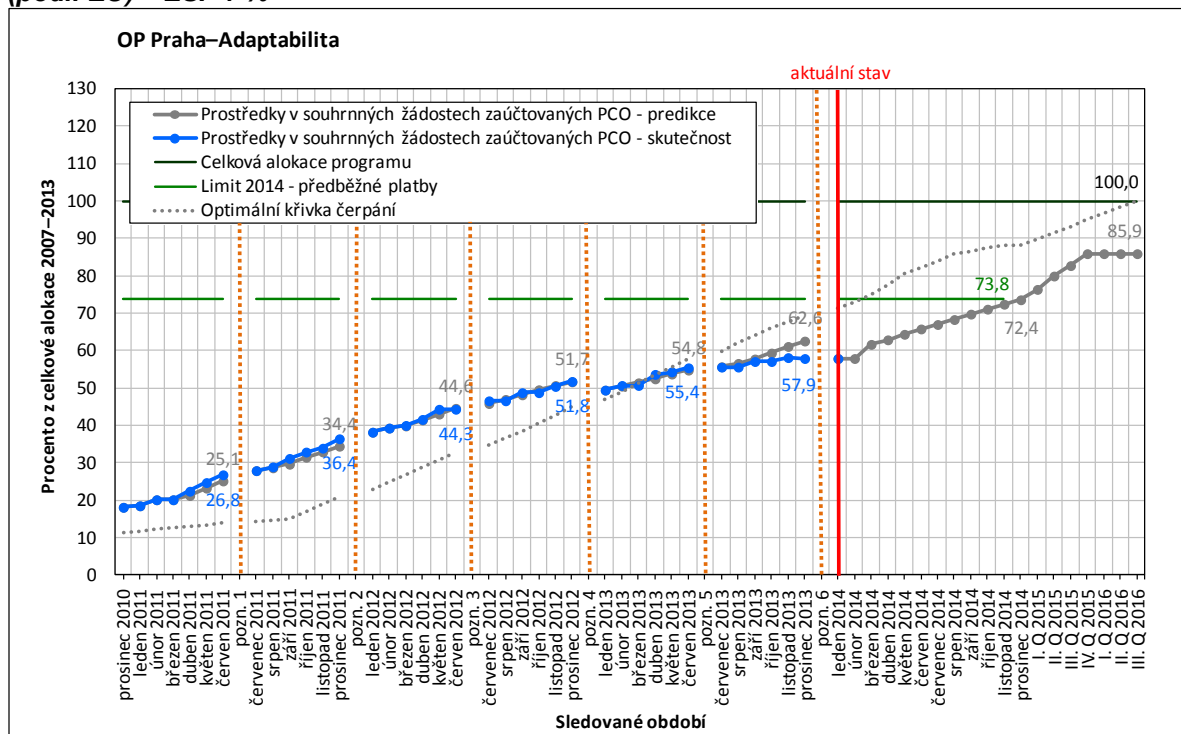


Zdroj: MSC2007 k 5. 2. 2014

Výhled čerpání v roce 2014 a 2015

OP PA je realizován z ESF. Podle odhadu řídicího orgánu by měl být letos limit čerpání splněn přibližně na 98,1 %. To znamená, že by na konci roku 2014 mělo dojít ke ztrátě přibližně 15,8 mil. Kč (EU podíl). Dle odhadu MMR-NOK by ztráta v roce 2014 mohla činit až 35,5 mil. Kč. Na konci programového období je ohroženo podle řídicího orgánu dalších 443,7 mil. Kč (EU podíl).

Graf č. 30 – Vývoj a predikce prostředků v souhrnných žádostech zaúčtovaných MF-PCO (podíl EU) – ESF v %



Zdroj: MSC2007 – 5. 2. 2014, řídicí orgán OP PA

Krizový plán OP PA

Krizový plán OP PA zahrnuje celkem 4 klíčová rizika. Rizika odpovídají problémům, o kterých MMR-NOK informoval vládu ČR při revizi stavu evropských fondů. Jedná se o uzavření auditu EK, dočerpání alokace programu a nevyčerpání všech prostředků v roce 2014 při udělení finanční opravy ze strany EK za výsledky auditu.

Klíčová rizika, která lze ovlivnit opatřeními realizovanými ze strany řídicího orgánu:

Audit Evropské komise

Dosud není uzavřen audit EK z 1. čtvrtletí 2013. V lednu 2014 ČR obdržela finální auditní zprávu EK v anglickém jazyce, po obdržení české verze poběží lhůta 1 měsíc na reakci ČR. V případě, že EK bude požadovat provedení re-auditů na přijatá opatření, hrozí odložení uzavření této problematiky.

Opatření: *Přijmout opatření z auditu EK a odeslat reakci EK v termínu.*

Gestor: řídicí orgán ve spolupráci s MF-AO, MF-PCO a MMR-NOK

Termín: do 1 měsíce od finální auditní zprávy v českém jazyce

Řízení alokace programu

Generování dodatečných prostředků vzniklých při realizaci projektů (odstupování žadatelů od projektů, úspory, finanční opravy apod.) a programu (plošné korekce, kurzové riziko apod.) může způsobit nevyčerpání alokace na konci programového období.

Opatření: *Po ověření reálné situace u žadatelů / příjemců využít zásobník projektů 6. výzvy v prioritní ose 3 Modernizace počátečního vzdělávání.*

Gestor: řídicí orgán

Termín: do 31. května 2014

Opatření: *V návaznosti na analýzu absorpční kapacity, disponibilní alokace, příp. dalších faktorů vyhlásit nové výzvy s cílem snížit riziko nedočerpání prostředků na konci programového období.*

Gestor: řídicí orgán

Termín: do 31. května 2014

Individuální akční plán z roku 2013

OP PA byl v průběhu roku 2013 přeřazen ze skupiny operačních programů s nízkým rizikem mezi středně rizikové operační programy. Z toho důvodu OP PA neměl individuální akční plán. Problematika byla řešena na koordinačních schůzkách k vypořádání auditu EK.

Zhodnocení z pohledu MMR-NOK

Z výše uvedených důvodů OP PA zůstává zařazen mezi středně rizikové programy. **Klíčové je uzavření auditu EK, tj. vyjednat a dohodnout s EK formu nápravných opatření**, zejména adekvátní výši finanční opravy za systémová pochybení a tuto finanční opravu následně odečíst z výkazu výdajů. Obnovení plateb do konce roku 2014 by ještě mohl ohrozit požadavek EK na provedení re-auditů potvrzujícího dostatečnost přijatých nápravných opatření. **Druhou významnou oblastí je dočerpání.** OP PA je operační program s nejvyšším převisem poptávky nad alokací programu, přesto řídicí orgán predikuje nedočerpání operačního programu ve výši 443,7 mil. Kč. Zásobník projektů 6. výzvy v prioritní ose 3 Modernizace počátečního vzdělávání má maximální kapacitu 35 mil. Kč. Ostatní zásobníky projektů byly již saturovány, např. vnějšími realokacemi z OP VK a OP LZZ. **Takže je nezbytně nutné provést vnitřní analýzu stavu implementace a stanovit další postup dočerpání alokace OP PA. Řídicí orgán se musí koncentrovat na tyto problémové oblasti, jinak hrozí, že na konci roku 2014 a na konci programového období mohou být ztráty ještě vyšší. Dále je potřeba, aby řídicí orgán vyhlásil další výzvy a vytvořil si zásobníky projektů.**

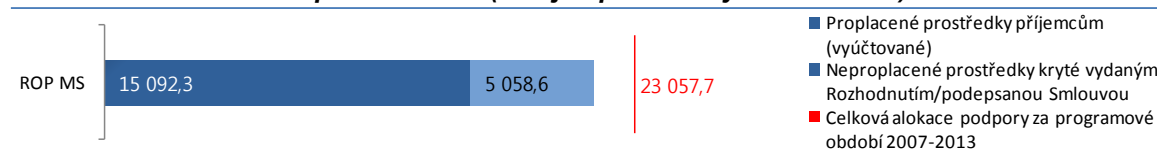
5.2.6 Regionální operační program Moravskoslezsko (ROP MS)

Aktuální stav čerpání

Od začátku roku 2007 do 5. února 2014 bylo s příjemci uzavřeno 772 Smluv o poskytnutí dotace ve výši 20,2 mld. Kč, což představuje 87,4 % z celkové částky určené pro ROP MS. Prozatím bylo příjemcům proplaceno 15,1 mld. Kč, což je 65,5 % ze všech prostředků.

V průběhu ledna 2014 došlo k podepsání 2 Smluv o poskytnutí dotace v celkovém objemu 91,9 mil. Kč. Od 3. ledna 2014 do 5. února 2014 bylo příjemcům proplaceno 3,5 mil. Kč.

Graf č. 31 – Finanční čerpání ROP MS (veřejné prostředky celkem v Kč)

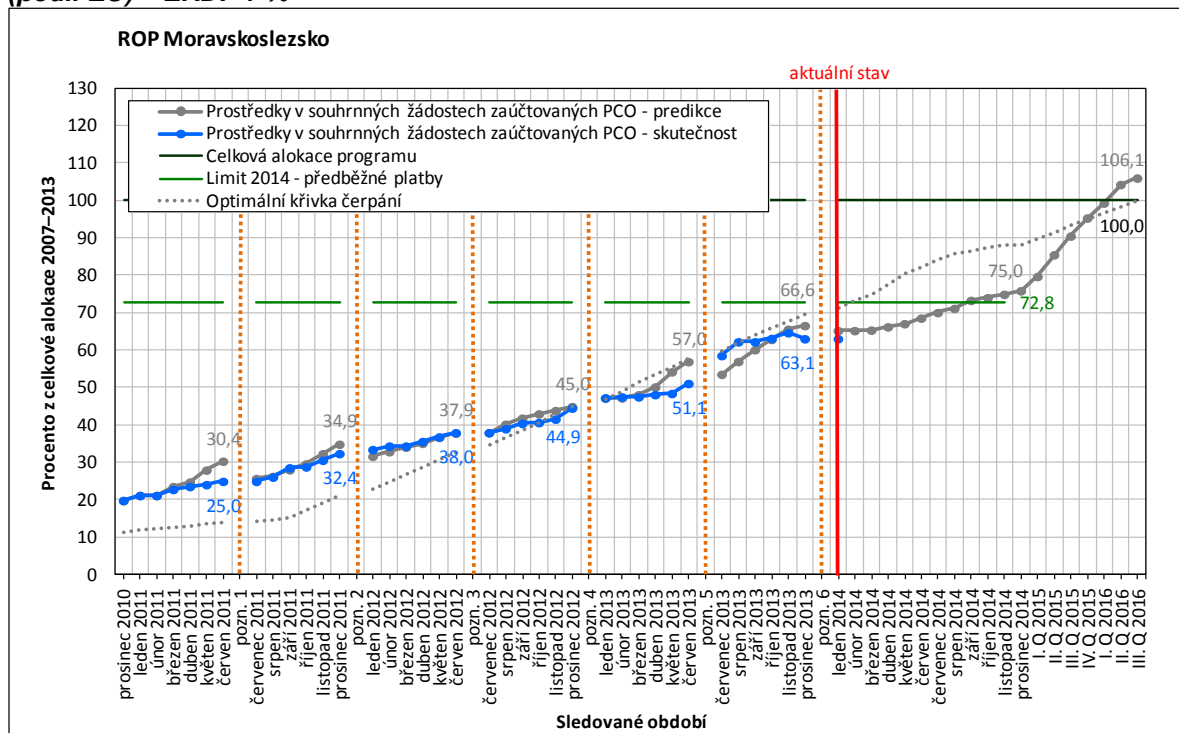


Zdroj: MSC2007 k 5. 2. 2014

Výhled čerpání v roce 2014 a 2015

ROP MS je realizován z ERDF. Podle odhadu řídicího orgánu by mělo letos čerpání dosáhnout více než 100 % limitu pro rok 2014. **Predikce tedy ukazují, že ROP MS by neměl v roce 2014 ani na konci programového období 2007–2013 přijít o finanční prostředky.** Vyčerpání všech prostředků však závisí na úspěšné realizaci všech projektů. Rezerva je nicméně velmi malá a neposkytuje velký prostor pro případné řešení neočekávaných problémů. **Dle předběžného odhadu MMR-NOK by na konci programového období mohlo být ohroženo cca 1,0 mld. Kč (EU podíl).**

Graf č. 32 – Vývoj a predikce prostředků v souhrnných žádostech zaúčtovaných MF-PCO (podíl EU) – ERDF v %



Zdroj: MSC2007 – 5. 2. 2014, řídicí orgán ROP MS

Krizový plán ROP MS

Řídící orgán v krizovém plánu ROP MS definoval celkem 8 rizik. Mezi nejvýznamnější rizika patří nevyužití navýšené alokace vlivem intervence ČNB s finančním dopadem 540 mil. Kč a nedokončení projektů do 31. prosince 2015, přičemž řídicí orgán připouští, že 10 % projektů se nestihne zrealizovat. V tomto případě řídicí orgán upozornil příjemce, že musí projekty dokončit na vlastní náklady do podzimu 2016. Z pohledu řídicího orgánu i MMR-NOK je mezi hlavní rizika řazeno také nevyjasněné financování ROP MS po 31. prosinci 2015 z pohledu proplácení žádostí o platbu i samotného fungování Úřadu Regionální rady v 1. pololetí 2016 a v období přípravy uzavření programu, tj. do 31. března 2017. S tím souvisí také fluktuace zaměstnanců řídicího orgánu v důsledku nevyjasněné budoucnosti Úřadu Regionální rady.

Klíčovými riziky, která lze ovlivnit opatřeními realizovanými ze strany řídicího orgánu, jsou:

Řízení alokace programu

Generování dodatečných prostředků vzniklých při realizaci projektů (odstupování žadatelů od projektů, úspory, finanční opravy apod.) a programu (např. kurzové riziko) může způsobit nevyčerpání alokace na konci programového období.

Opatření: Přenést kurzové riziko roku 2015/16 na příjemce projektů s dotací nad 20 mil. Kč, které budou končit ve 3. a 4. čtvrtletí 2015.

Gestor: řídicí orgán

Termín: do 31. března 2014

Opatření: Nastavit termíny pro realizaci projektů s rezervou, stanovit povinné termíny pro zahájení projektu a ukončení zadávacích řízení.

Gestor: řídicí orgán

Termín: průběžně

Opatření: Upozornit příjemce, že musí projekty dokončit na vlastní náklady do podzimu 2016.

Gestor: řídicí orgán

Termín: do 31. března 2014

Problematická realizace projektů IPRM (Karviná a Ostrava)

Rizikem jsou především veřejné zakázky. Při opakovaném výběrovém řízení by došlo k významnému ohrožení čerpání.

Opatření: Dohodnout se s gestory IPRM na termínech zahájení realizace projektů (v případě nedodržení termínu musí nahradit jiným projektem).

Gestor: řídicí orgán

Termín: do 30. června 2014

Opatření: Náhradní projekty v IPRM - vyhlásit výzvu pro všechna města zapojená do čerpání prostřednictvím IPRM.

Gestor: řídicí orgán

Termín: do 30. června 2014

Bližší popis rizik a opatření je uveden v krizovém plánu ROP MS, který je přílohou tohoto materiálu.

Individuální akční plán z roku 2013

ROP MS byl v roce 2013 řazen mezi operační programy s nízkým rizikem. Z tohoto důvodu neměl nastaven individuální akční plán.

Zhodnocení z pohledu MMR-NOK

V případě ROP MS vyhodnotilo MMR-NOK několik rizik se střední významností. Zejména se jedná o rizika, která jsou uvedena i ze strany ROP MS v krizovém plánu. Na základě multikriteriálního hodnocení se pak ROP MS umístil na dolní hranici pro středně rizikové operační programy. Proto bude s ROP MS probíhat užší spolupráce a při dalším hodnocení rizikovosti operačních programů budou zohledněny všechny dodatečné vstupy.

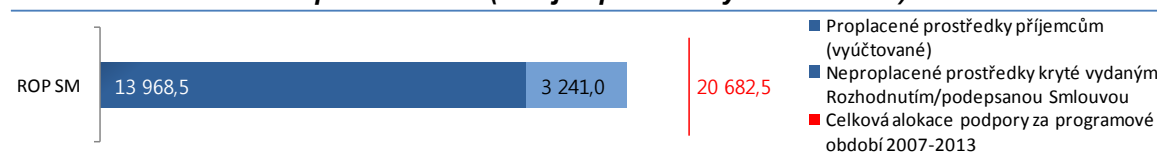
5.2.7 Regionální operační program Střední Morava (ROP SM)

Aktuální stav čerpání

Od začátku roku 2007 do 5. února 2014 bylo s příjemci uzavřeno 847 Smluv o poskytnutí dotace ve výši 17,2 mld. Kč, což představuje 83,2 % z celkové částky určené ROP SM. Prozatím bylo příjemcům proplaceno 14,0 mld. Kč, což je 67,8 % alokace ROP SM.

V průběhu ledna 2014 řídicí orgán podepsal s příjemci dalších 10 Smluv o poskytnutí dotace v celkovém objemu 187,5 mil. Kč. Od 3. ledna 2014 do 5. února 2014 nebyly příjemcům proplaceny žádné prostředky.

Graf č. 33 – Finanční čerpání ROP SM (veřejné prostředky celkem v Kč)

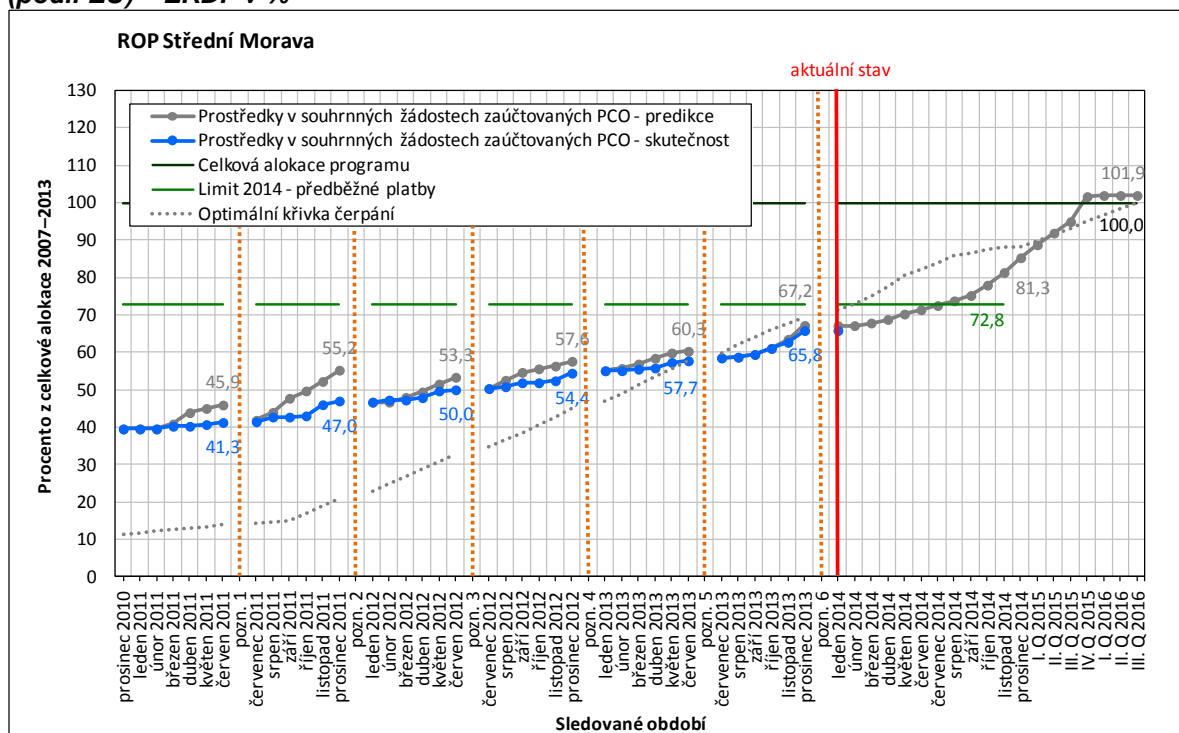


Zdroj: MSC2007 k 5. 2. 2014

Výhled čerpání v roce 2014 a 2015

ROP SM je realizován z ERDF. Podle odhadu řídicího orgánu by měl být letos limit čerpání bez problémů naplněn. **Predikce tedy ukazují, že ROP SM by neměl v roce 2014 ani na konci programového období 2007–2013 přijít o finanční prostředky.** Vyčerpání všech finančních prostředků však závisí na úspěšné realizaci všech projektů. **Dle předběžného odhadu MMR-NOK by na konci programového období mohlo být ohroženo cca 0,8 mld. Kč (EU podíl).**

Graf č. 34 – Vývoj a predikce prostředků v souhrnných žádostech zaúčtovaných MF-PCO (podíl EU) – ERDF v %



Zdroj: MSC2007 – 5. 2. 2014, řídicí orgán ROP SM

Krizový plán ROP SM

Krizový plán ROP SM zahrnuje celkem 6 rizik. Většina z nich se váže k realizaci ROP SM. Z krizového plánu vyplývá, že ROP SM přijal řadu systémových a operativních opatření, aby eliminoval identifikovaná rizika.

Klíčová rizika, která lze ovlivnit opatřeními realizovanými ze strany řídicího orgánu:

Řízení alokace programu

Generování dodatečných prostředků vzniklých při realizaci projektů (odstupování žadatelů od projektů, úspory, finanční opravy apod.) a programu (např. kurzové riziko) může způsobit nevyčerpání alokace na konci programového období.

Opatření: Mezi podstatné změny zařadit povinnost dodržet celkový objem plánovaných žádostí o platbu od 1. ledna do 30. září 2014.

Gestor: řídicí orgán

Termín: do 30. září 2014

Opatření: Vytipovat projekty, u kterých bude možné zkrátit etapy tak, aby byla minimalizována případné nedočerpání v roce 2014 a na konci programového období. Oslovit příjemce těchto projektů.

Gestor: řídicí orgán

Termín: do 31. května 2014

Zpoždění v realizaci IPRM

Projekty realizované v rámci IPRM Zlín a Olomouc se potýkají se zpožděním.

Opatření: Převést prostředky nevyčerpané v rámci IPRM do jiných oblastí podpor s případným využitím 10% flexibility.

Gestor: řídicí orgán

Termín: při odeslání závěrečné žádosti o platbu

Individuální akční plán z roku 2013

ROP SM byl v roce 2013 řazen mezi operační programy s nízkým rizikem. Z tohoto důvodu neměl nastaven individuální akční plán.

Zhodnocení z pohledu MMR-NOK

Hodnocení rizikovosti ROP SM vyšlo na dolní hranici pro středně rizikové programy. Z krizového plánu vyplývá, že řídicí orgán již přijal řadu opatření pro snížení rizik. Jedná se zejména o dočerpání alokace, nedodržení finančních plánů a zpoždění v realizaci IPRM. Při dalším hodnocení rizikovosti operačních programů budou zohledněny všechny dodatečné vstupy. **Řídicí orgán se musí dále zaměřit na své procesy a důkladně monitorovat zejména rizikové projekty, aby bylo minimalizováno riziko ztráty.**

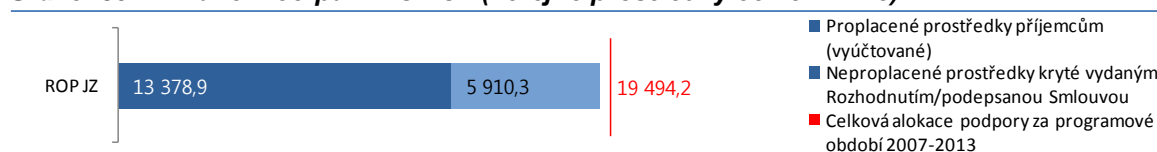
5.2.8 Regionální operační program Jihozápad (ROP JZ)

Aktuální stav čerpání

Od začátku roku 2007 do 5. února 2014 bylo s příjemci uzavřeno 749 Smluv o poskytnutí dotace ve výši 19,3 mld. Kč, což představuje 98,9 % z celkové částky určené na ROP JZ. Prozatím bylo příjemcům proplaceno 13,4 mld. Kč, což je 68,6 % alokace ROP JZ.

V lednu 2014 došlo k nárůstu prostředků proplacených příjemcům o 0,3 mil. Kč.

Graf č. 35 – Finanční čerpání ROP JZ (veřejné prostředky celkem v Kč)

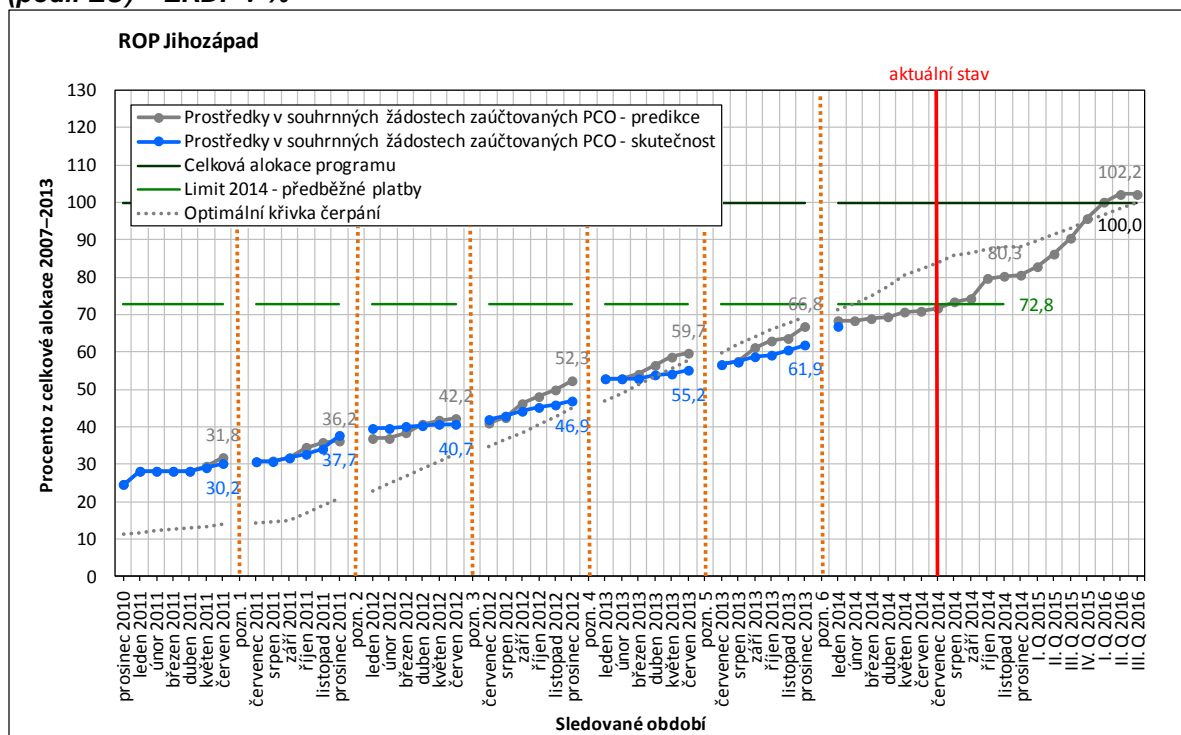


Zdroj: MSC2007 k 5. 2. 2014

Výhled čerpání v roce 2014 a 2015

ROP JZ je realizován z ERDF. Podle odhadu řídicího orgánu by měl být letos limit čerpání bez problémů naplněn. **Predikce tedy ukazují, že ROP JZ by neměl v roce 2014 ani na konci programového období 2007–2013 přijít o finanční prostředky.** Vyčerpání všech finančních prostředků však závisí na úspěšné realizaci všech projektů.

Graf č. 36 – Vývoj a predikce prostředků v souhrnných žádostech zaúčtovaných MF-PCO (podíl EU) – ERDF v %



Zdroj: MSC2007 – 5. 2. 2014, řídicí orgán ROP JZ

Krizový plán ROP JZ

V krizovém plánu ROP JZ je identifikováno celkem 7 rizik. Jedná se jak o rizika, která je možná řešit z úrovně řídicího orgánu, tak o rizika průřezová. Mezi průřezová rizika patří například stabilizace administrativní kapacity a problematika oblasti kontroly a auditů.

Významným specifickým rizikem je vysoká předpokládaná chybovost výdajů vykázaná ve Výroční kontrolní zprávě za rok 2013 a následné pozastavení procesu certifikace výdajů. Řídicí orgán se nyní bude soustředit na vyjednávání o výši nezpůsobilých výdajů u auditů operací, které ještě nebyly ukončené, ale jejich předpokládaná chyba byla do výroční kontrolní zprávy započtena, přičemž tyto neuzavřené audity mohou mít zásadní vliv na snížení celkové chybovosti programu. Po uhrazení finanční opravy bude možné obnovit proces certifikace výdajů.

Klíčová rizika, která lze ovlivnit opatřeními realizovanými ze strany řídicího orgánu:

Řízení alokace programu

Generování dodatečných prostředků vzniklých při realizaci projektů (odstupování žadatelů od projektů, úspory, finanční opravy apod.) a programu (např. kurzové riziko) může způsobit nevyčerpání alokace na konci programového období.

Opatření: Aktualizace plánu výzev a vyhlášení posledních výzev s tzv. otevřenou alokací a vytvoření zásobníků projektů.

Gestor: řídicí orgán

Termín: do 30. dubna 2014

Opatření: Vytipovat projekty, u kterých bude možné zkrátit etapy tak, aby byla minimalizována případné nedočerpání v roce 2014 a na konci programového období. Oslovit příjemce těchto projektů.

Gestor: řídicí orgán

Termín: do 30. dubna 2014

Vysoká chybovost programu

Na základě výsledku auditu operací došlo k překročení celkové chybovosti programu (cca 15,5 %) a následnému pozastavení certifikace, což může v konečném důsledku vést k nedočerpání alokace programu.

Opatření: Přijmout opatření v návaznosti na vysokou chybovost uvedenou ve Výroční kontrolní zprávě za rok 2013.

Gestor: řídicí orgán

Termín: do 31. října 2014

Bližší popis rizik a opatření je uveden v krizovém plánu ROP JZ, který je přílohou tohoto materiálu.

Individuální akční plán z roku 2013

ROP JZ byl v roce 2013 řazen mezi operační programy s nízkým rizikem. Z tohoto důvodu neměl nastaven individuální akční plán.

Zhodnocení z pohledu MMR-NOK

Z výše uvedených důvodů je ROP JZ nově identifikován jako středně rizikový program. **Uplatnění korekcí či další vlivy navyšují disponibilní alokaci, což může mít dopad na nedočerpání alokace ROP JZ. Proto je nyní důležité, aby se řídicí orgán zaměřil na řešení výše popsanych problémů a apeloval na rychlé obnovení certifikace programu.**

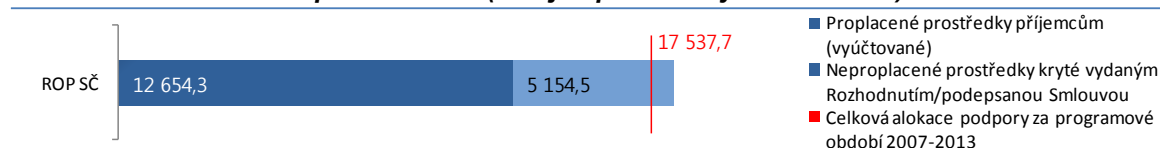
5.2.9 Regionální operační program Střední Čechy (ROP SČ)

Aktuální stav čerpání

Od začátku roku 2007 do 5. února 2014 bylo s příjemci uzavřeno 776 Smluv o poskytnutí dotace ve výši 17,8 mld. Kč, což představuje 101,5 % z celkové částky určené ROP SČ (bez zohlednění nedočerpaných prostředků). Prozatím bylo příjemcům proplaceno 12,7 mld. Kč, což je 72,1 % alokace ROP SČ.

V průběhu ledna 2014 řídicí orgán podepsal s příjemci dalších 9 Smluv o poskytnutí dotace v celkovém objemu 201,5 mil. Kč. Od 3. ledna 2014 do 5. února 2014 nebyly příjemcům proplaceny žádné prostředky.

Graf č. 37 – Finanční čerpání ROP SČ (veřejné prostředky celkem v Kč)

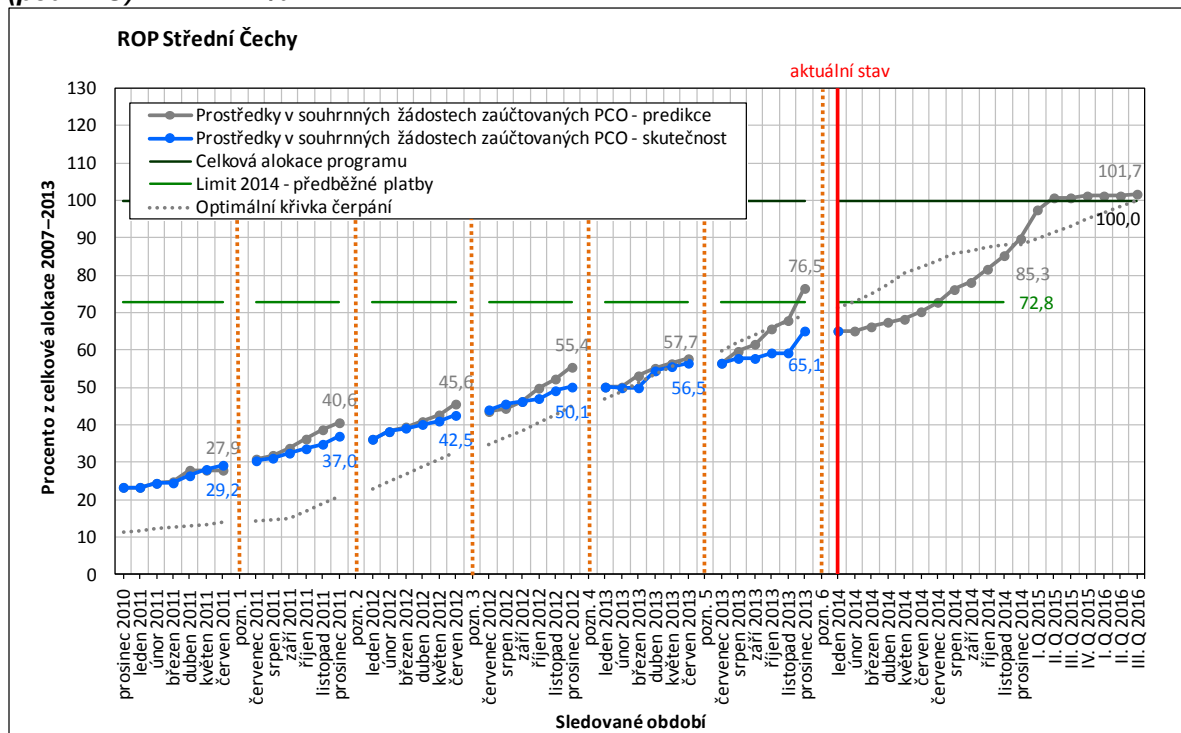


Zdroj: MSC2007 k 5. 2. 2014

Výhled čerpání v roce 2014 a 2015

ROP SČ je realizován z ERDF. Podle odhadu řídicího orgánu by měl být letos limit čerpání bez problémů naplněn. **Predikce tedy ukazují, že ROP SČ by neměl v roce 2014 ani na konci programového období 2007–2013 přijít o finanční prostředky.** Vyčerpání všech finančních prostředků však závisí na úspěšné realizaci všech projektů. **Dle předběžného odhadu MMR-NOK by na konci programového období mohlo být ohroženo cca 95,0 mil. Kč (EU podíl).**

Graf č. 38 – Vývoj a predikce prostředků v souhrnných žádostech zaúčtovaných MF-PCO (podíl EU) – ERDF v %



Zdroj: MSC2007 – 5. 2. 2014, řídicí orgán ROP SČ

Krizový plán ROP SČ

Krizový plán ROP SČ zahrnuje celkem 5 rizik. **Z krizového plánu je zřejmé, že přetrvávajícím rizikem je neuzavřený audit EK. Další rizika se váží na nedočerpaní programu v důsledku prostředků, které se průběžně uvolňují a zvyšují disponibilní alokaci a také nedokončení projektů ze strany příjemců.** Řídicí orgán nastavil opatření k eliminaci rizik (např. vyhlášení výzev, vytvoření zásobníků projektů, stanovení termínů pro realizaci projektů).

Klíčová rizika, která lze ovlivnit opatřeními realizovanými ze strany řídicího orgánu:

Audit Evropské komise

Dosud není uzavřen audit EK. V dopisu EK z prosince 2013 (anglická verze), ani ve stejném dopisu z února 2014 (česká verze) nebyla zohledněna reakce ČR na průběžnou verzi auditní zprávy. Aktuálně běží lhůta dvou měsíců pro vyjádření k dopisu EK.

Opatření: *Přijmout adekvátní opatření vyplývající z finální auditní zprávy EK a dopisu EK ze dne 11. února 2014 a odeslat reakci ČR na finální auditní zprávu EK.*

Gestor: Řídící orgán ve spolupráci s MF-AO, MF-PCO a MMR-NOK

Termín: do 1 měsíce od finální auditní zprávy

Řízení alokace programu

Generování dodatečných prostředků vzniklých při realizaci projektů (odstupování žadatelů od projektů, úspory, finanční opravy apod.) a programu (např. kurzové riziko) může způsobit nevyčerpání alokace na konci programového období.

Opatření: *Vytvořit zásobník projektů.*

Gestor: Řídící orgán

Termín: do 30. června 2014

Opatření: *Vytipovat projekty, u kterých bude možné zkrátit etapy tak, aby byla minimalizována případné nedočerpání v roce 2014 a na konci programového období. Oslovit příjemce těchto projektů.*

Gestor: Řídící orgán

Termín: do 30. dubna 2014

Individuální akční plán z roku 2013

ROP SČ byl v průběhu roku 2013 přeřazen ze skupiny operačních programů s nízkým rizikem mezi středně rizikové programy. Z toho důvodu neměl nastaven individuální akční plán. Problematika byla řešena v rámci koordinačních schůzek k vypořádání auditu EK.

Zhodnocení z pohledu MMR-NOK

Z výše uvedených důvodů ROP SČ zůstává zařazen mezi středně rizikové programy. **Klíčové je uzavření auditu EK, tj. dohodnout s EK formu nápravných opatření.** Obnovení plateb do konce roku 2014 by ještě mohl ohrozit požadavek EK na provedení re-auditů potvrzujícího dostatečnost přijatých nápravných opatření.

5.3 Operační programy s nízkým rizikem

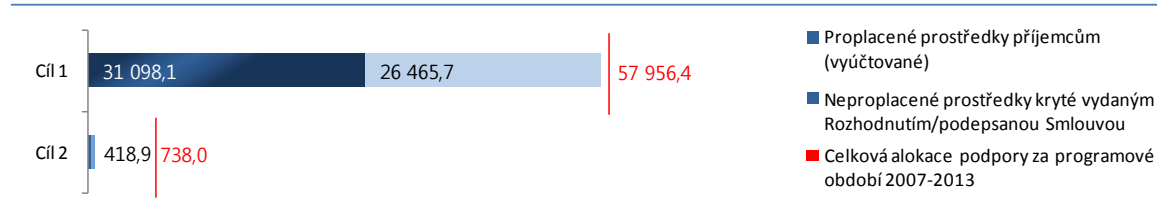
5.3.1 Operační program Lidské zdroje a zaměstnanost (OP LZZ)

Aktuální stav čerpání

Od začátku roku 2007 do 5. února 2014 bylo s příjemci uzavřeno 5 081 Rozhodnutí o poskytnutí dotace ve výši 58,3 mld. Kč, což představuje 99,3 % z celkové částky určené Ministerstvu práce a sociálních věcí na tento program. Prozatím bylo příjemcům za oba cíle proplaceno 31,4 mld. Kč, což je 53,5 % alokace OP LZZ.

V průběhu ledna 2014 došlo k vydání dalších 83 Rozhodnutí o poskytnutí dotace v celkovém objemu 257,9 mil. Kč. Od 3. ledna 2014 do 5. února 2014 bylo příjemcům proplaceno 265,5 mil. Kč.

Graf č. 39 – Finanční čerpání OP LZZ (veřejné prostředky celkem v Kč)



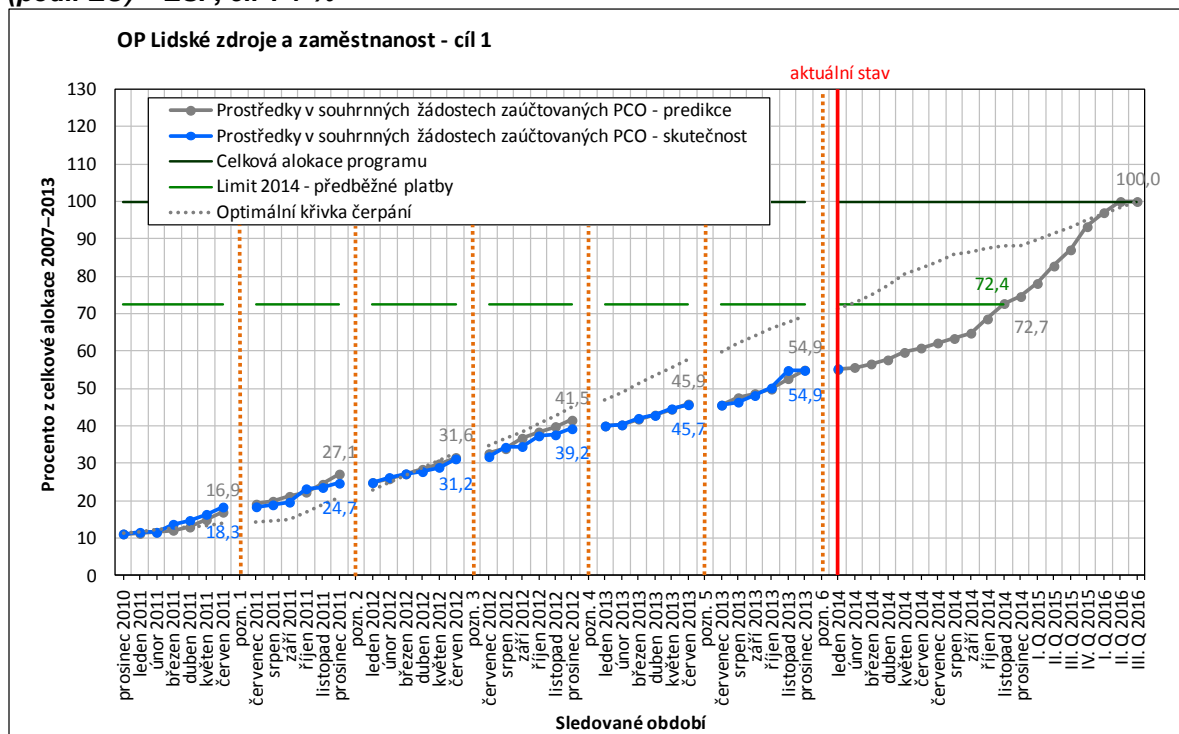
Zdroj: MSC2007 k 5. 2. 2014

Výhled čerpání v roce 2014 a 2015

OP LZZ je realizován pomocí dvou cílů financovaných z ESF. U obou cílů jsou nastaveny roční limity čerpání, které musí být splněny. **Podle odhadu řídicího orgánu by měl být letos limit čerpání splněn pro oba cíle.** Rezerva je nicméně velmi malá a neposkytuje velký prostor pro případné řešení neočekávaných problémů.

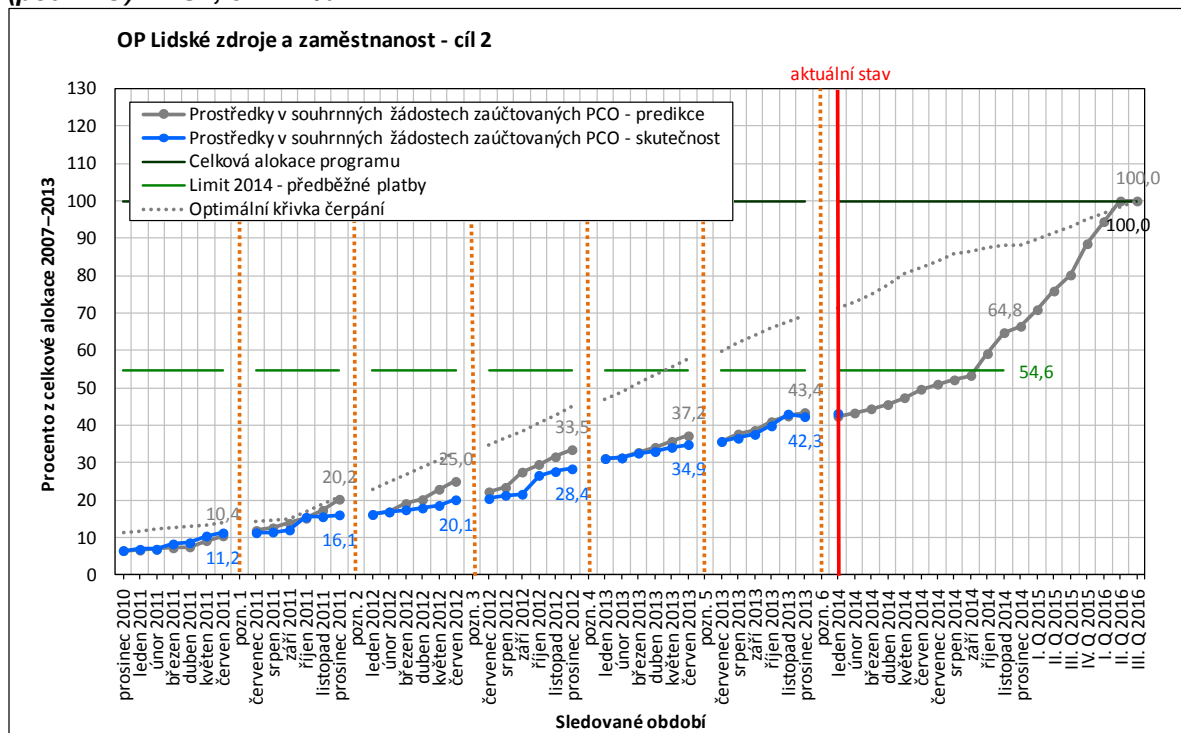
Na konci programového období řídicí orgán nepředpokládá nedočerpání finančních prostředků. Vyčerpání celé alokace programu se však bude odvíjet od úspěšnosti realizace všech projektů. **Dle předběžného odhadu MMR-NOK by na konci programového období mohlo být ohroženo cca 1,1 mld. Kč (EU podíl) v cíli 1 a 172,9 mil. Kč (EU podíl) v cíli 2.**

Graf č. 40 – Vývoj a predikce prostředků v souhrnných žádostech zaúčtovaných MF-PCO (podíl EU) – ESF, cíl 1 v %



Zdroj: MSC2007 – 5. 2. 2014, řídicí orgán OP LZZ

Graf č. 41 – Vývoj a predikce prostředků v souhrnných žádostech zaúčtovaných MF-PCO (podíl EU) – ESF, cíl 2 v %



Zdroj: MSC2007 – 5. 2. 2014, řídicí orgán OP LZZ

Krizový plán OP LZZ

Krizový plán OP LZZ obsahuje celkem 7 rizik. V krizovém plánu jsou identifikována klíčová i průřezová rizika. **Klíčová rizika**, která lze ovlivnit opatřeními realizovanými ze strany řídicího orgánu, jsou uvedena níže.

Řízení alokace programu

Generování dodatečných prostředků vzniklých při realizaci projektů (odstupování žadatelů od projektů, úspory, finanční opravy apod.) a programu (např. kurzové riziko) může způsobit nevyčerpání alokace na konci programového období.

Opatření: *Alokovat část prostředků na posílení stávajících projektů v oblasti aktivní politiky zaměstnanosti nebo na vyhlášení dodatečných výzev v oblasti aktivní politiky zaměstnanosti.*

Gestor: řídicí orgán

Termín: do 30. června 2014

Nedostatečná administrativní kapacita zprostředkujících subjektů pro dokončení implementace programu

Existuje riziko, že na konci programového období 2007-2013 by mohla být oslabena administrativní kapacita u zprostředkujících subjektů vzhledem k tomu, že tuto roli nebudou vykonávat pro operační programy v programovém období 2014-2020.

Opatření: *Prověřit, kde hrozí tento stav. Návazně stanovit strategii a další kroky. Zúžit rozsah delegovaných činností. V případě, že stav administrativní kapacity u zprostředkujících subjektů bude nevyhovující, zúžit agendu delegovanou na subjekty.*

Gestor: řídicí orgán

Termín: do 31. prosince 2014

Bližší popis rizik a opatření je uveden v krizovém plánu OP LZZ, který je přílohou tohoto materiálu.

Individuální akční plán OP

Již v minulosti byla v případě OP LZZ identifikována rizika ohrožující jeho implementaci. Z tohoto důvodu byl také v roce 2013 řazen mezi středně rizikové programy a na základě usnesení vlády ČR

**LZZ z roku
2013**

č. 387/2013 a č. 726/2013 mu byl stanoven individuální akční plán.

Na základě opatření individuálního akčního plánu **došlo například k nastavení krizových harmonogramů pro tzv. „spící projekty“**, jejichž dodržování je řídicím orgánem průběžně sledováno. Dále byla **provedena vnitřní realokace prostředků** z problematické Prioritní osy 4 Veřejná správa a veřejné služby. Rovněž je třeba zmínit přesunutí části alokace Prioritní osy 4 pod přímou administraci řídicího orgánu.

I přes plnění opatření uvedených v akčním plánu a veškeré úsilí, které MPSV na konci roku 2013 vynaložilo, nestihlo včas vyčerpat potřebnou výši finančních prostředků. Jedním z hlavních důvodů ztráty prostředků bylo pomalé tempo čerpání v Prioritní ose 4.

**Zhodnocení
z pohledu
MMR-NOK**

Řídicí orgán učinil řadu kroků, jejichž cílem je eliminovat problematické oblasti podílejících se významnou měrou na nevyčerpání prostředků v roce 2013. Díky těmto krokům není ze strany řídicího orgánu předpokládáno v roce 2014 ani na konci programového období žádné další nevyčerpání evropských prostředků. Nicméně **stále existují rizikové oblasti, které mohou negativně ovlivnit realizaci programu a úspěšné dočerpání prostředků OP LZZ**. Mezi tato rizika patří doposud **neuzavřená problematika pozastavení proplácení Prioritní osy 4 ze strany EK** a rovněž nutnost úhrady finanční opravy udělené na základě zvýšené chybovosti ve Výroční kontrolní zprávě za rok 2013. Na základě výše uvedených důvodů bude program preventivně sledován, a to i přesto, že v současnosti vykazuje nízkou míru rizika.

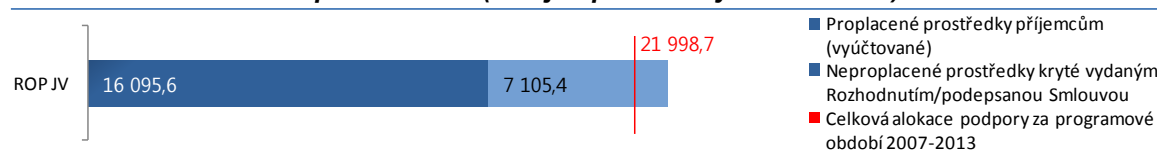
5.3.2 Regionální operační program Jihovýchod (ROP JV)

Aktuální stav čerpání

Od začátku roku 2007 do 5. února 2014 bylo s příjemci uzavřeno 753 Smluv o poskytnutí dotace ve výši 23,2 mld. Kč, což představuje 105,5 % z celkové částky určené na dále ROP JV. Prozatím bylo příjemcům proplaceno 16,1 mld. Kč, což je 73,2 % alokace ROP JV.

Za leden 2014 došlo k uzavření 30 nových Smluv o poskytnutí dotace ve výši 0,6 mld. Kč. Dále došlo k meziměsíčnímu nárůstu prostředků proplacených příjemcům o 12,1 mil. Kč.

Graf č. 42 – Finanční čerpání ROP JV (veřejné prostředky celkem v Kč)

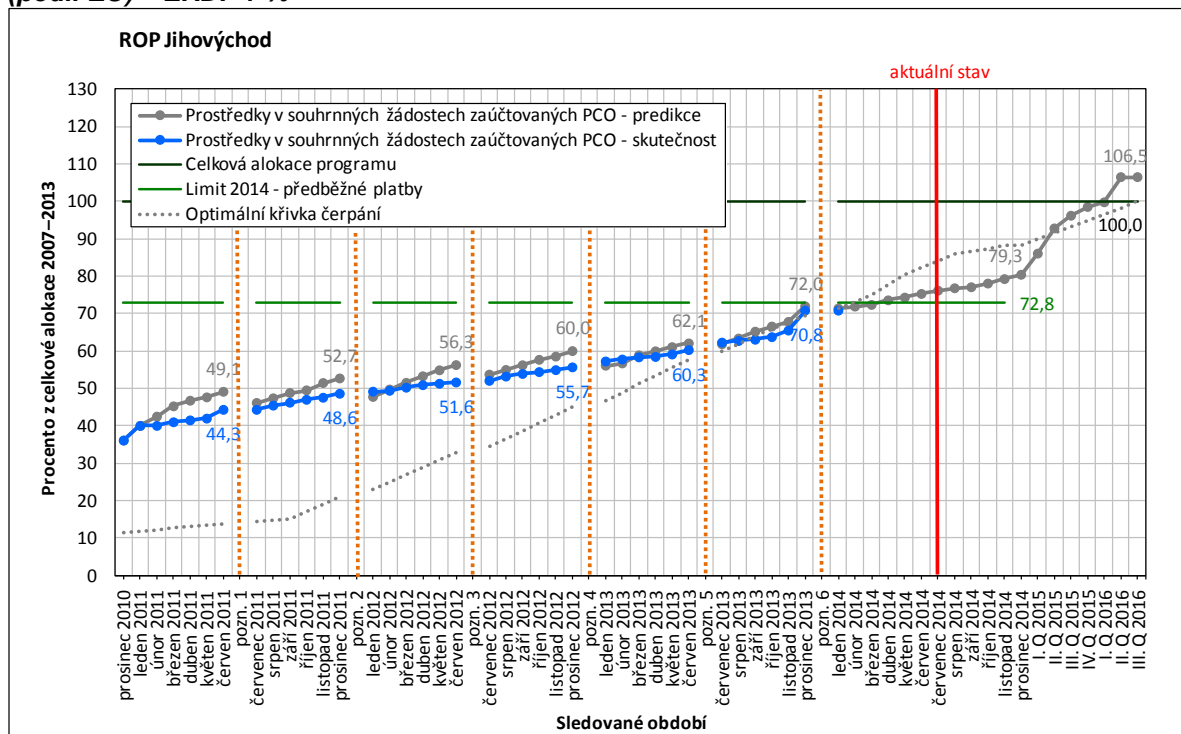


Zdroj: MSC2007 k 5. 2. 2014

Výhled čerpání v roce 2014 a 2015

ROP JV je realizován z ERDF. **Predikce řídicího orgánu ukazují, že ROP JV by neměl v roce 2014 ani na konci programového období 2007–2013 přijít o finanční prostředky.** Vyčerpání všech finančních prostředků však závisí na úspěšné realizaci všech projektů. **Dle předběžného odhadu MMR-NOK by na konci programového období mohlo být ohroženo cca 1,6 mld. Kč (EU podíl).**

Graf č. 43 – Vývoj a predikce prostředků v souhrnných žádostech zaúčtovaných MF-PCO (podíl EU) – ERDF v %



Zdroj: MSC2007 – 5. 2. 2014, řídicí orgán ROP JV

Krizový plán ROP JV

V krizovém plánu ROP JV je identifikováno celkem 5 rizik. Řídící orgán ROP JV považuje za největší riziko operačního programu nemožnost rozporování zjištění auditů. Specifickým rizikem programu je vysoká chybovost ověřovaných výdajů v roce 2012 a následné pozastavení procesu certifikace výdajů.

Druhou skupinou rizik krizového plánu ROP JV jsou rizika, která lze ovlivnit opatřeními realizovanými ze strany řídicího orgánu. **Mezi tato klíčová rizika patří:**

Řízení alokace programu

Generování dodatečných prostředků vzniklých při realizaci projektů (odstupování žadatelů od projektů, úspory, finanční opravy apod.) a programu (např. kurzové riziko) může způsobit nevyčerpání alokace na konci programového období.

Opatření: Vyhodnotit zpoždění předkládání žádostí o platbu za jejich finančním plánem.

Gestor: řídicí orgán

Termín: průběžně

Podrobný popis rizik včetně návrhu opatření a termínu plnění je v příloze Krizového plánu ROP JV.

Individuální akční plán z roku 2013

ROP JV byl v roce 2013 řazen mezi operační programy s nízkým rizikem. Z tohoto důvodu neměl nastaven individuální akční plán.

Zhodnocení z pohledu MMR-NOK

ROP JV patří mezi programy, které nemají dlouhodobě problémy s plněním limitů čerpání. Pokud se nyní řídicí orgán zaměří na odstranění problému vysoké chybovosti a následného pozastavení certifikace ze strany MF-PCO, má tento program podle názoru MMR-NOK dobré výchozí předpoklady pro to, aby splnil limit čerpání v roce 2014 a i na konci programového období. **Přesto, že ROP JV v tuto chvíli vykazuje nízkou míru rizika, bude v budoucnosti preventivně sledován.**

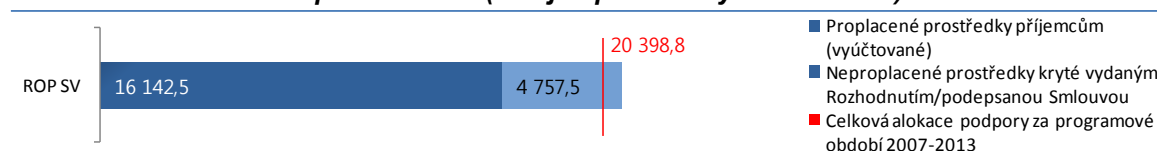
5.3.3 Regionální operační program Severovýchod (ROP SV)

Aktuální stav čerpání

Od začátku roku 2007 do 5. února 2014 bylo s příjemci uzavřeno 624 Smluv o poskytnutí dotace ve výši 20,9 mld. Kč, což představuje 102,5 % z celkové částky určené ROP SV. Prozatím bylo příjemcům proplaceno 16,1 mld. Kč, což činí 79,1 % alokace ROP SV.

V průběhu ledna 2014 došlo k úbytku o 2 Smlouvy o poskytnutí dotace z důvodů předčasného ukončení realizace projektu a celkovém úbytku objemu prostředků ve Smlouvách o 115,7 mil. Kč. Od 3. ledna 2014 do 5. února 2014 bylo příjemcům proplaceno 4,9 mil. Kč.

Graf č. 44 – Finanční čerpání ROP SV (veřejné prostředky celkem v Kč)

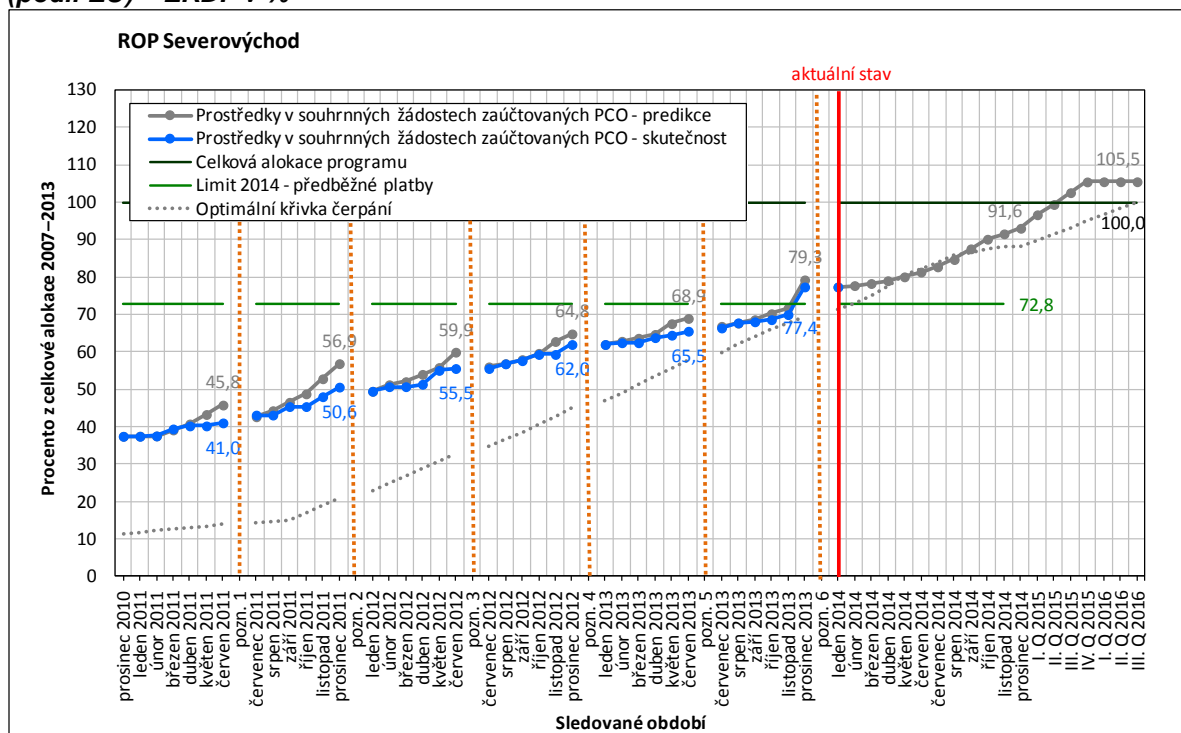


Zdroj: MSC2007 k 5. 2. 2014

Výhled čerpání v roce 2014 a 2015

ROP SV je realizován z ERDF. Podle odhadu řídicího orgánu by měl být letos limit čerpání bez problémů naplněn. **Predikce tedy ukazují, že ROP SV by neměl v roce 2014 ani na konci programového období 2007–2013 přijít o finanční prostředky.** Vyčerpání všech finančních prostředků však závisí na úspěšné realizaci všech projektů.

Graf č. 45 – Vývoj a predikce prostředků v souhrnných žádostech zaúčtovaných MF-PCO (podíl EU) – ERDF v %



Zdroj: MSC2007 – 5. 2. 2014, řídicí orgán ROP SV

Krizový plán ROP SV

Krizový plán ROP SV obsahuje celkem 7 rizik. V krizovém plánu jsou identifikována jak klíčová rizika, tak průřezová rizika. Mezi průřezová rizika patří zejména nejednotnost přístupu ke kontrolním zjištěním a ke stanovení finančních oprav ze strany externích subjektů (kontrolních, auditních, odvolacích).

Druhou skupinou rizik krizového plánu ROP SV jsou rizika, která lze ovlivnit opatřeními realizovanými ze strany řídicího orgánu. Mezi tato **klíčová rizika** patří:

Řízení alokace programu

Generování dodatečných prostředků vzniklých při realizaci projektů (odstupování žadatelů od projektů, úspory, finanční opravy apod.) a programu (např. kurzové riziko) může způsobit

nevyčerpání alokace na konci programového období.

Opatření: *Schválit projekty ve zvláštním režimu posledních kol výzev.*

Gestor: řídicí orgán

Termín: do 28. února 2015

Opatření: *V návaznosti na závěry Měsíční analýzy ROP SV v příslušných oblastech podpory vyhlásit výzvy na předkládání projektů.*

Gestor: řídicí orgán

Termín: do 30. září 2014

Bližší popis rizik a opatření je uveden v krizovém plánu ROP SV, který je přílohou tohoto materiálu.

Individuální akční plán z roku 2013

ROP SV byl v roce 2013 řazen mezi operační programy s nízkým rizikem. Z tohoto důvodu neměl nastaven individuální akční plán.

Zhodnocení z pohledu MMR-NOK

ROP SV patří mezi programy, které nemají dlouhodobě problémy s plněním limitů čerpání ani s prováděním programu jako celku. ROP SV má podle názoru MMR-NOK dobré výchozí předpoklady pro to, aby splnil limit čerpání v roce 2014 a i na konci programového období. Nicméně **i přesto, že ROP SV v tuto chvíli vykazuje nízkou míru rizika, bude v budoucnosti preventivně sledován. Jako riziková je vnímána zejména situace s realizací některých IPRM u kterých je evidována nižší míra čerpání.**

6. Návazné činnosti

V první fázi byla provedena revize evropských fondů resp. „Analýza stavu evropských fondů v období 2007-2013“, kterou vláda ČR projednala a schválila usnesením č. 94/2014. V další fázi byly sestaveny a na MMR-NOK zaslány krizové plány zpracované řídicími orgány. Byla provedena analýza průřezových rizik a definována klíčová rizika u operačních programů 2007-2013. Krizové plány, průřezová i klíčová rizika na sebe váží opatření s určením termínu a gestora plnění opatření. Pro úspěšné plnění opatření je nutné nastavit systém kontroly. Kontrolu plnění opatření bude provádět MMR-NOK a o plnění opatření bude v pravidelných intervalech informovat vládu ČR (viz níže).

Kontrola řídicí orgány operačních programů ⇒ MMR-NOK

Gestor	Aktéři	Termín projednání	Předmět jednání	Místo jednání	Podklady
MMR-NOK	Gestoři OP 2007-2013, MMR-NOK	22. – 25. den v měsíci	Projednat informaci o stavu čerpání, plnění finančních milníků a opatření k průřezovým a klíčovým rizikům uvedených v tomto materiálu u jednotlivých operačních programů.	MMR	Řídicí orgány operačních programů zašlou informaci o postupu plnění průřezových a klíčových rizik opatření emailem na MMR-NOK nejpozději do 15. dne každého měsíce. MMR-NOK připraví souhrnný podklad přímo na jednání náměstků.
MMR-NOK	Gestoři OP 2007-2013, MMR-NOK	22. – 25. den v měsíci měsíce následujícího po uplynutí kalendářního čtvrtletí (počínaje II. čtvrtletím 2014).	Viz výše a navíc projednat postup plnění opatření v krizových plánech jednotlivých operačních programů (Příloha 1).	MMR	Řídicí orgány operačních programů zašlou informaci o postupu plnění opatření v krizových plánech (Příloha 1) emailem na MMR-NOK nejpozději do 15. dne měsíce následujícího po uplynutí kalendářního čtvrtletí (počínaje II. čtvrtletím 2014). MMR-NOK připraví souhrnný podklad přímo na jednání náměstků.

Kontrola MMR-NOK ⇒ vláda ČR

Gestor	Aktéři	Frekvence	Předmět	Místo jednání	Podklady
MMR-NOK	Členové vlády ČR	MMR předloží pro informaci podklady do posledního dne v měsíci.	Vzít na vědomí informaci o stavu čerpání, plnění finančních milníků a opatření k průřezovým a klíčovým rizikům uvedených v tomto materiálu u jednotlivých operačních programů.	Úřad vlády ČR	Informace o stavu čerpání, plnění finančních milníků a opatření k průřezovým a klíčovým rizikům uvedených v tomto materiálu u jednotlivých operačních programů.
MMR-NOK	Členové vlády ČR	MMR předloží pro informaci podklady do posledního dne měsíce následujícího po uplynutí kalendářního čtvrtletí (počínaje II. čtvrtletím 2014).	Viz výše a navíc vzít na vědomí postup plnění opatření v krizových plánech jednotlivých operačních programů (Příloha 1).	Úřad vlády ČR	Informace o stavu čerpání, plnění finančních milníků a opatření k průřezovým a klíčovým rizikům uvedených v tomto materiálu u jednotlivých OP, vč. informace o postupu plnění opatření v krizových plánech jednotlivých operačních programů (Příloha 1).

7. Přílohy

Příloha č. 1 - Krizové plány operačních programů

Příloha č. 2 - Informace o projektech, které jsou dotčeny šetřením Úřadu pro ochranu hospodářské soutěže ke dni 31. ledna 2014