

# **Analýza vývoje zaměstnanosti a nezaměstnanosti v 1. pololetí 2012**

<b>I. Hlavní tendence ve vývoji zaměstnanosti a nezaměstnanosti ....</b>	<b>2</b>
<b>II. Zaměstnanost.....</b>	<b>7</b>
1. STAV A VÝVOJ ZAMĚSTNANOSTI .....	7
2. STRUKTURA ZAMĚSTNANOSTI V SEKTORECH, ODVĚTVÍCH A PODLE ZAMĚSTNÁNÍ ....	16
3. VZDĚLANOSTNÍ STRUKTURA ZAMĚSTNANOSTI.....	18
4. INSOLVENCE .....	20
<b>III. Nezaměstnanost .....</b>	<b>22</b>
1. STAV A VÝVOJ NEZAMĚSTNANOSTI .....	22
2. TOKY NEZAMĚSTNANOSTI.....	27
3. STRUKTURA UCHAZEČŮ O ZAMĚSTNÁNÍ .....	29
4. REGIONÁLNÍ NEZAMĚSTNANOST.....	38
<b>IV. Politika zaměstnanosti .....</b>	<b>42</b>
1. ZAMĚŘENÍ POLITIKY ZAMĚSTNANOSTI .....	42
2. VÝDAJE NA POLITIKU ZAMĚSTNANOSTI .....	44
3. AKTIVNÍ POLITIKA ZAMĚSTNANOSTI REALIZOVANÁ ÚP.....	45
4. SYSTÉM INVESTIČNÍCH POBÍDEK.....	51
5. PROJEKTY FINANCOVANÉ Z PROSTŘEDKŮ EVROPSKÉHO SOCIÁLNÍHO FONDU.....	52
<b>V. Mezinárodní srovnání zaměstnanosti a nezaměstnanosti .....</b>	<b>60</b>
<b>VI. Očekávání ve vývoji zaměstnanosti a nezaměstnanosti.....</b>	<b>67</b>

Metodické poznámky  
Seznam použitých zkratk

Přílohy

Zdroj dat: MPSV (pokud není uvedeno jinak)

## I. Hlavní tendence ve vývoji zaměstnanosti a nezaměstnanosti

- **V 1. pololetí 2012** dosáhl podle výsledků Výběrového šetření pracovních sil ČSÚ (VŠPS) průměrný **počet zaměstnaných** ve všech sférách národního hospodářství **4 861,5 tis. osob**. Jejich počet meziročně **vzrostl** absolutně **o 7,1 tis.**, v relativním vyjádření **o 0,1 %**. Podle výsledků za jednotlivá čtvrtletí 2012 představoval meziroční nárůst v 1. čtvrtletí 2,5 tis. osob (0,1 %), ve 2. čtvrtletí 11,8 tis. osob (0,2 %).
- **Na zvýšení zaměstnanosti** se v hodnoceném období podílely **ženy**, jejich počet **se zvýšil** o 11,6 tis. **na 2 098,2 tis.**, počet zaměstnaných **mužů poklesl** o 4,5 tis. **na 2 763,3 tis.** V důsledku toho **se zastoupení mužů** mezi zaměstnanými **snížilo** (z 57,0 %) **na 56,8 %** a **žen zvýšilo** (z 43,0 %) **na 43,2 %**.
- Zaměstnanost **v primárním sektoru** dlouhodobě klesá, v 1. pololetí 2012 se meziročně **snížila** (o 4,0 tis.) **na 143,2 tis. osob**. **Podíl** tohoto sektoru na celkové zaměstnanosti **poklesl** (o 0,2 p. b.) **na 2,9 %**.
- **V sekundárním sektoru** (průmysl a stavebnictví) **zaměstnanost meziročně poklesla** **na 1 857,2 tis. osob** (o 9,0 tis.). **Podíl** tohoto sektoru **se přesto zvýšil** o 0,2 p. b. **na 38,2 %**. **Na celkovém poklesu zaměstnanosti** se podílel **průmysl i stavebnictví**. V **průmyslu** se snížil počet zaměstnaných osob (o 4,4 tis.) **na 1 434,3 tis.**, **podíl průmyslu** na celkové zaměstnanosti **se však zvýšil** (o 1,0 p. b.) **na 29,5 %**.
- Na celkovém nárůstu zaměstnanosti se tak podílel pouze **terciární sektor**, kde **zaměstnanost vzrostla** (o 20,1 tis.) **na 2 861,1 tis. osob**. **Podíl terciárního sektoru** na celkové zaměstnanosti **se přesto meziročně nezměnil** a představuje **58,9 %**.
- Počet **zaměstnanců** včetně členů produkčních družstev (tvoří **nejpočetnější skupinu zaměstnaných**, a to **81,4 %**) se opět snížil (o 25,1 tis.), jejich počet dosáhl **3 958,6 tis.**, počet mužů poklesl, zatímco počet žen vzrostl.
- **Zaměstnanost** nadále **rostla** ve skupině **podnikatelů** (včetně pomáhajících rodinných příslušníků), zvýšila se (o 32,2 tis.) **na 902,9 tis. osob**. Na tomto nárůstu se podíleli především muži (nárůst o 22,7 tis.). **Podíl podnikatelů** včetně

pomáhajících rodinných příslušníků na celkové zaměstnanosti tak meziročně vzrostl o 0,9 p. b. na **18,6 %**.

- Podobně jako v roce 2011 (na rozdíl od období ekonomické krize v letech 2009 a 2010) pokračoval nárůst počtu **zaměstnanců s pracovními úvazky na dobu neurčitou**, který v 1. pololetí 2012 představoval 7,1 tis. a zvýšil se na **4 530,5 tis. osob**, a pracujících **na plnou pracovní dobu**, jejichž **počet vzrostl** o 10,6 tis. na **4 594,3 tis. osob**.
- **Počet osob pracujících na dobu určitou** včetně práce dočasné, příležitostní a sezónní a dalších časově omezených smluv **vzrostl** (o 0,6 tis.) **na 330,1 tis.**, (u obou pohlaví stejně o 0,3 tis.). **Počet osob pracujících na kratší pracovní dobu poklesl** (o 3,5 tis.) **na 267,2 tis. osob**.
- **Největší nárůst zaměstnanosti** byl ve Středočeském (o 14,1 tis.), Olomouckém kraji (10,2 tis.) a v Hl. m. Praze (9,9 tis. osob). **Zaměstnanost meziročně poklesla v devíti krajích**, nejvíce v **Ústeckém** (o 10,1 tis.) a **Libereckém kraji** (o 8,5 tis.).
- S absolutním nárůstem zaměstnanosti **rostla i míra zaměstnanosti (MZ)** (jeden z klíčových ukazatelů Strategie Evropa 2020). Celková **MZ osob ve věku 15+ se zvýšila** (o 0,1 p. b.) **na 54,2 %**, osob ve věku **15 – 64 let** (o 0,6 p. b.) **na 66,0 %**. **MZ obyvatelstva ve věku 20 - 64 let** se v 1. pololetí 2012 meziročně zvýšila o 0,4 p. b. **na 71,0 %**, míra zaměstnanosti **žen** o 0,7 p. b. **na 62,1 %** a míra zaměstnanosti **mužů** o 0,2 p. b. **na 79,8 %**. **Míra zaměstnanosti starších (55 – 64 let) vzrostla** o 0,7 p. b. na **48,4 %**.
- **Počet ekonomicky aktivních osob (EAO)**, tj. zaměstnaných a nezaměstnaných vzrostl **o 5,1 tis. na 5 221,6 tis.**, a to **nárůstem počtu zaměstnaných** (o 7,1 tis.), počet **nezaměstnaných poklesl** (o 2,0 tis.). Mírné zvýšení počtu EAO se na celkové **míře ekonomické aktivity (MEA) obyvatel starších 15 let** projevilo jejím **zvýšením o 0,1 p. b. na 58,3 %**. Podíl EAO ve věkové kategorii **15 – 64 let** na počtu obyvatel ve stejné věkové kategorii, meziročně **vzrostl** (o 0,7 p. b.) **na 71,0 %**.
- **Obecná míra nezaměstnanosti** (podle výsledků VŠPS – ILO) dosáhla 6,9 % a byla stejná jako v 1. pololetí 2011.

- **Průměrná míra registrované nezaměstnanosti** (vykazovaná MPSV na základě evidence uchazečů o zaměstnání na ÚP<sup>1</sup>) **za 1. pololetí 2012** (z důvodů vyšších hodnot na počátku roku 2011) **meziročně klesla z 9,0 % na 8,7 %**.
- V evidenci ÚP bylo **ke konci června 2012 474,6 tis. uchazečů o zaměstnání**, meziročně méně o 4,2 tis. osob.
- **Průměrný počet** uchazečů o zaměstnání **v 1. pololetí 2012 poklesl** (o 23,1 tis.) **na 512,0 tis.**
- **Počty nahlášených míst v 1. pololetí 2012** se po obvyklém sezónním poklesu na konci roku 2011 **plynule zvyšovaly až do května, v červnu došlo k přechodnému poklesu**, přičemž dynamika nárůstu byla vyšší než v 1. pololetí 2011. Ke konci **června 2012** jich bylo na ÚP evidováno **42,8 tis.** (o 4,4 tis. více než v červnu 2011).
- Vzhledem k nárůstu počtu volných pracovních míst a téměř stejnému počtu uchazečů o zaměstnání se **zmenšil nesoulad mezi nabídkou a poptávkou na trhu práce. Počet uchazečů o zaměstnání připadajících na 1 volné pracovní místo** se v červnu meziročně **snížil z 12,5 na 11,1.**
- **Podporu v nezaměstnanosti (PvN) pobíralo k 30. 6. 2012 89,1 tis. uchazečů** o zaměstnání, tj. o 20,0 tis. méně než před rokem. **Průměrný počet nezaměstnaných s nárokem na PvN v 1. pololetí 2012** meziročně **poklesl** o 39,6 tis. **na 115,6 tis.** **Podíl uchazečů o zaměstnání s PvN k 30. červnu 2012 poklesl na 18,8 %** celkového počtu uchazečů o zaměstnání (k 30. 6. 2011 činil 22,8 %) a **průměrný podíl za 1. pololetí 2012 představoval 22,6 %** (v 1. pololetí 2011 29,0 %).
- **Výdaje ze státního rozpočtu související s výplatou podpor v nezaměstnanosti v 1. pololetí 2012** dosáhly **4 840 791 tis. Kč** a byly ve srovnání s výdaji v 1. pololetí 2011 (6 228 197 tis. Kč) **o 1 387 406 tis. Kč, tj. o 22,3 % nižší.**
- **K 30. 6. 2012** bylo **v evidenci ÚP 59,8 tis. uchazečů o zaměstnání – osob se zdravotním postižením (OZP)**, tj. o 6,8 tis. méně než před rokem. **Podíl OZP na celkovém počtu nezaměstnaných se proto snížil z 13,9 % na 12,6 %.**

<sup>1</sup> V souvislosti s účinností zákona č. 73/2011 Sb., o Úřadu práce České republiky a o změně souvisejících zákonů, se do konce března jedná o úřady práce a od 1. 4. 2011 o Úřad práce ČR, dále jen ÚP.

- **Počet uchazečů nad 50 let** věku se meziročně **snížil** celkem **o 5,8 tis. osob.**, nejvíce ve věku **50-54 let** o 2,8 tis. Vzrostl pouze počet osob věkové kategorie **65 a více let** (jejich počet je však zanedbatelný). **Podíl uchazečů starších 50 let** na celkovém počtu uchazečů se snížil o 1,0 p. b. na **27,5 %**.
- Mezinárodně sledovaná věková kategorie uchazečů **do 25 let** zaznamenala úbytek počtu nezaměstnaných. K 30. 6. 2012 jich bylo evidováno **78,3 tis.**, což je **o 1,6 tis. méně** než před rokem. **Podíl uchazečů do 25 let** na celkovém počtu nezaměstnaných k 30. 6. 2012 činil **16,5 %** a meziročně se snížil o 0,2 p. b.
- Vývoj počtu uchazečů o zaměstnání v mladších věkových kategoriích ovlivňuje vývoj počtu **absolventů škol** všech stupňů vzdělání a **mladistvých** po ukončení základní školy (dále „absolventi“). K **30. 6. 2012** jich bylo evidováno **19,9 tis.**, což je **o 3,4 tis. méně** než před rokem. **Jejich podíl** na celkovém počtu uchazečů o zaměstnání meziročně **poklesl** (ze 4,9 %) **na 4,2 %**.
- **Průměrný počet mužů** v evidenci ÚP v 1. pololetí 2012 dosáhl **260,3 tis.**, což je o 18,8 tis. méně než v 1. pololetí 2011. **Průměrný počet žen** byl **251,7 tis.**, což je oproti stejnému období minulého roku **o 4,3 tis. méně**. **Průměrný podíl žen** na celkovém počtu registrovaných nezaměstnaných **vzrostl na 49,2 %** (v 1. pololetí 2011 – 47,8 %).
- **Počet uchazečů** o zaměstnání evidovaných **déle než 12 měsíců** se k **30. 6. 2012** meziročně **zvýšil** pouze o 2,5 tis. **na 181,0 tis.**, jejich **podíl** na celkovém počtu uchazečů o zaměstnání **vzrostl** z 37,3 % **na 38,1 %** (o 0,8 p. b.), **k nárůstu dlouhodobě nezaměstnaných** však došlo **především nárůstem** počtu uchazečů vedených v evidenci ÚP **déle než 24 měsíců**, a to o 9,2 tis. na 104,0 tis., jejich **podíl** na celkové zaměstnanosti **vzrostl** z 19,8 % **na 21,9 %**.
- K 30. 6. 2012 byl zaznamenán **meziroční pokles uchazečů vyučených s maturitou** (o 4,3 tis.), **se středoškolským vzděláním bez maturity** (o 3,3 tis.) a **s úplným středním všeobecným vzděláním - gymnázium** (o 2,2 tis.). Počty uchazečů o zaměstnání z ostatních kategorií vzdělání **vzrostly**, nejvíce **v kategorii středoškolského vzdělání s maturitou** (o 3,4 tis.).
- **Nejpočetnějšími** skupinami uchazečů o zaměstnání byli stále **vyučení** a uchazeči **se základním vzděláním** (182,6 tis., resp. 135,2 tis. osob), kteří tvoří 38,5 % resp. 28,5 % z celkového počtu nezaměstnaných.

- **Míra nezaměstnanosti** stejná nebo vyšší než celorepublikový průměr (8,1 %) byla k 30. 6. 2012 zaznamenána v 8 krajích. Stejně jako v červnu 2011 byla nejvyšší v **Ústeckém kraji**, následoval **Moravskoslezský, Olomoucký, Karlovarský a Liberecký kraj**.
- Absolutní **počet uchazečů** o zaměstnání **nejvíce klesl** v Plzeňském (o 1,9 tis. osob) a Jihomoravském kraji (o 1,4 tis. osob), nejvíce vzrostl v Ústeckém kraji (o 1,8 tis. osob) a v Hl. m. Praze (o 1,4 tis. osob).
- Zpomalující se vývoj ekonomiky v předchozím roce s přechodem do poklesu v roce 2012 se na trhu práce zatím nárůstem nezaměstnanosti neprojevil, ale její pokles z roku 2011 se zastavil.

## II. Zaměstnanost

### 1. Stav a vývoj zaměstnanosti

Ke zpracování části II.1 až II.3 byly použity údaje z Výběrových šetření pracovních sil (VŠPS - ČSÚ)<sup>2</sup>. Hodnoty za 1. pololetí 2011 a 2012 jsou spočteny jako průměry jednotlivých čtvrtletí.

#### Ekonomická aktivita obyvatel ČR ve věku 15 a více let

tab. č. 1

	1. pololetí 2011			1. pololetí 2012			rozdíl 2012 - 2011			Index
	celkem	muži	ženy	celkem	muži	ženy	celkem	muži	ženy	12/11
	v tis.			v tis.			v tis.			(%)
<b>Populace 15+ celkem</b>	<b>8964,9</b>	<b>4366,6</b>	<b>4598,3</b>	<b>8963,6</b>	<b>4367,3</b>	<b>4596,3</b>	-1,3	0,7	-2,0	100,0
z toho: 15 – 64 let	7311,8	3698,5	3613,3	7246,4	3668,2	<b>3578,2</b>	-65,4	-30,3	-35,1	99,1
20 – 64 let	6742,2	3406,2	<b>3336,0</b>	6712,9	3394,6	<b>3318,3</b>	-29,3	-11,6	-17,7	99,6
<b>Ekonomicky aktivní celkem (zaměst.+nezam.)</b>	<b>5216,5</b>	<b>2946,6</b>	<b>2269,9</b>	<b>5221,6</b>	<b>2941,3</b>	<b>2280,3</b>	5,1	-5,3	10,4	100,1
z toho: 15 – 64 let	5140,5	2902,1	2238,4	5143,5	2895,9	<b>2247,6</b>	3,0	-6,2	9,2	100,1
20 – 64 let	5108,2	2881,7	<b>2226,5</b>	5110,5	2874,1	<b>2236,4</b>	2,3	-7,6	9,9	100,0
<b>Zaměstnaní v NH</b>	<b>4854,4</b>	<b>2767,8</b>	<b>2086,6</b>	<b>4861,5</b>	<b>2763,3</b>	<b>2098,2</b>	7,1	-4,5	11,6	100,1
z toho: 15 – 64 let	4779,3	2723,5	2055,8	4785,6	2719,0	2066,7	6,3	-4,5	10,9	100,1
20 – 64 let	4760,7	2711,0	2049,7	4767,8	2707,4	2060,4	7,1	-3,6	10,7	100,1
55 - 64 let	715,9	428,0	288,0	717,7	423,5	294,1	1,8	-4,5	6,1	100,3
<b>Nezaměstnaní</b>	<b>362,1</b>	<b>178,8</b>	<b>183,3</b>	<b>360,1</b>	<b>178,0</b>	<b>182,1</b>	-2,0	-0,8	-1,2	99,4
z toho: 15 – 64 let	361,3	178,7	182,6	357,9	176,9	181,0	-3,4	-1,8	-1,6	99,1
20 – 64 let	347,6	170,8	176,8	342,7	166,6	176,0	-4,9	-4,2	-0,8	98,6
55 - 64 let	47,4	29,1	18,3	44,0	27,1	16,9	-3,4	-2,0	-1,4	92,8
<b>Ekonomicky neaktivní</b>	<b>3748,4</b>	<b>1420,0</b>	<b>2328,4</b>	<b>3742,0</b>	<b>1426,0</b>	<b>2316,0</b>	-6,4	6,0	-12,4	99,8
z toho: 15 – 64 let	2171,2	796,3	1374,9	2102,8	772,3	1330,5	-68,4	-24,0	-44,4	96,8
20 – 64 let	1634,0	524,5	1109,5	1602,5	520,5	1081,9	-31,5	-4,0	-27,6	98,1
55 - 64 let	736,5	266,5	470,0	721,9	266,4	455,6	-14,6	-0,1	-14,4	98,0
důchodci v předčasném důchodu	42,1	19,2	22,9	55,0	29,6	25,5	12,9	10,4	2,6	130,6
důchodci v řádném důchodu	2116,3	792,3	1324,0	2175,4	823,6	1351,8	59,1	31,3	27,8	102,8
invalidní důchodci	264,8	133,8	131,0	238,5	124,9	113,7	-26,3	-8,9	-17,3	90,1
připravují se v učilišti	111,7	74,9	38,8	110,0	74,3	35,7	-1,7	-0,6	-3,1	98,5
studují střední školu	367,1	168,9	197,8	346,2	158,4	187,8	-20,9	-10,5	-10,0	94,3
studují vysokou školu, VOŠ	316,9	142,6	181,1	313,4	142,6	170,8	-3,5	0,0	-10,3	98,9

Zdroj: ČSÚ – VŠPS

<sup>2</sup> Některé údaje nemusí odpovídat hodnotám obdobných ukazatelů z jiných statistických zdrojů. Např. údaje o ekonomicky neaktivních přesně nekorespondují s údaji podle statistiky MŠMT, resp. MPSV – ČSSZ zejména proto, že žáci, studenti nebo důchodci, kteří v referenčním týdnu splňovali kritérium pro zařazení mezi osoby v zaměstnání nebo nezaměstnané, nejsou vykazováni jako ekonomicky neaktivní (viz Metodické poznámky).

Pozn.: odchylky součtu osob v jednotlivých kategoriích celkového počtu souvisejí se zaokrouhlováním hodnot na jedno desetinné místo.

Všechny údaje z výběrového souboru VŠPS jsou převažovány na věkovou strukturu obyvatelstva podle demografické statistiky. Do zde uvedených výsledků byly promítnuty výsledky Sčítání lidu, bytů a domácností 2011, údaje za 1. pololetí 2011 tudíž neodpovídají údajům z již publikované analýzy zaměstnanosti a nezaměstnanosti za toto období.

V hodnoceném období **pokračoval poklespočtu obyvatel starších 15 let**, v 1. pololetí 2012 byl jejich počet ( 8 963,6 tis.) meziročně nižší **o 1,3 tis.**

**Ve věkové skupině 15 – 64 let**, rozhodující pro zaměstnanost, **počet obyvatel poklesl o 65,4 tis.** Z podrobnějšího rozboru jednotlivých skupin vyplývá, že **pokles** byl zaznamenán především v mladších věkových skupinách **15 až 39 let**- celkem o 55,4 tis. (především ve věkové skupině 15 – 19 let a 30 – 34 let o 36,1 tis., resp. 36,2 tis.), i přesto, že se zvýšil počet obyvatel ve věkové skupině 35 - 39 let (silná populační vlna ze 70. let minulého století) o 30,1 tis. Ve věkové skupině **55 - 64 let** poklesl počet obyvatel celkem o 16,2 tis. (ve věkové skupině 55 – 59 let o 11,9 tis. a ve skupině 60 – 64 let o 4,4 tis.). Silná poválečná vlna se posouvá do vyšší věkové skupiny (pokles ve skupině 60 - 64 let o 4,4 tis.). Růst ve věkové skupině **65+ let** (o 64,1 tis.) souvisí s prodlužujícím se věkem dožití.

### Věková struktura obyvatelstva (v tis.)

tab. č. 2

věkové skupiny	1. pololetí 2011			1. pololetí 2012			rozdíl 12 – 11			Index 12/11 (%)
	celkem	muži	ženy	celkem	muži	ženy	celkem	muži	ženy	
<b>celkem</b>	<b>10491,7</b>	<b>5150,1</b>	<b>5341,6</b>	<b>10509,3</b>	<b>5160,5</b>	<b>5348,8</b>	17,6	10,4	7,2	100,2
0 - 15	1526,8	783,6	743,3	1545,7	793,2	752,5	18,9	9,6	9,2	101,2
15 - 24	1245,1	638,0	607,1	1202,7	615,6	587,1	-42,4	-22,4	-20,0	96,6
25 - 39	2494,5	1283,2	1211,2	2481,5	1277,0	1204,5	-13,0	-6,2	-6,7	99,5
40 - 54	2072,4	1053,6	1018,7	2078,5	1058,6	1019,9	6,1	5,0	1,2	100,3
55 - 64	1499,8	723,6	776,3	1483,6	717,0	766,6	-16,2	-6,6	-9,7	98,9
65+	1653,1	668,1	985,0	1717,2	699,1	1018,2	64,1	31,0	33,2	103,9

Zdroj: ČSÚ – VŠPS

**Počet ekonomicky aktivních osob (EAO)**, tj. zaměstnaných a nezaměstnaných vzrostlo **5,1 tis.** na **5 221,6 tis.** Zpomalující se vývoj ekonomiky v roce 2011 a přechod do poklesu v roce 2012 se zatím na trhu práce neprojevil, v 1. pololetí 2012 **vzrostl počet zaměstnaných** (o 7,1 tis.) a **poklesl počet nezaměstnaných** (o 2,0 tis.). Zatímco počet ekonomicky aktivních mužů poklesl (o 5,3 tis.), počet žen vzrostl (o 10,4 tis.).



Naproti tomu **počet ekonomicky neaktivních poklesl o 6,4 tis. na 3 742,0 tis.** (počet mužů vzrostl o 6,0 tis., počet žen se snížil o 12,4 tis.). Vývoj věkové struktury obyvatelstva (pokles v nejnižších věkových skupinách a nárůst ve věkových skupinách nad 60 let) se projevil v kategorii osob **připravujících se na povolání** (pokles o 26,1 tis.) a kategorii **důchodců** (nárůst o 45,7 tis.). **V kategorii připravujících se na povolání** se nejvíce snížily počty studujících střední školu (o 20,9 tis.). Mezi studujícími na středních a vysokých školách stále převažují dívky (54,2 %, resp. 54,5 %), v učilištích je více chlapců (67,5 %). V kategorii **důchodců** vzrostly počty starobních důchodců (nárůst o 71,9 tis. včetně předčasných důchodů), na jejich nárůstu se určitou měrou podílel pokles počtu invalidních důchodců (automatické přeřazení invalidního důchodu na starobní v 65 letech).

Mírné zvýšení počtu EAO se na celkové **míře ekonomické aktivity (MEA) obyvatel starších 15 let** projevil jejím **zvýšením o 0,1 p. b. na 58,3 %**. Podíl EAO ve věkové kategorii **15 – 64 let** na počtu obyvatel ve stejné věkové kategorii, meziročně **vzrostl (o 0,7 p. b.) na 71,0 %**.

**Míra ekonomické aktivity podle věku (v %)**

tab. č. 3

věkové skupiny	1. pololetí 2011			1. pololetí 2012		
	celkem	muži	ženy	celkem	muži	ženy
15-24	29,2	34,4	23,8	30,5	35,7	25,0
25-39	84,1	95,6	72,0	83,5	95,2	71,0
40-54	92,4	94,8	89,9	93,5	95,4	91,6
55-64	50,9	63,2	39,4	51,3	62,9	40,6
<b>15+</b>	58,2	67,5	49,4	58,3	67,3	49,6
<b>15 - 64</b>	70,3	78,5	61,9	71,0	78,9	62,8
<b>20 - 64</b>	75,8	83,4	65,8	76,1	83,7	66,4

Zdroj: ČSÚ – VŠPS

MEA klesla v kategorii 25 - 39 let (celkem o 0,6 p. b., u mužů o 0,4 p. b., u žen o 1,0 p. b.). Při podrobnějším rozboru věkové kategorie 55 - 64 byl patrný pokles MEA u mužů (celkem o 0,3 p. b., především poklesem v kategorii 60 – 64 let). Tento vývoj odpovídá demografickému vývoji (na trh práce se dostávají slabší ročníky, naopak silné poválečné ročníky začínají z trhu práce postupně odcházet).

Vyšší MEA než 90 % dosáhli muži ve věku 25 - 49 let, zatímco ženy pouze ve věkových kategoriích 40 - 49 let. Rozdíl mezi celkovou mírou ekonomické aktivity

mužů (67,3 %) a žen (49,6 %) se v porovnání s 1. pololetím 2011 snížil (z 18,1 p. b. na 17,7 p. b.).

Míra ekonomické aktivity odpovídala úrovni dosaženého vzdělání. Nejnižší měly osoby ve věku 15 - 64 let se základním vzděláním a bez vzdělání, nejvyšší naopak osoby s vysokoškolským vzděláním. Celková MEA meziročně vzrostla v kategorii základního vzdělání a bez vzdělání (o 1,1 p. b., a to nárůstem u obou pohlaví), v obou kategoriích středního vzdělání (bez maturity o 0,2 p. b., a maturitou o 0,9 p. b.), v případě středního bez maturity nárůstem MEA u žen o 0,9 p. b., u mužů došlo k poklesu o 0,2 p. b. Snížení celkové MEA u osob s vysokoškolským vzděláním celkem o 0,7 p. b. bylo důsledkem poklesu u mužů o 1,4 p. b., MEA žen vzrostla o 0,7 p. b.

### Míra ekonomické aktivity obyvatel 15- 64 let podle dosaženého vzdělání (v %)

tab. č. 4

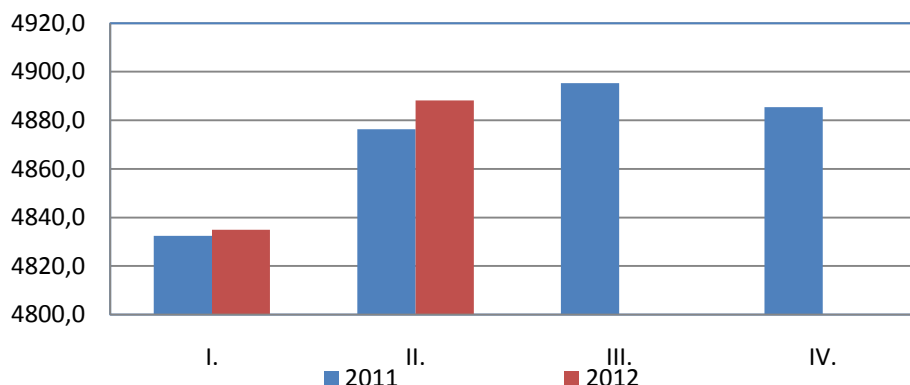
dosažené vzdělání	1. pololetí 2011			1. pololetí 2012		
	celkem	muži	ženy	celkem	muži	ženy
základní vzdělání a bez vzdělání	27,8	28,1	27,7	28,9	30,4	27,8
střední bez maturity	78,5	85,7	67,5	78,7	85,5	68,4
střední s maturitou	73,5	81,6	67,1	74,4	82,8	67,6
vysokoškolské	83,6	92,3	74,7	82,9	90,9	75,2

Zdroj: ČSÚ - VŠPS

V 1. pololetí 2012 dosáhl průměrný počet zaměstnaných ve všech sférách národního hospodářství **4 861,5 tis. osob**. Jejich počet meziročně **vzrostl** absolutně o **7,1 tis.**, v relativním vyjádření o **0,1 %**. Podle výsledků za jednotlivá čtvrtletí 2012 představoval meziroční nárůst v 1. čtvrtletí 2,5 tis. osob (0,1 %), ve 2. čtvrtletí 11,8 tis. osob (0,2 %).

graf č. 1

### Vývoj zaměstnanosti v letech 2011-2012 (čtvrtletí)



**Zaměstnanost** se nevyvíjela ve všech skupinách produktivního věku stejně. Její vývoj byl na jedné straně **ovlivněn vývojem obyvatelstva**, což je patrné na **poklesu** zaměstnanosti zejména ve věkové skupině **15 – 39 let** (poklesem ve skupině 25 – 29 o 18,2 tis. a 30 - 34 let o 32,5 tis.) a **nad 50 let** (poklesem ve skupině 50 – 54 let o 5,2 tis. a 60 – 64 o 1,7 tis.).

### Věková struktura zaměstnaných (v tis.)

tab. č. 5

věkové skupiny	1. pololetí 2011			1. pololetí 2012			rozdíl 12–11			Index 12/11 (%)
	celkem	muži	ženy	celkem	muži	ženy	celkem	muži	ženy	
<b>celkem</b>	4854,4	2767,8	2086,6	4861,5	2763,3	2098,2	7,1	-4,5	11,6	100,1
15 - 24	299,6	181,4	118,2	296,0	176,2	119,9	-3,6	-5,2	1,7	98,8
25 - 39	1963,2	1168,6	794,5	1935,4	1153,4	782,0	-27,8	-15,2	-12,5	98,6
40 - 54	1800,6	945,5	855,1	1836,6	965,9	870,7	36,0	20,4	15,6	102,0
55 - 64	715,9	428,0	288,0	717,7	423,5	294,1	1,8	-4,5	6,1	100,3
65+	75,1	44,3	30,8	75,9	44,3	31,5	0,8	0,0	0,7	101,1
15 - 64	4779,3	2723,5	2055,8	4785,6	2719,0	2066,7	6,3	-4,5	10,9	100,1
20 - 64	4760,7	2711,0	2049,7	4767,8	2707,4	2060,4	7,1	-3,6	10,7	100,1

Zdroj: ČSÚ – VŠPS

**Na zvýšení zaměstnanosti** se v hodnoceném období podílely **ženy**, jejich počet **se zvýšil** o 11,6 tis. **na 2 098,2 tis.**, počet zaměstnaných **mužů poklesl** o 4,5 tis. **na 2 763,3 tis.** V důsledku toho **se zastoupení mužů** mezi zaměstnanými **snížilo** (z 57,0 %) **na 56,8 %** a **žen zvýšilo** (z 43,0 %) **na 43,2 %**<sup>3</sup>.

**Zaměstnaní představovali 54,2 % obyvatel ČR** starších 15 let, což znamená meziroční **nárůst podílu o 0,1 p. b.** Podíl zaměstnaných mužů se snížil (o 0,1 p. b.) na 63,3 % a podíl zaměstnaných žen se zvýšil (o 0,2 p. b.) na 45,6 %.

**Největší nárůst zaměstnanosti** byl ve Středočeském (o 14,1 tis.), a Olomouckém kraji (o 10,2 tis.) a v Hl. m. Praze (o 9,9 tis. osob). Ve Středočeském kraji se na nárůstu podílela především sekce vzdělávání (sekundární a postsekundární vzdělávání) a zpracovatelský průmysl (opravy a instalace strojů a zařízení, tisk a rozmnožování nahaných nosičů, výroba letadel, výroba rafinovaných ropných produktů), v Olomouckém kraji zpracovatelský průmysl (výroba kovových konstrukcí, výroba počítačů) a sekce zdravotní péče (ústavní zdravotní péče), v Hl. m. Praze zpracovatelský průmysl (výroba elektrických zařízení, potravinářské a farmaceutické výrobky) a sekce profesních, vědeckých a technických činností (výzkum a vývoj, právní a účetní činnosti a činnosti v oblasti

<sup>3</sup> Podrobnější údaje o struktuře zaměstnaných mužů a žen jsou v příloze č. 4

nemovitostí).

## Zaměstnanost a míra zaměstnanosti v jednotlivých krajích ČR

tab. č. 6

	Zaměstnanost 15+ (v tis.)			Míra zaměstnanosti 20 - 64 (v %)		
	1. pololetí 2011	1. pololetí 2012	rozdíl 12-11 (tis.)	1. pololetí 2011	1. pololetí 2012	rozdíl 12-11 (p. b.)
Celkem	4 854,4	4 861,5	7,1	70,6	71,0	0,4
Hl. m. Praha	633,6	643,5	9,9	75,7	76,6	0,9
Středočeský kraj	605,8	619,9	14,1	72,9	74,1	1,2
Jihočeský kraj	298,2	295,6	-2,6	72,0	72,0	0,0
Plzeňský kraj	276,3	274,7	-1,5	73,7	73,7	0,0
Karlovarský kraj	142,0	136,8	-5,2	70,5	68,2	-2,3
Ústecký kraj	362,8	352,7	-10,1	67,0	65,5	-1,5
Liberecký kraj	200,2	191,8	-8,5	69,8	67,3	-2,5
Královéhradecký kraj	252,8	251,8	-1,0	70,5	71,1	0,6
Pardubický kraj	236,9	235,7	-1,2	71,1	71,4	0,3
Kraj Vysočina	232,2	229,2	-2,9	70,4	69,9	-0,5
Jihomoravský kraj	534,3	532,9	-1,4	70,1	70,2	0,1
Olomoucký kraj	278,2	288,4	10,2	66,9	70,3	3,4
Zlínský kraj	265,3	267,3	2,1	69,3	70,4	1,0
Moravskoslezský kraj	535,9	541,3	5,4	66,6	67,9	1,2

Zdroj: ČSÚ - VŠPS

**Zaměstnanost meziročně poklesla v devíti krajích**, nejvíce v **Ústeckém** (o 10,1 tis.) a **Libereckém kraji** (o 8,5 tis.). V Ústeckém kraji byl zaznamenán **pokles** především ve stavebnictví (specializované stavební činnosti), v oblasti informačních technologií, ve veřejné správě a obraně a v zemědělství, v Libereckém kraji především ve zpracovatelském průmyslu (výroba potravin, výroba skla a sklářských výrobků, slévárnictví).

Souběžně s absolutním nárůstem zaměstnanosti **rostla i míra zaměstnanosti (MZ)**. Celková **MZ** osob ve věku **15+ se zvýšila** (o 0,1 p. b.) **na 54,2 %**, osob ve věku **15 – 64 let** (o 0,6 p. b.) **na 66,0 %**.

V návaznosti na hlavní cíle Strategie Evropa 2020 (která nahradila Lisabonskou strategii) schválila vláda České republiky usnesením č. 434 ze dne 7. června 2010 v oblasti zaměstnanosti dosažení následujících hodnot do roku 2020: národní cíl zvýšení celkové míry zaměstnanosti ve věkové skupině 20 – 64 let na 75 %, národní dílčí cíle zvýšení MZ žen v této věkové skupině na 65 % a MZ starších pracovníků (55 – 64 let) na 55 %.

MZ obyvatelstva **ve věku 20 - 64 let** se v 1. pololetí 2012 meziročně zvýšila

o 0,4 p. b. na **71,0 %**, míra zaměstnanosti **žen** o 0,7 p. b. na **62,1 %** a míra zaměstnanosti **mužů** o 0,2 p. b. na **79,8 %**. **Míra zaměstnanosti starších (55 – 64 let) vzrostla** o 0,7 p. b. na **48,4 %**.

Poslední dostupné údaje o míře zaměstnanosti za členské státy EU podle údajů EUROSTATu jsou uvedeny v části V. Mezinárodní srovnání.

Při podrobnějším rozboru jednotlivých věkových skupin zaměstnaných se celková MZ snížila ve skupině 25 – 39 let (o 0,7 p. b.), a to poklesem MZ žen (o 0,7 p. b.) i mužů (o 0,8 p. b.).

### Míra zaměstnanosti podle věku (v %)

tab. č. 7

věkové skupiny	1. pololetí 2011			1. pololetí 2012		
	celkem	muži	ženy	celkem	muži	ženy
15 - 24	24,1	28,4	19,5	24,6	28,6	20,4
25 - 39	78,7	91,1	65,6	78,0	90,3	64,9
40 - 54	86,9	89,7	83,9	88,4	91,2	85,4
55 - 64	47,7	59,1	37,1	48,4	59,1	38,4
<b>15+</b>	<b>54,1</b>	<b>63,4</b>	<b>45,4</b>	<b>54,2</b>	<b>63,3</b>	<b>45,6</b>
<b>15 - 64</b>	<b>65,4</b>	<b>73,6</b>	<b>56,9</b>	<b>66,0</b>	<b>74,1</b>	<b>57,8</b>
<b>20 - 64</b>	<b>70,6</b>	<b>79,6</b>	<b>61,4</b>	<b>71,0</b>	<b>79,8</b>	<b>62,1</b>

Zdroj: ČSÚ – VŠPS

Míru zaměstnanosti (vypočtenou jako podíl zaměstnaných ve věku 20 - 64 k bydlícím obyvatelům ve věku 20 - 64 let) **vyšší než je průměrná míra zaměstnanosti** za ČR, mělo **šest krajů**. Nejvyšší byla v Hl. m. Praze (76,6 %), Středočeském (74,1 %) a Plzeňském kraji (73,7 %), nejnižší v Ústeckém (65,5 %), Libereckém (67,3 %) a Moravskoslezském kraji (67,9 %), viz tab. č. 6.

**Regionální rozdíly** souvisejí s různou odvětvovou strukturou zaměstnanosti a počtem a strukturou pracovních příležitostí. Rozptýlení regionální míry zaměstnanosti (variační koeficient) regionů NUTS2 se ve sledovaném období zvýšilo na 4,0 % (z 3,6 %); na úrovni krajů (NUTS3) se zvýšilo na 4,4 % (z 4,1 % v 1. pololetí 2011).

Podobně jako v roce 2011 (na rozdíl od období ekonomické krize v letech 2009 a 2010) pokračoval nárůst počtu **zaměstnanců s pracovními úvazky na dobu neurčitou**, který v 1. pololetí 2012 představoval 7,1 tis. a zvýšil se na **4 530,5 tis. osob**, a pracujících **na plnou pracovní dobu**, jejichž **počet vzrostl** o 10,6 tis. na **4 594,3 tis. osob**. V obou výše uvedených kategoriích se na nárůstu podílely ženy (o 11,6 tis., resp. 20,5 tis.), počty mužů klesly (o 4,5 tis., resp. 10,0 tis.). **Počet osob**

**pracujících na dobu určitou** včetně práce dočasné, příležitostní a sezónní a dalších časově omezených smluv **vzrostl**(o 0,6 tis.) **na 330,1 tis.**(u obou pohlaví stejně o 0,3 tis.). **Počet osob pracujících na kratší pracovní dobu poklesl** (o 3,5 tis.) **na 267,2 tis. osob**(u žen došlo k poklesu o 8,9 tis., počet mužů se zvýšil o 5,5 tis.).

### Počty zaměstnaných ve vybraných skupinách

tab. č. 8

	1. pololetí 2011		1. pololetí 2012		rozdíl 12-11 (tis.)	index 12/11(%)
	v tis.	%	v tis.	%		
<b>Zaměstnaní – celkem</b>	<b>4 854,4</b>	<b>100,0</b>	<b>4 861,5</b>	<b>100,0</b>	<b>7,1</b>	<b>100,1</b>
z toho:						
- mající druhé (další) zaměstnání	107,1	2,2	101,6	2,1	-5,5	94,9
- úvazek na dobu neurčitou nebo jako podnikatel	4 523,4	93,2	4 530,5	93,2	7,1	100,2
- úvazek na dobu určitou	329,5	6,8	330,1	6,8	0,6	100,2
- na plnou pracovní dobu	4 583,7	94,4	4 594,3	94,5	10,6	100,2
- na kratší pracovní dobu	270,7	5,6	267,2	5,5	-3,5	98,7

Zdroj: ČSÚ - VŠPS

Jako **podzaměstnaní** (jimiž jsou podle metodiky ILO všechny osoby, které pracují ve svém hlavním zaměstnání na částečný úvazek nebo méně než 40 hodin týdně, přejí si pracovat vyšší počet hodin než ve stávajících zaměstnáních a jsou schopny vykonávat větší počet hodin) bylo klasifikováno **54,7 tis. osob**, tj. **o 1,3 tis. méně** než v 1. pololetí 2011. Počet podzaměstnaných **mužů** vzrostl (o 0,8 tis. osob), počet podzaměstnaných **žen** se snížil (o 1,9 tis. osob).

Počet **zaměstnanců** včetně členů produkčních družstev (tvoří **nejpočetnější skupinu zaměstnaných**, a to **81,4 %**) se opět snížil (o 25,1 tis.), jejich počet dosáhl **3 958,6 tis.**, **počet mužů poklesl** (o 27,1 tis. na 2 138,0 tis.), zatímco počet **žen vzrostl** (o 2,0 tis. na 1 820,6 tis.).

### Počty zaměstnaných podle postavení v hlavním zaměstnání

tab. č. 9

	1. pololetí 2011		1. pololetí 2012		rozdíl 12-11 (tis.)	index 12/11(%)
	v tis.	%	v tis.	%		
<b>Celkem</b>	<b>4 854,4</b>	<b>100,0</b>	<b>4 861,5</b>	<b>100,0</b>	<b>7,1</b>	<b>100,1</b>
z toho:						
zaměstnanci	3 979,8	82,2	3 958,6	81,4	-21,2	99,5
členové produkčních družstev	3,9	0,1	0,0	0,0	-3,9	0,0
podnikatelé bez zaměstnanců	667,2	13,5	713,9	14,7	46,8	107,0
podnikatelé se zaměstnanci	177,4	3,6	168,8	3,5	-8,6	95,2
pomáhající rodinní příslušníci	26,2	0,6	20,2	0,4	-6,0	77,1

Zdroj: ČSÚ – VŠPS

**Zaměstnanost** nadále **rostla** ve skupině **podnikatelů** (včetně pomáhajících rodinných příslušníků), zvýšila se (o 32,2 tis.) **na 902,9 tis. osob**. Na tomto nárůstu se podíleli především muži (nárůst o 22,7 tis.).

**Kategorie podnikatelů bez zaměstnanců** vzrostla (o 46,8 tis.) **na 713,9 tis.**, na nárůstu se podíleli především muži (o 32,3 tis. osob). **Kategorie podnikatelů se zaměstnanci poklesla** (o 8,6 tis.) **na 168,8 tis. osob zejména poklesem počtu mužů** (o 7,7 tis.). Kategorie **pomáhajících rodinných příslušníků** poklesla (o 6,0 tis.) **na 20,2 tis. osob, na poklesu se více podílely ženy** (o 4,1 tis.).

**Podíl podnikatelů** včetně pomáhajících rodinných příslušníků na celkové zaměstnanosti tak meziročně vzrostl o 0,9 p. b. na **18,6 %**.

**Počet zaměstnanců** (včetně členů produkčních družstev) **se snížily v osmi krajích, nejvíce v Hl. m. Praze, Karlovarském a Ústeckém kraji** (tab. č. 10). Jejich počet se nejvýrazněji zvýšil **v Olomouckém, Středočeském a Zlínském kraji. Počet podnikatelů** (včetně pomáhajících rodinných příslušníků) **vzrostl zejména v Hl. m. Praze, ve Středočeském a Moravskoslezském kraji, poklesl ve 4 krajích - v Pardubickém, Zlínském, Jihomoravském a Ústeckém kraji. Nejvyšší podíl podnikatelů** stále zůstává **v Hl. m. Praze (26,3 %)**, zatímco **nejvyšší podíl zaměstnanců** je nadále **v Moravskoslezském kraji (85,9 %)**.

**Přírůstek (úbytek) počtu osob v hlavním zaměstnání podle postavení v zaměstnání v krajském členění (v tis.)**

tab. č. 10

kraj	zaměstnanci (vč. členů prod. družstev)				podnikatelé (vč. pom. rod. příslušníků)			
	1. pololetí 2011	1. pololetí 2012	rozdíl 12-11	index 12/11(%)	1. pololetí 2011	1. pololetí 2012	rozdíl 12-11	index 12/11(%)
Celkem	3 983,7	3958,6	-25,1	99,4	870,7	902,9	32,2	103,7
Hl. m. Praha	486,1	474,5	-11,5	97,6	147,6	169,0	21,4	114,5
(Středočeský	486,7	494,6	7,8	101,6	119,1	125,4	6,3	105,3
Jihočeský	249,1	244,1	-5,0	98,0	49,1	51,5	2,4	104,9
Plzeňský	226,3	223,8	-2,5	98,9	50,0	50,9	1,0	102,0
Karlovarský	121,1	111,6	-9,5	92,2	20,9	25,2	4,3	120,4
Ústecký	304,1	294,7	-9,4	96,9	58,7	58,0	-0,7	98,8
Liberecký	161,7	153,0	-8,8	94,6	38,5	38,8	0,3	100,7
Královehradecký	205,3	199,6	-5,6	97,3	47,5	52,1	4,6	109,7
Pardubický	196,7	201,9	5,2	102,6	40,2	33,8	-6,3	84,2
Kraj Vysočina	197,5	193,8	-3,8	98,1	34,6	35,5	0,8	102,4
Jihomoravský	434,0	436,3	2,3	100,5	100,3	96,6	-3,7	96,3
Olomoucký	231,4	240,5	9,1	103,9	46,8	47,9	1,1	102,4
Zlínský	219,1	225,4	6,3	102,9	46,2	42,0	-4,2	90,9
Moravskoslezský	464,7	465,1	0,3	100,1	71,1	76,2	5,0	107,1

Zdroj: ČSÚ – VŠPS

Souběžně s hlavním zaměstnáním pracovalo **ve druhém** (dalším) **zaměstnání 101,6 tis. osob**, z nichž 60 % tvoří muži (nárůst o 1,0 p. b.). Četnost této kategorie **se snížila o 5,5 tis. osob**, počet mužů poklesl o 2,2 tis., počet žen poklesl o 3,3 tis.).

**Ekonomické postavení** osob v druhém zaměstnání **je odlišné** od struktury v hlavním zaměstnání. **Převažovali podnikatelé** (včetně pomáhajících rodinných příslušníků), jejich **počet se** meziročně **snížil** (z 61,7 tis.) **na 57,9 tis. a podíl klesl** (z 57,6 %) **na 56,9 %**. **Počet zaměstnanců** (včetně členů produkčních družstev) **poklesl** (z 45,4 tis.) **na 43,7 tis.**, ale jejich **podíl vzrostl** (z 42,4 %) **na 43,1 %**.

## 2. Struktura zaměstnanosti v sektorech, odvětvích a podle zaměstnání

Zaměstnanost v **primárním sektoru** dlouhodobě klesá, v 1. pololetí 2012 se meziročně **snížila** (o 4,0 tis.) **na 143,2 tis. osob**. **Podíl** tohoto sektoru na celkové zaměstnanosti **poklesl** (o 0,2 p. b.) **na 2,9 %**.

V **sekundárním sektoru** (průmysl a stavebnictví) **zaměstnanost meziročně poklesla na 1 857,2 tis. osob** (o 9,0 tis.). **Podíl** tohoto sektoru **se přestozvýšil** o 0,2 p. b. **na 38,2 %**. **Na celkovém poklesu zaměstnanosti** v tomto sektoru se podílel **průmysl i stavebnictví**.

V **průmyslu** se snížil počet zaměstnaných osob (o 4,4 tis.) **na 1 434,3 tis.**, **podíl průmyslu** na celkové zaměstnanosti **se však zvýšil** (o 1,0 p. b.) **na 29,5 %**.

### Sektorová struktura zaměstnanosti

tab. č. 11

	1. pololetí 2011		1. pololetí 2012		rozdíl 12-11 (tis.)	Index 12/11 (%)
	v tis.	%	v tis.	%		
CELKEM	4 854,4	100,0	4 861,5	100,0	7,1	100,1
I. sektor	147,2	3,1	143,2	2,9	-4,0	97,3
II. sektor	1 866,2	38,0	1 857,2	38,2	-9,0	99,5
<i>v tom: průmysl</i>	1 438,7	28,5	1 434,3	29,5	-4,4	99,7
<i>stavebnictví</i>	427,5	9,5	422,9	8,7	-4,6	98,9
III. sektor *)	2 841,0	58,9	2 861,1	58,9	20,1	100,7

Zdroj: ČSÚ – VŠPS

\*) vč. nezjištěné sektorové příslušnosti



K nárůstu zaměstnanosti přispěl **zpracovatelský** průmysl (nárůst o 12,0 tis. na 1 293,2 tis. osob), kde zaměstnanost stoupla zejména ve výrobě motorových vozidel (13,7 tis.).

Nárůst zaměstnanosti **ve zpracovatelském průmyslu** se projevil především **v kategorii zaměstnanců** (o 15,5 tis. osob). Z regionálního hlediska byl největší **nárůst** zaznamenán **v Olomouckém kraji** (o 11,1 tis.), **v Hl. m. Praze** (o 10,7 tis.) a **Středočeském kraji** (o 7,4 tis. osob).

Zaměstnanost ve **stavebnictví** klesla (o 4,6 tis.) na **422,9 tis. osob**. **Podíl** stavebnictví na celkové zaměstnanosti se snížil (z 9,5 %) na **8,7 %**. **K poklesu** došlo v šesti krajích, nejvíce **v Ústeckém** (o 4,7 tis.) a **Moravskoslezském kraji** (o 3,4 tis. osob).

**Podíl sekundárního sektoru** je **v ČR** vysoký a nadále **dosahuje nejvyšší hodnoty ze všech států EU** (viz část V. Mezinárodní srovnání).

Na celkovém nárůstu zaměstnanosti se tak podílel pouze **terciární sektor**. **Zaměstnanost** v tomto sektoru **vzrostla** (o 20,1 tis.) na **2 861,1 tis. osob**. **Podíl terciárního sektoru** na celkové zaměstnanosti **sepřesto meziročně nezměnil** a představuje **58,9 %**. Největší **nárůst** byl v sekci **velkoobchod a maloobchod, opravy motorových vozidel** (o 29,4 tis.), **vzdělávání** (o 22,4 tis.), **pokles** byl zaznamenán zejména v sekci **informačních a telekomunikačních činností** (o 24,4 tis.) a **veřejné správě a obraně** (o 17,1 tis. osob).

**ČR patří ke státům s nejnižším podílem tohoto sektoru na celkové zaměstnanosti v rámci EU** (viz část V. Mezinárodní srovnání).

**Sektorová struktura v krajích je odlišná** (viz příloha č. 2). Nejvyšší podíl primárního sektoru byl v kraji Vysočina (6,0 %), naopak zanedbatelný byl v Hl. m. Praze (0,4 %). V Hl. m. Praze byl nejnižší také podíl sekundárního sektoru (19,1 %), ale nejvyšší podíl sektoru terciárního (80,6 %). Sekundární sektor byl nejvíce zastoupen v Libereckém kraji (46,4 %), ve kterém byl naopak nízký podíl terciárního sektoru (51,1 %), nižší byl pouze ve Zlínském (51,0 %), Pardubickém kraji (50,4 %) a Kraji Vysočina (50,1 %).

Podle **vykonávaného zaměstnání** (klasifikace zaměstnání CZ-ISCO) pracovalo nejvíce osob **ve třídě 3** – techničtí a odborní pracovníci – 18,3 %. **Nejvíce mužů** (27,9 % z celkového počtu zaměstnaných mužů) bylo zařazeno ve druhé nejpočetnější **třídě 7** - řemeslníci a opraváři, její celkový podíl na zaměstnanosti představoval **17,7 %**, **nejvíce žen** (23,0 % z celkového počtu zaměstnaných žen)

bylo zařazenov **třídě 5** - pracovníci ve službách a prodeji, její celkový podíl na zaměstnanosti představoval **15,3 %** (třetí nejpočetnější skupina klasifikace).

### Struktura zaměstnanosti podle klasifikace zaměstnání (CZ-ISCO)

tab. č. 12

Celkem	1. pololetí 2011		1. pololetí 2012		rozdíl 12-11 (tis.)	Index 12/11 (%)
	v tis.	%	v tis.	%		
	4854,4	100,0	4861,5	100,0		
v tom:						
0 Zaměstnanci v ozbrojených silách	14,5	0,3	17,9	0,4	3,4	123,5
1 Zákodníci a řídicí pracovníci	228,1	4,7	240,6	4,9	12,5	105,5
2 Specialisté	604,6	12,5	663,3	13,6	58,7	109,7
3 Techničtí a odborní pracovníci	953,0	19,6	890,1	18,3	-62,9	93,4
4 Úředníci	463,7	9,6	446,8	9,2	-16,9	96,4
5 Pracovníci ve službách a prodeji	735,1	15,1	744,9	15,3	9,9	101,3
6 Kvalifikovaní dělníci v zemědělství	65,9	1,4	65,3	1,3	-0,6	99,0
7 Řemeslníci a opraváři	861,2	17,7	859,2	17,7	-2,0	99,8
8 Obsluha strojů a zařízení	668,1	13,8	675,8	13,9	7,8	101,2
9 Pomocní a nekvalifikovaní pracovníci	259,1	5,3	257,5	5,3	-1,6	99,4

Zdroj: ČSÚ – VŠPS

**Nejvyšší meziroční pokles** zaměstnanosti (**o 62,9 tis.**) byl **ve třídě 3** - techničtí a odborní pracovníci a **ve třídě 4** – úředníci (o 16,9 tis.). Naopak **ve třídě 2** – specialisté počet zaměstnaných **vzrostl o 58,7 tis.**, výraznější **nárůst** je patrný i **ve třídě 1** – zákonodárci a řídicí pracovníci (o 12,5 tis.), a ve třídách 5 a 8.

### 3. Vzdělanostní struktura zaměstnanosti

V 1. pololetí 2012 vzrostl počet zaměstnaných **s vysokoškolským vzděláním (o 43,4 tis., tj. o 4,6 %)** a **se středním vzděláním s maturitou (o 2,9 tis.)**. V ostatních dvou kategoriích se počet zaměstnaných **snížil**, absolutně nejvíce **u osob se středním vzděláním bez maturity (o 30,2 tis.)**, relativně **u osob se základním nebo bez ukončeného základního vzdělání (o 8,9 tis., tj. 4,0 %)**.

## Vzdělanostní struktura zaměstnaných

tab. č. 13

Zaměstnaní v NH	1. pololetí 2011		1. pololetí 2012		rozdíl 12-11 (tis.)	index 12/11(%)
	v tis.	%	v tis.	%		
<b>Celkem</b>	<b>4 854,4</b>	<b>100,0</b>	<b>4 861,5</b>	<b>100,0</b>	<b>7,1</b>	<b>100,1</b>
z toho:						
základní a bez vzdělání	220,9	4,6	212,0	4,4	-8,9	96,0
střední bez maturity	1 856,6	38,2	1 826,4	37,6	-30,2	98,4
střední s maturitou	1 827,9	37,7	1 830,8	37,7	2,9	100,2
vysokoškolské	948,3	19,5	991,7	20,4	43,4	104,6

Zdroj: ČSÚ – VŠPS

**Podíl vysokoškolsky vzdělaných osob na celkové zaměstnanosti se sice v ČR zvyšuje** (v 1. pololetí 2011 to bylo 19,5 %, v 1. pololetí 2012 20,4 %), v porovnání s ostatními státy Evropské unie však patří **v ČR mezi nejnižší** v rámci EU 27. Podle posledních dostupných údajů EUROSTATu za rok 2011 byl nejvyšší podíl vysokoškoláků (první a druhý stupeň terciárního vzdělávání) mezi zaměstnanými (ve věku 15 - 75 let) v Irsku (43,1 %), Litvě (40,7 %), Lucembursku (40,5 %) a Belgii (40,2 %), průměr EU 27 představuje 29,9 %. Nižší hodnotu než v ČR (19,8 %) mělo pouze Rakousko (19,7 %), Portugalsko (19,1 %), Itálie (17,8 %), a Rumunsko (17,6 %).

Stále zůstala **nejméně příznivá vzdělanostní struktura v Karlovarském a Ústeckém kraji** (7,6 %, resp. 7,3 % zaměstnaných se základním vzděláním). Naopak **podíl zaměstnaných s vysokoškolským vzděláním** byl v 1. pololetí 2012 **nejvyšší v Hl. m. Praze** (38,2 %), Jihomoravském (24,8 %) a Olomouckém kraji (18,0 %).

**Vzdělanostní struktura zaměstnané populace ČR v 1. pololetí 2012  
v krajském členění v %**

tab. č. 14

Kraj	Vzdělání			
	základní a neukončené zákl.	střední		vysokoškolské
		bez maturity	s maturitou	
Hl. m. Praha	2,7	18,8	39,8	38,2
Středočeský	4,1	36,7	41,4	19,8
Jihočeský	4,7	40,9	35,1	16,9
Píseňský	3,8	39,7	37,0	17,9
Karlovarský	7,6	41,0	35,5	11,3
Ústecký	7,3	40,2	35,2	12,5
Liberecký	5,8	41,4	32,3	15,7
Královéhradecký	4,0	39,7	38,4	17,0
Pardubický	4,7	42,2	37,8	14,1
Vysočina	2,7	42,9	37,2	14,2
Jihomoravský	3,6	35,0	37,0	24,8
Olomoucký	4,8	42,7	36,1	18,0
Zlínský	4,0	43,0	36,5	15,6
Moravskoslezský	4,4	42,3	35,6	17,2
<b>Celkem ČR</b>	4,4	37,6	37,7	20,4

*Zdroj: ČSÚ – VŠPS*

#### 4. Insolvence

Zaměstnanci zaměstnavatele, který je v platební neschopnosti, mají právo na uspokojení splatných mzdových nároků nevyplacených jim jejich zaměstnavatelem v rozsahu a za podmínek stanovených zákonem č. 118/2000 Sb., o ochraně zaměstnanců při platební neschopnosti zaměstnavatele a o změně některých zákonů (který nabyl účinnosti dnem 1. 7. 2000), ve znění pozdějších předpisů. Mzdové nároky jsou zaměstnancům vypláceny prostřednictvím krajských poboček Úřadu práce ČR.

Zákon č. 217/2009 Sb., umožnil zaměstnancům, na jejichž zaměstnavatele byl podán v době od 1. 9. 2008 do nabytí účinnosti novely zákona č. 118/2000 Sb. (tj. do 20. 7. 2009) insolvenční návrh nebo bylo podáno moratorium před zahájením insolvenčního řízení, a nesplňovali podmínky pro přiznání mzdových nároků ve znění zákona č. 118/2000 Sb. platného do 19. 7. 2009, aby mohli do 21. 9. 2009 požádat o jejich uspokojení. Tyto legislativní změny nejen prodloužily lhůtu pro podání žádostí

(ve zmíněných případech) do 21. 9. 2009, což znamenalo podstatné zvýšení výdajů na insolvenční (844 mil. Kč v r. 2009 oproti 150 mil. Kč v r. 2008), ale také se napříště zvýšil počet měsíců rozhodného období ze 6 na 7 ve smyslu ust. § 3 písm. a) zákona č. 118/2000 Sb.

Zatímco v 1. pololetí 2011 podali zaměstnanci 469 zaměstnavatelů na ÚP 821 žádostí, ÚP vyřídily 551 žádostí, **v 1. pololetí 2012 počet podaných žádostí byl pouze nepatrně vyšší - 4 577** (zaměstnanců od 561 zaměstnavatelů) **a počet vyřízených žádostí (včetně žádostí z předchozího roku) se snížil na 4 456.**

Tomuto vývoji odpovídala výše výdajů ze státního rozpočtu na insolvenční, které **v 1. pololetí 2012 dosáhly 206 226 tis. Kč** abyly oproti předchozímu roku (216 141 tis. Kč) **o 9 915 tis. Kč, tj. o 4,6 %, nižší.**

**Nejvyšší objem finančních prostředků** vyplatily v 1. pololetí 2012 kontaktní pracoviště ÚP ČR v Jihočeském kraji (36 522 tis. Kč), **Hl. m. Praze** (29 993 tis. Kč), **v Jihomoravském** (29 566 tis. Kč) a **Moravskoslezském kraji** (23 939 tis. Kč).

**Největšími firmami v konkurzu v 1. pololetí 2012 byly** OKZ HOLDING a.s. České Budějovice (310), KORNAB a.s. Koryčany (284), TENZO, a.s. Praha (159) a PMV SERVIS, s.r.o. Praha (120 podaných žádostí).

**V 1. pololetí 2012** bylo do příjmů státního rozpočtu přijato vymožené **plnění za předchozí výplaty insolvenční** z minulých let ve výši **120 660 tis. Kč. Celkem** bylo **za dobu účinnosti tohoto zákona** žadatelům za jejich zaměstnavatele **vyplaceno cca 3 332,9 mil. Kč.** Do státního rozpočtu bylo od roku 2002 **postupně vráceno celkem 534,6 mil. Kč, tj. 16,0 % z celkových prostředků vyplacených ÚP za zaměstnavatele.**

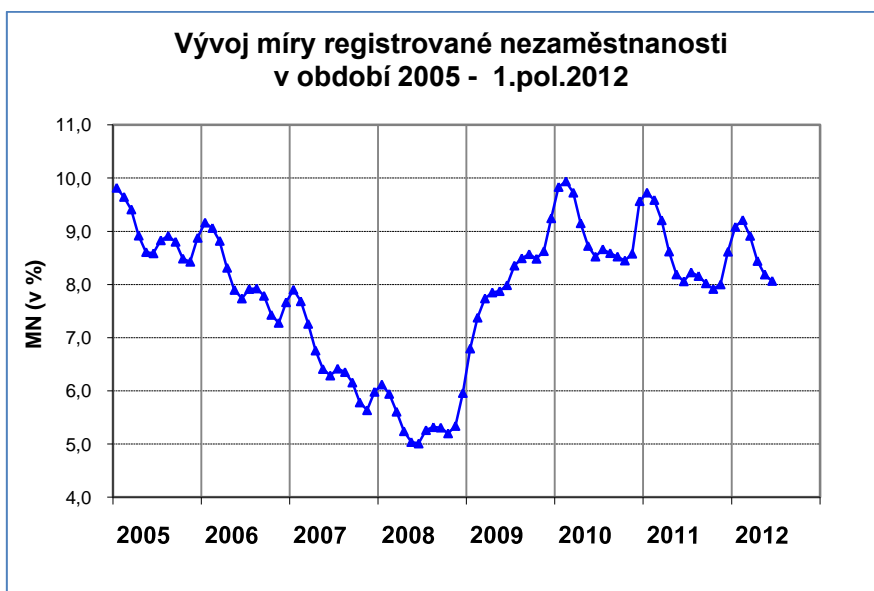
### III. Nezaměstnanost

#### 1. Stav a vývoj nezaměstnanosti

Ekonomická situace v České republice - zpomalující se vývoj ekonomiky v předchozím roce a přechod do poklesu v roce 2012, se na trhu práce zatím nárůstem nezaměstnanosti neprojevil, ale pokles z roku 2011 se zastavil.

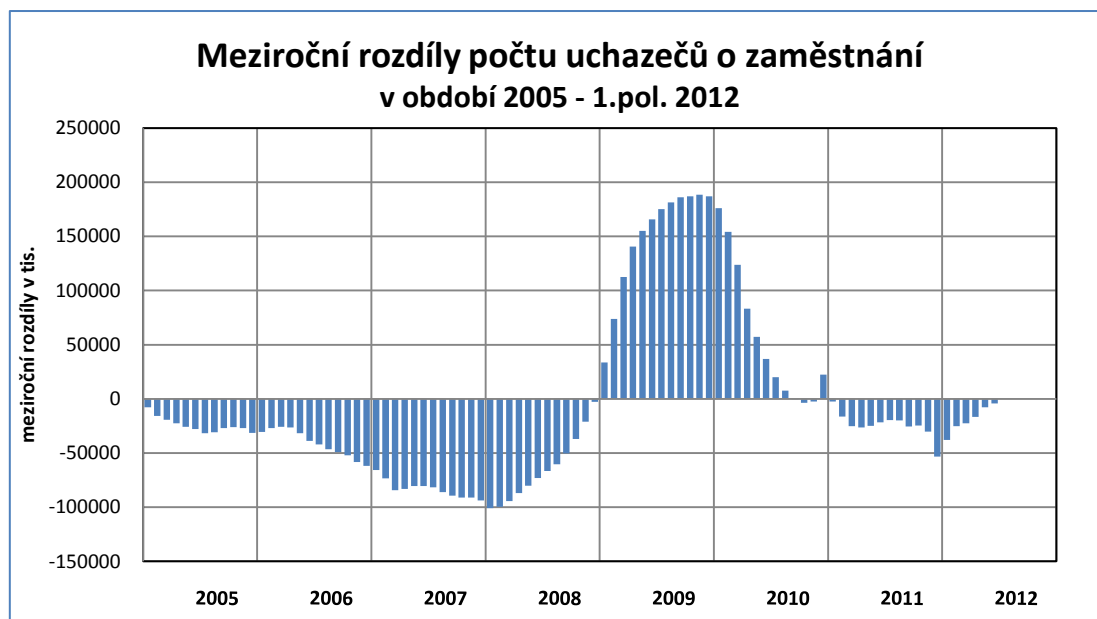
**Míra nezaměstnanosti** se v 1. pololetí 2012 po obvyklém nárůstu na přelomu let 2011 a 2012 postupně snižovala a k **30. 6. 2012** dosáhla **stejně hodnoty 8,1 % jako v červnu 2011** (kdy se ale nezaměstnanost meziročně snížila o 0,4 p. b. z hodnoty 8,5 %). **Průměrná míra nezaměstnanosti za 1. pololetí 2012 však z důvodů vyšších hodnot na počátku roku 2011 meziročně klesla z 9,0 % na 8,7 %.**

graf č. 2



**Ke konci června 2012** bylo v evidenci ÚP **474,6 tis. uchazečů o zaměstnání** (meziroční pokles o 4,2 tis.). **Průměrný počet uchazečů o zaměstnání v 1. pololetí 2012 poklesl** (o 23,1 tis.) **na 512,0 tis.**

**Průměrný podíl dosažitelných uchazečů o zaměstnání** (rozhodujících pro výpočet míry nezaměstnanosti, definice ne/dosažitelných viz Metodické poznámky) na celkovém počtu uchazečů o zaměstnání činil **97,1 %.**



### Uchazeči o zaměstnání, volná místa a míra registrované nezaměstnanosti

tab.č.15

	1.pol. 2011 průměr	31.12. 2011	1. pololetí 2012						1.pol. 2012 průměr
			31.1.	29.2.	31.3.	30.4.	31.5.	30.6.	
<b>Uchazeči o zaměstnání (v tis.)</b>	<b>535,1</b>	<b>508,5</b>	<b>534,1</b>	<b>541,7</b>	<b>525,2</b>	<b>497,3</b>	<b>482,1</b>	<b>474,6</b>	<b>512,0</b>
z toho – ženy	256,0	250,3	256,4	258,4	254,6	247,6	245,5	244,5	251,7
– muži	279,1	258,2	277,7	283,3	270,5	249,8	236,6	230,1	260,3
– ženy (v %)	47,8	49,2	48,0	47,7	48,5	49,8	50,9	51,5	49,2
– muži (v %)	52,2	50,8	52,0	52,3	51,5	50,2	49,1	48,5	50,8
<b>– dosažitelní</b>	<b>515,2</b>	<b>492,0</b>	<b>517,7</b>	<b>525,1</b>	<b>508,2</b>	<b>480,8</b>	<b>466,4</b>	<b>459,5</b>	<b>495,6</b>
– ženy	245,0	241,5	247,6	249,5	245,5	238,7	237,2	236,6	242,9
– muži	270,2	250,5	270,1	275,6	262,7	242,1	229,2	222,9	252,7
<b>Pobírající Pvn (v tis.)</b>	<b>155,2</b>	<b>130,0</b>	<b>117,6</b>	<b>139,2</b>	<b>126,0</b>	<b>108,3</b>	<b>93,2</b>	<b>89,1</b>	<b>115,6</b>
z toho – ženy	66,7	60,5	51,9	59,1	55,8	52,7	48,8	47,5	53,7
– muži	88,5	69,4	65,7	80,1	70,2	55,6	44,3	41,7	61,9
<b>Pobírající Pvn na celkovém počtu uchazečů (v %)</b>	<b>29,0</b>	<b>25,6</b>	<b>22,0</b>	<b>25,7</b>	<b>24,0</b>	<b>21,8</b>	<b>19,3</b>	<b>18,8</b>	<b>22,6</b>
– ženy (v %)	26,1	24,2	20,2	22,9	21,9	21,3	19,9	19,4	21,3
– muži (v %)	31,7	26,9	23,6	28,3	25,9	22,3	18,7	18,1	23,8
<b>Průměrná výše Pvn (v Kč) *)</b>	<b>5 532</b>	<b>5 595</b>	-	-	<b>5 698</b>	-	-	<b>6 003</b>	<b>5 843</b>
z toho – ženy	5 001	5 097	-	-	5 252	-	-	5 442	5 349
– muži	5 961	6 029	-	-	6 033	-	-	6 560	6 266
<b>Volná pracovní místa (v tis.)</b>	<b>34,3</b>	<b>35,8</b>	<b>34,5</b>	<b>36,7</b>	<b>39,9</b>	<b>41,7</b>	<b>43,7</b>	<b>42,8</b>	<b>39,3</b>
<b>Počet uchazečů na 1 VPM</b>	<b>15,6</b>	<b>14,2</b>	<b>15,5</b>	<b>14,8</b>	<b>13,2</b>	<b>11,9</b>	<b>11,0</b>	<b>11,1</b>	<b>13,0</b>
<b>Míra nezaměstnanosti (v %)</b>	<b>9,0</b>	<b>8,6</b>	<b>9,1</b>	<b>9,2</b>	<b>8,9</b>	<b>8,4</b>	<b>8,2</b>	<b>8,1</b>	<b>8,7</b>
z toho – ženy	<b>10,0</b>	9,8	10,1	10,2	10,0	9,7	9,7	9,6	9,9
– muži	<b>8,3</b>	7,7	8,3	8,5	8,1	7,5	7,1	6,9	7,8

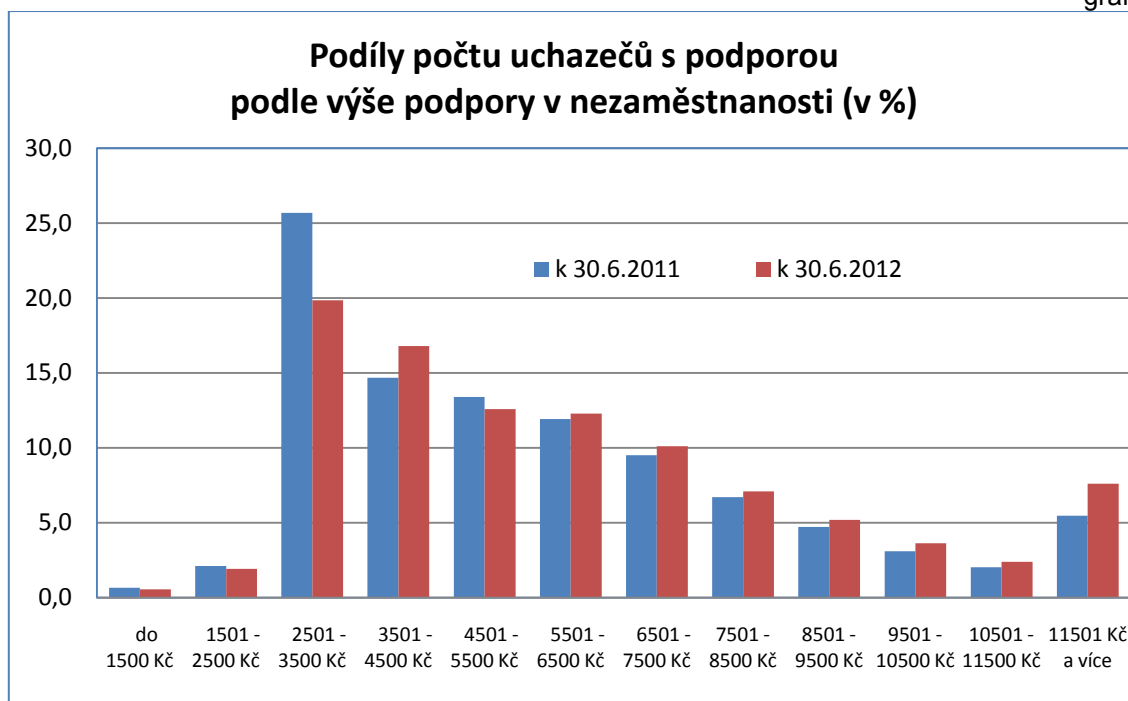
Pozn.: drobné odchylky součtu osob v jednotlivých kategoriích od uvedeného celkového počtu souvisí se zaokrouhlením hodnot na jedno desetinné místo

\*) sleduje se čtvrtletně

**Podporu v nezaměstnanosti (PvN) k 30. 6. 2012 pobíralo 89,1 tis. uchazečů** o zaměstnání, tj. o 20,0 tis. méně než před rokem. Pokles uchazečů o zaměstnání s PvN byl rychlejší než pokles celkového počtu uchazečů o zaměstnání, což souviselo s nižším počtem nově hlášených a také s nárůstem počtu i podílu dlouhodoběji nezaměstnaných, jimž už uplynula podpůrná doba. **Průměrný počet nezaměstnaných s nárokem na PvN v 1. pololetí 2012 meziročně poklesl o 39,6 tis. na 115,6 tis.**

**Podíl uchazečů o zaměstnání s PvN k 30. červnu 2012 poklesl na 18,8 %** celkového počtu uchazečů o zaměstnání (k 30. 6. 2011 činil 22,8 %) a **průměrný podíl za 1. pololetí 2012 představoval 22,6 %** (v 1. pololetí 2011 29,0 %).

graf č. 4

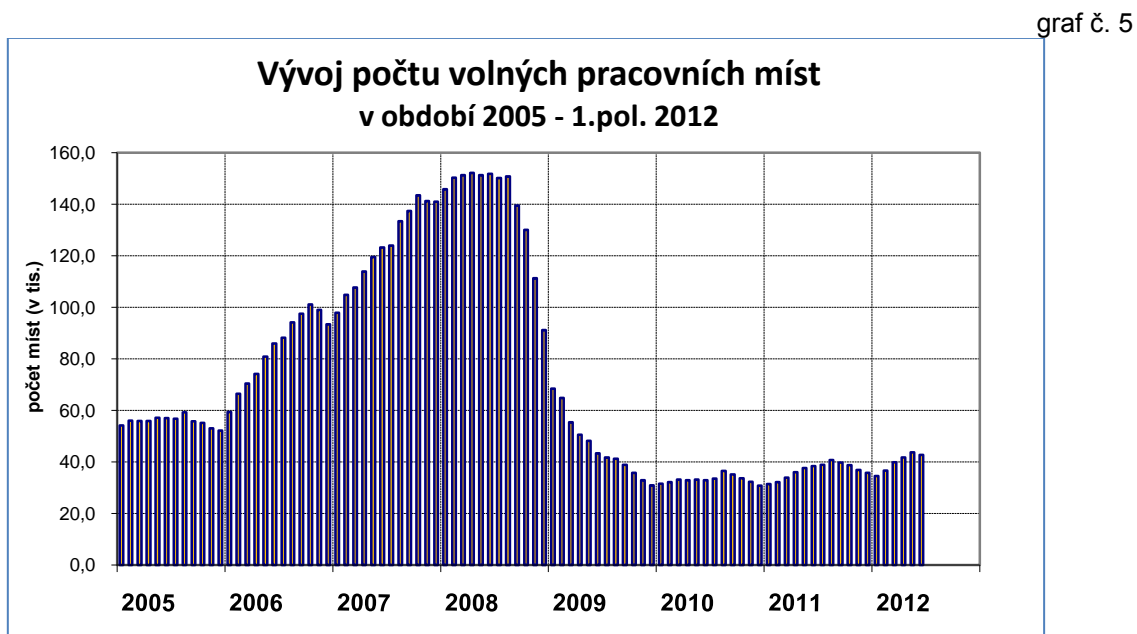


**Průměrná výše PvN za 1. pololetí 2012 vzrostla o 311 Kč (o 5,6 %) na 5 843 Kč.** Průměrná podpora k 30. 6. 2012 činila 6 003 Kč a byla **meziročně vyšší o 388 Kč.** Její hodnota se po poklesu v letech 2010 a 2011 dostala na úroveň roku 2009 (v červnu 2009 – 6 015 Kč). V důsledku rozdílů v úrovni výdělků byla u **žen (5 442 Kč) výrazně nižší (o 17,0 %) než mužů (6 560 Kč).** **Podprůměrnou podporu v nezaměstnanosti pobíralo cca 57,8 % uchazečů o zaměstnání, což je téměř stejně jako před rokem (57,9 %).**



Nejvíce poklesl podíl uchazečů o zaměstnání s rozpětím podpory v nezaměstnanosti od 2 501 do 3 500 Kč, nejvíce vzrostl podíl v rozpětí 3 501 - 4 500 Kč a nad 11 500 Kč. **Maximální PvN ve výši 0,58 násobku průměrné mzdy** (v národním hospodářství za 1. - 3. čtvrtletí kalendářního roku předcházejícího kalendářnímu roku, ve kterém byla podána žádost o PvN) pobíralo v červnu 2012 více uchazečů o zaměstnání (4,8 tis.) než před rokem (2,9 tis.). **Jejich podíl** na celkovém počtu uchazečů o zaměstnání pobírajících PvN **vzrost** z 2,6 % v červnu 2011 **na 4,0 %** v červnu 2012.

Pokles ekonomiky ani **změna zákona o zaměstnanosti**, podle níž se od 1. 1. 2012 zrušila povinnost zaměstnavatelů hlásit ÚP volná pracovní místa, se na vývoji počtu nahlášených míst příliš neprojevalo. Po obvyklém sezónním poklesu na konci roku 2011 **počty nahlášených míst v 1. pololetí 2012 se plynule zvyšovaly až do května, v červnu došlo k přechodnému poklesu**, přičemž dynamika nárůstu byla vyšší než v 1. pololetí 2011 (viz graf č. 5). Ke konci **června 2012** bylo na ÚP evidováno **42,8 tis. volných pracovních míst** (o 4,4 tis. více než v červnu 2011).

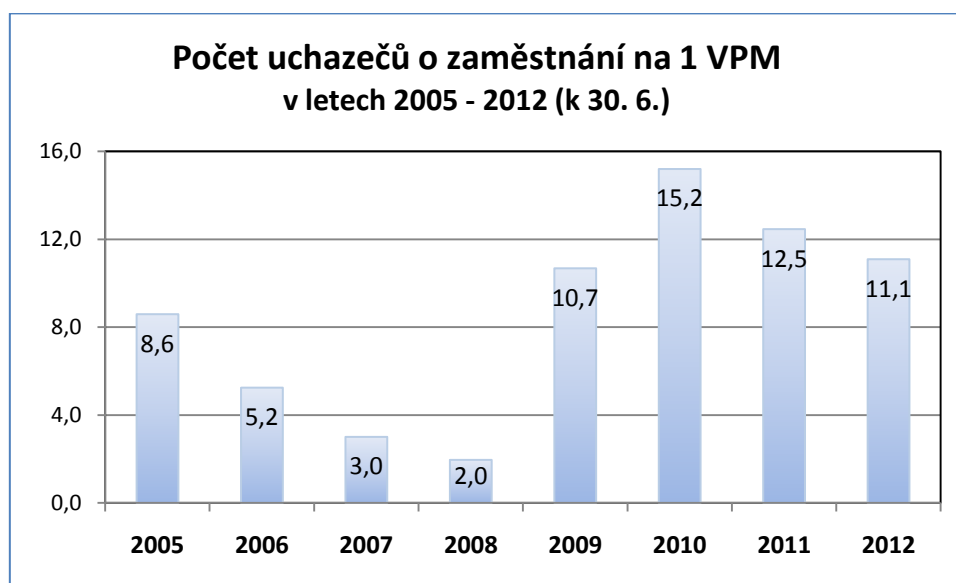


Toky volných míst byly se srovnáním s 1. pololetím 2011 mírnější, zaměstnavatelé vzhledem k nejisté ekonomické situaci byli opatrnější v propouštění nebo v náboru nových pracovníků. V průběhu 1. pololetí 2012 nahlásili na ÚP **83,3 tis. volných nových nebo uvolněných míst** (o 32,3 tis. méně než v 1. pololetí 2011). Z nahlášených míst bylo **obsazeno uchazeči o zaměstnání nebo zrušeno** (zaměstnavatelé je mezitím obsadili) **76,3 tis.** (meziročně o 40,0 tis. méně). Pro nalezení objektivnějšího obrazu o nabídce práce zavedlo MPSV z důvodu výše

uvedené legislativní změny monitoring počtu volných pracovních míst v externích zdrojích (největších internetových portálech), kde bylo nalezeno po odstranění duplicit s místy vedenými na ÚP v průměrně měsíčně dalších 27,8 tis. míst, na která zaměstnavatelé hledali zaměstnance.

Vzhledem k nárůstu počtu volných pracovních míst a téměř stejnému počtu uchazečů o zaměstnání se **zmenšil nesoulad mezi nabídkou a poptávkou na trhu práce**. Počet uchazečů o zaměstnání připadajících na 1 volné pracovní místo se v červnu meziročně snížil z 12,5 na 11,1.

graf č. 6



**Největší podíl (34,1 %)** v nabídce volných míst představovala místa určená pro **kvalifikované pracovníky**, především pro kvalifikované pracovníky v zemědělství, lesnictví a rybářství, řemeslníky, opraváře, obsluhu strojů a zařízení (**CZ-ISCO hlavní třída 6 - 8**). Jednalo se zejména o volná místa pro řidiče nákladních automobilů, autobusů a tramvají, kováře, nástrojaře, slévače, svářeče, řemeslníky, kvalifikované pracovníky hlavní stavební výroby, montážní dělníky výrobních zařízení.

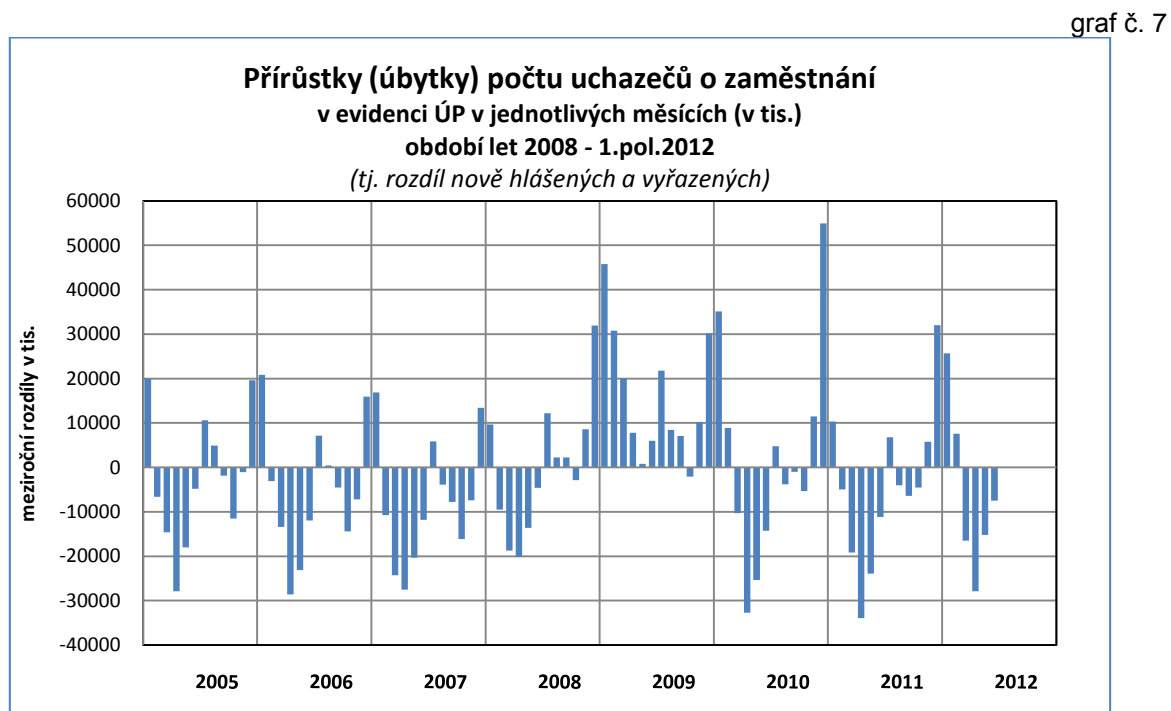
Počty volných pracovních míst pro administrativní, technické, zdravotnické, pedagogické pracovníky a pracovníky v oblasti vědy a výzkumu, vyžadující maturitu nebo vysokoškolské vzdělání (**CZ-ISCO hlavní třída 1 - 4**) činil **31,7 %** z celkového počtu volných míst hlášených na ÚP. Nejvýznamnější podíl v rámci těchto tříd byl zaznamenán u míst v oblasti informačních služeb, pro zprostředkovatele služeb, analytiky a vývojáře softwaru a počítačových aplikací, a specialisty v oblasti financí.

Místa pro **pracovníky ve službách a prodeji(CZ-ISCO 5)** se podílela na celkovém počtu volných míst **13,0 %**(zejména šlo o místa pro kuchaře a pomocné kuchaře, pro číšníky, servírky a barmany, pracovníky v oblasti ochrany a ostrahy) a u volných míst pro **pomocné a nekvalifikované pracovníky(CZ-ISCO 9)** tento podíl činil **21,2 %**(především pro pomocné pracovníky v oblasti těžby a stavebnictví).

Meziročně vzrostl pouze podíl volných míst právě v nejpočetnější třídě 9 - **pomocní a nekvalifikovaní pracovníky** (o 8,8, p. b.) a ve třídě 5 - **pracovníci ve službách a prodeji** (o 1,2 p. b.). Změna struktury může souviset s tím, že na ÚP po zrušení povinnosti hlásit volná pracovní místa zaměstnavatelé nahlašují spíše volná místa vyžadující nižší kvalifikaci, ale také proto, že došlo ke zpřísnění zaměstnávání cizinců, kteří zastávali převážně tyto pozice.

## 2. Toky nezaměstnanosti

Vývoj přírůstků a úbytků počtu uchazečů o zaměstnání v evidenci ÚP v období 2008 – 1. pololetí 2012 znázorňuje následující graf.



Do evidence úřadů práce **se v 1. pololetí 2012 nově zaregistrovalo 277,5 tis. osob**, tj. o 24,1 tis. **méně** než v 1. pololetí 2011. Na poklesu se podíleli především muži (meziroční pokles o 15,6 tis.). Zvlášť vysoký nárůst počtu nově hlášených mužů oproti nárůstu počtu žen byl patrný v lednu, kdy bylo nově nahlášeno na ÚP 59,3 %

mužů. V průběhu dalších měsíců sledovaného pololetí se situace postupně vyrovnávala, od května již mezi nově hlášenými převládaly ženy.

### Toky evidované nezaměstnanosti (v tis. osob)

tab.č.16

	I. pololetí 2011			I. pololetí 2012		
	Celkem	I.Q	II.Q	Celkem	I.Q	II.Q
<b>nově evidovaní</b>	<b>301,6</b>	<b>164,1</b>	<b>137,5</b>	<b>277,5</b>	<b>168,7</b>	<b>108,8</b>
z toho ženy	136,8	70,2	66,7	128,3	72,9	55,4
muži	164,8	94,0	70,8	149,2	95,8	53,4
<b>vyřazení celkem</b>	<b>384,4</b>	<b>177,9</b>	<b>206,5</b>	<b>311,3</b>	<b>152,0</b>	<b>159,4</b>
<b>z toho:</b>						
umístění ÚP	34,0	15,1	18,9	17,5	6,7	10,8
umístění jinak	231,8	105,9	125,9	195,2	95,9	99,3
vyřazení pro nespolutráci	42,4	20,1	22,3	30,8	17,5	13,3
<b>vyřazení - ženy</b>	<b>162,2</b>	<b>81,1</b>	<b>81,2</b>	<b>134,1</b>	<b>68,6</b>	<b>65,5</b>
<b>z toho:</b>						
umístěné ÚP	16,0	7,6	8,4	8,3	3,3	5,1
umístěné jinak	94,4	47,7	46,7	81,5	43,3	38,3
vyřazené pro nespolutráci	12,4	6,1	6,4	9,2	5,2	4,0
<b>vyřazení - muži</b>	<b>222,2</b>	<b>96,9</b>	<b>125,3</b>	<b>177,2</b>	<b>83,4</b>	<b>93,8</b>
<b>z toho:</b>						
umístění ÚP	18,0	7,5	10,5	9,2	3,4	5,8
umístění jinak	137,4	58,2	79,2	113,6	52,6	61,0
vyřazení pro nespolutráci	30,0	14,0	16,0	21,6	12,3	9,3

Pozn.: drobné odchylky součtu osob v jednotlivých kategoriích od uvedeného celkového počtu souvisí se zaokrouhlením hodnot na jedno desetinné místo

**Počet vyřazených<sup>4</sup> uchazečů o zaměstnání (311,3 tis.) byl nižší proti 1. pololetí 2011 (384,4 tis.) o 73,1 tis., přičemž vyřazeno bylo více mužů než žen. V hodnoceném období bylo umístěno do zaměstnání 212,7 tis. nezaměstnaných, jejich počet se meziročně snížil o 53,1 tis. osob, výrazně nižší byl počet těch, kteří si našli práci sami nebo začali podnikat bez podpory ÚP (pokles o 36,6 tis.), ve větší míře se takto uplatnili muži (113,6 tis., tj. 58,2 % celkového počtu umístěných jinak). Počet umístěných ÚP poklesl o 16,5 tis.**

**Podíl umístěných z celkového počtu vyřazených uchazečů o zaměstnání meziročně klesl na 68,3 % (v 1. pololetí 2011 činil 69,1 %), podíl umístěných díky vlastní aktivitě vzrostl z 60,3 % na 62,7 %, podíl umístěných ÚP se snížil z 8,8 % na 5,5 %.**

<sup>4</sup> Zákon č. 435/2004 Sb., o zaměstnanosti rozlišuje v § 29 ukončení evidence a v § 30 vyřazení z evidence. V tomto materiálu jsou pod pojmem **vyřazení z evidence** považovány obě formy odchodu z evidence.

Vzhledem k charakteru většiny sezónně orientovaných odvětví i sezónních prací (větší možnost uplatnění mužů) byly v počtech nově hlášených, vyřazených nebo umístěných mužů v obou čtvrtletích větší rozdíly, zatímco počty žen byly v průběhu 1. pololetí téměř vyrovnané.

Uchazečů **vyřazených pro nespolupráci**<sup>5</sup> s ÚP bylo méně (o 11,6 tis.). **Vyřazeno z ostatních důvodů**<sup>6</sup> bylo **67,7 tis. osob** (39,4 tis. žen a 36,8 tis. mužů), tj. o 8,5 tis. méně.

### 3. Struktura uchazečů o zaměstnání

V 1. pololetí 2012 se výrazněji nezhoršilo postavení osob, kterým je věnována zvýšená péče při zprostředkování zaměstnání. Podíl mezi uchazeči o zaměstnání se zvýšil pouze u osob bez vzdělání nebo základním vzděláním, absolutní nárůst i zvýšení podílu bylo patrné u dlouhodobě nezaměstnaných (nad 12 měsíců), a to nárůstem počtu uchazečů o zaměstnání v evidenci ÚP déle než 24 měsíců. Poklesl podíl a počet mladých do 25 let, v rámci této kategorie se však zvýšil počet a podíl mladých ve věku 20 – 24 let.

#### Uchazeči o zaměstnání se zdravotním postižením

**K 30. 6. 2012** bylo v evidenci ÚP **59,8tis.** uchazečů o zaměstnání– **osob se zdravotním postižením (OZP)**, tj. o 6,8 tis. méně než před rokem.

Zatímco celkový počet uchazečů o zaměstnání meziročně klesl o 0,9 %, počet OZP v evidenci ÚP byl meziročně nižší o 10,3 %. **Podíl OZP** na celkovém počtu nezaměstnaných se proto **snížil z 13,9 % na 12,6 %** (viz graf č. 8).

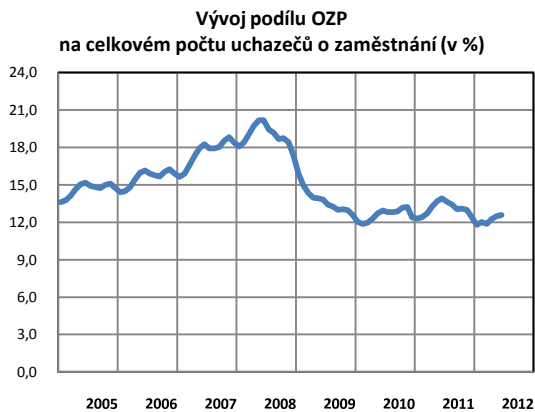
Vývoj počtu **volných pracovních míst** vhodných **pro OZP** měl v 1. pololetí 2012 podobnou tendenci jako vývoj celkového počtu volných míst, pokračoval mírný nárůst z roku 2011. **K 30. 6. 2012** jich bylo nahlášeno **3,0 tis.**, tj. o 552 více než v červnu 2011. Ze všech volných míst hlášených na ÚP představovala 7,1 % (před rokem 6,5 %).

---

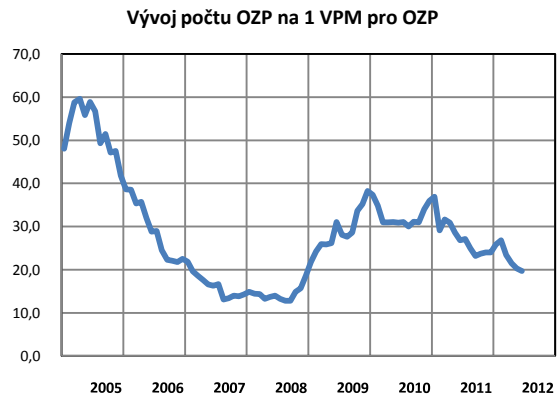
<sup>5</sup> např. odmítnutí nástupu vhodného zaměstnání, dohodnuté rekvalifikace, neposkytnutí součinnosti při vypracování individuálního akčního plánu, jeho neplnění, odmítnutí vykonávat veřejnou službu, odmítnutí podrobit se vyšetření zdravotního stavu, maření součinnosti s krajskou pobočkou ÚP (§30 (2), §31 zákona o zaměstnanosti).

<sup>6</sup> tj. uchazeči o zaměstnání, kteří písemně požádali o ukončení evidence na ÚP (např. z důvodu nástupu na rodičovskou dovolenou nebo odchodu do důchodu), vyřazení z důvodu nástupu na soustavnou přípravu na povolání, vykonávající nelegální práci, ve vazbě po dobu delší než 6 měsíců nebo nastoupili výkon trestu odnětí svobody, stali se plně invalidními podle § 39 odst. 1 písm. a) zákona č. 155/1995 Sb., o důchodovém pojištění, písemně požádali o ukončení evidence na ÚP, změnili trvalé bydliště, dále přirozený úbytek, apod.

graf č. 8



graf č. 9



V důsledku rychlejšího růstu počtu volných míst pro OZP oproti nárůstu počtu uchazečů o zaměstnání – OZP připadlo v **1. pololetí 2012 na jedno volné pracovní místo** určené pro tuto skupinu **průměrně 23,1 OZP, což je méně než** v 1. pololetí 2011 (v průměru 31,1 OZP), viz graf č. 9. V porovnání s podílem celkového počtu uchazečů o zaměstnání k celkovému počtu VPM (13,0) je tento podíl 1,8-násobný.

Hodnota tohoto ukazatele k **30. 6. 2011 (19,7)** byla nižší než ve stejném období minulého roku (26,8 uchazečů o zaměstnání - OZP na 1 VPM vhodné pro OZP).

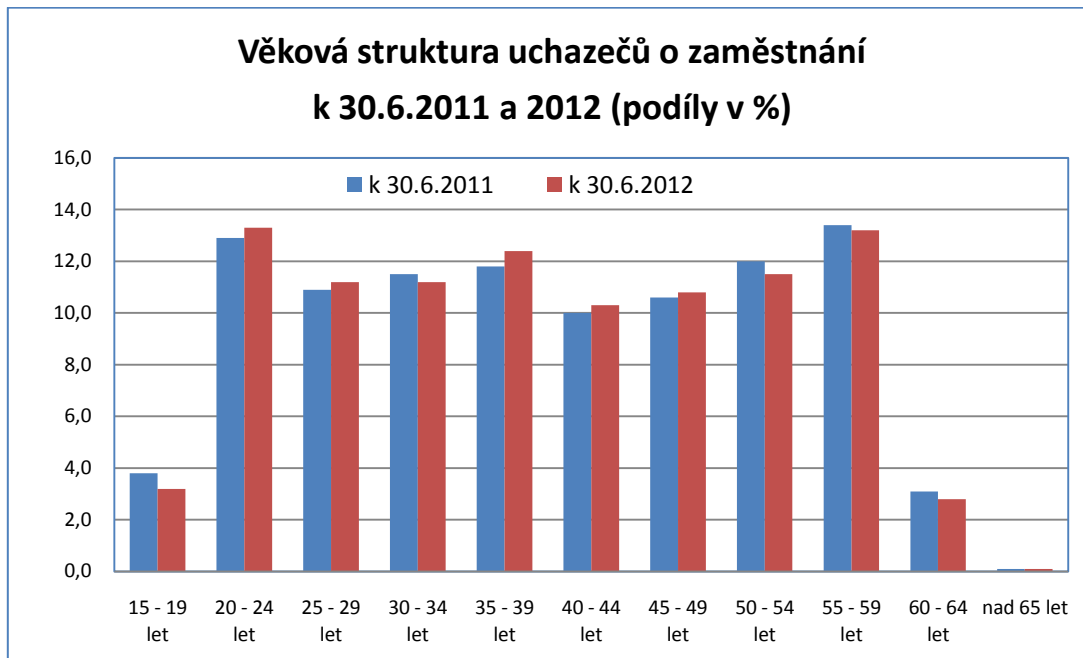
### Věková struktura uchazečů o zaměstnání

Z hlediska věku jsou nejvíce ohroženými skupinami nejmladší a nejstarší věkové kategorie. Tyto skupiny v letech 2009 - 2010, od propuknutí ekonomické krize, zaznamenaly nejvyšší nárůst nezaměstnanosti. V průběhu roku 2011 a následně v 1. pololetí 2012 se jejich počty postupně snižovaly. Kromě příznivějšího vývoje celkové nezaměstnanosti tento vývoj ovlivnily v nejmladších věkových kategoriích demografické změny (slabší populační ročníky), u starších věkových kategorií pokles souvisí s odchodem do ekonomické neaktivity (řádné nebo předčasné důchody).

**Počet uchazečů nad 50 let věku se meziročně snížil celkem o 5,8 tis. osob.,** nejvíce ve věku **50-54 let** - o 2,8 tis. Vzrostl pouze počet osob věkové kategorie **65 a více let** (jejich počet je zanedbatelný, vzrostl z 397 na 403). **Podíl uchazečů starších 50 let** na celkovém počtu uchazečů se snížil o 1,0 p. b. na **27,5 %**.

Počet uchazečů o zaměstnání **mladších 20 let** i jejich podíl na celkovém počtu nezaměstnaných evidovaných na ÚP se meziročně **snížilo 2,8 tis.**, tj. o 15,5 %, představují 3,2 % všech uchazečů o zaměstnání.

graf č. 10



### Struktura uchazečů o zaměstnání podle věku

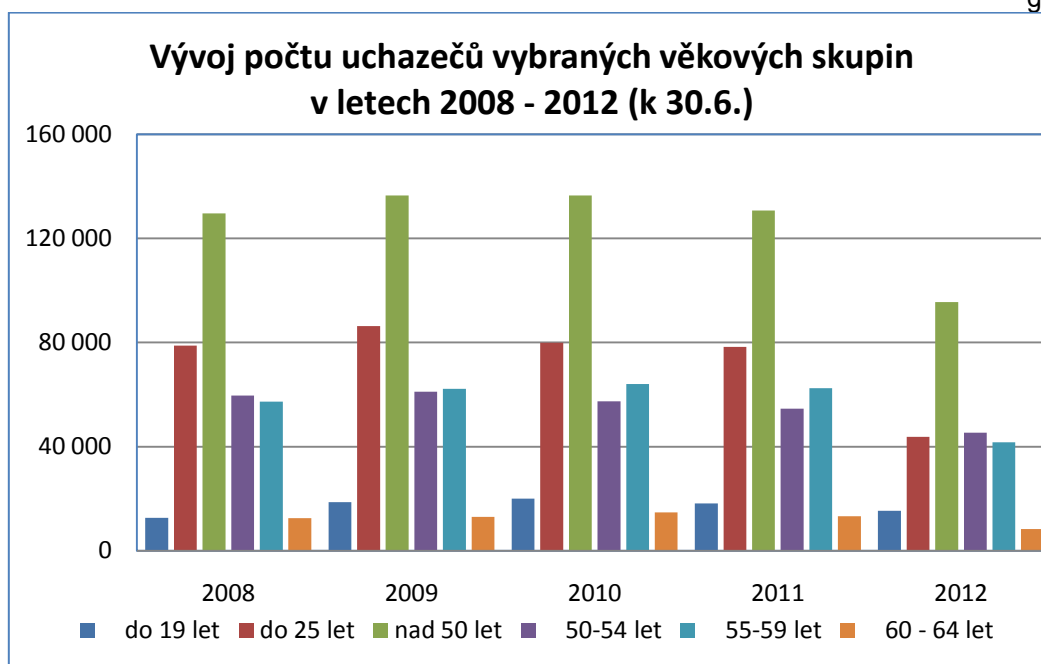
tab.č.17

	k 30. 6. 2011		k 30. 6. 2012		meziroční rozdíl	
	v tis.	v %	v tis.	v %	v tis.	v %
<b>Celkem</b>	<b>478,8</b>	<b>100,0</b>	<b>474,6</b>	<b>100,0</b>	<b>-4,2</b>	<b>-0,9</b>
15 - 19 let	18,1	3,8	15,3	3,2	-2,8	-15,5
20 - 24 let	61,8	12,9	63,0	13,3	1,2	1,9
<b>do 25 let</b>	<b>79,9</b>	<b>16,7</b>	<b>78,3</b>	<b>16,5</b>	<b>-1,6</b>	<b>-2,0</b>
25 - 29 let	52,3	10,9	53,1	11,2	0,8	1,5
30 - 34 let	55,2	11,5	53,3	11,2	-1,9	-3,4
35 - 39 let	56,5	11,8	59,0	12,4	2,5	4,4
40 - 44 let	47,7	10,0	48,8	10,3	1,1	2,3
45 - 49 let	50,8	10,6	51,4	10,8	0,6	1,2
50 - 54 let	57,4	12,0	54,6	11,5	-2,8	-4,9
55 - 59 let	64,0	13,4	62,4	13,2	-1,6	-2,5
60 - 64 let	14,7	3,1	13,2	2,8	-1,5	-10,2
nad 65 let	0,3	0,1	0,4	0,1	0,1	.
<b>nad 50 let</b>	<b>136,5</b>	<b>28,5</b>	<b>130,7</b>	<b>27,5</b>	<b>-5,8</b>	<b>-4,2</b>

Pozn.: drobné odchylky součtu osob v jednotlivých kategoriích od uvedeného celkového počtu souvisí se zaokrouhlením hodnot na jedno desetinné místo  
. vzhledem k nízkému počtu nemá údaj vypovídací schopnost

Mezinárodně sledovaná věková kategorie uchazečů **do 25 let** také zaznamenala úbytek počtu nezaměstnaných. K 30. 6. 2012 jich bylo evidováno **78,3 tis.**, což je o **1,6 tis. méně** než před rokem. **Podíl uchazečů do 25 let** na celkovém počtu nezaměstnaných k 30. 6. 2012 činil **16,5 %** a meziročně se snížil o 0,2 p. b.

graf č. 11



Minimální **nárůst** byl zaznamenán v **kategorii 25 – 29 let** (o 0,8 tis.) a dále ve věkových kategoriích **35 – 49 let**, což odpovídá změnám ve struktuře obyvatelstva. V této kategorii se jedná zejména o skupinu ve věku 35 – 39 let (silná populační vlna ze 70. let minulého století), která vzrostla o 2,5 tis. osob.

**Specifické míry nezaměstnanosti (SMN) podle věku k 30. 6. 2012** jsou uvedeny v příloze č. 6. **Nejvyšší SMN** byla opět zaznamenána ve věkové skupině **do 25 let (20,3 %)**. Její poměr k celkové míře nezaměstnanosti je 2,5-násobný a kromě znevýhodněného postavení souvisí také s nízkým počtem ekonomicky aktivních mladých lidí.

**Nadprůměrná míra nezaměstnanosti** je charakteristická pro osoby ve věkovém rozpětí **15 - 29 let a 50 - 59 let**. SMN starších osob naopak (na rozdíl od mladých) snižuje jejich vysoká ekonomická aktivita. U ostatních věkových kategorií se míra nezaměstnanosti pohybovala pod úrovní průměrné míry nezaměstnanosti v ČR.



Rychlejší pokles počtu starších uchazečů o zaměstnání měl vliv na **snížení průměrného věku uchazečů** o zaměstnání z 39,9 na **39,4 let** (u žen z 39,6 na 39,2 a u mužů ze 40,2 na 39,6 let).

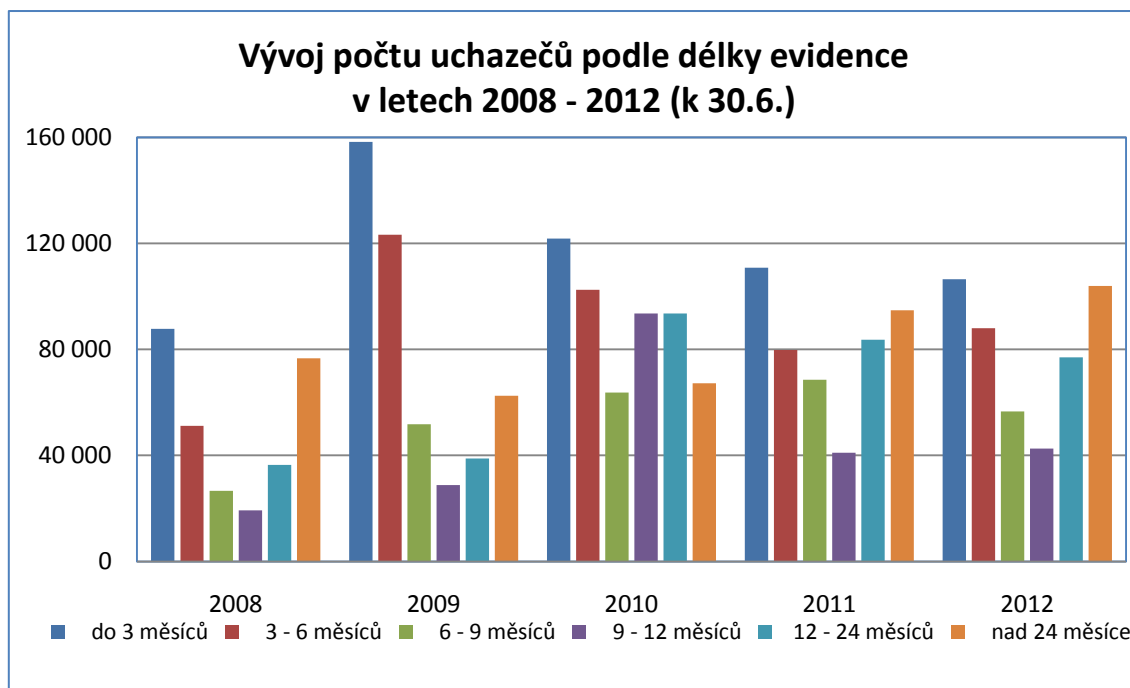
Vývoj počtu uchazečů o zaměstnání v mladších věkových kategoriích ovlivňuje také vývoj počtu **absolventů škol** všech stupňů vzdělání a **mladistvých** po ukončení základní školy (dále „absolventi“). K **30. 6. 2012** jich bylo evidováno **19,9 tis.**, což je **o 3,4 tis. méně** než před rokem. **Jejich podíl** na celkovém počtu uchazečů o zaměstnání meziročně **poklesl** (ze 4,9 %) **na 4,2 %**. **Na jedno volné pracovní místo** vhodné pro absolventy škol a mladistvé jich připadalo **3,2**, což je **méně** než před rokem (červen 2011 – 3,9). **Volných míst vhodných pro absolventy** bylo v červnu 2012 na ÚP hlášeno **6 281**, což je oproti stejnému období předchozího roku o 213, tj. o 3,5 %, **více**.

**Průměrný počet absolventů** v evidenci ÚP **v 1. pololetí 2012** meziročně **klesl** o 3,9 tis. **na 28,0 tis.**

### **Struktura uchazečů o zaměstnání podle délky nezaměstnanosti**

Vzhledem k přetrvávajícímu nízkému počtu pracovních míst se délka setrvání v evidenci ÚP opět prodloužila. **Počet uchazečů** o zaměstnání evidovaných **déle než 12 měsíců se** k **30. 6. 2012** meziročně **zvýšil** pouze o 2,5 tis. **na 181,0 tis.**, jejich **podíl** na celkovém počtu uchazečů o zaměstnání **vzrostl** z 37,3 % **na 38,1 %** (o 0,8 p. b.), **k nárůstu dlouhodobě nezaměstnaných** však došlo **především nárůstem** počtu uchazečů vedených v evidenci ÚP **déle než 24 měsíců**, a to o 9,2 tis. na 104,0 tis., jejich **podíl** na celkové zaměstnanosti **vzrostl** z 19,8 % **na 21,9 %**. Po výrazném poklesu počtu uchazečů evidovaných déle než 12 měsíců v letech 2007 - 2008 v důsledku účinnosti zákonů v sociální oblasti se jejich počet vrátil přibližně na úroveň roku 2006.

V důsledku mírnějšího nárůstu počtu nově hlášených uchazečů v posledních měsících roku 2011 a v jarních měsících letošního roku k 30. 6. 2012 **poklesl počet nezaměstnaných** v kategorii **6 - 9 měsíců**, a to o 12,1 tis., **na 56,5 tis.** a v kategorii **do 3 měsíců** o 4,3 tis. na 106,5 tis. osob.



V souladu s novelou zákona o zaměstnanosti věnuje ÚP od 1. 1. 2009 zvýšenou péči při zprostředkování zaměstnání uchazečům o zaměstnání, kteří jsou v evidenci **déle než 5 měsíců**. Na konci června 2012 jich bylo evidováno **301,0 tis.**, což znamená meziroční pokles o 5,2 tis. osob. Jejich podíl na celkovém počtu nezaměstnaných činil 63,4 % (v červnu 2011 64,0 %).

### Struktura uchazečů o zaměstnání podle délky nezaměstnanosti

tab. č.18

	k 30. 6. 2011		k 30. 6. 2012		meziroční rozdíl	
	v tis.	v %	v tis.	v %	v tis.	v %
<b>Uchazeči celkem</b>	<b>478,8</b>	<b>100,0</b>	<b>474,6</b>	<b>100,0</b>	<b>-4,2</b>	<b>-0,9</b>
<b>z toho:</b>						
do 3 měsíců	110,8	23,1	106,5	22,4	-4,3	-3,9
3 - 6 měsíců	79,8	16,7	88,0	18,5	8,2	10,3
6 - 9 měsíců	68,6	14,3	56,5	11,9	-12,1	-17,6
9 - 12 měsíců	41,1	8,6	42,6	9,0	1,5	3,6
12 - 24 měsíců	83,7	17,5	77,0	16,2	-6,7	-8,0
nad 24 měsíců	94,8	19,8	104,0	21,9	9,2	9,7
<b>nad 5 měsíců</b>	<b>306,2</b>	<b>64,0</b>	<b>301,0</b>	<b>63,4</b>	<b>-5,2</b>	<b>-1,7</b>
<b>nad 6 měsíců</b>	<b>288,1</b>	<b>60,2</b>	<b>280,2</b>	<b>59,0</b>	<b>-7,9</b>	<b>-2,7</b>
<b>nad 12 měsíců</b>	<b>178,5</b>	<b>37,3</b>	<b>181,0</b>	<b>38,1</b>	<b>2,5</b>	<b>1,4</b>

Pozn.: drobné odchylky součtu osob v jednotlivých kategoriích od uvedeného celkového počtu souvisí se zaokrouhlením hodnot na jedno desetinné místo

## Délka evidence uchazečů o zaměstnání

Nárůst počtu dlouhodobě nezaměstnaných se projevilo v prodloužení průměrné délky evidence. Průměrná **délka průběžné evidence** (tj. délka evidence uchazečů o zaměstnání, kteří byli k 30. 6. 2012 registrovaní na ÚP) se prodloužila z 532 dní na konci června 2011 na **556 dní**, tj. o 24 dní.

Průměrná **délka ukončené evidence** (tj. délka evidence uchazečů o zaměstnání, kteří byli v průběhu 2. čtvrtletí 2012 vyřazeni z evidence), představovala **268 dní** a v porovnání se stejným obdobím roku 2011 (240 dní) se prodloužila o 28 dní.

## Struktura uchazečů o zaměstnání a volných pracovních míst podle vzdělání

K 30. 6. 2012 byl zaznamenán **meziroční pokles uchazečů vyučených s maturitou** (o 4,3 tis.), **se středoškolským vzděláním bez maturity** (o 3,3 tis.) a **s úplným středním všeobecným vzděláním - gymnázium** (o 2,2 tis.). Počty uchazečů o zaměstnání z ostatních kategorií vzdělání **vzrostly**, nejvíce **v kategorii středoškolského vzdělání s maturitou** (o 3,4 tis.).

**Nejpočetnějšími** skupinami uchazečů o zaměstnání byli stále **vyučení** a uchazeči **se základním vzděláním** (182,6 tis., resp. 135,2 tis. osob), kteří tvoří 38,5 % resp. 28,5 % na nezaměstnanosti.

### Struktura uchazečů o zaměstnání podle vzdělání

tab.č.19

	k 30. 6. 2011		k 30. 6. 2012		meziroční rozdíl	
	v tis.	v %	v tis.	v %	v tis.	v %
<b>Uchazeči celkem</b>	478,8	100,0	474,6	100,0	-4,2	-0,9
<b>z toho:</b>						
bez vzdělání	3,0	0,6	3,0	0,6	0,0	0,2
zákl. vzdělání	134,9	28,2	135,2	28,5	0,3	0,2
vyučen	182,0	38,0	182,6	38,5	0,5	0,3
středošk. bez mat.	16,2	3,4	12,9	2,7	-3,3	-20,4
vyučen s mat.	22,1	4,6	17,8	3,7	-4,3	-19,6
gymnázium	14,3	3,0	12,1	2,6	-2,2	-15,3
SOŠ s mat.	76,1	15,9	79,5	16,8	3,4	4,5
vyšší vzdělání	3,2	0,7	3,5	0,7	0,3	8,2
vysokoškolské	26,9	5,6	28,1	5,9	1,2	4,4

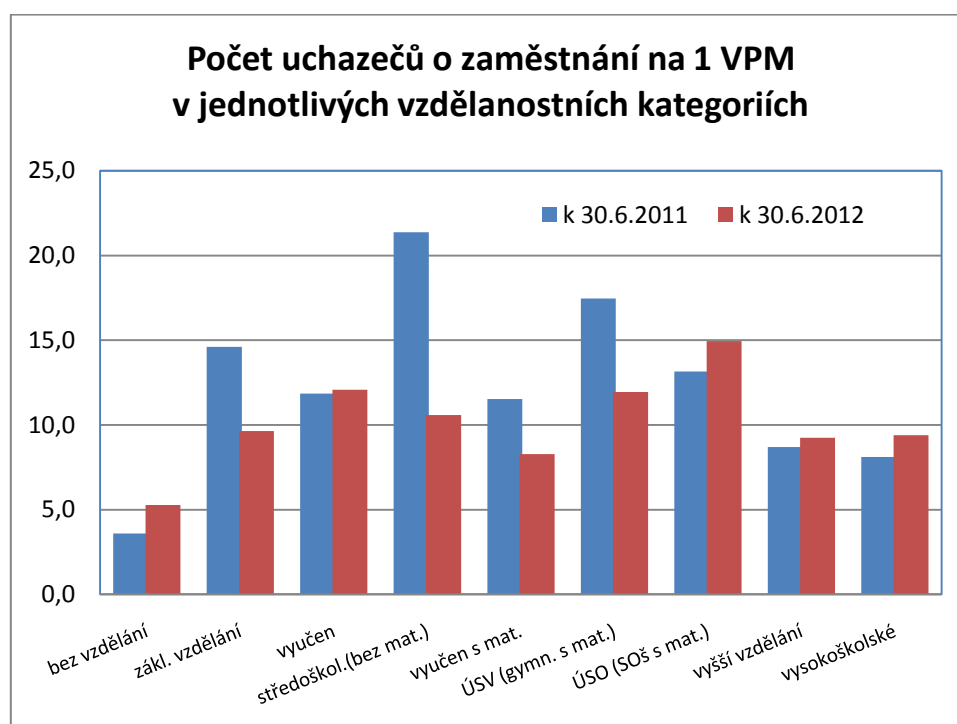
Pozn.: drobné odchylky součtu osob v jednotlivých kategoriích od uvedeného celkového počtu souvisí se zaokrouhlením hodnot na jedno desetinné místo

V souladu s vývojem absolutních počtů uchazečů o zaměstnání podle vzdělání se vyvíjel i jejich podíl na celkové nezaměstnanosti. Nejvyšší nárůst podílu byl zaznamenán u kategorie středoškolského vzdělání s maturitou (o 0,9 p. b. na 16,8 %).

Nejvyšší specifickou míru vykázali uchazeči o zaměstnání se základním vzděláním (včetně uchazečů bez vzdělání) – 38,1 %, která je ve srovnání s průměrnou mírou nezaměstnanosti 4,1-násobná. Nejnižší specifická míra nezaměstnanosti byla již tradičně u vysokoškolsky vzdělaných osob (2,7 %).

Rozdíly mezi kvalifikační strukturou uchazečů o zaměstnání a kvalifikačními požadavky zaměstnavatelů vyjádřené počtem uchazečů o zaměstnání na 1 volné pracovní místo se v jednotlivých kategoriích podle vzdělání lišily.

graf č. 13



**Nesoulad** mezi nabídkou a poptávkou na trhu práce se oproti červnu 2011 nejvíce zmírnilu kategorie vyučených s maturitou. Nejvyšší poměr počtu uchazečů o zaměstnání k počtu volných míst byl zaznamenán u kategorie středoškolského vzdělání s maturitou (14,9) a vyučen (12,1). Naopak nejvýhodnější byl poměr mezi počtem uchazečů o zaměstnání a volnými místy pro uchazeče o zaměstnání bez vzdělání (3,6) a pro vyučené s maturitou (8,3).

Potřeba snížení vysoké míry nezaměstnanosti některých skupin obyvatel se odrazila i ve stanovení národních cílů České republiky v oblasti zaměstnanosti v souvislosti s hlavními cíli Strategie Evropa 2020. Konkrétně se jedná o snížení míry nezaměstnanosti mladých osob (15 - 24 let) o třetinu a míry nezaměstnanosti osob s nízkou kvalifikací (stupeň ISCED 0 – 2 mezinárodní klasifikace vzdělání) o čtvrtinu proti roku 2010 (viz. Část V. Mezinárodní srovnání zaměstnanosti a nezaměstnanosti)<sup>7</sup>.

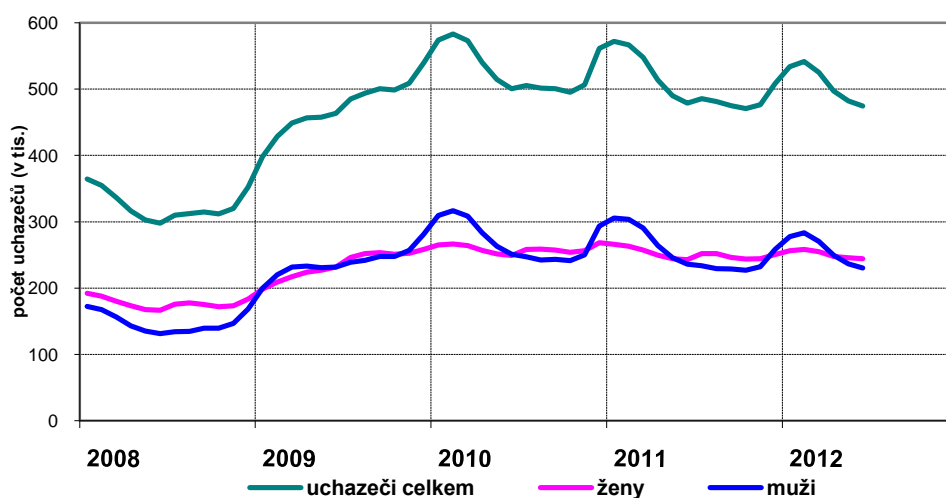
## Ženy v evidenci ÚP

Zatímco do roku 2008 v evidenci ÚP převažovaly ženy, v důsledku ekonomické krize, která postihla především odvětví s vyšší zaměstnaností mužů, v následujících letech v průměru převažovali muži.

**Průměrný počet mužů v 1. pololetí 2012** dosáhl **260,3 tis.** (zejména z důvodů vysokého počtu mužů v prvních měsících roku v důsledku sezónního vývoje na trhu práce), což je o 18,8 tis. méně než v 1. pololetí 2011. **Žen bylo** v průměru **251,7 tis.**, což je oproti stejnému období minulého roku o 4,3 tis. méně. Průměrný **podíl žen** na celkovém počtu registrovaných nezaměstnaných vzrostl na **49,2 %** (v 1. pololetí 2011 – 47,8 %).

graf č. 14

**Počet uchazečů o zaměstnání v evidenci ÚP  
v členění podle pohlaví (v tis.)  
v období 2008 - 1.pol. 2012**



<sup>7</sup> Vzhledem k tomu, že k vyhodnocení se používají mezinárodně srovnatelná data z VŠPS/LFS, konkrétní hodnoty v této části nejsou uvedeny.

V 1. pololetí 2012 převaha mužů přetrvávala. Vzhledem k tomu, že do evidence přicházelo ve srovnání s muži méně žen a v menší míře z evidence odcházely, se rozdíly zmírnily (viz část III. 2. Toky nezaměstnanosti).

**K 30. 6. 2012** se počet **mužů** meziročně snížil o 5,9 tis. na **230,1 tis.**, počet **žen** se zvýšil o 1,7 tis. na **244,5 tis.** **Míra nezaměstnanostižen (9,6 %)** byla z důvodu jejich nižší ekonomické aktivity **vyšší než u mužů (6,9 %)**.

Podíly počtu mužů a žen z celkového počtu nezaměstnaných v jednotlivých kategoriích (věk, vzdělání, výše podpory v nezaměstnanosti, délka nezaměstnanosti) včetně grafického znázornění jsou uvedeny v příloze č. 8a 9.

Pokud jde o specifické míry nezaměstnanosti žen podle věku, pak celkovou míru nezaměstnanosti žen převyšovaly **ve všechvěkových kategoriích do 34let.** Ženy často v tomto věku nemohou najít z důvodu péče o děti vhodné zaměstnání. Nadprůměrná byla také SMN **ve věkové kategorii 55 – 59 a také 50 – 54 let,** která souvisí zejména se ztrátou zaměstnání v předdůchodovém věku.

SMN podle stupně **vzdělání** byla **nadprůměrná** (podobně jako u mužů) u žen s **nižším vzdělání** (základním, středním bez maturity). V případě **základního vzdělání** (včetně uchazečů bez vzdělání) u mužů převyšovala celorepublikový průměr 6,1-násobně, u žen 3,7-násobně, což souvisí s nižší ekonomickou aktivitou žen s nejnižším vzděláním (viz příloha č. 6).

**Nadále jsou ženy více postiženy dlouhodobou nezaměstnaností.** **K 30. 6. 2012** jich bylo v evidenci úřadů práce **déle než 6 měsíců 61,0 %, déle než 12 měsíců 40,3 %.** Naproti tomu z celkového počtu nezaměstnaných mužů bylo evidováno déle **než 6 měsíců 56,9 %, déle než 12 měsíců 35,8 %.**

#### **4. Regionální nezaměstnanost**

**Míra nezaměstnanosti** stejná nebo vyšší než celorepublikový průměr (8,1 %) byla k 30. 6. 2012 zaznamenána v 8 krajích. Stejně jako v červnu 2011 byla nejvyšší v **Ústeckém kraji, následoval Moravskoslezský, Olomoucký, Karlovarský a Liberecký kraj.**

**Míra nezaměstnanosti** vzrostla v 6 krajích, nejvíce v Ústeckém (o 0,5 p. b.) a Královéhradeckém kraji (o 0,3 p. b.), v Kraji Vysočina a Jihomoravském kraji se

nezměnila, poklesla v 6 krajích, nejvíce v Plzeňském (o 0,5 p. b.) a Olomouckém kraji (o 0,4 p. b.).

Absolutní **počet uchazečů** o zaměstnání **nejvíce klesl** v Plzeňském (o 1 943 osob) a Jihomoravském kraji (o 1 412 osob), nejvíce vzrostl v Ústeckém kraji (o 1 795 osob) a v Hl. m. Praze (o 1 398 osob).

V relativním vyjádření se tento vývoj nepatrně liší, **počet uchazečů** o zaměstnání **nejvíce klesl v Plzeňském** (o 8,8 %) a Karlovarském kraji (o 4,5 %), **nejvíce vzrostl v Hl. m. Praze** (o 4,4 %) a v Ústeckém kraji (o 3,2 %).

**Míra nezaměstnanosti a počet uchazečů o zaměstnání v krajích ČR**  
(seřazené podle míry nezaměstnanosti k 30. 6. 2012)

tab. č. 20

	Kraj	Evidovaní uchazeči o zaměstnání		z toho dosažitelní		Míra nezaměstnanosti v %	
		k 30.6.		k 30.6.		k 30.6.	
		2011	2012	2011	2012	2011	2012
1.	Ústecký kraj	55 615	<b>57 410</b>	53 670	<b>59 297</b>	12,3	<b>12,8</b>
2.	Moravskoslezský kraj	72 766	<b>72 559</b>	68 818	<b>69 274</b>	10,8	<b>10,9</b>
3.	Olomoucký kraj	34 359	<b>34 197</b>	33 076	<b>32 866</b>	10,4	<b>10,0</b>
4.	Karlovarský kraj	17 381	<b>16 598</b>	16 804	<b>17 766</b>	9,7	<b>9,6</b>
5.	Liberecký kraj	22 771	<b>22 264</b>	21 724	<b>21 356</b>	9,1	<b>9,3</b>
6.	Jihomoravský kraj	58 431	<b>57 019</b>	56 672	<b>55 558</b>	9,0	<b>9,0</b>
7.	Zlínský kraj	27 556	<b>26 806</b>	26 482	<b>26 066</b>	8,8	<b>8,6</b>
8.	Kraj Vysočina	22 386	<b>21 609</b>	21 796	<b>21 295</b>	8,1	<b>8,1</b>
9.	Pardubický kraj	21 202	<b>20 326</b>	20 559	<b>19 790</b>	7,5	<b>7,3</b>
10.	Královéhradecký kraj	19 943	<b>20 340</b>	19 127	<b>19 604</b>	6,6	<b>6,9</b>
11.	Jihočeský kraj	23 648	<b>23 729</b>	22 464	<b>28 090</b>	6,7	<b>6,8</b>
12.	Středočeský kraj	48 517	<b>48 074</b>	47 317	<b>52 297</b>	6,8	<b>6,7</b>
13.	Plzeňský kraj	22 099	<b>20 156</b>	21 275	<b>23 836</b>	6,6	<b>6,1</b>
14.	Hl. m. Praha	32 101	<b>33 499</b>	30 537	<b>31 781</b>	3,9	<b>4,1</b>
	<b>Celkem ČR</b>	478 775	474 586	460 321	459 497	8,1	8,1

**V 1. pololetí 2012 nahlásilo Úřadu práce ČR prostřednictvím svých krajských poboček ve smyslu § 62 zákoníku práce hromadné propouštění 135 zaměstnavatelů. Počet zaměstnanců, kterých se hromadná propouštění měla týkat, byl 6 166. Z hlediska krajských poboček se nejvíce zaměstnavatelů s hlášením hromadného propouštění obrátilo na pražskou (56) a jihomoravskou pobočku (15). Nejvíce zaměstnanců, kterých se propouštění mělo týkat, bylo hlášeno na krajskou pobočku v Praze (2883), v Ústí nad Labem (677) a**

v Ostravě-město (596). Počty nahlášených hromadných propouštění se proti minulému období zvýšily (o 9), počty dotčených zaměstnanců se snížily (o 1 855).

**Počet volných pracovních míst k 30. 6. 2012** se meziročně **zvýšil ve 6 krajích, nejvíce v Hl. m. Praze** (o 3 912, tj. o 62,8 %) a Středočeském kraji (o 1 022, tj. o 23,9 %). K největšímu poklesu počtu volných míst došlo v Moravskoslezském (1 371, o 24,8 %) a Ústeckém kraji (o 338 míst, tj. o 13,0 %).

S vývojem počtu uchazečů o zaměstnání a VPM souvisí ukazatel **počtu uchazečů o zaměstnání na 1 volné pracovní místo**, který **se snížil** z 12,5 v červnu 2011 **na 11,1 ke konci června 2012**. V 7 regionech byl tento ukazatel nižší než celorepublikový průměr, **nejlepší situace** byla v regionu Hl. m. Praha (3,3), dále v Plzeňském (6,8) a Pardubickém kraji (7,6). **Nejvyšších hodnot** dosáhly kraje Ústecký (25,4), Olomoucký (23,6) a Jihomoravský (19,8).

Z výše uvedeného vyplývá, že vývoj na trh práce nezávisí pouze na vývoji počtu uchazečů a VPM, ale také na jejich struktuře.

Podíl většiny rizikových skupin za celou ČR (OZP, osoby s nejnižším vzděláním, osoby do 20 a nad 50 let) na celkovém počtu nezaměstnaných se snížil, i nadále však přetrvávají na regionální úrovni velké rozdíly (viz příloha č. 13).

**Podíl uchazečů o zaměstnání bez vzdělání nebo se základním vzděláním** se zvýšil, za ČR k 30. 6. 2012 představoval 29,1 %, z pohledu krajů byl nejvyšší v Karlovarském (47,0 %) a Ústeckém kraji (42,6 %). Celorepubliková hodnota tohoto ukazatele byla překročena i v Plzeňském, Moravskoslezském a Libereckém kraji.

**V regionech s nadprůměrnou nezaměstnaností je jak absolutně, tak i relativně vyšší dlouhodobá nezaměstnanost** (nad 12 měsíců). Dlouhodobou nezaměstnaností jsou **nejvíce postiženy** Ústecký (43,9 %), Moravskoslezský (43,4 %), Olomoucký (41,0 %), Karlovarský kraj (40,4 %) a Kraj Vysočina (40,3 %). Vyšší podíl dlouhodobé nezaměstnanosti než celorepublikový průměr (38,1 %) mají také Jihomoravský a Zlínský kraj. Nejnižší podíl dlouhodobě nezaměstnaných byl v krajích s nízkou nezaměstnaností - Hl. m. Praha, Královéhradecký a Jihočeský kraj.

**V krajích s vysokou nezaměstnaností** bývá obvykle i **nejvyšší průměrná délka evidence uchazečů o zaměstnání**, kteří byli vyřazeni z evidence, tj. **délka ukončené evidence**. Nejdéle byli vedeni v evidenci uchazeči o zaměstnání v Moravskoslezském (393), Ústeckém (321) a Zlínském kraji (304 dní). V krajích s nejnižší nezaměstnaností je délka nezaměstnanosti obvykle výrazně kratší, délka



ukončené evidence nižší než 230 dní byla v Hl. m. Praze, Královéhradeckém, Plzeňském a Jihočeském kraji. Celostátní průměr měl hodnotu 268 dní.

Průměrná délka evidence uchazečů o zaměstnání, kteří byli v evidenci ÚP k 30. 6. 2012, tzv. **délka průběžné evidence**, dosahovala nejvyšších hodnot také v Moravskoslezském, Ústeckém, Karlovarském kraji, Kraji Vysočina a Olomouckém kraji, kde přesahovala 600 dní (ČR - 556 dní). Nejkratší délka průběžné evidence byla v Hl. m. Praze – 217 dní.

Zastoupení dalších rizikových skupin (uchazečů o zaměstnání do 20 let, do 25 let, nad 50 let, zdravotně postižených osob nebo žen) je uvedeno v příloze č. 13.

Podrobnější údaje o nezaměstnanosti za okresy jsou uvedeny v přílohách.

## IV. Politika zaměstnanosti

### 1. Zaměření politiky zaměstnanosti

Hlavním východiskem v oblasti zaměstnanosti pro rok 2012 je strategie „Evropa 2020“ a na ní navazující strategie Národní program reformy České republiky 2011 kladoucí si za cíl na národní úrovni dosáhnout do roku 2020 zvýšení celkové míry zaměstnanosti ve věkové skupině 20 - 64 let na 75 %, z čehož:

- u žen ve věku 20 - 64 let na 65 %,
- u starších pracovníků ve věku 55 - 64 let na 55 %,
- snížit míru nezaměstnanosti u mladých osob 15 - 24 let o třetinu oproti roku 2010,
- snížit míru nezaměstnanosti osob s nízkou kvalifikací o čtvrtinu oproti roku 2010.

Tyto cíle navazují na předchozí strategické dokumenty v oblasti zaměstnanosti, zejména na usnesení vlády České republiky č. 434 ze dne 7. června 2010.

Realizace politiky zaměstnanosti byla v 1. pololetí roku 2012 ovlivněna jednak vývojem české ekonomiky vykazující klesající meziroční růst HDP a jednak legislativními změnami platnými od 1. ledna 2012. Trh práce se tak v 1. polovině roku 2012 charakterizoval jistou mírou nestability, která se však výrazněji neprojevila ve vývoji míry nezaměstnanosti. Legislativní změny v oblasti zákona č. 435/2004 Sb., o zaměstnanosti, ve znění pozdějších předpisů, se týkají zejména nástrojů a opatření aktivní politiky zaměstnanosti. Předně došlo v zájmu zefektivnění jednotlivých nástrojů k implementaci institutu **veřejné služby** do zákona o zaměstnanosti. Nově je možné uchazeči o zaměstnání, který je veden v evidenci Úřadu práce České republiky déle než 2 měsíce, nabídnout výkon veřejné služby. V případě, že uchazeče o zaměstnání tuto nabídku bez vážného důvodu odmítne, je toto odmítnutí důvodem k vyřazení osoby z evidence uchazečů o zaměstnání. V systému aktivní politiky zaměstnanosti je veřejná služba prvkem aktivizačním, tedy prvkem majícím za cíl poskytnout dlouhodobě nezaměstnaným uchazečům o zaměstnání možnost osvojit si či zachovat kompetence nezbytné k nalezení trvalého zaměstnání – zejména pracovní návyky a sociální kontakt v místních komunitách. Institut veřejné služby, který byl do 31. prosince 2011 upraven pouze v zákoně č. 111/2006 Sb.,

o pomoci v hmotné nouzi, však nestojí v systému aktivní politiky zaměstnanosti osamoceně a je nutné jej chápat jako první krok v rámci idey „prostupného zaměstnávání“, na něž navazují ostatní nástroje aktivní politiky zaměstnanosti, včetně dotovaných míst.

Vzhledem k tomu, že český trh práce dlouhodobě vykazuje nesoulad mezi nabídkou a poptávkou na trhu práce v oblasti kvalifikace pracovní síly, došlo od 1. ledna 2012 rovněž k dílčím úpravám v oblasti rekvalifikací. Nově je možné, aby si uchazeče či zájemce o zaměstnání, na základě § 109a zákona o zaměstnanosti, sám dle svého uvážení zvolil rekvalifikační kurz a rekvalifikační zařízení. V případě, že jím vybraný kurz povede dle uvážení Úřadu práce České republiky k uplatnění osoby na trhu práce, je možné, aby Úřad práce České republiky takto **zvolenou rekvalifikaci** uhradil. Předpokladem této legislativní úpravy je fakt, že v řadě případů je uchazeč či zájemce o zaměstnání lépe znalý vlastních kvalifikačních potřeb, které by mu dopomohly k trvalému pracovnímu uplatnění.

Výrazných změn doznal od 1. ledna 2012 rovněž **system podpory zaměstnávání osob se zdravotním postižením**, zejména poskytování příspěvku podle **§ 78 zákona o zaměstnanosti**. Tyto změny jsou však účinné až od 1. července 2012 a v 1. pololetí 2012 se tedy neprojeví. Smyslem legislativních změn je zefektivnění podpory zaměstnávání osob se zdravotním postižením.

V úvodu této kapitoly bylo řečeno, že vývoj české ekonomiky byl charakterizován v 1. pololetí roku 2012 jistou nestabilitou. Vzhledem k tomu, že trh práce je úzce spjat s vývojem ekonomiky, připravovalo MPSV od počátku roku ve spolupráci se sociálními partnery opatření ke stabilizaci trhu práce, zejména „příspěvek v době částečné nezaměstnanosti“, který byl v konečném důsledku transformován do nového projektu „Vzdělávejte se pro stabilitu!“, který bude však realizován až v druhé půli roku 2012.

**Poskytování příspěvků aktivní politiky zaměstnanosti** se řídí stanovenými kritérii, která jsou zakotvena v Normativní instrukci č. 1/2012 a která stanoví, že nástroje aktivní politiky zaměstnanosti jsou primárně určeny uchazečům o zaměstnání, kterým není pro jejich individuální charakteristiky možné zajistit zaměstnání jiným způsobem. Za nejvíce ohrožené osoby na trhu práce jsou považovány osoby zdravotně hendikepované. Dále pak mladí lidé do 25 let bez praxe, jejichž ohrožení na trhu práce se v posledních letech zvyšuje, zejména z důvodu nedostatečné praxe a nevhodné kvalifikace. Výrazně ohroženy jsou na trhu

práce i osoby starší 55 let věku a rodiče, zejména matky, vracející se z rodičovské dovolené. Nástroje aktivní politiky zaměstnanosti rovněž slouží k boji se sociálním vyloučením a v neposlední řadě jsou určeny osobám vedeným v evidenci uchazečů o zaměstnání déle než 5 měsíců.

V 1. pololetí 2012 nadále pokračovala **podpora zaměstnavatelů v rámci systému investičních pobídek**. Podpora je určena na vytvoření nových pracovních míst, k rekvalifikaci nebo školení zaměstnanců.

Důležitou pomocí byl **příspěvek na podporu zaměstnávání osob se zdravotním postižením** (§ 78 zákona č. 435/2004 Sb., o zaměstnanosti).

## 2. Výdaje na politiku zaměstnanosti

Výdaje ze státního rozpočtu (SR) související s výplatou podpor v nezaměstnanosti v 1. pololetí 2012 dosáhly **4 840 791 tis. Kč** a byly ve srovnání s výdaji v 1. pololetí 2011 (6 228 197 tis. Kč) o **1 387 406 tis. Kč, tj. 22,3 % nižší**.

**Čerpání** finančních prostředků zejména **ovlivnil počet nově zaevidovaných uchazečů** o zaměstnání a **počet uchazečů** o zaměstnání **s podporu v nezaměstnanosti**:

- v 1. pololetí 2012 se **nově zaevidovalo** na ÚP celkem **277,5 tis. uchazečů, tj. o 24,2 tis. méně** než v 1. pololetí 2011;
- v důsledku nižšího počtu nově evidovaných a také z důvodů nárůstu dlouhodobé nezaměstnanosti se výrazně **snížil průměrný počet uchazečů** o zaměstnání **pobírajících podporu v nezaměstnanosti**, a to z 155,2 tis. v 1. pololetí 2011 **na 115,6 tis.**, jejich **podíl** na celkovém počtu uchazečů o zaměstnání **poklesl z 29,0 % na 22,6 %**;
- průměrná měsíční **výše podpory** se sice **meziročně zvýšila** z 5 532 Kč v 1. pololetí 2011 **na 5 819 Kč**, ale díky **současnému významnému poklesu průměrného počtu uchazečů pobírajících podporu v nezaměstnanosti se výdaje na podpory v nezaměstnanosti snížily**.

**Na aktivní politiku zaměstnanosti (APZ)** bylo v 1. pololetí 2012 na MPSV a ÚP (včetně mimorozpočtových zdrojů) vynaloženo **1 116 378 tis. Kč**, v tom MPSV 35 417 tis. Kč, ÚP 1 080 961 tis. Kč. Ve srovnání s 1. pololetím 2011 **klesly výdajena APZ o 900 551 tis. Kč, tj. o 44,6 %**. V porovnání s 1. pololetí 2011 se

snížil objem výdajů aktivní politiky zaměstnanosti financovaných z Evropského sociálního fondu.

Dále bylo v rámci státní politiky zaměstnanosti ze státního rozpočtu **jako příspěvek zaměstnavatelům zaměstnávajícím více než 50 % osob se zdravotním postižením podle § 78 zákona č. 435/2004 Sb.**, o zaměstnanosti, vynaloženo **1 691 855 tis. Kč** (o 128 567 tis. Kč, tj. 8,2 %, více než v 1. pololetí 2011) a na výplatu mzdových nároků zaměstnancům při platební neschopnosti zaměstnavatele, tj. **insolvenci, 206 226 tis. Kč** (meziročně méně o 9 915 tis. Kč, tj. o 4,6 %). **Tyto nástroje a opatření nejsou součástí APZ.**

### **3. Aktivní politika zaměstnanosti realizovaná ÚP**

V roce 2012 došlo ke změně v systému přidělování finančních prostředků na jednotlivá pracoviště Úřadu práce ČR. V zájmu operativního a efektivního využívání finančních prostředků na aktivní politiku zaměstnanosti v jednotlivých regionech, bylo jejich přerozdělení v letošním roce provedeno Generálním ředitelstvím Úřadu práce ČR na jednotlivé krajské pobočky Úřadu práce ČR a to obdobným způsobem, jakým alokovalo finanční prostředky v uplynulých letech MPSV, tedy na základě kombinace ukazatelů charakterizujících trh práce.

Nejvíce prostředků na APZ je směřováno do regionů s nejhorší bilancí těchto ukazatelů. Z celkového objemu finančních prostředků ÚP na APZ (včetně prostředků ESF) bylo nejvíce použito v Ústeckém (18,9 %), v Moravskoslezském (12,5 %) a v Jihomoravském kraji (11,1 %), podrobněji v příloze č. 17.

#### **Rekvalifikace a poradenství**

Rekvalifikace se svým zaměřením, obdobně jako v uplynulých letech, přizpůsobovaly požadavkům trhu práce a struktuře volných pracovních míst. Využívaly se nejen pro získání nové nebo rozšíření stávající kvalifikace, ale také k jejímu zvýšení a prohloubení, včetně udržování a obnovování.

**V 1. pololetí 2012 se rekvalifikovalo 9 702 osob** (o 21 844 méně než v 1. pololetí 2011).

Pokles počtu účastníků rekvalifikace v průběhu 1. pololetí 2012 byl ovlivněn částečně zpomalením procesu zařazování účastníků do rekvalifikačních kurzů v souvislosti s novou vlnou vyhlašování veřejných zakázek na realizaci

rekvalifikačních programů a částečně nižší mírou nezaměstnanosti. S ohledem na stav volných pracovních míst byly také mimo jiné přednostně podporovány rekvalifikace s praktickou částí výuky a profesní rekvalifikace pro konkrétní uplatnění na trhu práce. V průběhu 1. pololetí 2012 započala realizace nového nástroje aktivní politiky zaměstnanosti, tzv. **zvolené rekvalifikace**.

V 1. pololetí 2012 bylo na rekvalifikace vyčerpáno **50 231 tis. Kč**, tj. **4,9 %** všech prostředků ÚP vynaložených na APZ ze SR (v 1. pololetí 2011 bylo vyčerpáno 180 262 tis. Kč).

**Nejvíce prostředků** z celkového objemu prostředků SR čerpaných na rekvalifikace **bylo na tento nástroj vynaloženo v Moravskoslezském (31,2 %) a Zlínském kraji (17,3 %)**.

Poradenské činnosti byly v 1. pololetí 2012 zaměřeny především na obtížně umístitelné skupiny (osoby se zdravotním postižením, mladé do 20 let věku, dlouhodobě nezaměstnané, osoby s žádnou nebo nízkou úrovní kvalifikace, osoby nad 50 let, osoby pečující o děti do 15 let a nově také na osoby propuštěné v důsledku ekonomické krize) ve snaze pomoci jim při hledání nového pracovního uplatnění, umožnit návrat do školského systému nebo doplnění vzdělání a zprostředkovat další sociální integraci. Poradenské aktivity byly v řadě případů provázané s dalšími nástroji aktivní politiky zaměstnanosti.

Aktivity Informačních a poradenských středisek pro volbu a změnu povolání (IPS) byly prioritně orientovány na prevenci nezaměstnanosti, zejména žáků základních škol a studentů středních škol prostřednictvím informačních materiálů v tištěné i elektronické podobě (Atlasy školství s nabídkou středoškolských programů, Poradce k volbě povolání, charakteristiky povolání, internetové informačně poradenské nástroje a další) a skupinových poradenských programů.

Rekvalifikace a poradenské činnosti patřily k nejčastěji využívaným aktivitám v rámci Individuálních akčních plánů (IAP), které kontaktní pracoviště ÚP ČR sestavují v součinnosti s uchazeči o zaměstnání, kteří jsou v evidenci nepřetržitě déle než 5 měsíců. Vypracování tohoto dokumentu, který stanoví postup a časový harmonogram naplňování dohodnutých aktivit, včetně ve stanovených termínech následné aktualizace a vyhodnocování, je jedním z nástrojů služeb zaměstnanosti, vedoucím k motivaci a aktivizaci každého konkrétního uchazeče o zaměstnání na trhu práce, tj. k zaměstnání a ke zvýšení zaměstnatelnosti.

## Struktura použitých nástrojů APZ v 1. pol. 2011 a 2012 (ÚP ČR a MPSV)

tab.č.21

nástroj APZ	Počty vytvořených míst (stav) k		Počty vytvořených míst celkem v průběhu		Počty podpořených uchazečů/osob (stav) k		Počty podpořených uchazečů/osob celkem v průběhu		Čerpání finančních prostředků od počátku roku (v tis. Kč)	
	30.6. 2011	30.6. 2012	1.pol. 2011	1.pol. 2012	30.6. 2011	30.6. 2012	1.pol. 2011	1.pol. 2012	1.pol. 2011	1.pol. 2012
<b>Rekvalifikace <sup>1)</sup></b>	<b>x</b>	<b>x</b>	<b>x</b>	<b>x</b>	<b>4 216</b>	<b>1 498</b>	<b>31 546</b>	<b>9 702</b>	<b>180 262</b>	<b>50 231</b>
- rekvalifikace	x	x	x	x	.	.	.	.	19 750	25 155
- zvolená rekvalifikace (ZR)	x	x	x	x	-	994	-	2 336	-	6 876
- rekvalifikace OP LZZ	x	x	x	x	.	.	.	.	160 512	18 200
<b>Veřejně prospěšné práce</b>	<b>12 164</b>	<b>7 165</b>	<b>10 878</b>	<b>7 532</b>	<b>11 060</b>	<b>6 418</b>	<b>10 910</b>	<b>7 173</b>	<b>433 553</b>	<b>261 350</b>
- vytvoření VPP	8 657	3 488	8 102	3 642	7 887	3 228	7 966	3 561	211 088	90 926
- ESF - OP LZZ - VPP	3 507	3 677	2 776	3 890	3 173	3 190	2 944	3 612	222 466	170 425
<b>Společensky účelná pracovní místa</b>	<b>12 719</b>	<b>8 429</b>	<b>9 302</b>	<b>5 592</b>	<b>12 331</b>	<b>8 227</b>	<b>9 279</b>	<b>5 585</b>	<b>533 272</b>	<b>131 212</b>
- zřízená u zaměstnavatelů	477	423	71	101	404	380	163	143	5 462	1 983
- zřízená u jednotlivců (OSVČ)	4 638	3 463	1 436	905	4 638	3 463	1 436	905	58 432	30 729
- vyhrazená pro konkrétního uchazeče	3 698	3 570	3 449	3 581	3 492	3 510	3 302	3 630	236 541	94 478
- ESF - OP LZZ - SÚPM	3 906	973	4 346	1 005	3 797	874	4 378	907	232 836	4 023
<b>Zaměstnanost občanů se zdravotním postižením</b>	<b>2 480</b>	<b>1 864</b>	<b>478</b>	<b>294</b>	<b>11 364</b>	<b>10 838</b>	<b>8 631</b>	<b>1 819</b>	<b>131 126</b>	<b>92 260</b>
- vytvoření chrán. pracovních dílen a pracovních míst <sup>2)</sup>	2 480	1 864	478	294	2 177	1 564	755	388	26 060	12 554
- provoz chrán. pracovních dílen a pracovních míst *)	x	x	x	x	9 187	9 274	7 833	1 410	103 389	78 785
- pracovní rehabilitace	x	x	x	x	.	.	43	21	1 677	921
<b>Cílené programy ESF - OP LZZ</b>	<b>397</b>	<b>344</b>	<b>266</b>	<b>152</b>	<b>341</b>	<b>385</b>	<b>251</b>	<b>227</b>	<b>455 733</b>	<b>359 682</b>
<b>Ostatní podpora zaměstnanosti</b>									<b>198 040</b>	<b>184 017</b>
- programy pro podporu tvorby nových prac. míst (vč. investičních pobídek)									75 929	63 985
- ESF OP LZZ ostatní (SIP, Vzdělávejte se, VS pro růst)									122 111	120 031
<b>Ostatní <sup>3)</sup></b>									<b>4 587</b>	<b>2 209</b>
<b>Aktivní politika čerpaná na ÚP</b>									<b>1 936 573</b>	<b>1 080 961</b>
- investiční pobídky									66 252	0
- APZ OP LZZ									14 073	25 661
- ostatní <sup>3)</sup>									31	9 756
<b>Aktivní politika čerpaná na MPSV</b>									<b>80 356</b>	<b>35 417</b>
<b>Aktivní politika zaměstnanosti celkem</b>									<b>2 016 929</b>	<b>1 116 378</b>
z toho: financování programů ESF celkem									1 207 731	698 022

<sup>1)</sup> statistiky o počtech uchazečů v rekvalifikaci nerozlišují, zda se jedná o rekvalifikace financované z prostředků na národní APZ nebo z prostředků ESF

<sup>2)</sup> včetně CHPM - SVČ OZP; pracovní místa v chráněné pracovní dílně jsou od 1. 1. 2012 považována za chráněná pracovní místa

<sup>3)</sup> položky ostatní zahrnují APZ jinde nespecifikovanou (nákup služeb, ostatní nástroje –příspěvek na zapracování, překlenovací příspěvek) a čerpání z mimorozpočtových zdrojů

\*) počet osob (zaměstnanců); pracovní místa v chráněné pracovní dílně jsou od 1. 1. 2012 považována za chráněná pracovní místa

Pozn.: finanční prostředky na rekvalifikace zahrnují i rekvalifikace zaměstnanců (286 tis. Kč v 1.pol. 2012 a 3498 tis. Kč v 1.pol. 2011)

## **Veřejně prospěšné práce (VPP)**

**VPP** jako časově omezené pracovní příležitosti slouží zejména k aktivaci a získání či zachování pracovních návyků u té skupiny uchazečů o zaměstnání, kde z důvodu příslušnosti k rizikové skupině (nízká kvalifikace, uchazeči starší 55 let, dlouhodobě nezaměstnaní, atd. - kritéria se mohou regionálně mírně odlišovat) je vysoké riziko vzniku dlouhodobé nezaměstnanosti a ztráty kompetencí rozhodných k získání a udržení zaměstnání. Jedná se o práce spočívající v údržbě veřejného prostranství, úklidu a údržbě veřejných budov a komunikací nebo obdobných činnostech ve prospěch obcí, státních a obecně prospěšných institucí.

**V 1. pololetí 2012** bylo vytvořeno celkem **7 532 míst na VPP** (z toho 3 642 v rámci národních prostředků a 3 890 v rámci ESF) a na nich **umístěno 7 173 uchazečů o zaměstnání**, což je o 3 737 méně, než za stejné období předchozího roku.

**V 1. pololetí 2012 bylo vynaloženo na VPP ze SR a ESF celkem 261 350 tis. Kč** (z toho 170 425 tis. Kč v rámci prostředků ESF), tj. o 172 203 tis. Kč méně než v 1. pololetí 2011. **Podíl výdajů** na realizaci VPP (**25,7 %** celkových výdajů ÚP) meziročně mírně vzrostl (1. pololetí 2011 představoval 22,4 %).

Uvedený pokles počtu podpořených osob nástrojem VPP je zapříčiněn zejména změnou jeho role v systému aktivní politiky zaměstnanosti a implementací institutu veřejné služby do tohoto systému. Cílem je zvýšit efektivitu obou nástrojů tak, aby podpora byla poskytnuta skutečně účelně. Řada uchazečů o zaměstnání, kteří byli v minulosti cílovou skupinou nástroje VPP, je nyní zařazována na výkon veřejné služby. Nástroj VPP se tak stává zejména motivačním prvkem systému APZ, zatímco veřejná služba prvkem aktivizujícím.

Tento nástroj APZ byl nejvíce využíván **v Ústeckém** (19,5 % prostředků ÚP čerpaných ze SR na VPP) a v **Moravskoslezském kraji** (10,9 %).

## **Společensky účelná pracovní místa (SÚPM)**

Společensky účelnými pracovními místy jsou pracovní místa, která zaměstnavatel zřizuje nebo vyhrazuje na základě dohody s ÚP a obsazuje je uchazeči o zaměstnání. K SÚPM patří též pracovní místo zřízené uchazečem o zaměstnání za účelem výkonu samostatné výdělečné činnosti. Tato pracovní místa



mají umožnit trvalé nebo dlouhodobější zaměstnání uchazečům o zaměstnání, kterým nelze v současné době zajistit pracovní uplatnění jiným způsobem.

**V 1. pololetí 2012** ÚP přispěl na zřízení nebo vyhrazení **5 592 pracovních míst** (z toho 4 587 v rámci národních prostředků a 1 005 v rámci prostředků ESF) a **na tato místa umístil 5 585 uchazečů o zaměstnání**, což je o 3 694 méně než ve stejném období předchozího roku.

Na tento nástroj bylo vyčerpáno celkem **131 212 tis. Kč** (z toho 4 023 tis. Kč v rámci ESF), meziročně o 402 059 tis. Kč méně. Uvedený pokles je zapříčiněn jednak skutečností, že z prostředků OP LZZ jsou v současné době financovány zejména pracovní příležitosti veřejně prospěšných prací a jednak celkovou ekonomickou situací ČR, neboť vytváření SÚPM je úzce spojeno s všeobecnou poptávkou po pracovní síle a vznikem nových pracovních míst u zaměstnavatelů. Pokles celkového počtu podpořených osob nástroje SÚPM je rovněž zapříčiněn poklesem počtu SÚPM zřízených za účelem zahájení samostatně výdělečné činnosti uchazečů o zaměstnání, což je opět spojeno s nestabilním vývojem české ekonomiky v 1. pololetí roku 2012 a rovněž může ukazovat na jisté nasycení trhu podnikatelskými záměry.

**Podíl výdajů** na realizaci SÚPM z celkových výdajů ÚP na APZ (**12,9 %**) byl nižší než v 1. pololetí 2011 (27,5 %).

Z regionálního pohledu byl nejvyšší podíl vyčerpaných finančních prostředků na SÚPM v **Moravskoslezském** (16,2 %), **Olomouckém** (15,5 %) a **Ústeckém kraji** (11,9 % z objemu prostředků vyčerpaných ÚP ze státního rozpočtu na tento nástroj APZ), viz příloha č. 17.

### **Chráněná pracovní místa (CHPM)**

**V 1. pololetí 2012 bylo finančně podpořeno vytvoření celkem 294 nových pracovních míst**, na která bylo **umístěno od počátku roku 388 osob se zdravotním postižením (OZP)**. V těchto počtech jsou zahrnuta místa pro OZP, které se rozhodnou vykonávat samostatnou výdělečnou činnost.

Na vytvoření CHPM bylo vynaloženo 12 554 tis. Kč. Na částečnou úhradu provozních nákladů CHPM (v nichž bylo zaměstnáno 1 410 OZP) byly vynaloženy finanční prostředky ve výši 78 785 tis. Kč.

**Celková částka na vytvoření CHPM a na provoz CHPM činila 91 339 tis. Kč,** což bylo o 38 110 tis. Kč méně než v 1. pololetí 2011. Jejich **podíl** z celkových výdajů ÚP na APZ **se** meziročně **zvýšil** z 6,7 % na **9,0 %**. Pracovní místa v chráněné pracovní dílně vymezená či vytvořená před koncem roku 2011 jsou od 1. 1. 2012 považována za chráněná pracovní místa.

Další formou podpory osob se zdravotním postižením (OZP) je **pracovní rehabilitace**, která je uskutečňována na základě individuálního plánu pracovní rehabilitace. Individuální plán pracovní rehabilitace obsahuje mimo jiné i jednotlivé formy pracovní rehabilitace a je ve své podstatě harmonogramem naplňování dohodnutého postupu vedoucího k pracovnímu uplatnění OZP. Nejčastěji zabezpečovanou formou pracovní rehabilitace byla příprava k práci. **Rozsah** tohoto způsobu **podpory** osob se zdravotním postižením **představoval v 1. pololetí 2012** objem **921 tis. Kč**, tj. o 756 tis. Kč méně než ve stejném období předchozího roku.

Snížené čerpání těchto nástrojů pro OZP bylo vyváženo zvýšením čerpání finančních prostředků v rámci podpory zaměstnávání osob se zdravotním postižením podle **§ 78 zákona č. 435/2004 Sb., o zaměstnanosti**, kde došlo k meziročnímu **nárůstu 128 567 tis. Kč**.

V prvním pololetí roku 2012 bylo dále **vymezeno 24 008 CHPM**. Vymezování CHPM bylo v prvním pololetí roku 2012 realizováno v souvislosti s novou právní úpravou účinnou od 1. 7. 2012. Dle nové právní úpravy vzniká nárok na příspěvek podle § 78 zákona č. 435/2004 Sb., o zaměstnanosti, zaměstnavatelům, kteří zaměstnávají zaměstnance se zdravotním postižením na CHPM. Účelem nové právní úpravy je zefektivnění podpory poskytované v rámci příspěvku na podporu zaměstnávání osob se zdravotním postižením, tj. vyloučit z této podpory tzv. fiktivní zaměstnavatele, kteří svoji činnost realizují jen za účelem čerpání příspěvku.

### **Méně využívané nástroje APZ**

Méně využívanými nástroji aktivní politiky zaměstnanosti jsou **příspěvek na zapracování, příspěvek při přechodu na nový podnikatelský program a překlenovací příspěvek**.

- **Příspěvek na zapracování** může ÚP poskytnout zaměstnavateli, který přijímá do pracovního poměru uchazeče o zaměstnání, kterému ÚP věnuje zvýšenou

péči. Příspěvek lze poskytovat maximálně po dobu 3 měsíců a může činit nejvýše polovinu minimální mzdy na jednu fyzickou osobu, která zapracovává přijatého uchazeče o zaměstnání. V 1. pololetí 2012 bylo zaměstnavatelům z tohoto titulu vyplaceno **38 tis. Kč**.

- **Příspěvek při přechodu na nový podnikatelský program** slouží k podpoře zaměstnavatelů, kteří z důvodu přechodu na nový podnikatelský program nemohou zabezpečit pro své zaměstnance práci v rozsahu stanovené týdenní pracovní doby. V 1. pololetí 2012 na tento druh podpory **nebyly zaměstnavateli čerpány žádné finanční prostředky**.
- **Překlenovací příspěvek** může Úřad práce poskytnout osobě samostatně výdělečně činné, jíž byl ÚP poskytnut příspěvek na zřízení SÚPM za účelem výkonu samostatně výdělečné činnosti (SVČ). Poskytování tohoto příspěvku určeného ke krytí provozních nákladů začínajících OSVČ bylo obnoveno s platností od 1. ledna 2011. Příspěvek je poskytován jednorázově za dobu max. 5 měsíců ve výši 0,25 násobku průměrné mzdy v národním hospodářství za první až třetí čtvrtletí předcházejícího roku. V 1. pololetí 2012 bylo na tento příspěvek **vynaloženo 523 tis. Kč a podpořeno 49 osob**.

**Informace o dalších opatřeních APZ realizovaných na úrovni MPSV i na ÚP** (systém investičních pobídek, projekty zaměstnanosti podporované Evropským sociálním fondem) **jsou uvedeny samostatně v následujících kapitolách 4. a 5.**

#### **4. Systém investičních pobídek**

**Investiční pobídky** do zpracovatelského průmyslu v gesci Generálního ředitelství Úřadu práce ČR (ÚP ČR – GŘ) jsou poskytovány na základě zákona č. 72/2000 Sb., o investičních pobídkách, v platném znění, a na základě zákona č. 435/2004 Sb., o zaměstnanosti, v platném znění. ÚP ČR – GŘ má v gesci dvě formy pobídek, tj. hmotnou podporu **vytváření nových pracovních míst** a hmotnou podporu **rekvalifikace nebo školení zaměstnanců**. Pobídky byly v předchozích letech poskytovány MPSV. Vznikem ÚP ČR přešla práva a povinnosti při uzavírání dohod a poskytování hmotné podpory z MPSV na ÚP ČR – GŘ.

**V 1. pololetí 2012 ÚP ČR poskytl Investiční pobídky 8 investorům v hodnotě 63 985 tis. Kč.** (viz příloha č. 18).

Na základě uzavřených Dohod v rámci Investičních pobídek se investoři zavázali vytvořit **306 nových pracovních míst** a **vyškolit, resp. rekvalifikovat 174 nových zaměstnanců**.

Z hlediska regionálního rozložení této podpory byly především finanční prostředky poskytnuty **Moravskoslezskému kraji – 83,8 %**.

Podrobnější údaje k této části jsou obsahem přílohy č. 18 a 19.

## 5. Projekty financované z prostředků Evropského sociálního fondu

Významným zdrojem finančních prostředků na aktivity služeb zaměstnanosti je Evropský sociální fond (ESF). Prostředky ESF jsou v roce 2012 čerpány na základě **operačního programu Lidské zdroje a zaměstnanost (OP LZZ) programovacího období 2007 – 2013**. Jeho globálním cílem je „Zvýšit zaměstnanost a zaměstnatelnost lidí v ČR na úroveň průměru 15 nejlepších zemí EU“. V souladu s tímto cílem a s návrhy a strategiemi obsaženými v Národním strategickém referenčním rámci 2007 - 2013 (a dalších dokumentech) jsou koncipovány prioritní osy OP LZZ.

Oblasti zaměstnanosti se týkají především tyto prioritní osy a oblasti podpory:

### Prioritní osy a oblasti podpory OP LZZ

tab. č. 22

Prioritní osa	Oblast podpory	
PO 1	<b>Adaptabilita</b>	
	Oblast podpory 1.1	Zvýšení adaptability zaměstnanců a konkurenceschopnosti podniků
	Oblast podpory 1.2 (část)	Zvýšení adaptability zaměstnanců restrukturalizovaných podniků
PO 2	<b>Aktivní politiky trhu práce</b>	
	Oblast podpory 2.1	Posílení aktivních politik zaměstnanosti
	Oblast podpory 2.2	Modernizace institucí a zavedení systému kvality služeb zaměstnanosti a jejich rozvoj
PO 3	<b>Sociální integrace a rovné příležitosti</b>	
	Oblast podpory 3.3	Integrace sociálně vyloučených skupin na trhu práce

Další oblasti podpory 3.1 a 3.2 jsou zaměřeny především na oblast sociálních služeb, 3.4 na rovné příležitosti a sladování rodinného a pracovního života<sup>8</sup>, prioritní osa PO 5, oblast podpory 5.1 na mezinárodní spolupráci v oblasti rozvoje lidských zdrojů a zaměstnanosti.

Tato část si neklade za cíl popsat všechny realizované projekty, její součástí jsou ty, které mají vazbu na prostředky vyčleněné na politiku zaměstnanosti (především individuální projekty realizované ÚP, národní individuální projekty), grantové projekty vztahující se k aktivní politice zaměstnanosti a systémové projekty zaměřené na modernizaci služeb zaměstnanosti.

#### • **Prioritní osa 1 OP LZZ – Adaptabilita**

V rámci **oblasti podpory 1.1 Zvýšení adaptability zaměstnanců a konkurenceschopnosti podniků** v roce 2012 pokračovala realizace projektů, předložených v rámci výzvy na předkládání *grantových projektů*, „**Školení je šance**“. **V červnu 2012 byla vyhlášena nová výzva č. 94 pro předkládání grantových projektů na podporu převážně odborného vzdělávání zaměstnanců. Alokace výzvy je 700 mil. Kč, termín pro předkládání projektových žádostí je 30. 9. 2012.**

V 1. pololetí 2012 dále probíhala realizace projektu „**Vzdělávejte se pro růst!**“, který v určitých bodech navázal na projekt „Vzdělávejte se!“. Na rozdíl od předchozího projektu je určen zaměstnavatelům v odvětvích s předpokladem růstu a s významným podílem na tvorbě HDP. Jeho realizace byla zahájena 31. 5. 2011 **s rozpočtem 850 000 tis. Kč**. Jsou podporovány cílové skupiny zaměstnanců a zaměstnavatelů v odvětvích:

- zpracovatelský průmysl,
- zásobování vodou; činnosti související s odpadními vodami, odpady a sanacemi,
- stavebnictví,

---

<sup>8</sup> **Oblast podpory 3.1 - Podpora sociální integrace a sociálních služeb** je zaměřena na cílové skupiny v ohrožení sociálním vyloučením či přímo sociálně vyloučené; jedním z nástrojů pro prevenci nebo boj proti sociálnímu vyloučení je zvyšování kompetencí příslušníků cílových skupin a zlepšování jejich situace na trhu práce. V této oblasti se realizují **projekty zaměřené na kvalitu a dostupnost sociálních služeb**, případně na vzdělávání jejich pracovníků, **ale také projekty zaměřené přímo na uplatnitelnost cílových skupin na trhu práce nebo přímo na rozvoj sociálního podnikání.**

**Oblast podpory 3.2 - Podpora sociální integrace příslušníků romských lokalit** je zaměřena stejným směrem jako oblast podpory 3.1 cílovou skupinou jsou přímo příslušníci romských lokalit.

**Oblast podpory 3.4 - Rovné příležitosti žen a mužů na trhu práce a sladění pracovního a rodinného života** - nejčastějšími aktivitami jsou kvalifikační a rekvalifikační programy, včetně distančních forem vzdělávání, příprava na SVČ, podpora přístupu žen k IT, motivační kurzy, kariéerní poradenství a bilanční diagnostika, v oblasti sladování pracovního a rodinného života je to zejména zavádění flexibilních forem práce, provoz podnikových školek a jiných služeb péče o děti.

- velkoobchod a maloobchod; opravy a údržba,
- ubytování, stravování a pohostinství (pouze žádosti podané do 30. 11. 2011),
- zdravotní a sociální péče.

Celkem bylo k 30. 6. 2012 v rámci tohoto projektu vyčerpáno 137 610 tis. Kč.

Dne 30. 9. 2011 byla vyhlášena Zprostředkujícím subjektem výzva č. 82 k předkládání *regionálních individuálních projektů* „**Vzdělávejte se pro růst! – regiony**“ s celkovou alokací 600 000 tis. Kč. Výzva byla určena pro Úřad práce ČR s termínem ukončení výzvy 30. 12. 2011. Celkem bylo předloženo 13 projektů za cca 595 000 tis. Kč. Tyto projekty jsou v jednotlivých regionech **realizovány od 1. 3. 2012.**

V rámci oblasti podpory **1.2 Zvýšení adaptability zaměstnanců a zaměstnavatelů restrukturalizovaných podniků** pokračuje realizace **regionálních individuálních projektů** typu **RESTART** (jako jedno z opatření na potlačení dopadů krize). Jejich hlavním cílem projektů je podchycení zaměstnanců před tím, než s nimi zaměstnavatel rozváže pracovní poměr z organizačních důvodů. Podpora v rámci projektů má napomoci jejich dalšímu osobnímu a profesnímu rozvoji prostřednictvím širokého spektra poradenských a vzdělávacích aktivit. Získaný kvalifikační profil by měl přispět ke snadnějšímu nalezení nového pracovního uplatnění na trhu práce, případně zahájení samostatné výdělečné činnosti. V současné době se realizuje **9 projektů** v celkové výši 396 582 tis. Kč (kontaktní pracoviště ÚP ČR Louny, Most, Chomutov, Česká Lípa, Jihlava, Olomouc, Liberec a Ústí nad Labem) schválených v roce 2010a 1 projekt za cca 49 000 tis. Kč je před podpisem právního aktu. Výzva byla ukončena 28. 12. 2011.

Dalším opatřením k řešení finanční krize a efektivního využití prostředků ESF bylo vyhlášení výzvy k předkládání **grantových projektů** (GP) od 5. března 2010 do 31. srpna 2012. Hlavním cílem těchto projektů je podchycení zaměstnanců podniků působících v oborech a odvětvích, které procházejí strukturálními změnami, a jimž hrozí nezaměstnanost z organizačních důvodů. Podpora má napomoci zajistit především vhodnou rekvalifikaci v době, kdy zaměstnancům běží výpovědní lhůta u stávajícího zaměstnavatele. Rekvalifikace by měla vycházet z požadavků trhu práce s cílem nalézt nové pracovní uplatnění u nového zaměstnavatele nebo zahájení samostatné výdělečné činnosti. Projekty jsou zaměřeny na rekvalifikaci, další profesní vzdělávání zaměstnanců, včetně aplikování moderních forem

vzdělávání zaměstnanců, pracovně-profesní poradenství, poskytování mzdových příspěvků zaměstnavatelům, uplatňování pružných forem organizace práce a podporu zahájení podnikatelské činnosti přípravou nových podnikatelů. Na tyto grantové projekty jsou alokovány prostředky ve výši 250 000,00 tis. Kč. K 30. 6. 2012 bylo předloženo 33 projektů, z nich 14 bylo schváleno k realizaci. Objem finančních prostředků na schválené projekty činil 101 122,720 tis. Kč.

- **Prioritní osa 2 OP LZZ – Aktivní politiky trhu práce**

V rámci oblasti podpory 2.1 Posílení aktivních politik zaměstnanosti byly v 1. polovině roku 2012 realizovány **třinárodní individuální projekty (NIP)** – „**Vzdělávejte se pro růst! - Veřejně prospěšné práce**“ (realizace projektu probíhala do 30. 4. 2012), „**Vzdělávejte se pro růst! – rekvalifikace**“ a „**Vzdělávejte se pro růst! - pracovní příležitosti**“ (projekt byl zahájen 1. 1. 2012 a doba realizace je plánována na následující dva roky), který zahrnuje nástroje **VPP** a **vyhrazená SÚPM**. Výše uvedené projekty jsou zaměřeny na jednotlivé nástroje aktivní politiky zaměstnanosti jako doplnění národní APZ. Na projekty je alokováno celkem 6 305 940 tis. Kč, celkem bylo k 30. 6. 2012 vyčerpáno 3 007 891 tis. Kč.

V rámci této oblasti podpory předkládá Úřad práce ČR **regionální individuální projekty (RIP)**. Akcentuje v nich problematiku daného regionu, a z tohoto důvodu má možnost vybrat do svých projektů potřebnou paletu nástrojů a opatření APZ. Jedná se o různé typy motivačních aktivit, poradenství pro uplatnění na trhu práce, přípravu na rekvalifikace, rekvalifikace, zprostředkování zaměstnání apod. RIP jsou zaměřeny zejména na cílové skupiny osob nad 50 let, mladých bez vzdělání, dlouhodobě a opakovaně nezaměstnaných, osob se zdravotním postižením, osob s nízkou kvalitací apod. Na základě **první výzvy** (z roku 2008) bylo k 30. 6. 2012 **v realizaci 35 projektů** ve výši 1 416 046 tis. Kč (z celkem 81 schválených projektů), **realizace 46 projektů byla již ukončena**. **Druhá výzva** (vyhlášena 15. 12. 2010) trvá do konce roku 2013. Celková alokace na tuto výzvu byla stanovena na 1,466 mld. Kč, následně byla alokace navýšena na celkových 1,642 mld. Kč. Výzva byla původně určena pověřeným ÚP (na rozdíl od první, v níž mohly projekty předkládat i okresní ÚP). Od 1. 4. 2011 došlo ke změně, jediným příjemcem pro RIP se stal ÚP ČR, který předkládá žádosti prostřednictvím Krajských poboček ÚP ČR. Na základě této výzvy bylo do 30. 6. 2012 předloženo celkem

38 projektů, z nichž bylo 29 schváleno k realizaci s celkovou alokací 993 166,4 tis. Kč, 2 RIP byly staženy žadatelem a 7 RIP bylo ve fázi schvalování.

V rámci oblasti podpory 2.1 byly od začátku programového období do 30. 6. 2012 vyhlášeny čtyři výzvy na **grantové projekty (GP)**. Potenciálními žadateli v rámci výzev pro předkládání grantových projektů v této oblasti podpory jsou vzdělávací a poradenské instituce (fyzické nebo právnické osoby), organizace sociálních partnerů a neziskové organizace, přičemž okruh oprávněných žadatelů je vždy upřesněn v každé výzvě.

V rámci **první a druhé výzvy** je od roku 2010 (resp. 2011) v realizaci 123 grantových projektů (54 v 1. výzvě, 69 ve 2. výzvě), které skončí svou realizaci postupně zejména v letech 2012 a 2013 (7 projektů ukončilo svou realizaci v roce 2011). V rámci první výzvy byla k 30. 6. 2012 ukončena realizace všech podpořených grantových projektů. Projekty v rámci druhé výzvy částečně ukončují svou realizaci v r. 2012, avšak především v r. 2013 (nejpozději do 30. 6. 2013).

V rámci **třetí výzvy** je v současné době v realizaci 85 grantových projektů, které musí ukončit svou realizaci nejpozději do 30. 6. 2014.

V prvních 3 výzvách bylo tedy kontrahováno 208 grantových projektů v celkové výši necelé 1,1 mld. Kč.

Dne 16. 3. 2012 byla vyhlášena **čtvrtá výzva** pro předkládání grantových projektů s výší alokace 302 000 tis. Kč pro vzdělávací a poradenské instituce, organizace sociálních partnerů, nestátní neziskové organizace zaměřená na cílovou skupinu uchazečů o zaměstnání a zájemců o zaměstnání. Datum ukončení předkládání projektů bylo stanoveno na 1. 6. 2012. Do výzvy bylo předloženo 322 projektových žádostí, z nichž 319 splnilo podmínky pro registraci. Celková požadovaná výše předložených žádostí činí 1,6 mld. Kč. K 30. 6. 2012 bylo provedeno formální hodnocení a hodnocení přijatelnosti předložených žádostí. Další výzva pro předkládání grantových projektů nebude realizována.

V rámci oblasti podpory **2.2 Modernizace institucí a zavedení systému kvality služeb zaměstnanosti a jejich rozvoj** probíhá realizace následujících systémových individuálních projektů (SIP):

- Rozvoj služeb a spolupráce ÚP se zaměstnavateli v měnících se podmínkách na trhu práce (SeZam),



- Rozvoj Národní soustavy povolání a sektorových rad jako nástroje zaměstnavatelů k ovlivňování rozvoje lidských zdrojů v ČR (NSP II),
- Personální a odborné zajištění realizace aktivní politiky zaměstnanosti na Úřadu práce ČR (RealAPZ),
- Regionální sítě spolupráce v pracovní rehabilitaci (PREGNET),
- Efektivní systém rozvoje zaměstnanosti, výkonu komplexních kontrol a potírání nelegálního zaměstnávání v ČR (Efektivní systém rozvoje),
- Zajištění pilotního provozu prostředí centralizované datové infrastruktury pro provoz agendových aplikací, pilotní provoz aplikací na podporu zaměstnanosti a zaškolení uživatelů pro jejich efektivní využívání (CEDAIN). Cílem projektu je vybudování prostředí pro centralizovaný provoz systémů zaměstnanosti.

Ukončen byl projekt „Zvýšení efektivnosti systému podpory zaměstnávání osob se zdravotním postižením v ČR“ (Systém podpory zaměstnávání OZP) a také projekt „Call centrum služeb zaměstnanosti“ (Call centrum SZ) u něhož je připravováno pokračování.

- **Prioritní osa 3 OP LZZ – Sociální integrace a rovné příležitosti**

V **oblasti podpory 3.3 Integrace sociálně vyloučených skupin na trhu práce** bylo dosud vyhlášeno pět výzev na **grantové projekty**. Projekty jsou zaměřeny na integraci sociálně vyloučených skupin na trh práce. Nejčastějšími aktivitami v projektech jsou motivační kurzy, pracovní diagnostika, vzdělávací kurzy a nejrůznější rekvalifikace, poradenství, odborné praxe, místa na zkoušku, zprostředkování zaměstnání a tvorba pracovních míst, nejčastěji s čerpáním mzdových příspěvků. Realizovány jsou projekty regionálního i nadregionálního charakteru, v několika projektech probíhá realizace ve spolupráci s partnerskými organizacemi. Nejčastějšími žadateli a příjemci v projektech oblasti podpory 3.3 jsou neziskové organizace (občanská sdružení, obecně prospěšné společnosti, církevní organizace) a vzdělávací organizace, v menší míře pak školy a obce. **K 18. 9. 2012 bylo v realizaci celkem 173 projektů, 69 jich bylo po standardní realizaci ukončeno.**

V rámci **první** termínované **výzvy** (vyhlášené v listopadu 2008) bylo **schváleno 61** projektů v celkové výši 277 980,6 tis. Kč. Všechny 61 projektů již ukončilo realizaci.

**Druhávýzva** z prosince 2009 byla z pohledu cílových skupin a oprávněných aktivit koncipována velmi podobně jako výzva předcházející. V rámci ní bylo výběrovou komisí **schváleno** k realizaci **48 projektů** s plánovanými náklady 218 403,3 tis. Kč. U 38 projektů stále probíhá realizace, 9 projektů realizaci již ukončilo, jeden z úspěšných žadatelů od realizace odstoupil z organizačních důvodů ještě před podpisem právního aktu.

**Třetívýzva** z června 2010 byla rozšířena o možnost, kdy jeden žadatel směl předložit maximálně dva různě zaměřené projekty (v předchozích výzvách to mohl být pouze jeden projekt). Výběrová komise v této výzvě schválila k realizaci **60** projektů. Před uzavřením právního aktu dva projekty odstoupily od realizace z organizačních důvodů, do realizace vstoupil jeden projekt ze zásobníku. V průběhu druhé poloviny roku 2011 a začátkem roku 2012 zahájilo realizaci **59** projektů s plánovanými náklady za 291 554,6 tis. Kč. Jeden projekt předčasně ukončil realizaci. Obsahové zaměření projektů je obdobné jako u předchozích dvou výzev.

V rámci další **čtvrtévýzvy**, která byla vyhlášena od 29. dubna 2011 do 15. srpna 2011, bylo schváleno k realizaci **80** projektů s náklady za 394 304,2 tis. Kč. Zaměření výzvy se zásadním způsobem neliší od výzev předcházejících, v některých dílčích aspektech byla upravena v návaznosti na výstupy fokusní skupiny a na základě požadavků Řídícího orgánu OP LZZ byla zdůrazněna tvorba nových pracovních míst jako jedné z podporovaných aktivit. Před podpisem právního aktu od realizace odstoupily tři projekty, které byly nahrazeny třemi projekty ze zásobníku. V průběhu roku 2012 vstoupilo do realizace 77 projektů a 3 projekty teprve do realizace vstoupí.

Poslední **pátá výzva** byla vyhlášena od 15. června do 15. srpna 2012. Alokace prostředků na tuto výzvu činila v době jejího vyhlášení 335 597 tis. Kč, tato částka bude ale velmi pravděpodobně ještě navýšena. Obsahově je poslední výzva zaměřena velmi podobně jako předcházející výzvy, pouze na základě závěrů fokusní skupiny a výsledků hodnocení předchozích výzev byla doplněna o přesnější vymezení cílových skupin a podporovaných klíčových aktivit. Celkem bylo žadateli předloženo 308 projektů, přes formální hodnocení a hodnocení přijatelnosti prošlo dále **k věcnému hodnocení 284** projektů, které bylo zahájeno 12. září 2012. Zahájení realizace projektů z této výzvy je plánováno na březen a duben 2013.

V rámci **oblasti podpory 3.3** byla v roce 2010 rovněž vyhlášena výzva č. 61 s alokací ve výši 100 000 tis. Kč pro příjemce – Ministerstvo obrany, Ministerstvo vnitra a Probační a mediační službu. Celkem jsou v realizaci 3 individuální projekty:

- Projekt Začleňování válečných veteránů do civilního života s důrazem na uplatnění na trhu práce (MO)
- Projekt Per Aspera (PMS) – projekt je zaměřen na podporu zaměstnávání OZP ve struktuře v Probační a mediační služby
- Projekt Asistent prevence kriminality (MV).

Dále je v realizaci individuální projekt MPSV „Podpora pracovního uplatnění starších osob v souvislosti s vyhlášením roku 2012 Evropským rokem aktivního stárnutí a mezigenerační solidarity ve výzvě 81“.

## V. Mezinárodní srovnání zaměstnanosti a nezaměstnanosti

V této části jsou shrnuty poslední dostupné **vybrané ukazatele trhu práce** EUROSTATu (Statistický úřad Evropského společenství)<sup>9)</sup>. Vzhledem k tomu, že údaje jsou publikovány s větší časovou prodlevou, některé z nich (růst zaměstnanosti, zaměstnanost z pohledu sektorů, práce na vlastní účet a míra dlouhodobé nezaměstnanosti) jsou uvedeny za 1. čtvrtletí 2012 a ne za celé pololetí 2012, tak jako je to v případě zbývajících vybraných ukazatelů.

Zatímco v roce 2010 **zaměstnanost EU27** meziročně poklesla o 0,5 %, **v roce 2011** byl zaznamenán růst o 0,2 %. **V 1. čtvrtletí 2012** byl zaznamenán meziroční pokles o 0,2 % (jednalo se o první meziroční pokles od 3. čtvrtletí 2010). Z detailního pohledu vyplývá, že se zaměstnanost v jednotlivých členských zemích v tomto období vyvíjela odlišně. Stejný trend byl patrný v Itálii, kde v **roce 2010** zaměstnanost meziročně klesla o 0,7 %, **v roce 2011 vzrostla o 0,3 %** a **v 1. čtvrtletí 2012 poklesla o 0,8 %**. Potvrzení rostoucího trendu z roku 2011 bylo v 1. čtvrtletí 2012 pozorováno v ČR (o 0,1 %), v Estonsku, ve Francii, v Litvě, v Nizozemsku, v Rumunsku, na Slovensku, ve Finsku a ve Velké Británii. Naopak prodloužení meziročního poklesu i na období 1. čtvrtletí 2012 bylo patrné z dat Bulharska, Dánska, Řecka, Španělska, Portugalska a Slovinska. Pozitivní situace na trhu práce po celou sledovanou dobu přetrvávala v Belgii, Německu, na Maltě, v Rakousku, Polsku a Švédsku.

Vývoj zaměstnanosti ovlivnil i **vývoj míry zaměstnanosti (MZ)**. V **EU 27** činila celková MZ osob ve věku 20 – 64 let v roce 2010 68,6 %. **V roce 2011** MZ činila také **68,6 %**. **V ČR** meziroční růst činil 0,5 p. b. na **70,9 %**. **V 1. čtvrtletí 2012** meziročně **MZ EU27 poklesla** o 0,2 p. b. na **68,0 %**. Tento trend byl zaznamenán také v Bulharsku, Irsku, Řecku, Španělsku, Francii, na Kypru, v Lucembursku, Portugalsku, Itálii, Rumunsku a Velké Británii. Meziroční růst byl patrný především z dat Estonska, Litvy a Maďarska. **V ČR** MZ činila **70,6 %**, což představovalo meziroční růst o 0,4 p. b. **Ve 2. čtvrtletí** MZ **v ČR** činila **71,5 %** s meziročním růstem o 0,6 p. b. Pozitivní vývoj byl také zaznamenán v Estonsku, Lotyšsku, Litvě, Maďarsku, Rakousku, Polsku a Finsku a ve Švédsku. Naopak meziroční pokles

<sup>9)</sup> Údaje EUROSTATu ze sekce Obyvatelstvo a sociální podmínky – převážně se jedná o data zpracovaná na základě primárních dat z LFSS jednotlivých členských zemí (Labour Force Sample Survey), viz [http://epp.eurostat.ec.europa.eu/portal/page/portal/statistics/search\\_database](http://epp.eurostat.ec.europa.eu/portal/page/portal/statistics/search_database). Ukazatele zpracovává EUROSTAT na základě primárních dat z LFS jednotlivých členských států EU tak, aby zabezpečovaly mezinárodní srovnání mezi jednotlivými členskými státy. Údaje za ČR v této části se proto mohou lišit od údajů z VŠPS ČSÚ použitých v analýze.

Ize vysledovat z vývoje v Dánsku, Řecku, Španělsku, v Itálii, Portugalsku a Slovinsku.

V roce 2010 MZ žen v EU27 činila 62,1 % a mužů 75,1 %. V ČR tento ukazatel pro ženy činil 60,9 % a pro muže 79,6 %. V roce **2011** MZ **žen v EU27** činilo **62,3 %** (meziroční růst o 0,2 p. b.) a pro **muže 75,0 %** (meziroční pokles o 0,1 p. b.). V případě **ČR** tento ukazatel pro **ženy vzrostl** o 0,8 p. b. na **61,7 %** a pro **muže** o 0,3 p. b. na **79,9 %**. V **1. čtvrtletí 2012** kategorie žen v **EU27** meziročně vzrostla o 0,1 p. b. na **62,0 %**. V případě MZ **mužů** byl zaznamenán **meziroční pokles** o 0,5 p. b. na **74,0 %**. V **ČR** kategorie **žen i mužů** meziročně **vzrostla** (o 0,5 p. b. na **61,7 %** a o 0,1 p. b. na **79,2 %**). Ve **2. čtvrtletí v ČR** došlo k další akceleraci meziročního růstu v obou pohlavích. MZ **žen** činila **62,5 %** a meziročně vzrostla o 0,9 p. b. MZ **mužů** byla v tomto období **80,3 %** a meziroční růst činil 0,2 p. b. V roce **2011 v EU27** se kromě MZ žen meziročně zvýšila také MZ **osob ve věku 55 - 64 let**. MZ starších osob činila 47,4 % a meziročně vzrostla o 1,1 p. b. V **1. čtvrtletí 2012** meziroční růst dosáhl také hodnoty 1,1 p. b. (hodnota MZ této kategorie byla 47,8 %). V **ČR** MZ starších osob v roce 2011 a také ve 2. čtvrtletí 2012 meziročně **rostla** vyšším tempem než MZ celkem. V roce **2011** hodnota činila **47,6 %** a meziroční růst byl 1,1 %. V **1. čtvrtletí 2012** byl zaznamenán meziroční růst MZ starších o 0,2 p. b. na 47,5 %, ve **2. čtvrtletí 2012** MZ starších dosáhla **49,1 %** a meziroční růst byl 1,0 p. b.

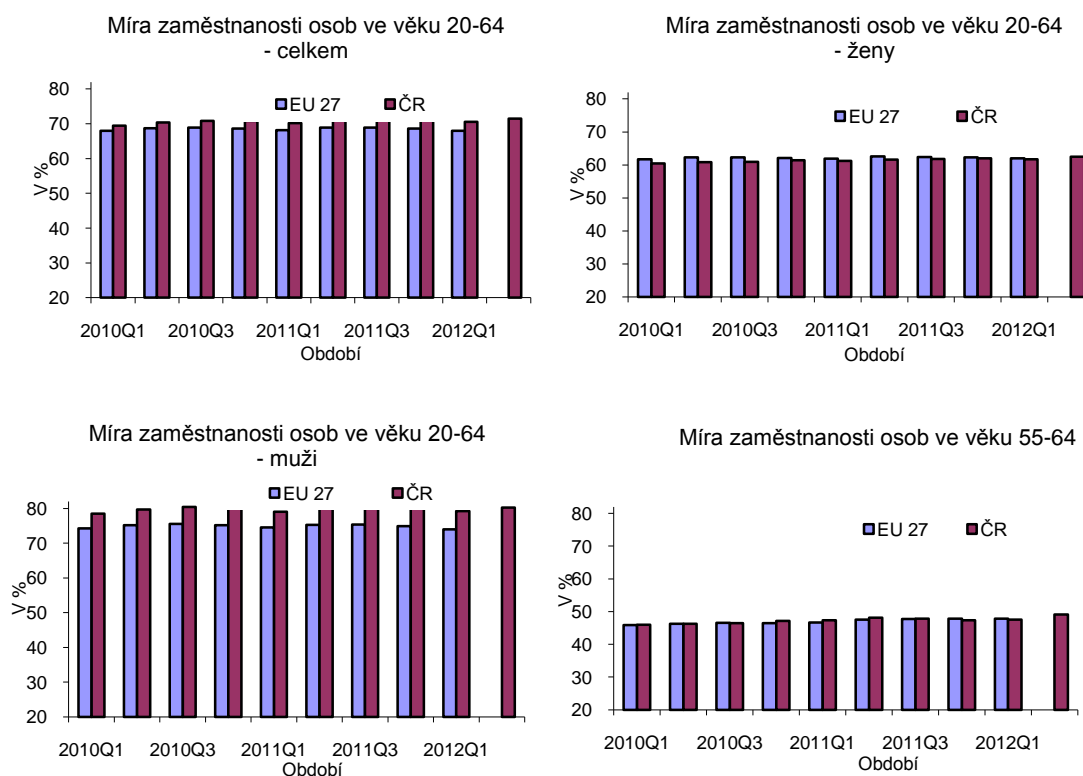
Přes probíhající **sektorové změny v zaměstnanosti** je v ČR ve srovnání s průměrem EU 27 stále vysoké zastoupení sekundárního a nižší zastoupení terciárního sektoru na celkové zaměstnanosti. Zatímco v roce 2010 v EU 27 představoval podíl sekundárního sektoru 23,1 %, v ČR tento podíl činil 36,2 %, což byla nejvyšší hodnota ze všech států EU. Podíl terciárního sektorů EU27 představoval 71,5 %, v ČR to bylo 60,7 %. Zastoupení primárního sektoru bylo v ČR s hodnotou 3,1 % nižší než průměrná hodnota EU 27 ve výši 5,4 %.

V roce **2011 v EU27** meziročně poklesl **podíl sekundárního sektoru** (o 0,2 p. b.) na 22,9 %, v **ČR** tento podíl činil 36,0 % (meziroční pokles byl také 0,2 p. b.). Kromě ČR hodnotu 30 % a více dosáhlo také Estonsko, Maďarsko, Polsko, Slovinsko a Slovensko. Naopak mezi země s nejnižším podílem tohoto sektoru patří kromě Velké Británie a Nizozemska také Řecko. **Podíl terciárního sektorů ČR** představoval **61,0 %**, což byl nárůst proti roku 2010 o 0,3 p. b. (**EU27** – 71,8 %, nárůst také o 0,3 p. b.). Nižší podíl byl nadále zaznamenán v Bulharsku,

Polsku a Rumunsku. Nejvyšší hodnoty byly dosaženy v Nizozemsku a Velké Británii. Zastoupení **primárního sektor** na zaměstnanosti v **ČR** a v **EU27** se meziročně **snížilo** o 0,1 p. b. **na** úroveň **3,0 %** a 5,3 %. Nejvyšší podíl tohoto sektoru připadá na Rumunsko, Bulharsko, Polsko, Řecko a Portugalsko. Nejnižší byl vysledován ve Velké Británii, Belgii a Německu.

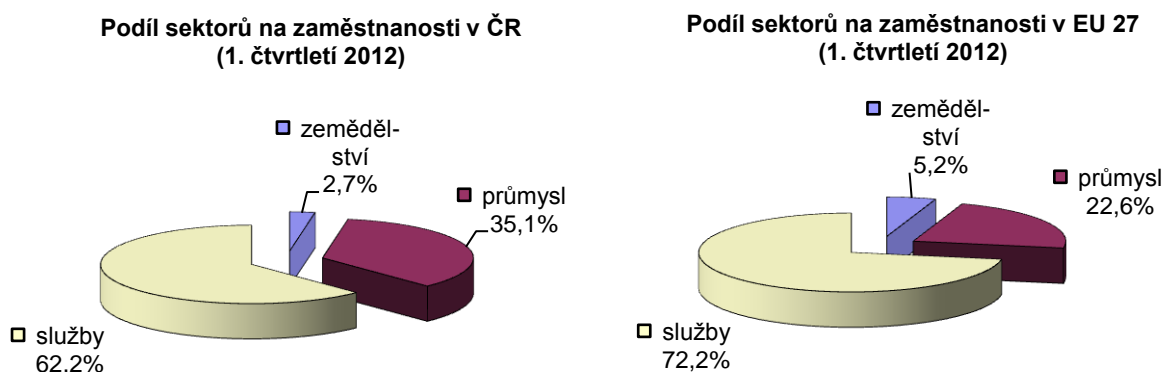
graf č. 15

### Srovnání vývoje míry zaměstnanosti v ČR a EU 27



**V 1. čtvrtletí 2012** v **EU27** představoval **podíl sekundárního sektoru** 22,6 % (meziroční pokles o 0,3 p. b.) a v **ČR** tento podíl činil 35,1 % (meziroční pokles měl hodnotu 0,5 p. b.). Vysokého podílu tohoto sektoru dosáhlo opět také Estonsko, Maďarsko, Polsko, Slovinsko a Slovensko. Nejnižší podíl vykazovala dříve zmíněná Velká Británie, Nizozemsko a Řecko. **Podíl terciárního sektoru** v **ČR** představoval **62,2 %** (meziroční nárůst o 0,6 p. b.). V **EU27** tento podíl činil **72,2 %**, což představovalo nárůst o 0,3 p. b. Nižší podíl než v ČR byl v Bulharsku, Polsku, Rumunsku a Slovinsku, nejvyšší podíl zaznamenalo opět Nizozemsko a Velká Británie. Zastoupení **primárního sektor** na zaměstnanosti v **EU27** stagnovalo na úrovni stejného období vloni (**5,2 %**), v **ČR** **pokleslo** o 0,1 p. b. **na** hodnotu **2,7 %**. Nejvyšší podíl patřil opět Rumunsku, Bulharsku, Polsku, Řecku a Portugalsku. Ve Velké Británii, Belgii a Německu byl podíl tohoto sektoru nejnižší.

## Srovnání sektorové struktury



V členských státech **EU 27** v roce 2010 pracoval na **vlastní účet** (podnikatelé bez zaměstnanců, OSVČ) 15,7 % zaměstnaných. **ČR** se svým podílem 18,1 % převyšuje průměr EU 27. **V roce 2011** v **EU 27** činil průměrný podíl osob pracujících na vlastní účet 15,6 %, což představovalo mírný pokles proti stejnému období roku 2010 (o 0,1 p. b.). V **ČR** se jejich podíl meziročně zvýšil o 0,3 p. b. na 18,4 %. V **1. čtvrtletí 2012** v **EU 27** pracovalo na vlastní účet 15,7 % zaměstnaných, což představovalo meziroční stagnaci. V **ČR** byl tento podíl 18,9 % (meziroční růst o 0,5 p. b.). Mezi země s nejvyšším podílem patřilo podobně jako v roce 2011 Řecko, Bulharsko, Rumunsko, Itálie a Polsko, nejnižší podíl pak měli také ve Švédsku, Dánsku, Estonsku a Francii.

**Pracovní úvazky na dobu určitou** mělo v EU 27 v roce 2010 14,0 % zaměstnaných a v ČR to bylo 8,8 %. **V roce 2011** jejich podíl v **EU 27** činil 14,1 %, což představovalo meziroční zvýšení o 0,1 p. b. V **ČR** v tomto období mělo pracovní poměr na dobu určitou 8,5 % zaměstnaných (meziroční pokles o 0,3 p. b.). **V 1. čtvrtletí 2012** podíl v **EU 27** činil 13,2 % (meziroční snížení bylo o 0,3 p. b.) a v **ČR** 7,9 % (meziroční pokles o 0,1 p. b.). Největší podíl byl podobně jako v roce 2011 opět ve Španělsku, Polsku a Portugalsku. Nejnižší v Bulharsku, Estonsku, Lotyšsku, Litvě a Rumunsku. Z údajů doposud publikovaných pro **2. čtvrtletí 2012** plyne, že v **ČR** podíl pracovních úvazků na dobu určitou činil 8,7 %.

**Na kratší pracovní dobu** pracovalo v EU 27 v roce 2010 19,1 % zaměstnaných (ženy 31,8 % a muži 8,6 %). V **ČR** tento ukazatel činil 5,8 % (ženy 9,8 % a muži 2,8 %). **V roce 2011** byl v **EU 27** zaznamenán meziroční **nárůst** podílu

kratších úvazků o 0,3 p. b. a v **ČR pokles** o 0,4 p. b. V **EU 27** tímto způsobem pracovalo **19,4 %** zaměstnaných, v případě žen to bylo 32,0 %, v případě mužů 8,8 %. V **ČR** podíl práce na kratší pracovní dobu dosáhl **5,4 %**, u žen 9,3 % a u mužů 2,4 %. V **1. čtvrtletí 2012** byl v **EU 27** zaznamenán meziroční **nárůst** podílu kratších úvazků o 0,4 p. b. na **19,9 %** a v **ČR pokles** o 0,3 p. b. na **5,2 %**. V **EU 27** tímto způsobem pracovalo 32,6 % žen a 9,2 % mužů. V **ČR** podíl práce na kratší pracovní dobu u žen 8,7 % a u mužů 2,6 %. Ve **2. čtvrtletí** se podíl pracujících na kratší pracovní dobu v **ČR** meziročně **zvýšil** na **5,6 %** (meziroční nárůst byl 0,2 p. b.). Podíl žen zůstal na úrovni stejného období minulého (9,4 %) a podíl mužů se zvýšil na 2,7 % (meziroční nárůst představoval 0,3 p. b.). Aktuálně je nejvyšší podíl kratší pracovní doby nejvyšší v Dánsku, Rakousku a Švédsku. Nízké hodnoty vykazuje kromě ČR také Maďarsko, Řecko a Polsko.

**Míra nezaměstnanosti (MN) v EU 27** v roce 2010 činila 9,6 % a v ČR to bylo 7,3 %. Míra nezaměstnanosti žen i mužů dosáhla v roce 2010 9,6 %. V ČR míra nezaměstnanosti žen 8,5 % a mužů 6,4 %. V roce 2011 dosáhla míra nezaměstnanosti v **EU 27** 9,6 %, což je stejná hodnota jako v roce 2010. V případě **žen** se jednalo o hodnotu **9,7 %** (meziroční růst o 0,1 p. b.) a u **mužů** hodnota činila **9,5 %** (meziroční pokles o 0,1 p. b.). V **ČR** byla míra nezaměstnanosti meziročně nižší o 0,6 p. b. - **6,7 %**. MN **žen** dosáhla **7,9 %** a meziroční pokles činil také 0,6 p. b. U **mužů** činila MN **5,8 %**, meziroční pokles činil také 0,6 p. b. V **1. čtvrtletí 2012** dosáhla míra nezaměstnanosti v **EU 27** **10,6 %** a byla meziročně vyšší o 0,8 p. b. Hodnota MN žen byla 10,5 % (meziroční růst o 0,7 p. b.) a mužů 10,6 % (meziroční růst o 0,8 p. b.). V **ČR** byla v **1. čtvrtletí** míra nezaměstnanosti **7,1 %** (meziroční pokles o 0,1 p. b.). V případě **žen** se jednalo o hodnotu **8,1 %** a **mužů** **6,3 %** (v obou případech meziroční pokles o 0,1 p. b.). Ve **2. čtvrtletí** míra nezaměstnanosti v **ČR** činila **6,7 %** (meziroční stagnace na úrovni stejného období loni). MN **žen** dosáhla **7,9 %** (meziroční pokles byl 0,1 p. b.). U **mužů** činila MN **5,8 %** a ve srovnání se stejným obdobím se nezměnila. Z dosud známých dat je patrné, že nejvyšší MN přetrvává v Řecku a Španělsku, nejnižší hodnota zůstává v Rakousku.

**Míra nezaměstnanosti mladých ve věku 15 – 24 let** (vztahovaná k pracovní síle ve stejném věku) v EU 27 dosáhla v roce 2010 20,9 %. V ČR hodnota tohoto ukazatele byla ve výši 18,3 %. V roce 2011, kdy MN mladých v **EU27** dosáhla **21,3 %**, byl zaznamenán meziroční růst o 0,4 p. b. V **ČR** hodnota činila 18,0 % a meziročně poklesla 0,3 p. b. V **1. čtvrtletí 2012** byl v EU27 zaznamenán meziroční



růst o 1,5 p. b. na **22,9 %**, V **ČR** míra nezaměstnanosti mladých činila **19,4 %** (meziročně byla vyšší o 2,1 p. b.). K zemím s nejvyšší hodnotou MN mladých patřilo Bulharsko, Řecko, Španělsko, Itálie, Portugalsko a Slovensko. Nejnižší hodnoty byly zjištěny v Německu, Nizozemsku a Rakousku. **Ve 2. čtvrtletí 2012** se v **ČR** hodnota MN mladých zvýšila o 1,2 p. b. na 19,2 %. Nejvyšší hodnota podle dostupných dat byla zjištěna v Řecku, Španělsku, Itálii, v Lotyšsku a Portugalsku. Nejpříznivější situace byla pozorována v Rakousku.

**Míra nezaměstnanosti osob s nízkou kvalifikací** (stupeň ISCED 0-2 mezinárodní klasifikace vzdělání) v EU 27 dosáhla v roce 2010 15,7 %. V **ČR** hodnota tohoto ukazatele činila 25,0 %. **V roce 2011** MN nízko kvalifikovaných dosáhla v **EU 27 16,2 %** a meziročně vzrostla o 0,5 p. b. V **ČR** se jednalo o hodnotu **24,4 %** (meziroční pokles činil 0,6 p. b.). **V 1. čtvrtletí 2012** MN nízko kvalifikovaných dosáhla v **EU 27 18,2 %** a meziročně vzrostla o 1,8 p. b. V **ČR** hodnota byla **28,4 %** (meziroční růst činil 3,4 p. b.). Nejvyšší MN osob s nízkou kvalifikací byla zaznamenána ve Španělsku, Litvě a na Slovensku. Nejpříznivější situace byla v Lucembursku, na Maltě, v Nizozemsku, Rakousku a Rumunsku. **Ve 2. čtvrtletí** podle dostupných dat v **ČR** hodnota tohoto ukazatele činila 28,3 % (meziroční růst o 4,2 p. b.). K nejvyšším patřily hodnoty tohoto ukazatele ve Španělsku, Litvě, Rakousko má naopak hodnotu tohoto ukazatele nejnižší.

Míra nezaměstnanosti osob s nízkou kvalifikací **žen EU 27** činila v roce 2010 15,6 % a mužů 15,9 %. **V roce 2011** v případě **žen** to bylo **16,1 %** (meziroční růst o 0,5 p. b.) a **mužů 16,3 %** (meziroční nárůst o 0,4 p. b.). **V 1. čtvrtletí 2012** míra nezaměstnanosti osob s nízkou kvalifikací **žen** byla **17,9 %** a **mužů 18,4 %** (meziroční růst o 1,6 resp. o 1,9 p. b.). V **ČR** míra nezaměstnanosti osob s nízkou kvalifikací žen v roce 2010 byla 23,6 % a mužů 26,8 %. **V roce 2011** to bylo u **žen 21,6 %** (meziroční pokles o 2,0 p. b.) a u **mužů** hodnota dosáhla **28,1 %** (meziroční nárůst o 1,3 p. b.). **V 1. čtvrtletí 2012** míra nezaměstnanosti osob s nízkou kvalifikací **žen** byla **24,9 %** a **mužů 32,4 %** (meziroční růst o 2,3 resp. 4,2 p. b.). **Ve 2. čtvrtletí 2012** sledovaný ukazatel byl pro **ženy** 25,3 % a **muže** na úrovni hodnoty **32,0 %** (meziroční růst o 4,0 resp. 4,3 p. b.).

Dle údajů za rok 2010 byla průměrná hodnota **míry dlouhodobé nezaměstnanosti** (podíl nezaměstnaných déle než 12 měsíců na pracovní síle) za EU 27 3,9 % a v **ČR** 3,0 %. **V roce 2011** se **míra dlouhodobé nezaměstnanosti EU 27** zvýšila na **4,1 %** (meziročně o 0,2 p. b.). **V ČR** hodnota

dlouhodobé nezaměstnanosti meziročně poklesla o 0,3 p. b. na hodnotu **2,7 %**. V **1. čtvrtletí 2012** se **míra dlouhodobé nezaměstnanosti EU 27** zvýšila na **4,5 %** (proti stejnému období 2010 o 0,4 p. b.). Nejvyšší hodnota se nadále udržovala na Slovensku, v Lotyšsku, Španělsku a Řecku. Nejnižší hodnota tohoto ukazatele byla zjištěna v Lucembursku, Nizozemsku, Finsku, Rakousku a Švédsku. V **ČR** se hodnota dlouhodobé nezaměstnanosti meziročně zvýšila o 0,2 p. b. na hodnotu **3,1 %**.

Vývoj poptávky po pracovních místech popisuje ukazatel **míry volných míst** (vyjadřující procentní podíl volných míst k součtu volných a obsazených míst). Tento ukazatel za EU 27 dosáhl v roce 2010 hodnoty 1,4 %. V **roce 2011** se míra volných pracovních míst v **EU 27** zvýšila na **1,5 %**, tj. o 0,1 p. b. Podíl volných míst v **ČR** v **roce 2011** představoval **0,9 %**. Srovnáním se stejným obdobím roku 2010 došlo k růstu o 0,1 p. b. V 1. a 2. čtvrtletí **2012** míra volných pracovních míst v **EU 27** činila **1,5 %**. V meziročním srovnání se v 1. čtvrtletí jednalo o pokles o 0,1 p. b. a ve 2. čtvrtletí o stagnaci na úrovni stejného období roku 2011. Z jednotlivých zemí nejvyšší míru volných pracovních míst v tomto období vykazovalo Finsko, Belgie, Německo a Rakousko. Nejnižší hodnotu zaznamenal tento ukazatel v Lotyšsku, Portugalsku, Polsku a Rumunsku. Podíl volných míst v **ČR** v **1. čtvrtletí 2012** představoval 0,9 % a **ve 2. čtvrtletí 2012** 1,0 %. Srovnáním se stejným obdobím roku 2011 v 1. i ve 2. čtvrtletí došlo k růstu o 0,1 p. b.

## VI. Očekávání ve vývoji zaměstnanosti a nezaměstnanosti

Postupná akcelerace meziročního růstu ekonomického výkonu vyvrcholila ve 2. čtvrtletí 2010, kdy HDP ve s. c. meziročně rostl o 3,7 %. Od příštího čtvrtletí se dynamika meziročního růstu postupně vyčerpávala až na hodnotu 0,3 % ve 4. čtvrtletí 2011. Vliv dluhové krize se poprvé projevil v ekonomice v 1. čtvrtletí 2012, kdy HDP ve s. c. meziročně poklesl o 0,2 p. b. Ve 2. čtvrtletí již meziroční pokles činil 1,7 %. Trh práce byl finanční a ekonomickou krizí nejvíce zasažen v 1. čtvrtletí 2010, kdy **počet zaměstnaných osob** meziročně klesl o 2,4 %. V dalších čtvrtletích její vliv byl na trhu práce stále méně patrný. Zatímco ve 2. čtvrtletí meziroční pokles činil ještě 1,2 %, ve 3. a 4. čtvrtletí to bylo již jen 0,2 %. V roce 2011 se situace dále zlepšila pouze v 1. čtvrtletí, kdy byl zaznamenán meziroční růst o 0,1 %. Ve 2. čtvrtletí meziroční pokles činil 0,1 %, ve 3. čtvrtletí 0,3 % a ve 4. čtvrtletí dále akceleroval na hodnotu 0,7 %. K obratu trendu na trhu práce došlo v prvním pololetí roku 2012, kdy se počet zaměstnaných osob v 1. čtvrtletí meziročně zvýšil o 0,1 % a ve 2. čtvrtletí o 0,2 %.

První údaje z odvětví průmyslu a stavebnictví naznačují pravděpodobnost snížení dynamiky meziročního poklesu ekonomiky ve 3. čtvrtletí 2012 pod 1,0 %, což je mírně níže než bylo ve 2. čtvrtletí (1,7 %). Například **průmyslová produkce** se v červenci 2012 meziročně zvýšila o 4,2 %, zatímco ve 2. čtvrtletí ještě meziročně klesla o 0,9 %. **Tržby z průmyslové činnosti** v červenci meziročně vzrostly o 5,8 % (ve 2. čtvrtletí meziroční nárůst činil 0,9 %). Vývoj ve stavebnictví naznačuje podstatné snížení meziročního poklesu zaznamenaného ve 2. čtvrtletí 2012. **Stavební výroba** v červenci 2012 meziročně klesla o 0,5 %, zatímco ve 2. čtvrtletí pokles ještě činil 5,1 %. Z toho produkce v pozemním stavitelství vzrostla o 3,9 % (ve 2. čtvrtletí o 0,1 %) a produkce inženýrského stavitelství se snížila o 9,6% (ve 2. čtvrtletí o 15,8 %).

**Z konjunkturního očekávání ekonomické situace** respondentů v **průmyslu** je patrné, že se v září hodnocení současné celkové ekonomické situace mírně snížilo. Hodnocení současné celkové poptávky se nezměnilo a hodnocení zahraniční poptávky se zvýšilo. Zásoby hotových výrobků se mírně zvýšily. Respondenti očekávají pro příští tři měsíce neměnnost tempa výrobní činnosti a snížení zaměstnanosti. Očekávání vývoje ekonomické situace pro příští tři měsíce se nezměnila a pro šest měsíců jsou vyšší než v srpnu. Ve **stavebních podnicích** se

hodnocení současné ekonomické situace v září oproti minulému měsíci snížilo. Hodnocení celkové poptávky se oproti srpnu téměř změnilo. Respondenti pro příští tři měsíce očekávají pokles ve stavební činnosti i zaměstnanosti. Očekávání vývoje ekonomické situace pro období příštích tří a šest měsíců se snížilo. V **odvětví obchodu** se hodnocení současné ekonomické situace oproti srpnu zvýšilo. Očekávání vývoje ekonomické situace pro období příštích tří měsíců jsou vyšší, pro příštích šest měsíců se nezměnila. V **vybraných odvětvích služeb** se v září oproti srpnu hodnocení současné ekonomické situace nezměnilo. Hodnocení zářijové poptávky se zvýšilo, její očekávání pro příští tři měsíce jsou neměnná. Očekávání vývoje celkové ekonomické situace pro příští tři a šest měsíců jsou vyšší.

Údaje o dalším vývoji zaměstnanosti podle Výběrových šetření pracovních sil za 3. čtvrtletí 2012 ČSÚ zveřejní počátkem listopadu. Podle údajů z „Rychlých informací“ z odvětví poklesl v červenci meziročně průměrný evidenční počet zaměstnanců v podnicích s 50 a více zaměstnanci **v průmyslu** o 0,6 %, což znamenalo zvýšení meziroční dynamiky poklesu ze 2. čtvrtletí o 0,5 p. b. (meziroční pokles ve 2. čtvrtletí činil 0,1 %). **Ve stavebnictví** došlo k dalšímu prohloubení meziročního poklesu ze 2. čtvrtletí (ze 4,0 % na 4,5 %).

**MPSV** v letošním roce odhaduje meziroční pokles **hrubého domácího produktu** v intervalu od 1,0 % do 0,2 % s průměrnou hodnotou ve výši 0,6 % (v roce 2011 dle ČSÚ ekonomika meziročně vzrostla o 1,7 %). **MF ČR** ve své Makroekonomické predikci z července 2012 předpokládá meziroční pokles HDP ve s. c. o 0,5 %. **ČNB** ve své Zprávě o inflaci – III/2012 pro letošní rok předpovídá meziroční pokles o 0,9 %. Podle těchto predikcí v roce 2012 negativní vývoj HDP způsobí všechny komponenty kromě zahraničního obchodu. V roce 2013 predikce **MPSV** předpokládá meziroční růst v intervalu od 0,5 % do 1,5 % (střed predikce je 1,0 %). **MF ČR** predikuje meziroční růst tohoto indikátoru o 1,0 % a **ČNB** o 0,8 %. V tomto roce dynamiku meziročního růstu HDP bude snižovat pouze segment konečné spotřeby vlády, ostatní komponenty meziročně porostou.

Vzhledem k očekávání přechodu meziročního poklesu ekonomiky ve stagnaci nejdříve v posledním čtvrtletí letošního roku, **MPSV** a **MF** (v Makroekonomické predikci z července 2012) odhaduje mírný meziroční pokles počtu **zaměstnaných osob**, a to ve výši cca 0,3 % (v roce 2011 pokles činil také 0,3 %). **ČNB** dle Zprávy o inflaci – III/2012 předpokládá meziroční pokles o 0,9 %. V roce 2013 se predikce meziročního poklesu bude pohybovat v intervalu od 0,4 % (**ČNB**) po 0,2 % (**MF**).

**MPSV** předpokládá meziroční pokles počtu zaměstnaných osob ve stejné výši, jako tomu bylo v roce 2011, tj. o 0,3 %.

Meziroční přírůstek počtu **evidovaných uchazečů o zaměstnání** v červenci byl minimální, v srpnu činil cca 5,2 tis. osob, v září již 18,1 tis. osob (ve 2. čtvrtletí byl zaznamenán meziroční úbytek v průměru 12,6 tis. osob). **Míra nezaměstnanosti** se vyznačovala menším meziročním růstem. Zatímco ve 2. čtvrtletí průměrná hodnota míry nezaměstnanosti činila 8,4 %, což bylo o 0,1 p. b. níže než ve stejném období 2011, v červenci a v srpnu to bylo 8,3 %, což znamenalo meziroční zvýšení o 0,1 a 0,2 p. b., v září vzrostla míra nezaměstnanosti na 8,4 % a byla meziročně vyšší již o 0,4 p. b.

**Počet osob, které nově přišly do evidence** v červenci 2012, byl ve srovnání se stejným obdobím předchozího roku nižší o cca 7,0 tis., v srpnu o 9,4 tis. a v září o 9,7 tis. (ve 2. čtvrtletí meziroční pokles činil 9,6 tis.). V červenci se podstatně zvýšila negativní mezera **počtu osob vyřazených z evidence** proti stejnému období vloni (- 11,2 tis.), v srpnu negativní meziroční mezera činila 14,5 tis. a v září dokonce 22,5 tis. (ve 2. čtvrtletí bylo vyřazeno o 15,7 tis. osob méně než ve stejném období v roce 2011). Počet uchazečů o zaměstnání, kteří se po odchodu z evidence **prokazatelně zaměstnali**, se ve 2. čtvrtletí meziročně snížil o 11,6 tis. V červenci tato negativní mezera činila 7,8 tis., v srpnu 12,8 tis. a v září 15,5 tis.

Další vývoj nezaměstnanosti bude záviset na vývoji počtu volných pracovních míst. Jejich průměrný počet ve 2. čtvrtletí 2012 činil 42,2 tis. (meziroční růst o 5,6 tis.), v červenci to bylo 41,1 tis. (meziroční růst o 2,2 tis.), v srpnu 42,6 tis. (meziroční růst o 1,8 tis.) a v září 40,8 tis. (meziroční růst o 1,0 tis.).

Promítnutím obvyklého zhoršení vývoje na trhu práce ke konci roku a dosavadních spíše negativních tendencí ve třetím čtvrtletí získáme průměrnou hodnotu **míry nezaměstnanosti v roce 2012** v predikčním intervalu **od 8,5 do 8,7 %** (střed intervalu ve výši 8,6 % je na úrovni roku 2011). **MF** odhaduje průměrnou hodnotu za celý rok 2012 ve výši 8,5 % a **ČNB** ve výši 8,8 %. Predikce pro rok 2013 se nachází v intervalu od 8,6 % (**MF**) po 8,9 % (**ČNB**).

## Metodické poznámky

### Zaměstnanost

MPSV pro hodnocení vývoje na trhu práce využívá pro oblast zaměstnanosti údaje ČSÚ především z Výběrových šetření pracovních sil (VŠPS).

#### Výběrové šetření pracovních sil (VŠPS)

Předmětem šetření ve VŠPS jsou domácnosti bydlící v náhodně vybraných bytech. Šetření podléhají všechny osoby obvykle bydlící ve vybraném bytě, přičemž není rozhodující a není ani sledováno, mají-li zde pobyt trvalý, přechodný, dlouhodobý nebo nehlášený. U osob mladších než 15 let se sledují základní údaje týkající se vztahu k osobě v čele domácnosti, věku, pohlaví, národnosti a státní příslušnosti. Za osoby starší 15 let se vyplňují další otázky, které popisují jejich uplatnění na trhu práce. Šetření se nevztahuje na osoby bydlící dlouhodobě v hromadných ubytovacích zařízeních. Z toho důvodu jsou údaje za určité skupiny obyvatelstva, zejména za cizí státní příslušníky žijící a pracující na území republiky, k dispozici v omezené míře. Podle doporučení EUROSTATu lze údaje za tyto osoby získat buď z administrativních zdrojů, nebo zvláštním šetřením organizovaným zásadně mimo rámec VŠPS.

**Zaměstnaní** jsou všichni ve věku 15 a více let, kteří během referenčního týdne příslušeli do kategorie placení zaměstnaní nebo zaměstnaní ve vlastním podniku. Pro účely zjišťování je pojem práce interpretován jako práce **alespoň po dobu jedné hodiny** v referenčním týdnu. Za zaměstnané jsou považováni i **uční**, kteří dostávají mzdu, plat nebo odměnu podle stejného principu jako jiné osoby. Obdobně **studenti**, osoby **pobírající důchod**, osoby v domácnosti a další osoby zabývající se především mimoekonomickými aktivitami, **kteří** však v referenčním období **byli navíc v zaměstnání, jsou také považováni za zaměstnané**. Do skupiny zaměstnaných naopak nejsou automaticky zahrnovány osoby na rodičovské dovolené, jejichž postavení má podle metodiky Mezinárodní organizace práce (ILO) odlišný charakter.

### Nezaměstnanost

Pro nezaměstnanost MPSV využívá údaje ČSÚ z VŠPS a statistiky MPSV z administrativních dat úřadů práce.

Rozdíly v metodě zjišťování údajů o počtu registrovaných uchazečů o zaměstnání po linii úřadů práce a zjišťování počtu nezaměstnaných podle výsledků VŠPS:

#### Velikost souboru

- MPSV - úplná evidence registrovaných uchazečů o zaměstnání.
- ČSÚ VŠPS - výběrový soubor zahrnuje osoby bydlící v 0,6 % všech trvale obydlených bytů ČR (jedná se o necelých 51 tis. osob ve věku 15 a více let). Všechny údaje z výběrového souboru jsou převáženy na věkovou strukturu obyvatelstva podle demografické projekce středních čtvrtletních stavů pro výběrové šetření pracovních sil.

#### Způsob zjišťování

- MPSV - podmínky registrace a vyřazování uchazečů o zaměstnání jsou spolu s definicí uchazeče o zaměstnání stanoveny zákonem č. 435/2004 Sb., o zaměstnanosti, ve znění pozdějších předpisů. O zprostředkování se občan uchází u krajské pobočky Úřadu práce, v jejímž správním obvodu má bydliště.

- ČSÚ VŠPS - dobrovolné anonymní zjišťování za osoby obvykle bydlící (nikoliv trvale bydlící) ve vybraných bytech. Shodně s metodikou EUROSTATu nejsou zjišťovány údaje za osoby bydlící mimo byty, tedy ani za osoby bydlící v hromadných ubytovacích zařízeních.

#### Obsah ukazatelů

- MPSV - uchazeč o zaměstnání je podrobně vymezen zákonem č. 435/2004 Sb., o zaměstnanosti, ve znění pozdějších předpisů.
- **Uchazečem o zaměstnání** může být (pokud zákon nestanoví jinak) pouze fyzická osoba s trvalým bydlištěm na území ČR, která osobně požádá o zprostředkování vhodného zaměstnání krajskou pobočku Úřadu práce ČR a které nebrání v zařazení do této evidence překážky uvedené v ustanovení § 25 zákona o zaměstnanosti, např. není v pracovním nebo obdobném vztahu nebo nevykonává samostatnou výdělečnou činnost. Z evidence uchazečů o zaměstnání je uchazeč o zaměstnání vyřazen, mimo jiné, jestliže bez vážných důvodů odmítne nastoupit do vhodného zaměstnání nebo úmyslně maří součinnost s krajskou pobočkou Úřadu práce ČR při zprostředkování zaměstnání. Evidence na Úřadu práce ČR je ukončena např. nástupem do zaměstnání nebo na základě vlastní žádosti uchazeče o zaměstnání. Zákon nevylučuje, aby uchazeči o zaměstnání byli např. osoby dočasně práce neschopné, na rodičovské dovolené, nebo ti, jimž byl přiznán starobní důchod.
- MPSV ve snaze maximálně přiblížit metodiku registrované nezaměstnanosti metodice ILO zavedlo ukazatel tzv. **dosažitelní uchazeči o zaměstnání**. Jedná se o uchazeče o zaměstnání, kteří mohou bezprostředně nastoupit do zaměstnání při nabídce vhodného pracovního místa, tj. evidovaní nezaměstnaní, kteří nemají žádnou objektivní překážku pro přijetí zaměstnání. Za dosažitelné se nepovažují uchazeči o zaměstnání ve vazbě, ve výkonu trestu, v pracovní neschopnosti, uchazeči o zaměstnání zařazení na rekvalifikační kurzy nebo vykonávající krátkodobé zaměstnání, a dále uchazeči o zaměstnání, kteří pobírají peněžitou pomoc v mateřství nebo kterým je poskytována podpora v nezaměstnanosti po dobu mateřské dovolené.
- ČSÚ VŠPS - nezaměstnaní jsou podle metodiky ILO a metodiky EUROSTATu všichni ve věku 15 a více let, kteří ve sledovaném období (referenčním týdnu) souběžně splňovali tři nutné podmínky:
  - nebyli zaměstnaní,
  - hledali aktivně práci,
  - byli připraveni k nástupu do práce, t.j., během referenčního období byli k dispozici okamžitě nebo nejpozději do 14 dnů pro výkon placeného zaměstnání nebo zaměstnání ve vlastním podniku.

**Pokud osoby nesplňují alespoň jednu ze tří uvedených podmínek, jsou klasifikovány jako zaměstnané nebo ekonomicky neaktivní.** Jedinou výjimkou je skupina osob, které práci nehledají, protože ji našly a jsou schopny nástupu nejpozději do 3 měsíců. Tyto osoby jsou podle definice EUROSTATu zařazeny rovněž mezi nezaměstnané.

Jestliže do konce roku 1997 převyšoval počet nezaměstnaných vymezených podle mezinárodní definice počet registrovaných uchazečů o zaměstnání na ÚP a od roku 2000 do 3. čtvrtletí roku 2001 byl rozdíl mezi oběma ukazateli minimální, tak od 4. čtvrtletí 2001 počet registrovaných uchazečů o zaměstnání na ÚP výrazně

převyšoval počet nezaměstnaných zjišťovaných ve výběrovém šetření statistiky podle ILO.

Ve 2. čtvrtletí 2012 činil průměrný počet registrovaných uchazečů o zaměstnání podle skutečné evidence na ÚP 512,0 tis. osob, z toho 495,7 tis. dosažitelných uchazečů o zaměstnání, srovnatelný ukazatel zjištěný výběrovým šetřením (počet registrovaných uchazečů o zaměstnání dle VŠPS 350,9 tis.) se tedy lišil o 161,1 tis. resp. o 144,7 tis.

Rozdíly jsou jednak v jiném způsobu zjišťování po obou liniích, odlišném metodickém vymezení registrovaných uchazečů o zaměstnání a nezaměstnaných podle mezinárodní definice ILO a v tzv. nevýběrové chybě, která je průvodním znakem prakticky všech statistických zjišťování u domácností. Je nutné zdůraznit diferenci mezi pojmem registrovaný uchazeč o zaměstnání a nezaměstnaným podle mezinárodní definice ILO. Zatímco registrovaný uchazeč o zaměstnání je vždy definován národní legislativou, nezaměstnaný podle definice ILO je vymezen jasnými kritérii, která umožňují mezinárodní srovnatelnost výše zjištěných výsledků šetření. Vazba mezi oběma ukazateli není bezprostřední. Na jedné straně se vyskytují případy nezaměstnaných, kteří nejsou evidováni na úřadech práce a na druhé straně značná část registrovaných uchazečů o zaměstnání nespĺňuje podmínky dané mezinárodní definicí.

Zásadní diference mezi oběma zdroji je v absolutní hodnotě počtu registrovaných uchazečů o zaměstnání a počtu nezaměstnaných. Projevuje se několik faktorů:

1. Od roku 2002 byl plně **harmonizován dotazník VŠPS se standardem EUROSTATu včetně pořadí otázek** kladených respondentovi. Prioritou je dotaz na **ekonomickou aktivitu respondentů v referenčním týdnu**. Jestliže respondent uvedl, že v tomto týdnu **pracoval alespoň 1 hodinu, je striktně podle metodiky ILO klasifikován jako osoba v zaměstnání**. ČSÚ nemá možnost vzhledem k nutnosti dodržení anonymity a dobrovolnosti účasti ve výběrovém šetření porovnávat zjištěné údaje s jinými zdroji, např. s evidencí ÚP.
2. Relativně vyšší **míra neodpovědí** je způsobena vysokým podílem prázdných bytů ve výběrovém souboru a hlavně kategorickým odmítnutím spolupráce. Na základě struktury odmítnutých odpovědí při opakovaných návštěvách je třeba předpokládat, že sociální skladba domácností, které nechtěly spolupracovat, se částečně liší od sociální struktury vyšetřených domácností a je v nich nadprůměrně zastoupena skupina nezaměstnaných, kteří odmítají komunikovat v rámci výběrového šetření.

Rozdíly údajů o nezaměstnanosti mezi oběma zdroji jsou obvyklé. Z porovnání s členskými a ostatními kandidátskými zeměmi EU vyplývá, že diference mezi obecnou mírou nezaměstnanosti z VŠPS a registrovanou mírou nezaměstnanosti v ČR je nižší než ve většině těchto zemí. Rozdíl mezi obecnou mírou nezaměstnanosti a mírou registrované nezaměstnanosti je v řadě zemí značný a lze z toho usuzovat, že oboustranné statistické odchýlení je důsledkem především odlišností v legislativě a míře aktivní politiky zaměstnanosti a dalších oblastí sociální politiky jednotlivých zemí. Přitom je třeba poznamenat, že řada členských zemí EU obě míry nezaměstnanosti oficiálně nepublikuje.

V rámci výběrového šetření jsou zjišťovány údaje i za **osoby, které nepracují, aktivně práci nehledají a nespĺňují tak podmínky ILO pro nezaměstnané**, ale přitom uvádějí, že by chtěly pracovat. Ve 2. čtvrtletí roku 2012 činil jejich



počet 176,5 tis. osob, tj. o 7,9 tis. méně než ve stejném období roku 2011. Většina osob, které by chtěly pracovat, však nemůže ihned nastoupit do případného zaměstnání. Nejpozději do 14 dnů je schopno nastoupit 49,5 tis. osob.

Základem pro rozhodování v oblasti nezaměstnanosti je zásadně úplná evidence úřadů práce. Výběrové šetření pracovních sil, které je pro členské země EU závazné, tyto administrativní údaje doplňuje a poskytuje mezinárodně srovnatelné ukazatele v požadovaném rozsahu a frekvenci.

#### **Definice výpočtu registrované míry nezaměstnanosti (platné od července 2004):**

$$\frac{\text{dosažitelní uchazeči o zaměstnání evidovaní na ÚP}}{\text{pracovní síla}} * 100$$

**Čítatel:** přesná evidence registrovaných - dosažitelných, neumístěných uchazečů o zaměstnání občanů ČR a občanů EU(EHP), vedená úřady práce podle bydliště uchazeče o zaměstnání ke konci sledovaného měsíce.

**Jmenovatel:** pracovní síla, tj. počet zaměstnaných v národním hospodářství s jediným nebo hlavním zaměstnáním podle výsledků výběrových šetření pracovních sil - VŠPS (klouzavý průměr posledních čtyř čtvrtletí) + počet pracujících cizinců ze třetích zemí s platným povolením k zaměstnávání, zaměstnaných občanů EU registrovaných ÚP (klouzavý průměr posledních 12 měsíců) a cizinců s platným živnostenským oprávněním (klouzavý průměr za poslední 4 čtvrtletí) + přesná evidence registrovaných - dosažitelných, neumístěných uchazečů o zaměstnání, občanů ČR a občanů EU(EHP), vedená úřady práce podle bydliště uchazeče o zaměstnání (klouzavý průměr posledních 12 měsíců).

## Seznam použitých zkratk:

APZ	aktivní politika zaměstnanosti
ČSÚ	Český statistický úřad
EAO	ekonomicky aktivní obyvatelstvo
EHP	Evropský hospodářský prostor
ESF	Evropský sociální fond
EU	Evropská unie
EUROSTAT	Statistický úřad Evropského společenství
HDP	hrubý domácí produkt
CHPM	chráněné pracovní místo
ILO	Mezinárodní organizace práce
IPS	informačně poradenské středisko
KZAM/CZ-ISCO	Klasifikace zaměstnání
LFS	Labour Force Survey (VŠPS – Výběrové šetření pracovních sil)
MEA	míra ekonomické aktivity
MN	míra nezaměstnanosti
MPO	Ministerstvo průmyslu a obchodu
MPSV	Ministerstvo práce a sociálních věcí
MZ	míra zaměstnanosti
NH	národní hospodářství
NIP	národní individuální projekt
NUTS2	Nomenklatura územních statistických jednotek - pro potřeby regionální politiky EU
NUTS3	Nomenklatura územních statistických jednotek, úroveň kraj
OKEČ/NACE	Odvětvová klasifikace ekonomických činností
OP LZZ	Operační program Lidské zdroje a zaměstnanost
ORP	obce s rozšířenou působností
OZP	osoba se zdravotním postižením procentní bod
PvN	podpora v nezaměstnanosti
RIP	regionální individuální projekt
SMN	specifická míra nezaměstnanosti
SIP	systémový individuální projekt/systém investičních pobídek
SPZ	státní politika zaměstnanosti
SÚPM	společensky účelná pracovní místa
ÚP	úřad(y) práce
ÚP ČR	Úřad práce České republiky
GŘ ÚP ČR	Generální ředitelství ÚP ČR
VPM	volné pracovní místo