

**Ministerstvo pro místní rozvoj
Národní orgán pro koordinaci**

**Informace o stavu čerpání a plnění usnesení vlády ČR
č. 144/2014**

Pravidelná zpráva pro členy vlády ČR

ZÁŘÍ 2014

Obsah

Úvod.....	3
1. Hodnocení plnění stanovených opatření	4
2. Plnění predikcí	5
2.1. Plnění predikcí na úrovni jednotlivých operačních programů	5
2.2. Plnění finančních milníků.....	6
3. Aktuální stav a pokrok v čerpání na úrovni České republiky v období od února do října 2014	9
4. Odhad prostředků ohrožených nevyčerpáním	13
4.1. Výhled do konce roku 2014	13
4.2. Dočerpání alokace 2007 - 2013.....	14
5. Aktuální stav čerpání na úrovni operačních programů.....	16
5.1. Stav plnění pravidla n+2 v roce 2014 na úrovni operačních programů k 30. září 2014 ..	16
Závěr.....	52

Úvod

Ministerstvo pro místní rozvoj ČR – Národní orgán pro koordinaci (MMR-NOK) na základě usnesení vlády ČR č. 144/2014 zpracoval „**Informaci o stavu čerpání a plnění usnesení vlády ČR č. 144/2014**“. Tento dokument byl vypracován za účelem informování o aktuálním stavu čerpání finančních prostředků z fondů EU v programovém období 2007–2013, zejména ve vazbě na plnění limitu čerpání v roce 2014.¹

MMR-NOK navazuje na materiál „Analýza čerpání evropských fondů a krizové plány“, který byl schválen usnesením vlády ze dne 5. března 2014 č. 144. Materiál zpracovaný MMR-NOK reagoval na početná rizika související s čerpáním fondů EU, jež mohou zapříčinit nevyčerpání finančních prostředků v roce 2014 i na konci programového období. Ohrožená částka v roce 2014 byla v únoru tohoto roku řídicími orgány vyčíslena na 21,6 mld. Kč², přičemž odhad MMR-NOK byl pesimističtější, a to až 24,6 mld. Kč. Cílem březnového materiálu tak bylo identifikovat rizika průřezového charakteru a specifická rizika operačních programů a nastavit odpovídající opatření pro jejich eliminaci s cílem minimalizovat částku, o kterou by ČR v závěrečných letech období 2007–2013 mohla přijít. Přehled stanovených opatření a stav jejich plnění je přílohou tohoto dokumentu.

Realizace opatření má veskrze pozitivní dopady, a to nejen na eliminaci rizik spojených s implementací operačních programů v programovém období 2007–2013, ale zejména na celkové zlepšení implementace fondů EU. V případě některých operačních programů byla rizika související s nevyčerpáním prostředků výrazně snížena. Nadále však riziko nevyčerpání části finančních prostředků přetrvává.

V říjnu 2014 řídicí orgány operačních programů, které odhadují nevyčerpání v roce 2014, aktualizovaly predikce čerpání. Tyto aktualizované predikce ukazují, že ČR by mohla v roce 2014 přijít o prostředky **ve výši 19,5 mld. Kč**. U některých operačních programů došlo v porovnání s březnovými odhady ke snížení ohrožené částky, u jiných však narůstá. Celkově je zaznamenáno mírné snížení celkového odhadu nevyčerpání. Stále se však jedná o předběžné odhady řídicích orgánů, které jsou závislé na mnoha proměnných, a skutečnost na konci roku může být odlišná. V první řadě je nutné pokračovat ve stanovených opatřeních a naplnit predikce čerpání (tedy stanovené tempo čerpání), což MMR-NOK vnímá u některých operačních programů vzhledem dosavadnímu plnění predikcí nebo plánovanému objemu finančních prostředků, který by měl být do konce roku 2014 vyčerpán a dalším faktorům, jako rizikové (např. OP Lidské zdroje a zaměstnanost, OP Životní prostředí a OP Praha - Adaptabilita). V případě naplnění těchto podmínek, tedy při zohlednění míry schopnosti řídicích orgánů naplnit realizovaná opatření, by dle MMR-NOK mohlo dojít k navýšení této částky na **23,1 mld. Kč**³. V některých případech je však nadále prostor k realizaci opatření, která mohou vést ke snížení výše nevyčerpání v roce 2014, na které by se měly řídicí orgány soustředit.

V rámci aktualizace predikcí řídicí orgány také aktualizovaly výši možného nevyčerpání na konci období (v roce 2015). Z prvotních odhadů řídicích orgánů vyplývá, že **by ČR mohla přijít o dalších zhruba 4,7 mld. Kč**. Případné nedočerpání uvádí OP Vzdělávání pro konkurenceschopnost, Integrovaný operační program, ROP Severozápad a OP Praha Adaptabilita. Ačkoliv v porovnání s únorovými odhady došlo k výraznému poklesu odhadované ohrožené částky na konci období, jedná se zatím o velmi hrubé odhady, na které bude mít vliv celá řada faktorů, včetně finální výše nevyčerpání v roce 2014. Kromě uvedených programů MMR-NOK identifikuje riziko nedočerpání v následujících letech i v případě dalších programů (OP Lidské zdroje a zaměstnanost, OP Doprava, OP Životní prostředí a OP Výzkum a vývoj pro inovace), které v tuto chvíli možné nedočerpání neindikují. **Další aktualizace odhadů proběhne na začátku roku 2015**, kdy MMR-NOK plánuje navrhnout sadu krizových plánů rizikových programů a bude možné stanovit realističtější předpoklady dočerpání. Po této aktualizaci bude vyčíslen i odhad MMR-NOK. Pokud nedojde k naplnění všech stanovených podmínek, může konečná částka nedočerpání dosáhnout výrazně vyšších hodnot, než řídicí orgány v tuto chvíli odhadují.

¹ Finanční částky v EUR byly přepočítány aktuálním měsíčním kurzem k 3. říjnu 2014 – 1 EUR = 27,540 CZK.

² Jedním z hlavních důvodů vysokého objemu finančních prostředků ohroženého nevyčerpáním je intervence ČNB, která proběhla v závěru roku 2013, na niž již nebyla možnost adekvátně zareagovat.

³ Dle nejvíce pesimistických odhadů MMR-NOK by se riziko nevyčerpání části finančních prostředků v roce 2014 mohlo týkat až 33,1 mld. Kč.

1. Hodnocení plnění stanovených opatření

Jednotlivá opatření jsou gestory postupně realizována, přičemž lze konstatovat, že převážná většina stanovených opatření již byla v minulých měsících splněna. Aktuální stav a další informace k plnění opatření je uveden v „Plánu využití NSRR“, který je přílohou tohoto materiálu.

MMR-NOK klade důraz na plnění všech stanovených opatření. Dopad realizace těchto opatření je pozitivní, a to zejména u rizik průřezového charakteru. Realizace daných opatření může napomoci nejen řešení aktuálních rizik spojených s implementací operačních programů v programovém období 2007–2013, ale také celkovému zlepšení implementace fondů Evropské unie s využitím zkušeností pro rozbíhající se programové období 2014–2020.

Za jedno z nejvíce přínosných opatření MMR-NOK považuje zpracování **strategií pro dočerpání prostředků operačních programů** na úrovni prioritních os. V rámci strategií dočerpání byla podrobně analyzována disponibilní alokace operačních programů a nastaveny postupy a opatření pro dočerpání maximálního objemu prostředků z fondů EU. V rámci zpracování těchto strategií řídicí orgány musely vzít v úvahu všechny limitující faktory a zvolit vhodnou strategii pro dočerpání vlastního programu. Strategie dočerpání byly dne 6. srpna 2014 projednány a schváleny vládou ČR, přičemž **dávají řídicím orgánům mandát zvolenou taktiku realizovat**.

V rámci snižování **rizika nevyčerpání finančních prostředků** (tzv. decommitment) je ze strany MMR-NOK koordinována aktivita řídicích orgánů k využití článků 95 a 96 Obecného nařízení Rady (ES). V praxi to znamená, že členský stát při úspěšném vyjednání nepřijde o výdaje, které nemohly být vyčerpány z důvodu probíhajících soudních nebo správních řízení (článek 95) či výdajů, které byly zasaženy vyšší mocí například povodněmi (článek 96), a to při naplnění podmínek daných nařízením. Díky usilovné snaze MMR-NOK a dotčených řídicích orgánů **se podařilo s Evropskou komisí (EK) úspěšně vyjednat aplikaci těchto článků** v rámci OP Životní prostředí (čl. 95 a 96), OP Technická pomoc (čl. 95) a Integrovaného operačního programu (čl. 95) **a zachránit tak v roce 2013 více než 700 mil. Kč**. Díky uplatnění výjimek je možné tyto prostředky dodatečně předložit EK k proplacení v následujících letech. I v roce 2014 bude MMR-NOK usilovat o aplikaci těchto článků a umožnění přesunu ohrožených prostředků do roku následujícího.

MMR-NOK rovněž věnuje velkou pozornost **problematice Úřadu pro ochranu hospodářské soutěže (ÚOHS)**. Ve spolupráci s Ministerstvem financí a ÚOHS MMR-NOK **ustanovil v březnu tohoto roku pracovní skupinu k problematice veřejného zadávání**, jejímž cílem je navrhnout opatření vedoucí ke snížení množství podnětů zasílaných na ÚOHS a zkrácení souvisejících lhůt spojených s vyřizováním případů, včetně relevantní úpravy národní legislativy.

V souvislosti s touto problematikou MMR-NOK průběžně sleduje **objem projektů spolufinancovaných z fondů EU projednávaných ÚOHS**. Poslední šetření proběhlo ke dni 25. srpna 2014, kdy byly evidovány veřejné zakázky, které jsou předmětem řízení na ÚOHS, v úhrnné výši 8,69 mld. Kč. Ve srovnání s předchozím průzkumem z února 2014 došlo k **poklesu počtu a finančního objemu projektů** dotčených šetřením na ÚOHS.

Dalším z důležitých opatření v případě několika operačních programů je **schvalování, resp. fázování velkých projektů**. Mezi řídicími orgány a MMR-NOK probíhá úzká spolupráce. Ve sledovaném období došlo ke schválení několika velkých projektů. Také se uskutečnilo jednání s EK k fázování velkých projektů OP Doprava, kde byl domluven postup pro rozdělení jednotlivých fází. Následně došlo k přípravě pilotního projektu pro fázování, který byl na začátku července 2014 zaslán EK ke schválení. Postupuje také příprava fázování projektu ELI, který je realizován v OP Výzkum a vývoj pro inovace. Aktuálně však oblast velkých projektů ohrožuje především riziko spojené se zapracováním Směrnice EIA do české legislativy, které je z pohledu EK nedostatečné. Problematika je na národní úrovni intenzivně řešena.

2. Plnění predikcí

2.1. Plnění predikcí na úrovni jednotlivých operačních programů

Tabulka č. 1 uvádí rozdíly v čerpání oproti predikovaným hodnotám u obou sledovaných stavů. Červeně jsou označeny ty operační programy, u kterých neplnění predikcí může vést ke zvýšení odhadovaného nevyčerpání v roce 2014⁴. Mezi nejčastější důvody neplnění predikcí patří posuny v harmonogramech projektů z důvodů posunu realizace projektů ze strany příjemců, posunů z důvodu realizace veřejných zakázek, kontrol žádostí o platby a prověřování nesrovnalostí, snižování finančních objemů předložených žádostí o platbu, pomalé předkládání vyúčtovaných prostředků, které byly příjemcům poskytnuty v rámci záloh apod.

Predikce řídicích orgánů byly zpracovány v únoru 2014 a aktualizovány v červenci 2014.

Tabulka č. 1 – Plnění predikcí řídicích orgánů kumulativně od ledna do září 2014 (mil. Kč, EU podíl)

OP	Proplacené prostředky				Prostředky předložené v souhrnných žádostech				Dopad na plnění pravidla n+2 roku 2014
	Predikce	Skutečnost	Rozdíl	Plnění predikcí	Predikce	Skutečnost	Rozdíl	Plnění predikcí	
OP D	11 482,80	4 966,40	-6 516,40	43,3%	3 989,06	2 662,80	-1 326,27	66,8%	Limit čerpání pro rok 2014 splněn.
OP ŽP	7 766,51	9 137,12	1 370,62	117,6%	7 773,85	6 566,82	-1 207,03	84,5%	Neplnění predikcí povede ke zvýšení nevyčerpání v roce 2014.
OP PI	12 188,03	10 594,53	-1 593,50	86,9%	10 152,41	9 287,11	-865,30	91,5%	V predikcích rezerva 4,3 mld. Kč nad limit.
OP LZZ	7 539,43	6 088,42	-1 451,01	80,8%	6 436,28	5 226,65	-1 209,63	81,2%	Predikce v cíli 1 jsou nastaveny na limit čerpání (rezerva 0,7 mil. Kč) - neplnění predikcí povede k decommitmentu. V cíli 2 rezerva 33,0 mil. Kč.
OP VaVpl	7 485,32	6 127,02	-1 358,30	81,9%	6 840,70	5 914,71	-925,99	86,5%	Neplnění predikcí povede ke zvýšení nevyčerpání v roce 2014.
IOP	3 954,92	3 181,38	-773,54	80,4%	2 355,43	2 491,94	136,51	105,8%	Neplnění predikcí povede ke zvýšení nevyčerpání v roce 2014.
OP VK	6 758,87	6 314,91	-443,95	93,4%	5 528,93	5 788,93	260,00	104,7%	V predikcích v cíli 1 rezerva 518,4 mil. Kč nad limit čerpání, v cíli 2 rezerva 17,7 mil. Kč. Neplnění predikcí může vést ke zvýšení rizika nevyčerpání v roce 2014.
OP TP	389,63	399,49	9,86	102,5%	245,39	397,57	152,17	162,0%	Bez dopadu, predikce jsou plněny.
ROP SZ	872,72	738,77	-133,95	84,7%	964,55	693,34	-271,21	71,9%	Neplnění predikcí povede ke zvýšení nevyčerpání v roce 2014.
ROP MS	1 901,66	1 196,35	-705,30	62,9%	1 818,57	1 393,03	-425,54	76,6%	V tuto chvíli bez dopadu, v predikcích dostatečná rezerva 1,1 mld. Kč nad limit pro rok 2014.
ROP JV	1 321,89	919,71	-402,18	69,6%	1 204,49	1 017,72	-186,77	84,5%	Limit čerpání pro rok 2014 splněn.
ROP SM	1 948,68	987,76	-960,92	50,7%	1 494,28	958,18	-536,11	64,1%	V tuto chvíli bez dopadu, v predikcích dostatečná rezerva 583,6 mil. Kč nad limit pro rok 2014.

⁴ Operační programy, které již nyní předpokládají nevyčerpání, anebo operační programy, které mají v rámci predikcí nízkou rezervu pro splnění pravidla n+2.

OP	Proplacené prostředky				Prostředky předložené v souhrnných žádostech				Dopad na plnění pravidla n+2 roku 2014
	Predikce	Skutečnost	Rozdíl	Plnění predikcí	Predikce	Skutečnost	Rozdíl	Plnění predikcí	
ROP SV	1 013,14	727,67	-285,47	71,8%	941,53	666,12	-275,41	70,7%	V tuto chvíli bez dopadu, v predikcích dostatečná rezerva 1,8 mld. Kč nad limit pro rok 2014.
ROP JZ	1 895,60	1 165,11	-730,49	61,5%	1 773,53	1 693,76	-79,77	95,5%	V predikcích nízká rezerva 319,2 mil. Kč nad limit pro rok 2014. Neplnění predikcí může vést ke zvýšení rizika nevyčerpání v roce 2014
ROP SČ	2 393,92	933,39	-1 460,52	39,0%	1 716,16	1 499,18	-216,98	87,4%	V tuto chvíli bez dopadu, v predikcích dostatečná rezerva 1,3 mld. Kč nad limit pro rok 2014.
OP PK	473,52	171,71	-301,80	36,3%	448,04	398,36	-49,68	88,9%	V tuto chvíli bez dopadu, v predikcích dostatečná rezerva 80,1 mil. Kč nad limit pro rok 2014.
OP PA	661,40	260,26	-401,14	39,3%	715,21	0,00	-715,21	0,0%	Neplnění predikcí povede ke zvýšení nevyčerpání v roce 2014.

Červeně jsou ve sloupci „OP“ označeny ty OP, u nichž neplnění predikcí znamená riziko navýšení nevyčerpání v roce 2014. Měnový kurz (říjen 2014): 1 EUR = 27,540 CZK

Zdroj: MSC2007, řídicí orgány OP

2.2. Plnění finančních milníků

Pro průběžnou kontrolu nevyčerpání prostředků a eliminaci tohoto rizika byly sestaveny finanční milníky, ve kterých je měsíčně sledováno plnění predikcí proplacených prostředků a prostředků v souhrnných žádostech o platbu.

Plnění finančních milníků – PROPLACENÉ PROSTŘEDKY

V září 2014 bylo oproti odhadům řídicích orgánů **proplaceno příjemcům o 8,8 mld. Kč méně, než bylo predikováno. Kumulativně od počátku roku tak dochází k neplnění predikcí proplacených prostředků o 13,6 mld. Kč⁵. Nejvyšší měsíční propad, oproti predikovaným hodnotám o 5,6 mld. Kč, je zaznamenán u OP Doprava, který má limit čerpání pro rok 2014 splněn.** Neplnění predikcí tedy nevede k navýšení částky ohrožené nevyčerpáním v roce 2014 o prostý rozdíl mezi odhadovaným čerpáním a skutečností.

Neplnění predikcí kumulativně od začátku roku 2014 evidujeme u většiny operačních programů⁶.

Plnění milníků u operačních programů, které odhadují nevyčerpání v roce 2014

Neplnění predikcí a stanovených milníků má zásadní dopad u těch operačních programů, které odhadují nevyčerpání v roce 2014. Z těchto operačních programů kumulativně neplní predikce a **za očekávaným čerpáním zaostává OP Výzkum a vývoj pro inovace** (o 1 358,3 mil. Kč), **OP Praha Adaptabilita** (o 401,1 mil. Kč), **ROP Severozápad** (o 134,0 mil. Kč) a **Integrovaný operační program - cíl 1** (o 775,7 mil. Kč).

Plnění milníků ostatních operačních programů

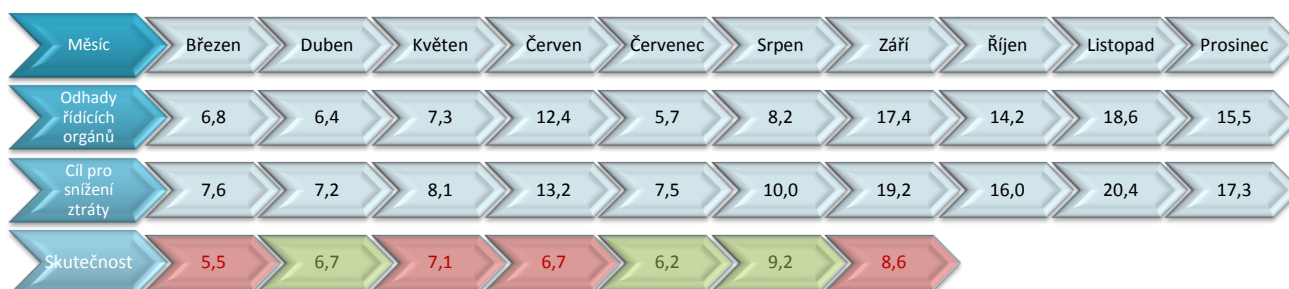
Také další operační programy neproplatily tolik finančních prostředků, kolik odhadovaly. Jedná se především o všechny regionální operační programy, OP Doprava a OP Lidské zdroje a zaměstnanost (cíl 2). Mírně nebyly predikce naplněny u OP Podnikání a inovace, OP Vzdělávání pro konkurenceschopnost (cíl 1) a OP Lidské zdroje a zaměstnanost (cíl 1). Z těchto operačních programů je nutné sledovat situaci především u **OP Lidské zdroje a zaměstnanost, OP Vzdělávání pro konkurenceschopnost, OP Praha**

⁵ Aktuální stav proplacených prostředků příjemcům je o 10,6 mld. Kč nižší, než je zářijový cíl pro snížení nevyčerpání. Kumulativní rozdíl od počátku roku 2014 proti stanovenému cíli pro snížení nevyčerpání je pak 23,4 mld. Kč.

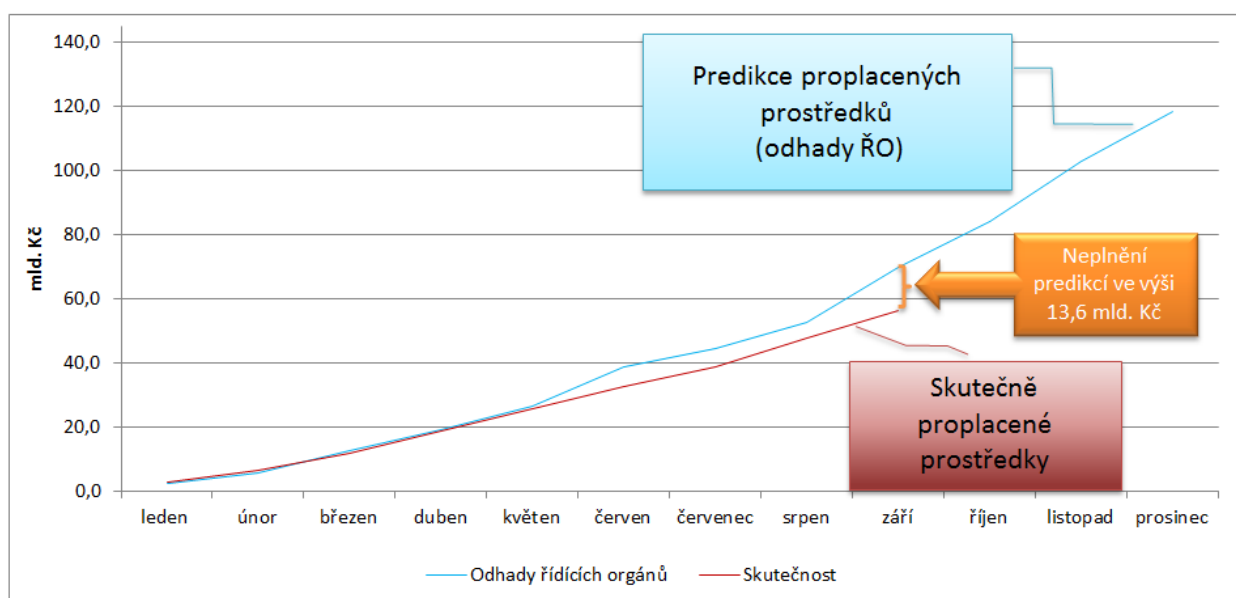
⁶ Odhady řídicích orgánů zohledňují odhadovanou výši nedočerpání, predikce jsou tedy nastaveny na nižší hodnotu, než je nutné pro splnění limitu čerpání pro rok 2014. Predikce jsou od začátku roku 2014 souhrnně plněny na 80,6 %.

Konkurenceschopnost a ROP Moravskoslezsko, u kterých by dlouhodobé neplnění stanovených predikcí mohlo vést vzhledem k nastaveným predikcím k decommitmentu na konci roku 2014.

Graf č. 1 - Milníky proplacených prostředků (vyúčtované příjemcům) pro rok 2014 na úrovni NSRR v mld. Kč (EU podíl) – údaje za září 2014



Graf č. 2 – Milníky proplacených prostředků (vyúčtované příjemcům) pro rok 2014 na úrovni NSRR v mld. Kč (EU podíl)



Plnění finančních milníků – **PROSTŘEDKY PŘEDLOŽENÉ V SOUHRNNÝCH ŽÁDOSTECH**

V září 2014 bylo oproti odhadům řídicích orgánů předloženo v souhrnných žádostech o 0,5 mld. Kč méně, než bylo predikováno. Kumulativně od počátku roku bylo v souhrnných žádostech předloženo o 9,6 mld. Kč méně, než bylo predikováno⁷.

Predikce od začátku roku 2014 nenaplnily téměř všechny operační programy⁸.

Plnění milníků u operačních programů, které **odhadují nevyčerpání v roce 2014**

Neplnění predikcí a stanovených milníků má zásadní dopad u těch operačních programů, které odhadují nevyčerpání v roce 2014. Z těchto operačních programů kumulativně neplní predikce a za očekávaným čerpáním zaostává **OP Praha Adaptabilita** (o 715,2 mil. Kč), **ROP Severozápad** (o 271,2 mil. Kč). Mírné nenaplnění sledujeme i u **OP Životní prostředí – Fond soudržnosti** (o 1279,6 mil. Kč), **OP Výzkum a vývoj pro inovace** (o 926,0 mil. Kč) a u Integrovaného operačního programu v cíli 2 (o 2,4 mil. Kč).

⁷ Aktuální stav prostředků předložených v souhrnných žádostech je ale o 2,7 mld. Kč nižší, než je červencový cíl pro snížení nevyčerpání. Kumulativní rozdíl od začátku roku 2014 proti stanovenému cíli pro snížení nevyčerpání je pak 19,4 mld. Kč.

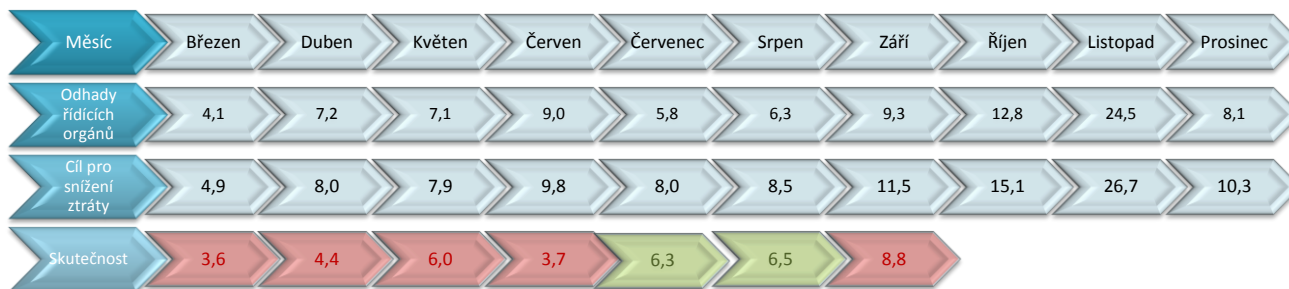
⁸ Odhady řídicích orgánů zohledňují odhadovanou výši nedočerpání, predikce jsou tedy nastaveny na nižší hodnotu, než je nutné pro splnění limitu čerpání pro rok 2014. Predikce jsou souhrnně plněny od ledna 2014 na 82,5 %.

Plnění milníků ostatních operačních programů

Také další operační programy nepředložily kumulativně v souhrnných žádostech tolik finančních prostředků, kolik odhadovaly. Jedná se o OP Doprava, ROP Moravskoslezsko, ROP Střední Morava a ROP Severovýchod. Mírné nenaplnění sledujeme u OP Podnikání a inovace, OP Lidské zdroje a zaměstnanost, ROP Jihovýchod, ROP Střední Čechy a OP Praha Konkurenceschopnost.

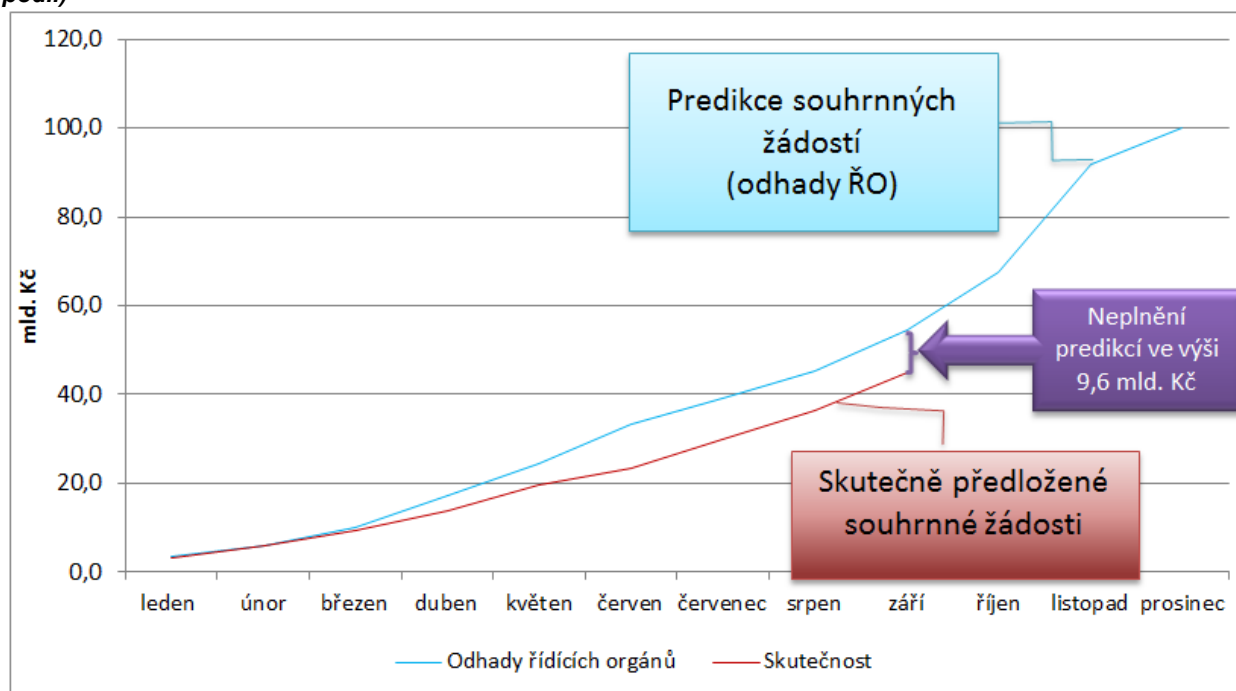
Z těchto operačních programů je nutné sledovat situaci především u **OP Lidské zdroje a zaměstnanost, OP Vzdělávání pro konkurenceschopnost, OP Praha Konkurenceschopnost a ROP Moravskoslezsko, u kterých by dlouhodobé neplnění stanovených milníků mohlo vést vzhledem k nastaveným predikcím k decommitmentu na konci roku 2014.**

Graf č. 3-Milníky prostředků předložených v souhrnných žádostech pro rok 2014 na úrovni NSRR v mld. Kč (EU podíl) - údaje za září 2014



Zdroj: Řídící orgány operačních programů, MMR-NOK

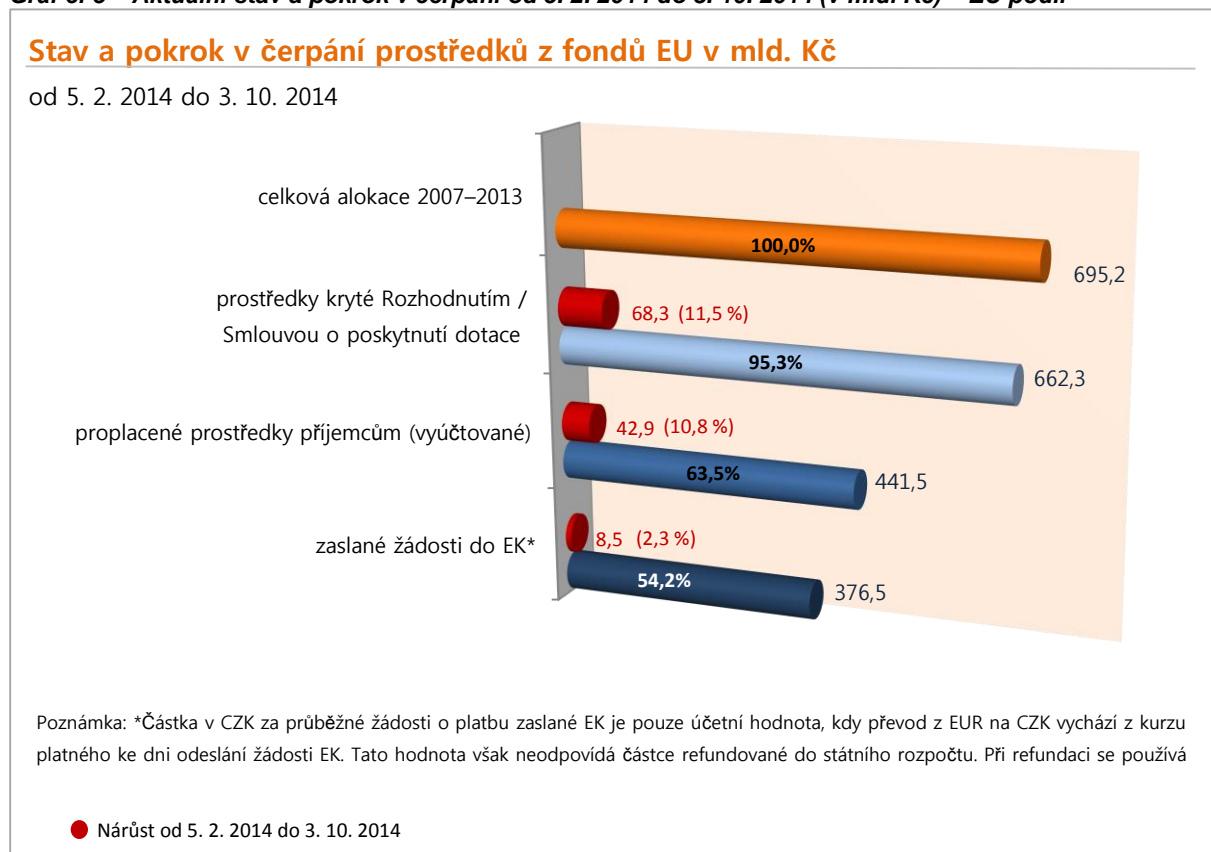
Graf č. 4 – Milníky prostředků předložených v souhrnných žádostech pro rok 2014 na úrovni NSRR v mld. Kč (EU podíl)



3. Aktuální stav a pokrok v čerpání na úrovni České republiky v období od února do října 2014

Graf č. 5 zjednodušeně ukazuje, kolik prostředků bylo do konce září 2014 investováno do projektů financovaných z operačních programů 2007–2013 a kolik prostředků si ČR vyžádala zpět. Červenou barvou jsou znázorněny posuny, ke kterým došlo ve sledovaném období od 5. února do 3. října 2014. Například v tomto období došlo k navýšení objemu prostředků krytých Rozhodnutím / Smlouvou o 68,3 mld. Kč, tzn. o 11,5 %.

Graf č. 5 – Aktuální stav a pokrok v čerpání od 5. 2. 2014 do 3. 10. 2014 (v mld. Kč) – EU podíl



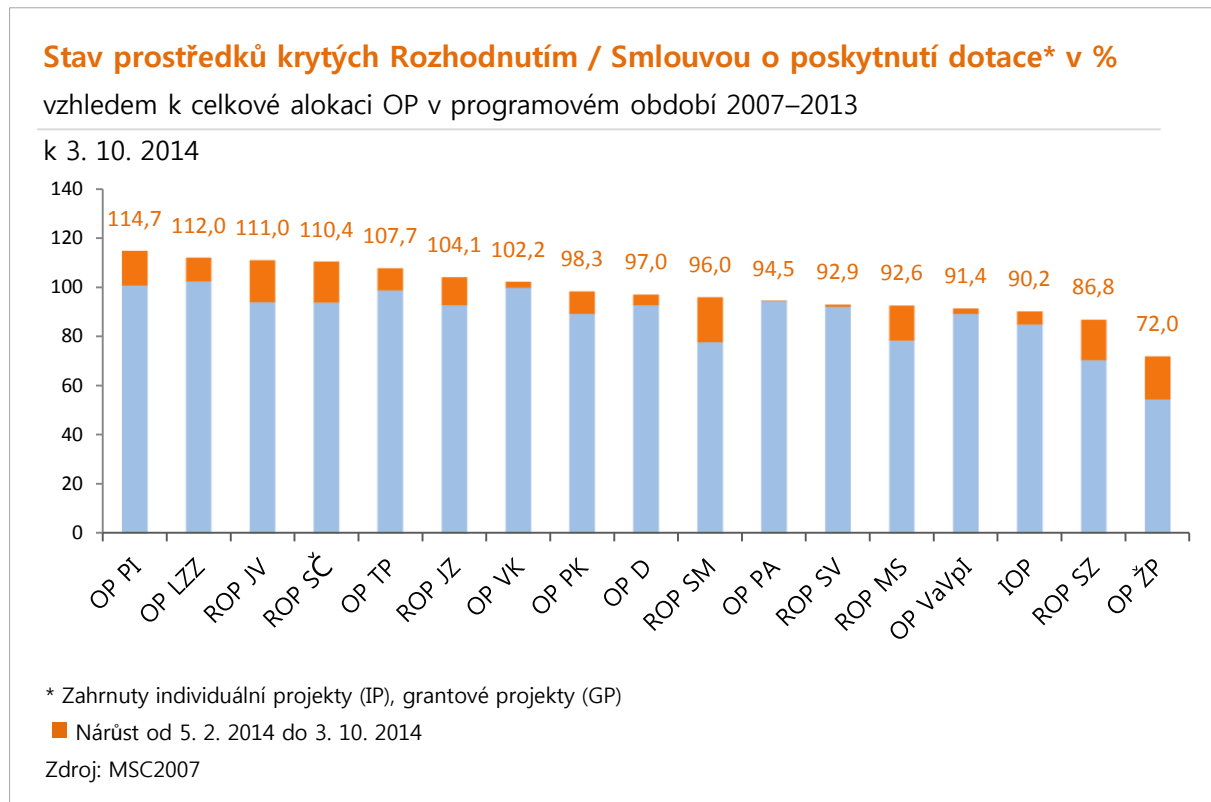
Následující tři grafy zachycují výše uvedený celkový pokrok ve třech základních sledovaných stavech, to znamená schválené projekty (prostředky kryté Rozhodnutím / Smlouvou), proplacené prostředky příjemcům a zaslané žádosti do EK, do úrovně jednotlivých operačních programů.

Schválené projekty (prostředky kryté Rozhodnutím / Smlouvou)

Největší objem schválených prostředků, tedy prostředků krytých Rozhodnutím / Smlouvou, vzhledem k celkové alokaci je zaznamenán u OP Podnikání a inovace (114,7 % celkové alokace) a OP Lidské zdroje a zaměstnanost (112,0 % celkové alokace).

Ve sledovaném období je evidován nejvyšší nárůst schválených finančních prostředků v porovnání s celkovou alokací u ROP Střední Morava (nárůst o 18,2 %) a OP Životní prostředí (nárůst o 17,5 %).

Graf č. 6 – Pokrok v prostředcích krytých Rozhodnutím / Smlouvou od 5. 2. 2014 do 3. 10. 2014 (v mld. Kč) – EU podíl

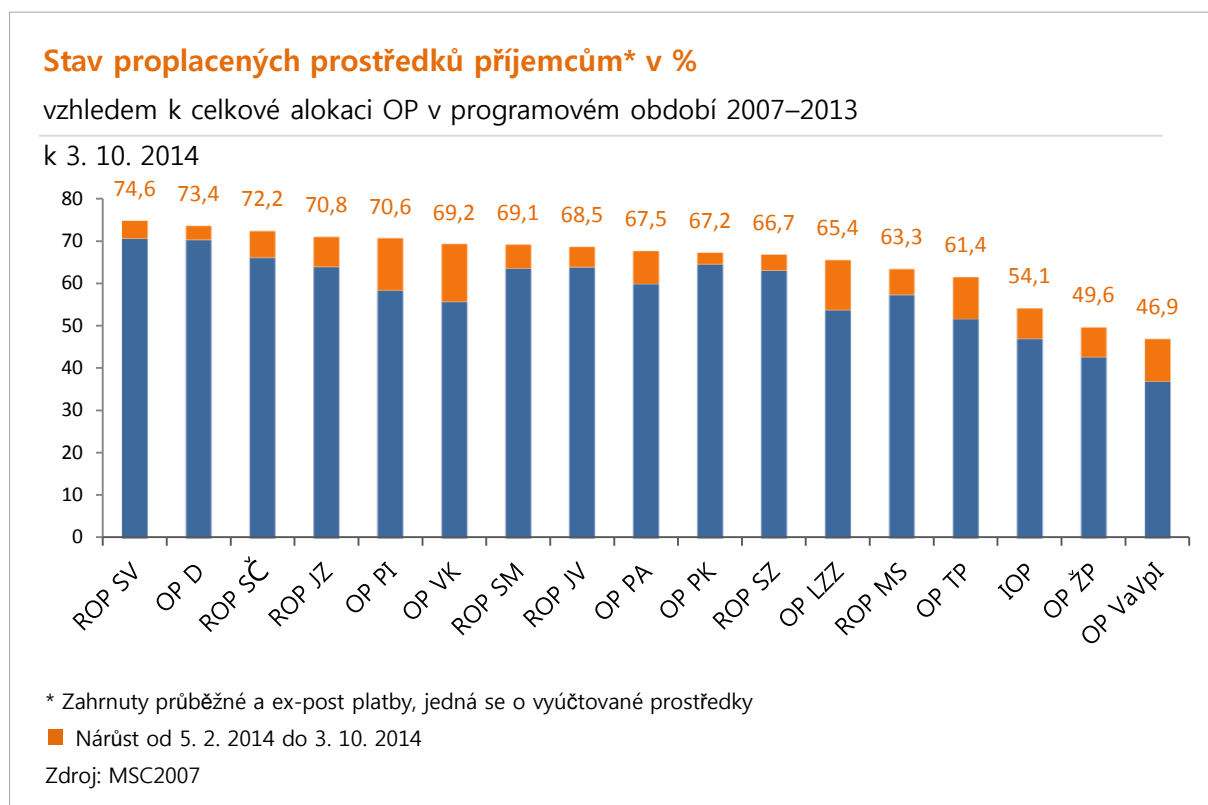


Proplacené prostředky příjemcům

Nejvíce proplacených prostředků příjemcům z alokace evidujeme u ROP Severovýchod (74,6 % celkové alokace) a OP Doprava (73,4 % celkové alokace).

Nejvyšších nárůstů ve sledovaném období však dosáhl OP Vzdělávání pro konkurenceschopnost (nárůst o 13,5 %) a OP Podnikání a inovace (nárůst o 12,2 %).

Graf č. 7 – Pokrok v proplacených prostředcích příjemcům od 5. 2. 2014 do 3. 10. 2014 (v mlrd. Kč) – EU podíl



Zaslané žádosti do EK

Z celkové alokace mají nejvíce prostředků vyčerpáno ROP Jihovýchod (75,5 % celkové alokace) a ROP Severovýchod (72,3 % celkové alokace).

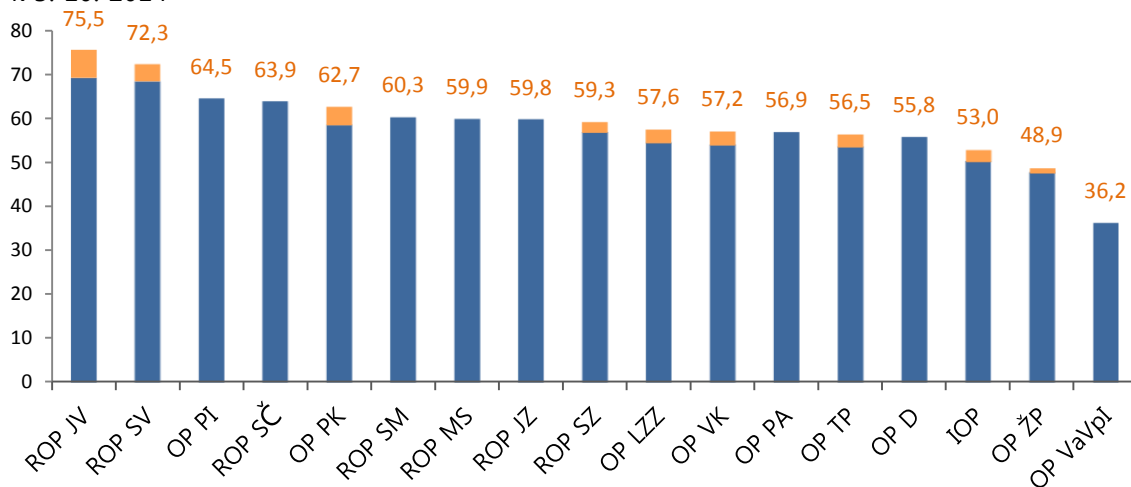
Ve sledovaném období bylo v relativním vyjádření nejvíce prostředků zasláno k proplacení EK opět za ROP Jihovýchod (nárůst o 6,3 %). Na druhém místě se pak nachází OP Praha Konkurenceschopnost, který si z EK zažádal o dalších 4,2 % své alokace.

Graf č. 8 – Pokrok v zaslaných žádostech do EK* v ml. Kč) – EU podíl

Stav zaslaných žádostí do EK* v %

vzhledem k celkové alokaci OP v programovém období 2007–2013

k 3. 10. 2014



* Alokace OP ŽP, IOP, OP TP, OP LZZ a OP VK byly poníženy o decommitment v roce 2013.

■ Nárůst od 5. 2. 2014 do 3. 10. 2014

Zdroj: MF-PCO

4. Odhad prostředků ohrožených nevyčerpáním

4.1. Výhled do konce roku 2014

Z údajů řídicích orgánů, které má MMR-NOK k dispozici, vyplývá, že v roce 2014 hrozí, že ČR nevyčerpá všechny prostředky. Řídící orgány odhadují nevyčerpání **ve výši 19,5 mld. Kč**. V rámci jednotlivých operačních programů se odhady nevyčerpání pohybují v intervalech, zohledňující realizaci dalších opatření pro minimalizaci ohrožené částky. Pokud by se podařilo zrealizovat všechna opatření, mohlo by nevyčerpání ještě mírně klesnout. Jedná se však o předběžné odhady a **nelze zcela vyloučit, že do konce roku nedojde ke změně predikovaných hodnot** (např. na základě výstupů auditu a stanovisek EK, korekcí, nerealizace některých projektů, zpoždování harmonogramů realizace projektů apod.).

Ve srovnání s odhadovanou výší nevyčerpání z února 2014 došlo k **navýšení odhadů u OP Výzkum a vývoj pro inovace a ROP Severozápad. U ostatních operačních programů, které indikují riziko nevyčerpání finančních prostředků v roce 2014 (tj. OP Životní prostředí, Integrovaný OP, OP Technická pomoc a OP Praha Adaptabilita), došlo ke snížení odhadované ohrožené částky.** Nejpozitivnější vývoj nastal v případě OP Podnikání a inovace, který přes původní odhady decommitmentu v roce 2014 ve výši 1,5 mld. Kč (dle dat z února 2014) by měl pravidlo n+2 pro alokaci roku 2012 naplnit, ale také u tohoto operačního programu nejsou finálně vyřešeny otevřené otázky týkající se auditů a finální výše korekce.

Na druhou stranu z pohledu MMR-NOK **existují u některých operačních programů ještě významná rizika**, která pokud by se nepodařila eliminovat, mohou naopak vést k **navýšení odhadovaného nedočerpání**.

Rizikové se z tohoto pohledu jeví:

- **OP Lidské zdroje a zaměstnanost**
 - v rámci odhadů čerpání do konce roku 2014 je velmi malá rezerva oproti limitu čerpání,
 - plnění predikcí.
- **OP Praha Adaptabilita**
 - výše nevyčerpání závisí na tom, jak si řídicí orgán poradí s velkým objemem činností při omezené administrativní kapacitě.
- **OP Životní prostředí**
 - je plánováno vyčerpat vysoké objemy finančních prostředků v posledních měsících roku.
- **OP Technická pomoc**
 - pracuje se spíše optimistickou variantou a předpokladem, že budou všechny žádosti příjemců o platbu předloženy dle jejich plánů, případné nedodržení těchto plánů může mít za následek navýšení odhadované částky ohrožené nevyčerpáním.

Na základě těchto faktorů MMR-NOK odhaduje, že výše nevyčerpání prostředků může být vyšší, a to až cca 23,1 mld. Kč.

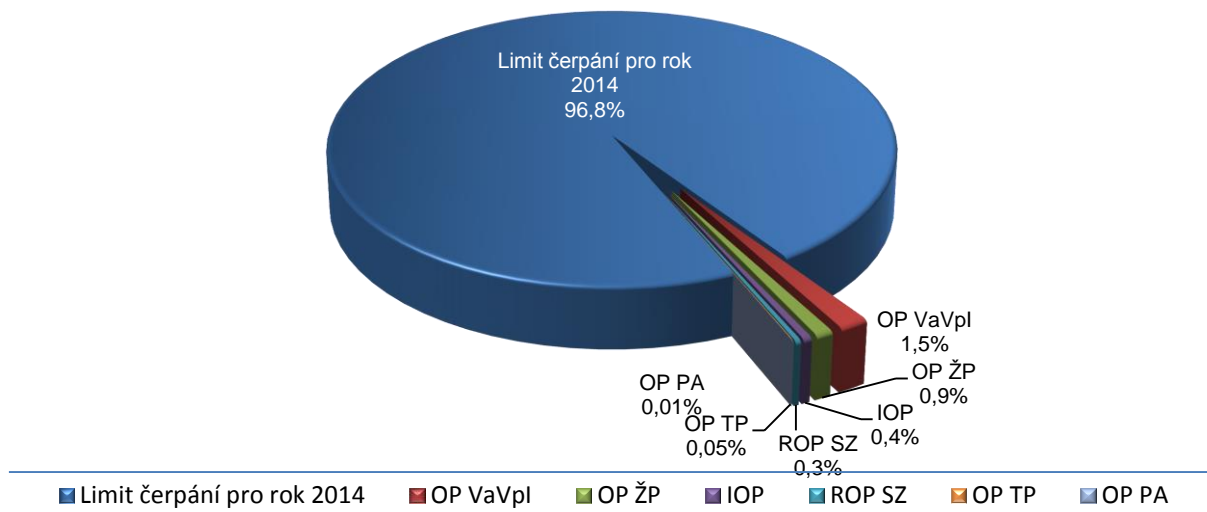
Tabulka č. 2 – Odhady řídicích orgánů nedočerpání v roce 2014 (mld. Kč)

OP	Odhadované nevyčerpání	OP	Odhadované nevyčerpání
OP VaVpl	9,3	ROP SZ	1,7
OP ŽP	5,5	OP TP	0,3
IOP	2,7	OP PA	0,03
Celkem			19,5

Zdroj: Řídící orgány operačních programů

Graf č. 9 – Plnění limitu čerpání v roce 2014 (v %) – odhady řídicích orgánů operačních programů

Plnění limitu čerpání v roce 2014 v %



Zdroj: Řídicí orgány operačních programů

4.2. Dočerpání alokace 2007 - 2013

Z prvotních odhadů řídicích orgánů vyplývá, že na konci programového období by ČR mohla přijít o dalších zhruba 4,7 mld. Kč. Nedočerpání finančních prostředků indikuje Řídicí orgán OP Vzdělávání pro konkurenceschopnost, Integrovaného operačního programu, ROP Severozápad a OP Praha Adaptabilita. Jedná se zatím o velmi hrubé odhady, na které bude mít vliv ještě celá řada faktorů a vývoj nevyčerpané částky v roce 2014. Další aktualizace odhadů proběhne na začátku roku 2015. Oproti odhadům z února 2014 nepředpokládá nedočerpání prostředků na konci programového období OP Životní prostředí a OP Technická pomoc.

Tabulka č. 3 – Odhady nedočerpání na konci programového období (mld. Kč)

OP	Odhadované nevyčerpání	OP	Odhadované nevyčerpání
OP VK	3,1	ROP SZ	0,5
IOP	0,4	OP PA	0,7
Celkem			4,7

Zdroj: Řídicí orgány operačních programů

Dle MMR-NOK by nedočerpání mohlo být výrazně vyšší, a to nejen u výše zmíněných operačních programů. Nadále jsou rizikové:

- **OP Lidské zdroje a zaměstnanost**
 - nejsou plánované rezervy nad limit čerpání a výpadky finančních prostředků mohou být jen těžko nahraditelné.
- **OP Životní prostředí**
 - nejsou plánované rezervy nad limit čerpání a výpadky finančních prostředků mohou být jen těžko nahraditelné.
- **OP Výzkum a vývoj pro inovace**
 - v případě výrazného snížení nevyčerpané částky v roce 2014 může být ohroženo dočerpání na konci období.
- **OP Doprava**
 - dočerpání závisí na úspěšné realizaci především velkých projektů. Při včasném nedořešení problematiky EIA je v současné chvíli ohrožena realizace velkých projektů OP Doprava až v objemu 56,4 mld. Kč (objem finančních prostředků velkých projektů, které by měly být schváleny EK),
 - u Fondu soudržnosti je limit čerpání pro rok 2014 plněn díky **započtení ročních závazků velkých projektů** (dle čl. 40 Obecného nařízení), což zvyšuje riziko nedočerpání alokace

Fondu soudržnosti. Částka, o kterou je snížen limit čerpání v roce 2014, navyšuje finanční prostředky, které musí být vyúčtovány v roce následujícím.

- **OP Podnikání a inovace**

- na úspěšné dočerpání programu mají vliv zejména nevyřešené kauzy (ať již kvůli pozastavení platebních lhůt ze strany EK či aplikaci finanční korekce), které vyžadují jednání s EK a které je potřeba urychleně uzavřít.

U těchto operačních programů bude klíčové, jak se podaří naplnit limit čerpání v roce 2014 a další klíčová opatření vedoucí k úspěšnému dočerpání celkové alokace.

5. Aktuální stav čerpání na úrovni operačních programů

5.1. Stav plnění pravidla n+2 v roce 2014 na úrovni operačních programů k 30. září 2014

V září 2014 došlo k odeslání žádosti o platbu do EK za **OP Životní prostředí, OP Lidské zdroje a zaměstnanost, Integrovaný operační program, ROP Jihovýchod, ROP Severovýchod**. Aktuální stav plnění limitu n+2 pro rok 2014 zaznamenává tabulka č. 4.

Pro splnění limitu čerpání v roce 2014 aktuálně zbývá do EK zaslat žádosti v objemu 84,4 mld. Kč (3,1 mld. EUR). Pokud se zohlední finanční prostředky, které již řídicí orgány vykázaly Ministerstvu financí (tj. necertifikované výdaje zaúčtované MF-PCO), zbývá pro splnění **limitu čerpání v roce 2014 vyčerpat ještě přes 43,1 mld. Kč** (1,6 mld. EUR).

Tabulka č. 4 – Plnění pravidla n+2 k 30. září 2014 (EU podíl)

OP	Limit čerpání 2014 ¹	Vyčerpano z limitu čerpání pro rok 2014 ²		Potřebný objem plateb pro plnění pravidla n+2 v roce 2014		Necertifikované výdaje zaúčtované na MF-PCO	Vyčerpano z limitu při zohlednění dosud necertifikovaných výdajů
		mil. EUR	mil. EUR	mil. EUR	mil. CZK		
-	a	b	c = b / a * 100	d = a - b	e = d * 27,540	f	g = (b + f) / a
OP D (ERDF)	987,3	1 404,6	100,0%	0,0	0,0	14,9	100,0%
OP D (FS)	3 763,3	4 266,5	100,0%	0,0	0,0	110,0	100,0%
OP D celkem Řídicí orgán: MD	4 750,6	5 671,1	100,0%	0,0	0,0	124,8	100,0%
OP ŽP (ERDF)	472,9	351,7	74,4%	121,2	3 337,8	17,8	78,1%
OP ŽP (FS)	3 271,7	2 547,1	77,9%	724,6	19 955,5	166,1	82,9%
OP ŽP celkem Řídicí orgán: MŽP	3 744,6	2 898,8	77,4%	845,8	23 293,3	183,9	82,3%
OP PI Řídicí orgán: MPO	2 539,7	2 287,8	90,1%	251,9	6 937,3	334,6	100,0%
OP LZZ (cíl 1)	1 522,6	1 246,0	81,8%	276,6	7 617,6	121,7	89,8%
OP LZZ (cíl 2)	15,4	12,8	83,1%	2,6	71,6	2,2	97,5%
OP LZZ celkem Řídicí orgán: MPSV	1 538,0	1 258,8	81,8%	279,2	7 689,2	123,9	89,9%
OP VaVpl Řídicí orgán: MŠMT	1 692,3	936,2	55,3%	756,1	20 823,0	224,1	68,6%
IOP (cíl 1)	1 280,9	1 079,5	84,3%	201,4	5 546,6	41,3	87,5%
IOP (cíl 2)	22,7	17,4	76,7%	5,3	146,0	0,6	79,3%
IOP celkem Řídicí orgán: MMR	1 303,6	1 096,9	84,1%	206,7	5 692,5	41,9	87,4%
OP VK (cíl 1)	1 341,4	1 107,3	82,5%	234,1	6 447,1	154,2	94,0%

OP	Limit čerpání 2014 ¹	Vyčerpáno z limitu čerpání pro rok 2014 ²		Potřebný objem plateb pro plnění pravidla n+2 v roce 2014		Necertifikované výdaje zaúčtované na MF-PCO	Vyčerpáno z limitu při zohlednění dosud necertifikovaných výdajů	
		mil. EUR	mil. EUR	% ⁴	mil. EUR			mil. CZK
		a	b	c = b / a * 100	d = a - b			e = d * 27,540
OP VK (cíl 2)	7,5	7,3	97,3%	0,2	5,5	0,6	100,0%	
OP VK celkem Řídící orgán: MŠMT	1 348,9	1 114,6	82,6%	234,3	6 452,6	154,8	94,1%	
OP TP (cíl 1)	147,9	108,4	73,3%	39,5	1 087,8	9,6	79,8%	
OP TP (cíl 2)	2,4	1,8	75,0%	0,6	16,5	0,2	81,5%	
OP TP celkem Řídící orgán: MMR	150,3	110,2	73,3%	40,1	1 104,4	9,7	79,8%	
ROP SZ Řídící orgán: Regionální rada SZ	622,3	519,2	83,4%	103,1	2 839,4	10,8	85,2%	
ROP MS Řídící orgán: Regionální rada MS	597,5	514,2	86,1%	83,3	2 294,1	64,2	96,8%	
ROP JV Řídící orgán: Regionální rada JV	587,7	607,2	100,0%	0,0	0,0	14,2	100,0%	
ROP SM Řídící orgán: Regionální rada SM	548,5	464,3	84,6%	84,2	2 318,9	70,4	97,5%	
ROP SV Řídící orgán: Regionální rada SV	547,7	544,2	99,4%	3,5	96,4	24,4	100,0%	
ROP JZ Řídící orgán: Regionální rada JZ	517,0	434,6	84,1%	82,4	2 269,3	61,1	95,9%	
ROP SČ Řídící orgán: Regionální rada SČ	466,5	415,5	89,1%	51,0	1 404,5	52,0	100,0%	
OP PK Řídící orgán: Hlavní město Praha	198,2	173,7	87,6%	24,5	674,7	3,9	89,6%	
OP PA Řídící orgán: Hlavní město Praha	93,4	75,1	80,4%	18,3	504,0	1,0	81,5%	
NSRR	21 246,8	19 122,4	85,6%	3 064,4³	84 393,6	1 499,7	91,5%	

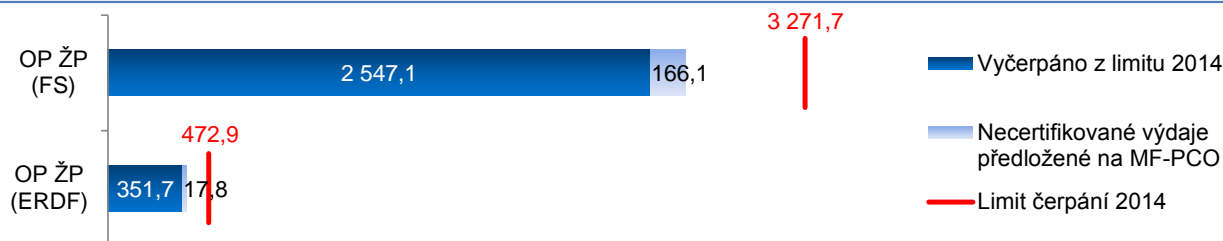
Poznámka:

1. Limit čerpání je u relevantních OP ponížen o decommitment v roce 2013, kde je zohledněna rovněž aplikace čl. 95 a 96.
 2. Sloupec b zahrnuje předběžné platby z EK, žádosti o platby z / do EK k 30. 9. 2014, případně roční závazky velkých projektů u relevantních OP. Při procentuálním vyjádření kolik prostředků zbývá vyčerpat za NSRR celkem nejsou vzaty v úvahu hodnoty přesahující limit čerpání v roce 2014 u jednotlivých OP.
 3. Jedná se o součet sloupce d, kde nejsou zohledněny hodnoty přesahující limit čerpání v roce 2014 (v tomto řádku tedy neplatí vzorec d = a – b).
 4. Červeně jsou označeny OP, které plní limit čerpání pro rok 2014 na méně než 80,1 %.
- Měnový kurz (říjen 2014): 1 EUR = 27,540 CZK, Zdroj: MSC2007, řídicí orgány OP

Operační program Životní prostředí OP ŽP

Od začátku roku 2007 do 3. října 2014 bylo s příjemci uzavřeno 12 155 Rozhodnutí o poskytnutí dotace ve výši 94,3 mld. Kč, což představuje 72,0 % z celkové částky určené Ministerstvu životního prostředí (MŽP) na tento program. Prozatím bylo příjemcům za oba fondy proplaceno 65,0 mld. Kč, což je 49,6 % celkové alokace OP ŽP.

Graf č. 10 Vyčerpáno z limitu 2014 (mil. EUR, příspěvek Společenství)

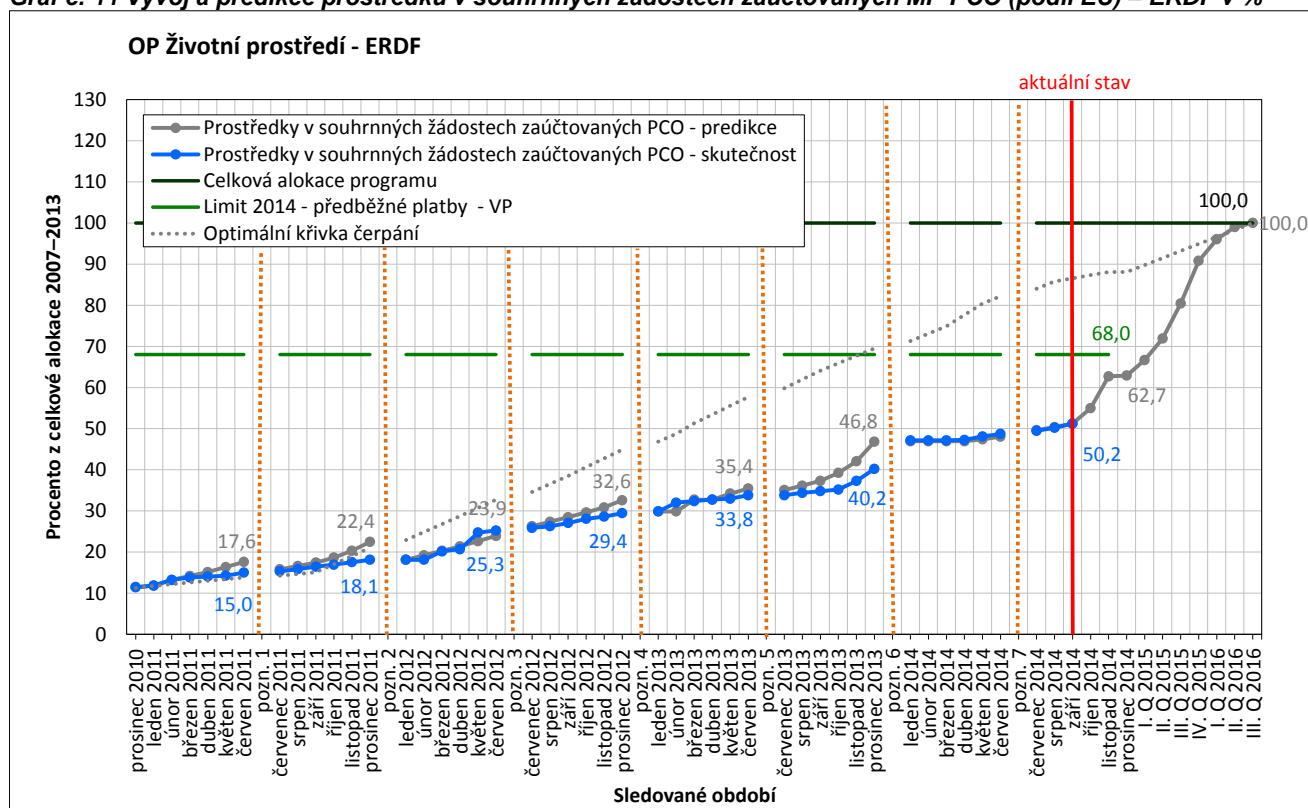


Zdroj: MSC2007 – stav k 30. 9.2014

OP ŽP je realizován pomocí ERDF a FS. U obou fondů jsou nastaveny roční limity čerpání, které musí být splněny. Podle odhadu řídicího orgánu by měl být letos limit čerpání splněn v ERDF na 92,8 % a u FS na 95,0 %. **Odhadovaná částka nevyčerpání v roce 2014 v ERDF je 1,0 mld. Kč (EU podíl). Ve FS je ohroženo 4,5 mld. Kč (EU podíl).**

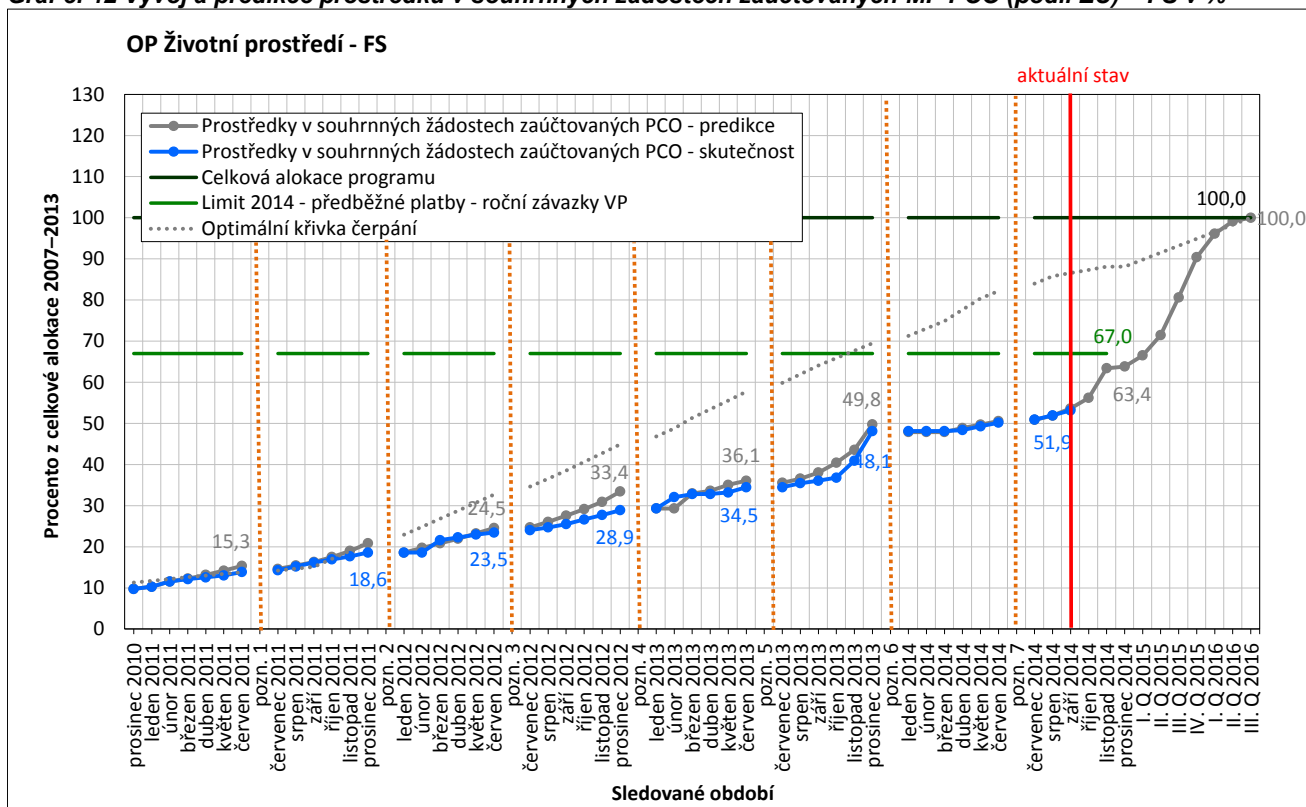
Vývoj na konci programového období bude ovlivněn výší nevyčerpání v roce 2014. Řídící orgán směřuje k vyčerpání celé alokace, tzn. aby již k dalšímu nedočerpaní prostředků na konci programového období nedošlo.

Graf č. 11 Vývoj a predikce prostředků v souhrnných žádostech zaúčtovaných MF-PCO (podíl EU) – ERDF v %



Zdroj: MSC2007 – 3. 10. 2014, řídicí orgán OP ŽP

Graf č. 12 Vývoj a predikce prostředků v souhrnných žádostech zaúčtovaných MF-PCO (podíl EU) – FS v %



Zdroj: MSC2007 – 3. 10. 2014, řídicí orgán OP ŽP

Z pohledu MMR-NOK aktuálně ohrožují řádné čerpání programu především tato rizika:

- **velká závislost programu na platební kázni příjemců podpory,**
- **obtížná predikce optimálního zazávazkování programu s ohledem na různé faktory,**
- **navyšování výše nedočerpaných prostředků na základě odstupování od realizace projektů,**
- **nedodržování harmonogramů projektů,**
- **neschválení velkého projektu ÚČOV Praha ze strany EK.**

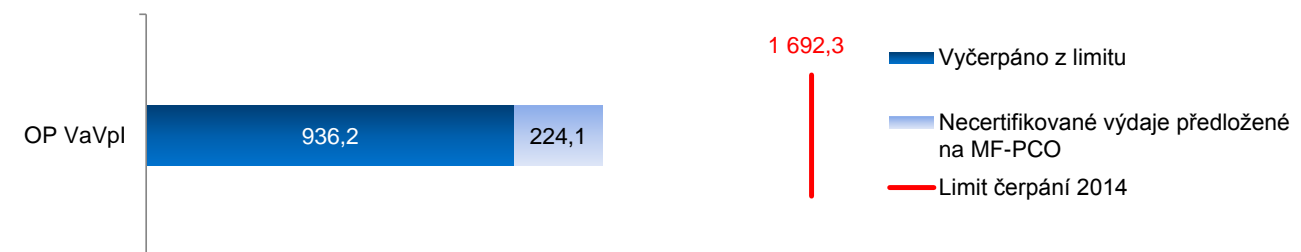
Zhodnocení dopadu krizového plánu

Řídicí orgán OP ŽP na začátku února 2014 odhadoval nevyčerpání pro rok 2014 ve výši 9,9 mld. Kč. Sestavený krizový plán cílil na snížení této odhadované výše nevyčerpání. Mezi důležitá opatření, která byla realizovaná, patří **pravidelná analýza harmonogramů a administrace investičně náročných projektů za účelem včasného odhalení rizik a akcelerace čerpání v letošním roce.** Řídicí orgán v současné době vyzývá příjemce dotace k předkládání **mimořádných žádostí o platbu** v prodloužených termínech na přelomu listopadu a prosince 2014. Řídicí orgán také aktivně jedná s EK v souvislosti s **realizací velkého projektu „ÚČOV Praha“.** **Dle aktualizovaného odhadu řídicího orgánu hrozí nevyčerpání prostředků pro rok 2014 ve výši 5,5 mld. Kč.** Realizovaná opatření z krizového plánu tedy přispěla ke snížení původně odhadovaného nevyčerpání na konci roku 2014 a programového období.

Operační program Výzkum a vývoj pro inovace OP VaVpl

Od začátku roku 2007 do 3. října 2014 bylo s příjemci uzavřeno 192 Rozhodnutí o poskytnutí dotace ve výši 50,7 mld. Kč, což představuje 91,4 % z celkové částky určené Ministerstvu školství, mládeže a tělovýchovy (MŠMT) na tento program. Prozatím bylo příjemcům proplaceno 26,0 mld. Kč, což je 46,9 % celkové alokace OP VaVpl.

Graf č. 13 Vyčerpáno z limitu 2014 (mil. EUR, příspěvek Společenství)

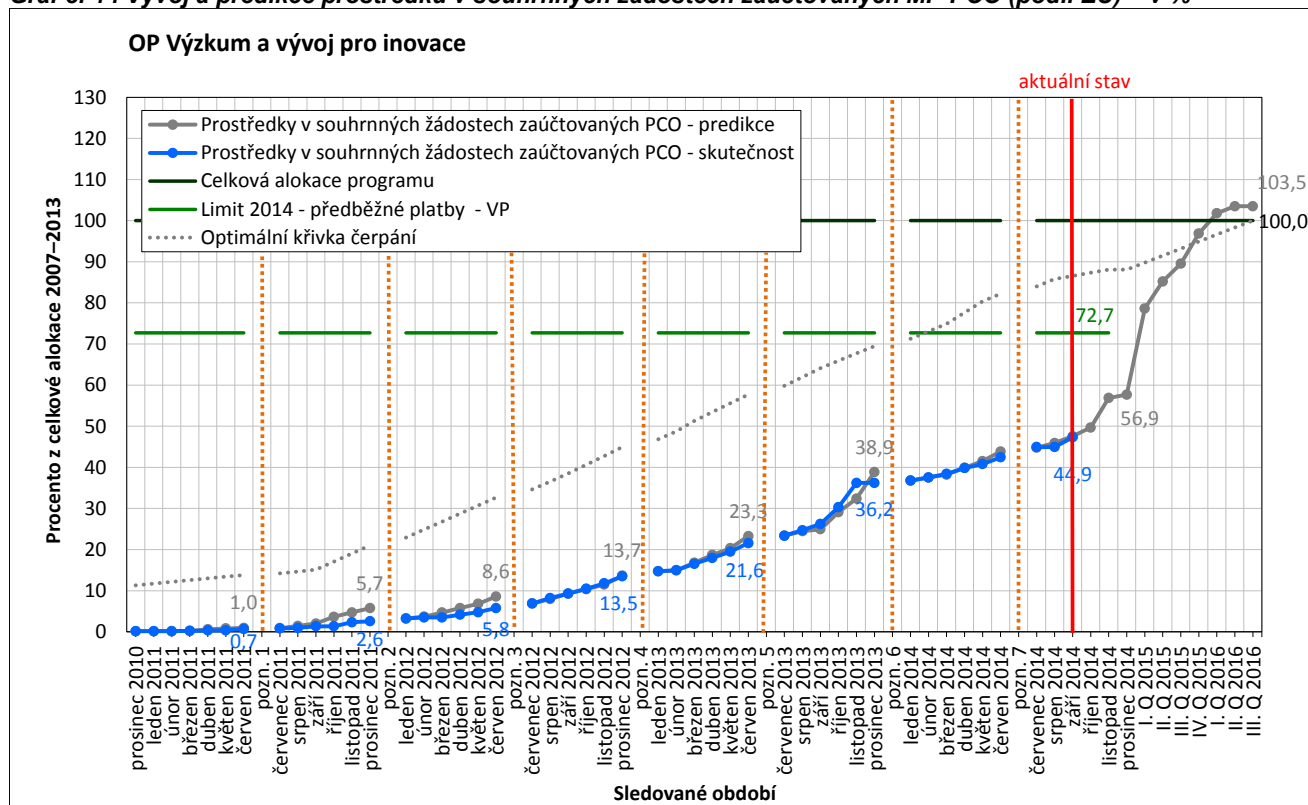


Zdroj: MSC2007 – stav k 30. 9. 2014

OP VaVpl je financován z ERDF. Podle odhadu řídicího orgánu by měl být letos limit čerpání splněn přibližně na 80,0 %. **Odhadovaná výše nevyčerpání v roce 2014 by měla být v rozmezí 8,7 - 9,3 mld. Kč (EU podíl).** Řídící orgán usiluje o snížení o dalších 1 – 3,5 mld. Kč. V této souvislosti vyjednává s EK o využití čl. 94, kdy by si mohl čerpání snížit o roční závazky velkých projektů. Řídící orgán odhaduje, že pokud by byl v této snaze úspěšný, mohlo by dojít ke snížení nedočerpaní finančních prostředků v roce 2014 pod 8,7 mld. Kč.

Na konci programového období řídicí orgán předpokládá dočerpání finančních prostředků. Vyčerpání celé alokace programu se však bude odvíjet od výše nedočerpaných prostředků v roce 2014 a úspěšnosti realizace všech projektů (zejména velkých projektů). V současné chvíli je při nevyčerpání 9,3 mld. Kč odhadováno přezávazkování na konci programového období zhruba ve výši 1,7 mld. Kč.

Graf č. 14 Vývoj a predikce prostředků v souhrnných žádostech záúčtovaných MF-PCO (podíl EU) – v %



Zdroj: MSC2007 – 3. 10. 2014, řídicí orgán OP VaVpl

Z pohledu MMR-NOK aktuálně ohrožují řádné čerpání programu především tato rizika:

- **zpoždění realizace velkých projektů**, které tvoří téměř třetinu alokace programu (21 mld. Kč), vlivem pomalého čerpání ze strany příjemců a případná potřeba fázování dalších velkých projektů (čímž se uvolní další alokace k čerpání, které pravděpodobně nebude již čas zvládnout),
- výrazné zpoždění v harmonogramech projektů vlivem **povinnosti zrušit zadávací řízení, pokud se do řízení přihlásí pouze jeden dodavatel** (řada dodavatelských zakázek se týká oblasti specifických technologií, kde je velmi omezený počet dodavatelů),
- potenciální přezávkování **OP VaVpl až do výše 3,2 mld. Kč (EU podíl)** na konci programového období, které musí uhradit státní rozpočet (skutečná výše přezávkování závisí na finální výši decommitmentu 2014 a na výši nedočerpání v jednotlivých projektech, která je v současné době odhadována na 1,6 mld. Kč),
- neustálé navyšování **finančních prostředků na udržitelnost projektů schválených MŠMT s dopadem do státního rozpočtu** (nedostatek prostředků určených na financování VaV ve státním rozpočtu), na které nemá řídicí orgán OP VaVpl přímý vliv.

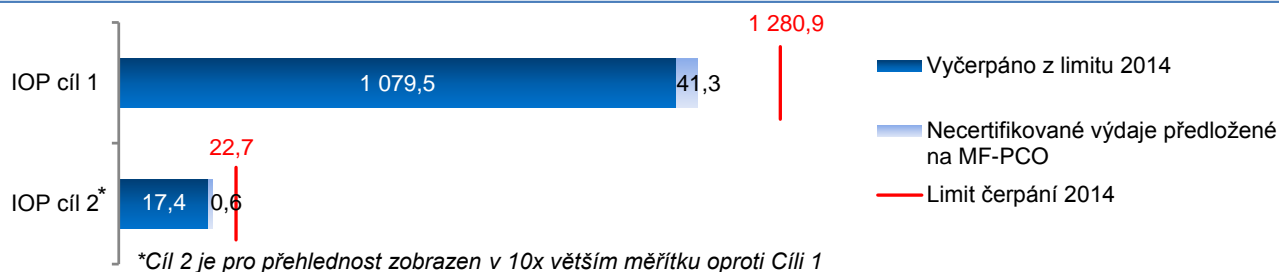
Zhodnocení dopadu krizového plánu

Podle odhadu Řídicího orgánu OP VaVpl letos přijde o část prostředků. Dle dat k 5. únoru 2014 řídicí orgán výrazně podcenil predikce a odhadoval **hrozbu nevyčerpání prostředků ve výši až 7,3 mld. Kč (podíl EU). V průběhu druhého čtvrtletí změnil řídicí orgán predikce a odhadl nevyčerpání prostředků na 9,8 mld. Kč.** Řídicí orgán v krizovém plánu definoval opatření, která měla eliminovat výši nevyčerpání finančních prostředků v roce 2014. Důležitým opatřením bylo **umožnění příjemcům OP VaVpl využít až 100% úspory** ze zakázek na stavební práce v rámci projektu. Tím došlo k čerpání zbývajících úspor, které pomohou s čerpáním prostředků OP VaVpl. **Snižít objem nevyčerpaných prostředků v roce 2014 až o cca 409,5 mil. Kč (EU podíl)** může **uplatnění článku 95 Obecného nařízení**. Jako účinné se ukázalo také zrychlení systému kontroly vyúčtovaných způsobilých výdajů a přepracování finančních plánů projektů. **Jako nedostatečné se projevilo nastavení opatření směrem k velkým projektům** a řídicí orgán ve spolupráci s MMR-NOK přistoupil v rámci zesíleného řízení rizik k aplikaci dalších opatření nad rámec krizového plánu. **Aktuálně odhadovaná částka nevyčerpání v roce 2014 se tak pohybuje v rozmezí 8,7 – 9,3 mld. Kč (EU podíl).**

Integrovaný operační program IOP

Od začátku roku 2007 do 3. října 2014 bylo s příjemci uzavřeno 8 290 Rozhodnutí o poskytnutí dotace ve výši 38,7 mld. Kč, což představuje 90,2 % z celkové částky určené MMR na tento program. Prozatím bylo příjemcům za oba cíle proplaceno 23,2 mld. Kč, což je 54,1 % celkové alokace IOP.

Graf č. 15 Vyčerpáno z limitu 2014 (mil. EUR, příspěvek Společenství)

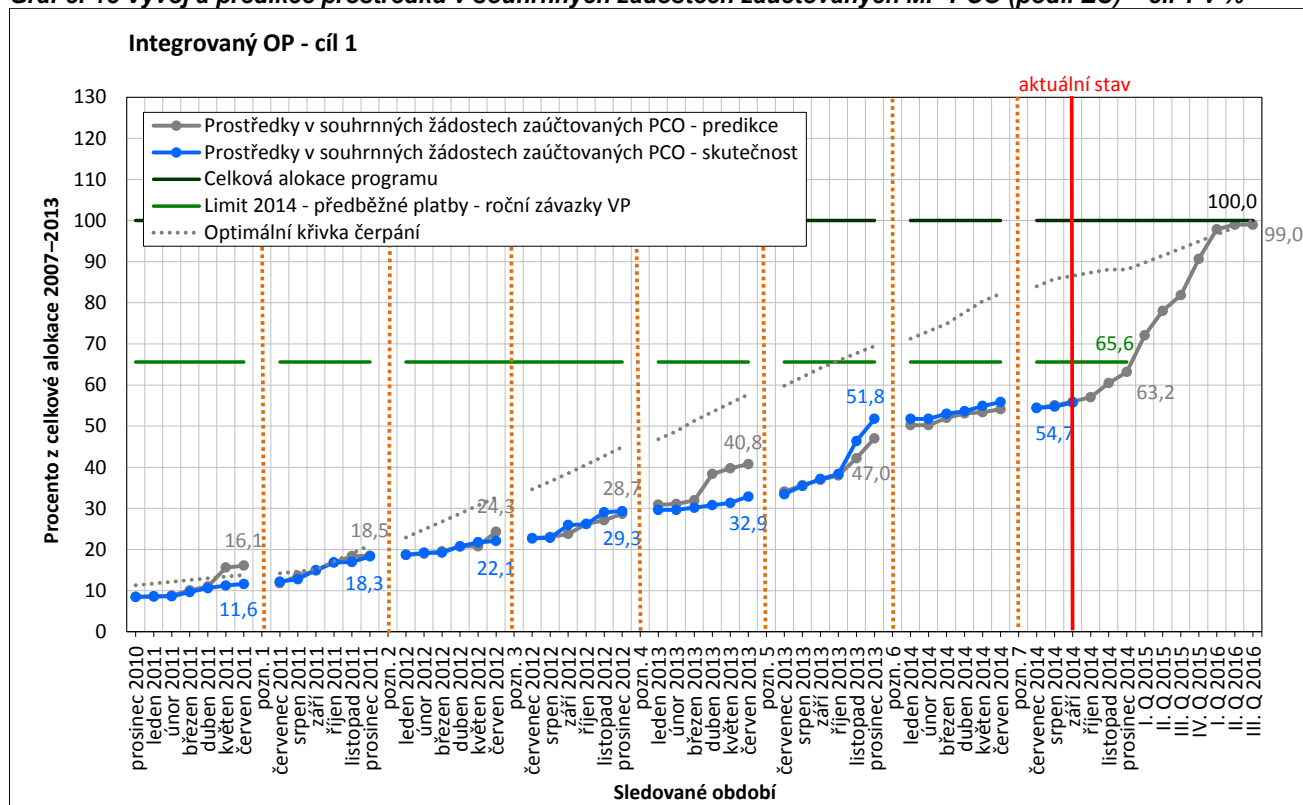


Zdroj: MSC2007 – stav k 30. 9. 2014

IOP je realizován pomocí dvou cílů financovaných z ERDF. U obou cílů jsou nastaveny roční limity čerpání, které musí být splněny. Podle odhadu řídicího orgánu by měl být letos limit čerpání splněn přibližně na 92,7 % v cíli 1 a na 85,4 % v cíli 2. To znamená, že IOP může přijít o část evropských prostředků v roce 2014 i na konci programového období. **Předběžně odhadovaná výše nevyčerpání v roce 2014 je v cíli 1 přibližně 2,6 mld. Kč (EU podíl) a 0,1 mld. Kč (podíl EU) v cíli 2.**

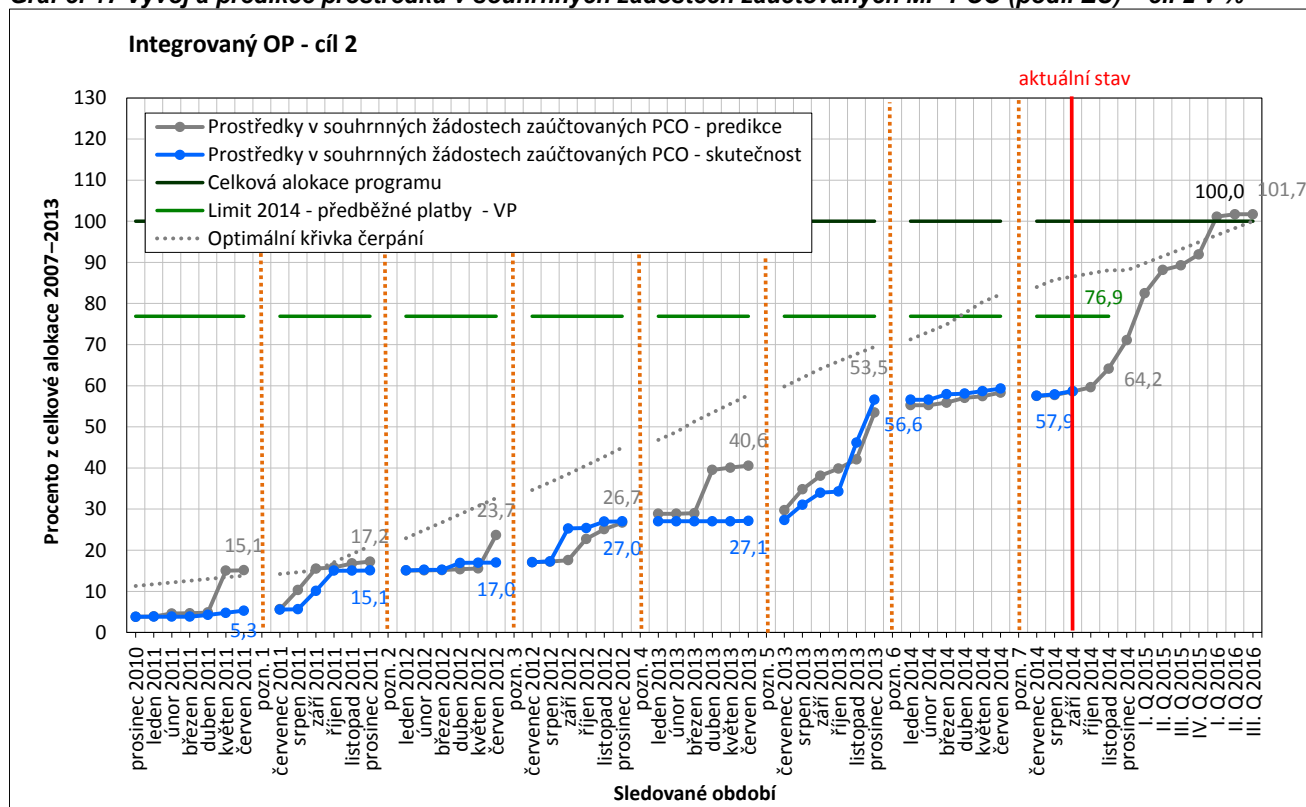
Z předběžných odhadů předpokládá řídicí orgán na konci programového období **nedočerpání pouze v cíli 1 přibližně v hodnotě 0,4 mld. Kč.** Celkový výsledek bude záviset na výši nevyčerpání v roce 2014, aplikaci korekcí a dalších faktorech.

Graf č. 16 Vývoj a predikce prostředků v souhrnných žádostech zaúčtovaných MF-PCO (podíl EU) – cíl 1 v %



Zdroj: MSC2007 – 3. 10. 2014, řídicí orgán IOP

Graf č. 17 Vývoj a predikce prostředků v souhrnných žádostech zaúčtovaných MF-PCO (podíl EU) – cíl 2 v %



Zdroj: MSC2007 – 3. 10. 2014, řídicí orgán IOP

Z pohledu MMR-NOK aktuálně ohrožují řádné čerpání programu především tato přetrvávající rizika:

- **pomalé čerpání v problémových projektech** (26 projektů za 6,0 mld. Kč) především organizačních složek státu může ohrozit realizaci projektů a vyvolat nutnost krýt prostředky na dokončení projektů ze státního rozpočtu,
- **zvyšování nedočerpání prostředků na konci programového období v důsledku odkládaného rozhodnutí resortů o realizaci / nerealizaci spících projektů,**
- **pozastavení proplácení u oblasti podpory 3.2 Služby v oblasti veřejného zdraví** a riziko korekcí z případných pochybení při realizaci a administraci zdravotnických projektů,
- **příp. pozastavení platební lhůty u oblasti podpory 2.1 Zavedení ICT v územní veřejné samosprávě,**
- **neuznání celkových způsobilých výdajů projektu Generálního ředitelství Úřadu práce v Praze ze strany EK,** riziko úhrady prostředků ze státního rozpočtu (EK uznává pouze 39 mil. Kč z celkových 260 mil. Kč),
- **riziko nedostatečné administrativní kapacity** pro ukončování IOP a náběh Integrovaného regionálního operačního programu. S tím související případný převod činností po ukončení práce zprostředkujících subjektů MV, MZd a MPSV a dokončení kontrol v udržitelnosti projektů na MRR a CRR od poloviny roku 2016.

Zhodnocení dopadu krizového plánu

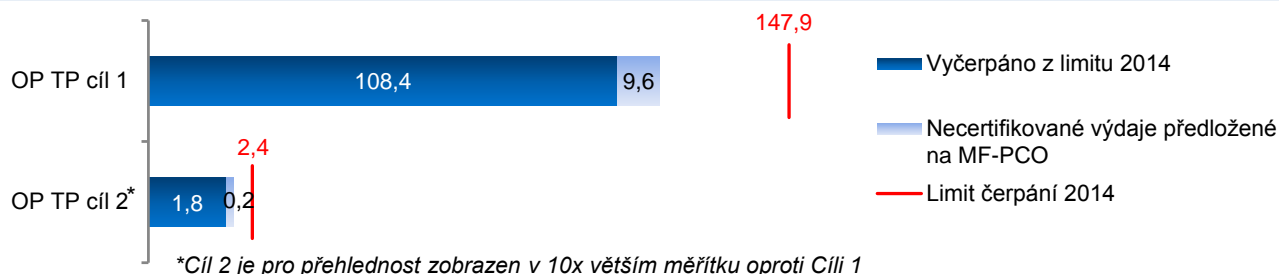
Dle dat k 5. únoru 2014 řídicí orgán výrazně podcenil predikce a odhadoval hrozbu nevyčerpání prostředků ve výši 1,4 mld. Kč (podíl EU). V průběhu II. a III. čtvrtletí řídicí orgán navýšil odhad nevyčerpání prostředků na aktuální 2,7 mld. Kč a v krizovém plánu definoval opatření pro jeho eliminaci. Vzhledem k navýšení původně odhadové výše nevyčerpání pro rok 2014 lze krizový plán považovat za účinný jen omezeně, a to zejména s ohledem na neplánovaný objem projektů, které odstoupily, příp. posunuly finanční plány kvůli problémům v realizaci, čímž způsobily výpadek v čerpání. **K eliminaci nevyčerpání prostředků roku 2014 významně přispívá zahrnutí soukromých výdajů do vykazování výdajů vůči EK a předložení 2 velkých projektů.** Pokud by se v loňském roce nepřijala tato opatření, letošní nevyčerpání by bylo

významně vyšší. U velkých projektů zafungovalo kromě jednání s příjemci také opatření na před kontrolu veřejných zakázek. Nadále je **klíčová spolupráce s problémovými příjemci** na zrychlení realizovaných projektů a zároveň příprava na dokončení problémových projektů.

Operační program Technická pomoc OP TP

Od začátku roku 2007 do 3. října 2014 bylo s příjemci uzavřeno 324 Rozhodnutí o poskytnutí dotace ve výši 4,4 mld. Kč, což představuje 107,7 % z celkové částky určené MMR na tento program. Prozatím bylo příjemcům za oba cíle proplaceno 2,5 mld. Kč, což je 61,4 % celkové alokace OP TP.

Graf č. 18 Vyčerpáno z limitu 2014 (mil. EUR, příspěvek Společenství)

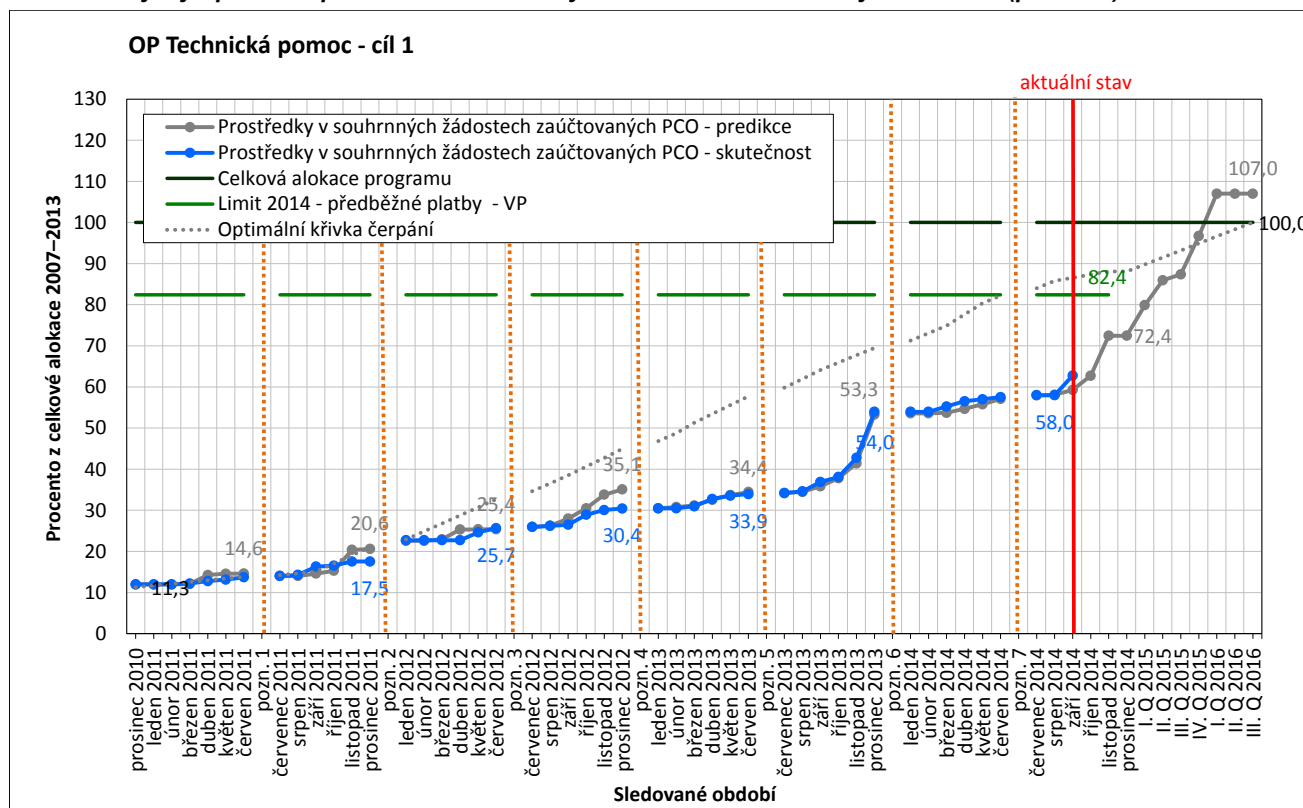


Zdroj: MSC2007 – stav k 30. 9. 2014

OP TP je realizován pomocí dvou cílů financovaných z ERDF. U obou cílů jsou nastaveny roční limity čerpání, které musí být splněny. Podle odhadu řídicího orgánu by měl být letos limit čerpání splněn přibližně na 93,4 % v cíli 1 a na 94,2 % v cíli 2. **Předběžně odhadovaná výše nevyčerpání v roce 2014 je v cíli 1 přibližně 0,3 mld. Kč (EU podíl) a 0,04 mld. Kč (podíl EU) v cíli 2.**

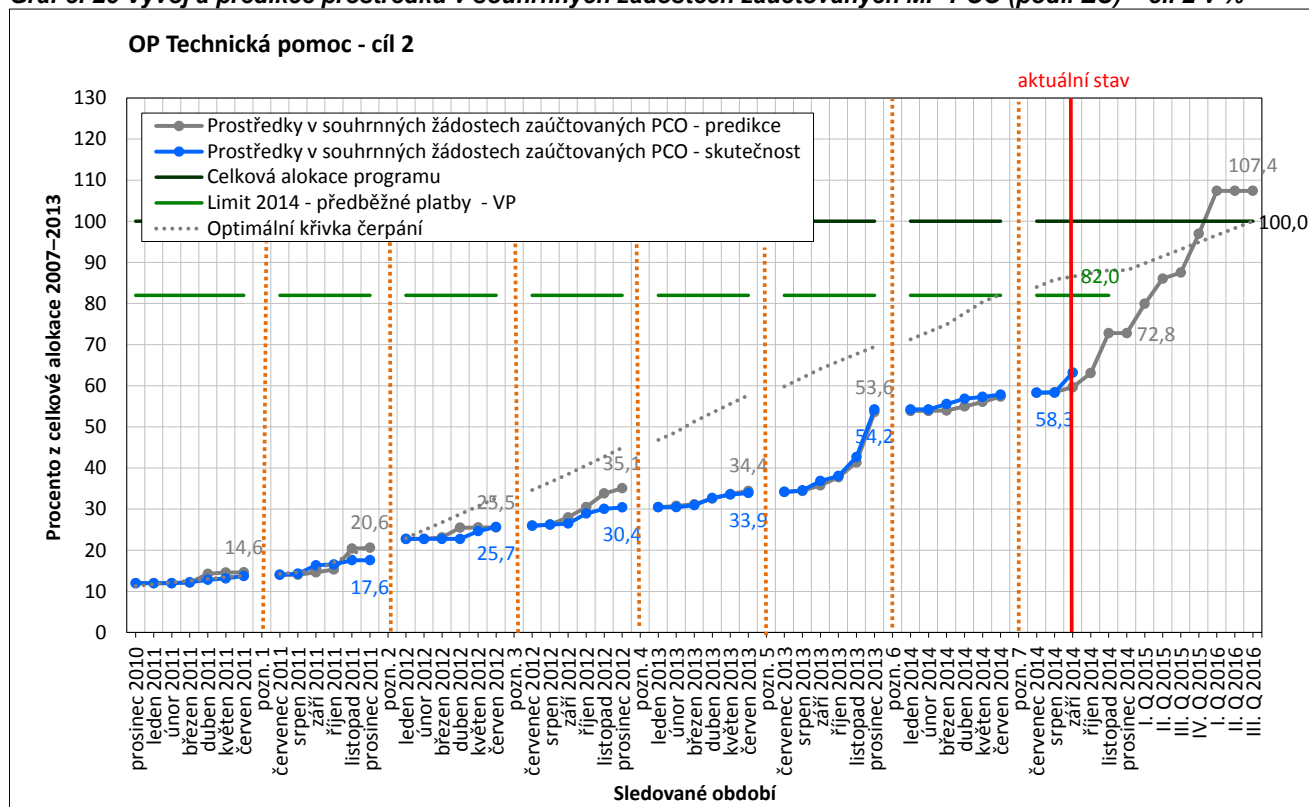
Na konci programového období řídicí orgán nepředpokládá nedočerpání finančních prostředků. Vyčerpání celé alokace programu se však bude odvíjet od výše nedočerpaných prostředků v roce 2014.

Graf č. 19 Vývoj a predikce prostředků v souhrnných žádostech zaúčtovaných MF-PCO (podíl EU) – cíl 1 v %



Zdroj: MSC2007 – 3. 10. 2014, řídicí orgán OP TP

Graf č. 20 Vývoj a predikce prostředků v souhrnných žádostech zaúčtovaných MF-PCO (podíl EU) – cíl 2 v %



Zdroj: MSC2007 – 3. 10. 2014, řídicí orgán OP TP

Z pohledu MMR-NOK aktuálně ohrožují řádné čerpání programu především tato rizika:

- **problémy při realizaci projektů** spočívající ve změnách v jejich rozsahu a posunech harmonogramu,
- **přezávazkování programu na konci programového období** a dopad na státní rozpočet,
- **nedostatečná administrativní kapacita ve vztahu k souběhu dvou období 2007-2013 a 2014-2020,**
- **příp. pozastavení platební lhůty v prioritní ose 2 „Monitorování“.**

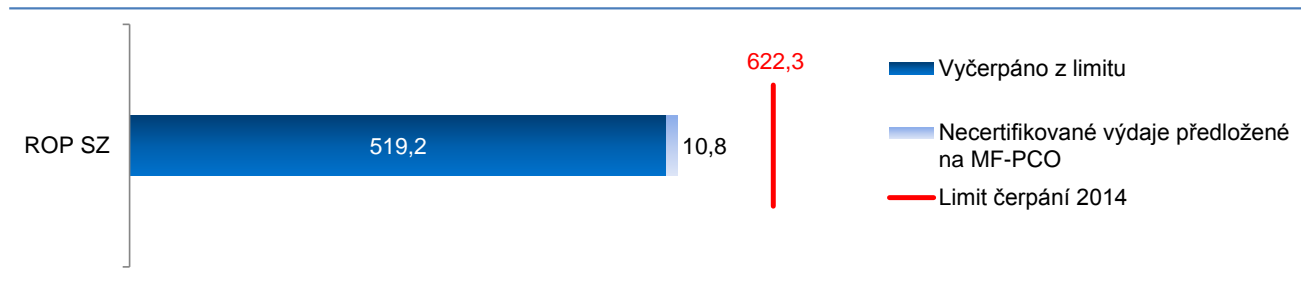
Zhodnocení dopadu krizového plánu

Řídicí orgán v krizovém plánu definoval opatření, která měla eliminovat nevyčerpání finančních prostředků v roce 2014. Opatření, které se podařilo splnit, je **příprava nových aktivit / projektů**. Dále řídicí orgán **rozšířil okruh příjemců o odbor projektového řízení MMR**, který připravuje nové projekty pro financování v roce 2014. I přes záměr tohoto opatření posílit čerpání v letošním roce existuje riziko, že se projekty v letošním roce nestihnou profinancovat. Úspěšně realizovaným opatřením bylo **motivování příjemců k předložení mimořádných žádostí o platbu** ve výši 277 mil. Kč (EU podíl). Současně došlo k **přenastavení etap projektů** tak, aby spadly do letošní certifikace. I přes všechny kroky se **v roce 2014** nepodaří vyčerpat minimálně **cca 274,4 mil. Kč**. Nicméně **v průběhu roku 2014 řídicí orgán snížil odhad nevyčerpané částky až o cca 125,6 mil. Kč a opatření z krizového plánu byla účinná**. Řídicí orgán také bude usilovat o uplatnění článku 95 Obecného nařízení, což při úspěšném vyjednání by snížilo odhadovanou výši nevyčerpání.

Regionální operační program Severozápad (ROP SZ)

Od začátku roku 2007 do 3. října 2014 bylo s příjemci uzavřeno 420 Smluv o poskytnutí dotace ve výši 17,3 mld. Kč, což představuje 86,8% z celkové částky určené Regionální radě regionu soudržnosti Severozápad na tento program. Prozatím bylo příjemcům za oba cíle proplaceno 13,2 mld. Kč, což je 66,7 % celkové alokace ROP SZ.

Graf č. 21 Vyčerpáno z limitu 2014 (mil. EUR, příspěvek Společenství)

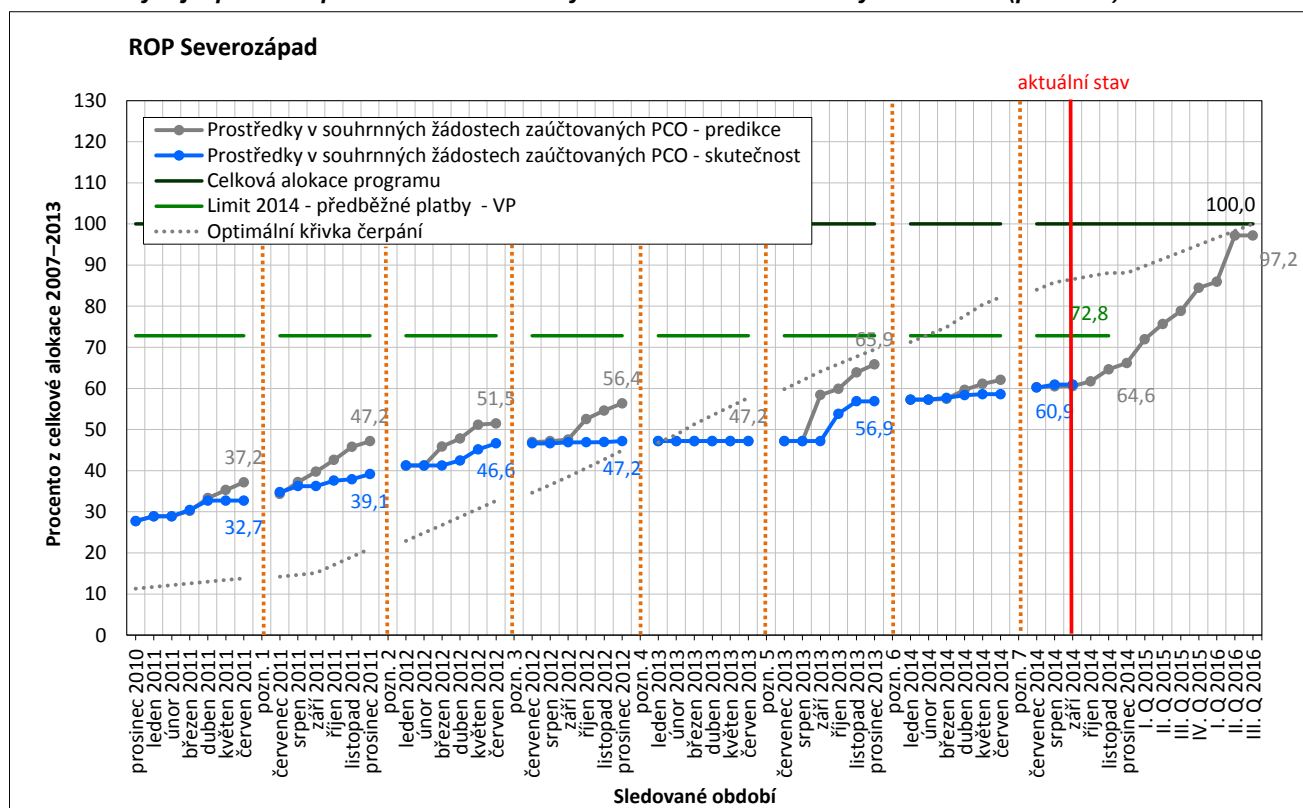


Zdroj: MSC2007 – stav k 30. 9. 2014

ROP SZ je realizován z ERDF. Podle odhadu řídicího orgánu by mělo letos čerpání dosáhnout pouze 90,2 % limitu pro rok 2014. **Řídicí orgán odhaduje předběžně nevyčerpání na konci roku 2014 ve výši cca 1,7 mld. Kč.**

Na konci programového období může dojít dle předběžných odhadů řídicího orgánu k **nedočerpání programu až do výše 0,5 mld. Kč.** Toto riziko je primárně zapříčiněno dlouhodobým částečným pozastavením programu, ke kterému bylo v roce 2012 přikročeno zejména na základě závažných zjištění v programu.

Graf č. 22 Vývoj a predikce prostředků v souhrnných žádostech zaúčtovaných MF-PCO (podíl EU) – v %



Zdroj: MSC2007 – 3. 10. 2014, řídicí orgán ROP SZ

Z pohledu MMR-NOK aktuálně ohrožují řádné čerpání programu především tato rizika:

- zvýšená **administrativní zátěž na straně řídicího orgánu** v důsledku přijetí nápravných opatření k zamezení rizik spojených s dlouhodobým pozastavením programu zahrnuje personální kapacity řídicího orgánu,

- **omezený čas na realizaci projektů** v důsledku pozdního vyhlášení velkého množství výzev, příp. zpoždění v projektech představuje riziko včasného neproplacení všech výdajů,
- **častá pochybení žadatelů a příjemců** vedou k nižšímu počtu zasmluvněných projektů, finančním korekcím a následnému zpomalení čerpání,
- **lhůty pro vyřízení odvolání proti platebním výměrům u odboru 12 – Ministerstva financí** zvyšují nejistotu v případě prostředků vázaných v těchto projektech, které by bylo možné vrátit zpět do certifikace a snížit tak celkovou výši decommitmentu pro rok 2014. V tuto chvíli je takto vázáno přibližně 449,1 mil. Kč,
- **nedostatek administrativních kapacit potřebných pro řádné ukončení programu** a maximalizaci vyčerpání finančních prostředků způsobený zvýšenou fluktuací kvalitních a odborně zdatných pracovníků v důsledku nejistoty postavení RR v implementační struktuře programového období 2014+.

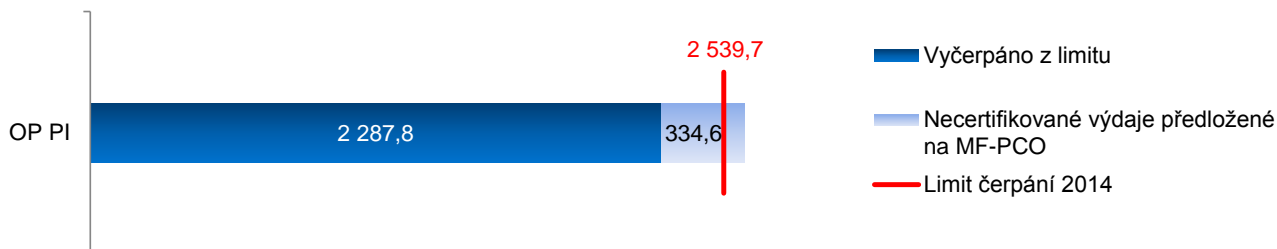
Zhodnocení dopadu krizového plánu

Podle odhadu řídicího orgánu přijde ROP SZ v roce 2014 o část finančních prostředků. Na toto riziko řídicí orgán reagoval opatřeními v krizovém plánu. Mezi důležitá opatření patřilo dodatečné **navyšování alokace jednotlivých výzev**, včetně tzv. **režimu závěrečných výzev**. Jako administrativně náročné se ukázalo nastavení **provádění fyzických kontrol všech žádostí o platbu**, které bylo přijato v roce 2012 jako reakce na zjištění auditu týkajícího se nedostatečné kontroly řídicího orgánu. Proto řídicí orgán ve spolupráci s MMR-NOK řeší zrušení tohoto opatření. V únoru letošního roku řídicí orgán odhadoval hrozbu nevyčerpání ve výši 1,1 mld. Kč (podíl EU). V důsledku nadhodnocení prvotních predikcí čerpání řídicí orgán ve druhém čtvrtletí navýšil odhad nevyčerpání prostředků na 1,6 mld. Kč. **Aktuální odhad** nevyčerpaných prostředků po aktualizaci predikcí v říjnu vychází přibližně na **1,7 mld. Kč (podíl EU)**. **Opatření z krizového plánu měla požadovaný efekt pouze částečně. Hlavním důvodem jsou neočekávané problémy, se kterými se řídicí orgán potýkal s postupující administrací vyhlášených výzev.**

Operační program Podnikání a inovace (OP PI)

Od začátku roku 2007 do 3. října 2014 bylo s příjemci uzavřeno 11 792 Rozhodnutí o poskytnutí dotace ve výši 94 mld. Kč, což představuje 114,7 % z celkové částky určené Ministerstvu průmyslu a obchodu na tento program. Prozatím bylo příjemcům proplaceno 57,8 mld. Kč, což je 70,6 % celkové alokace OP PI.

Graf č. 23 Vyčerpáno z limitu 2014 (mil. EUR, příspěvek Společenství)

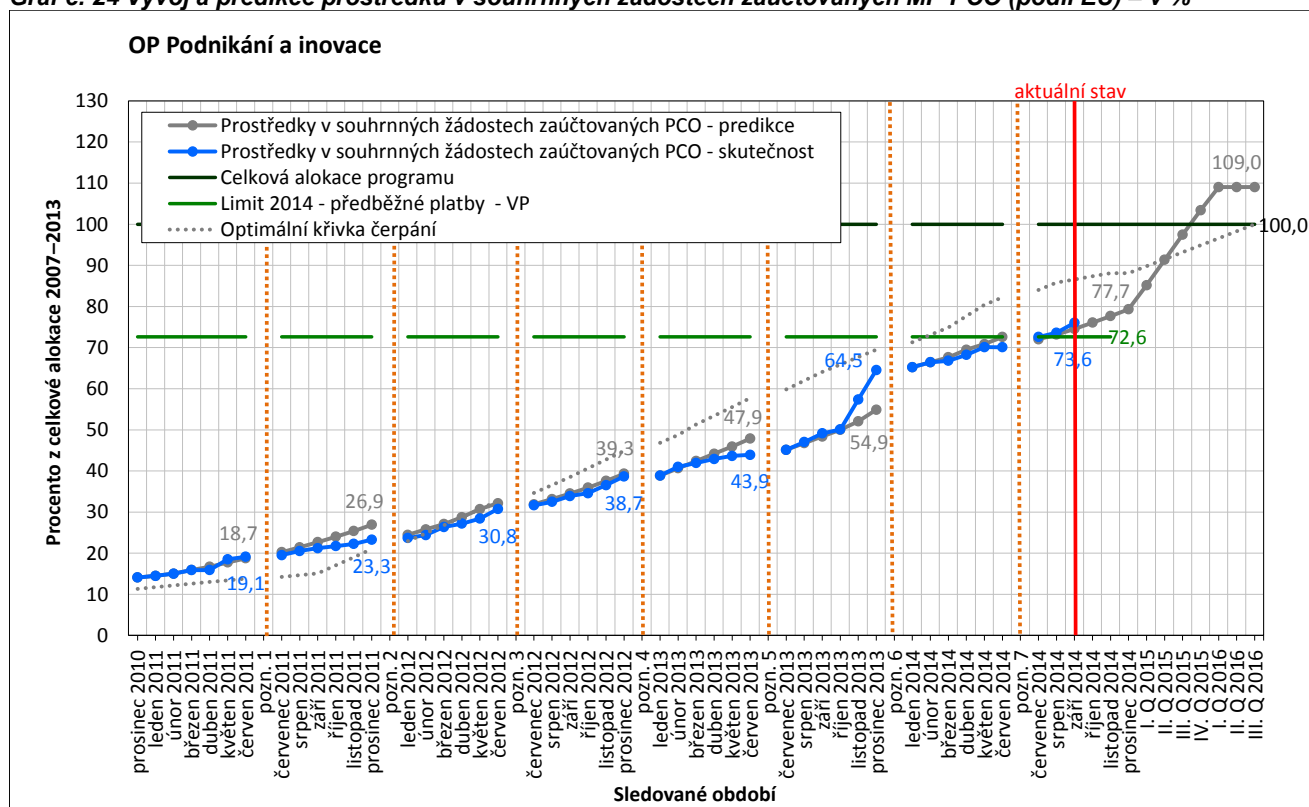


Zdroj: MSC2007 – stav k 30. 9.2014

OP PI je realizován z ERDF. Podle odhadu řídicího orgánu by měl být letos limit čerpání naplněn, nicméně za předpokladu vyřešení klíčových rizik. Minimální potřebná výše čerpání v tomto roce se zohledněním předpokládaných a schválených korekcí je ještě cca 1 mld. Kč.

Na konci programového období řídicí orgán neočekává nedočerpání prostředků.

Graf č. 24 Vývoj a predikce prostředků v souhrnných žádostech zaúčtovaných MF-PCO (podíl EU) – v %



- **sporné výdaje Prioritní osy 7** Technická pomoc (Hospodářská komora, ISOP) s vysokým pravděpodobným rizikem, že nebudou proplaceny ze strany EK a výdaje bude nutné krýt z národních zdrojů,
- **korekce z auditu EK na úvěrové schéma Českomoravské záruční a rozvojové banky**, která by měla dopad na navýšení disponibilní alokace programu,
- **odstupování příjemců od Rozhodnutí** nutí řídicí orgán pružně reagovat na navyšující se disponibilní alokaci programu (kumulativně je od začátku programu evidováno odstoupených projektů za cca 8 mld. Kč EU podíl)

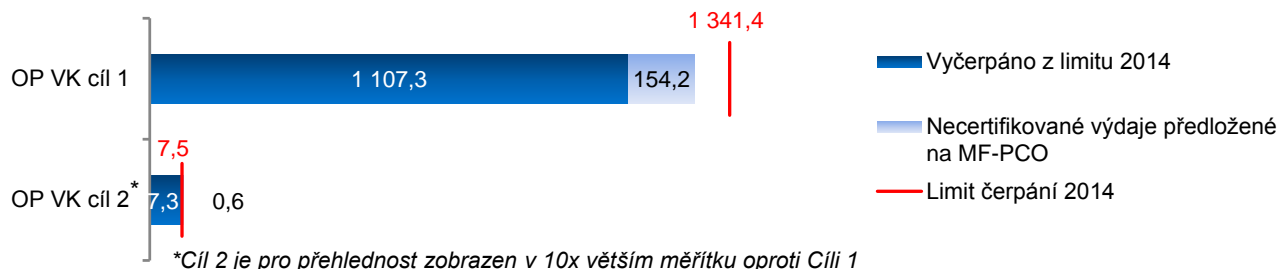
Zhodnocení dopadu krizového plánu

Podle odhadu řídicího orgánu z 5. února 2014 mohlo dojít k nenaplnění limitu čerpání až o 1,5 mld. Kč (EU podíl). Řídicí orgán ve svém krizovém plánu navrhl sadu opatření, která měla eliminovat jednotlivá rizika a vést program především k úspěšnému dočerpání alokace. **Účinným opatřením se ukázalo vyhlášení rychloobrátkových výzev.** Tyto výzvy vygenerovaly zásobníky projektů, které nyní pokrývají odstupující a krácené projekty. Součástí krizového plánu je **komunikace řídicího orgánu s rizikovými projekty a čištění programu o projekty, které nejsou realizovány. Velkým rizikem, které nastavený krizový plán nevyřešil, jsou především neuzavřené kauzy,** které vyžadují rozhodnutí EK a mají významný dopad na úspěšné čerpání programu, ať už kvůli pozastavení platebních lhůt ze strany EK, či aplikaci finanční opravy na sporné oblasti. O sporných věcech je potřeba rozhodnout co nejdříve a problematické oblasti s EK uzavřít. Pak existuje reálná šance, že program bude dočerpán. **Řídicí orgán dle aktuálních predikcí předpokládá vyčerpání finančních prostředků v roce 2014.** MMR-NOK navrhl nad rámec krizového plánu preventivní opatření v podobě aplikace článku 95 Obecného nařízení.

Operační program Vzdělávání pro konkurenceschopnost (OP VK)

Od začátku roku 2007 do 3. října 2014 bylo s příjemci uzavřeno 10 487 Rozhodnutí o poskytnutí dotace ve výši 44,7 mld. Kč, což představuje 102,2 % z celkové částky určené Ministerstvu školství, mládeže a tělovýchovy na tento program. Prozatím bylo příjemcům za oba cíle proplaceno 30,2 mld. Kč, což je 69,2 % alokace OP VK.

Graf č. 25 Vyčerpáno z limitu 2014 (mil. EUR, příspěvek Společenství)

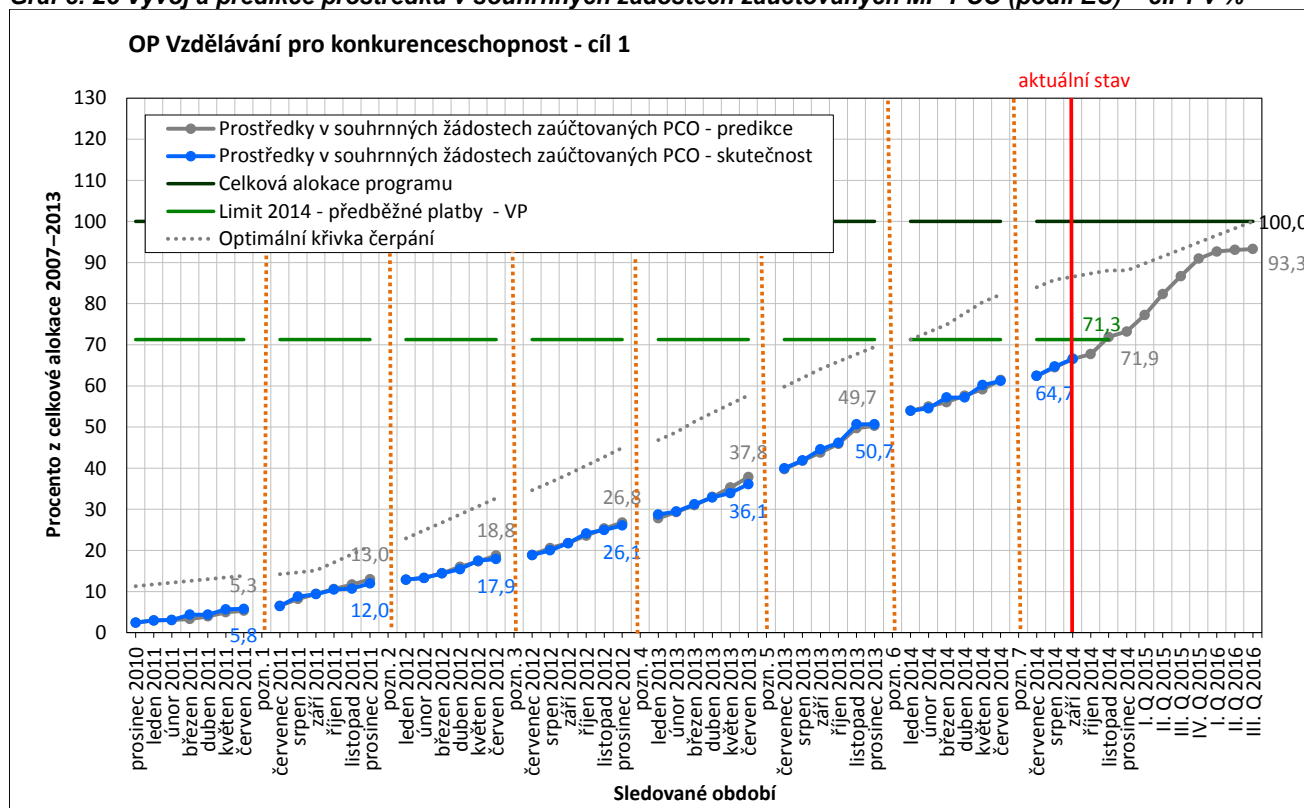


Zdroj: MSC2007 – stav k 30. 9. 2014

OP VK je realizován pomocí dvou cílů financovaných z ESF. U obou cílů jsou nastaveny roční limity čerpání, které musí být splněny. **Podle odhadu řídicího orgánu by měl být letos limit čerpání splněn u obou cílů na více než 100 %.** S ohledem na vysokou spolehlivost predikcí v roce 2013 se MMR-NOK domnívá, že by tedy nemělo dojít k nedočerpání prostředků. Rezerva je nicméně velmi malá a neposkytuje velký prostor pro případné řešení neočekávaných problémů.

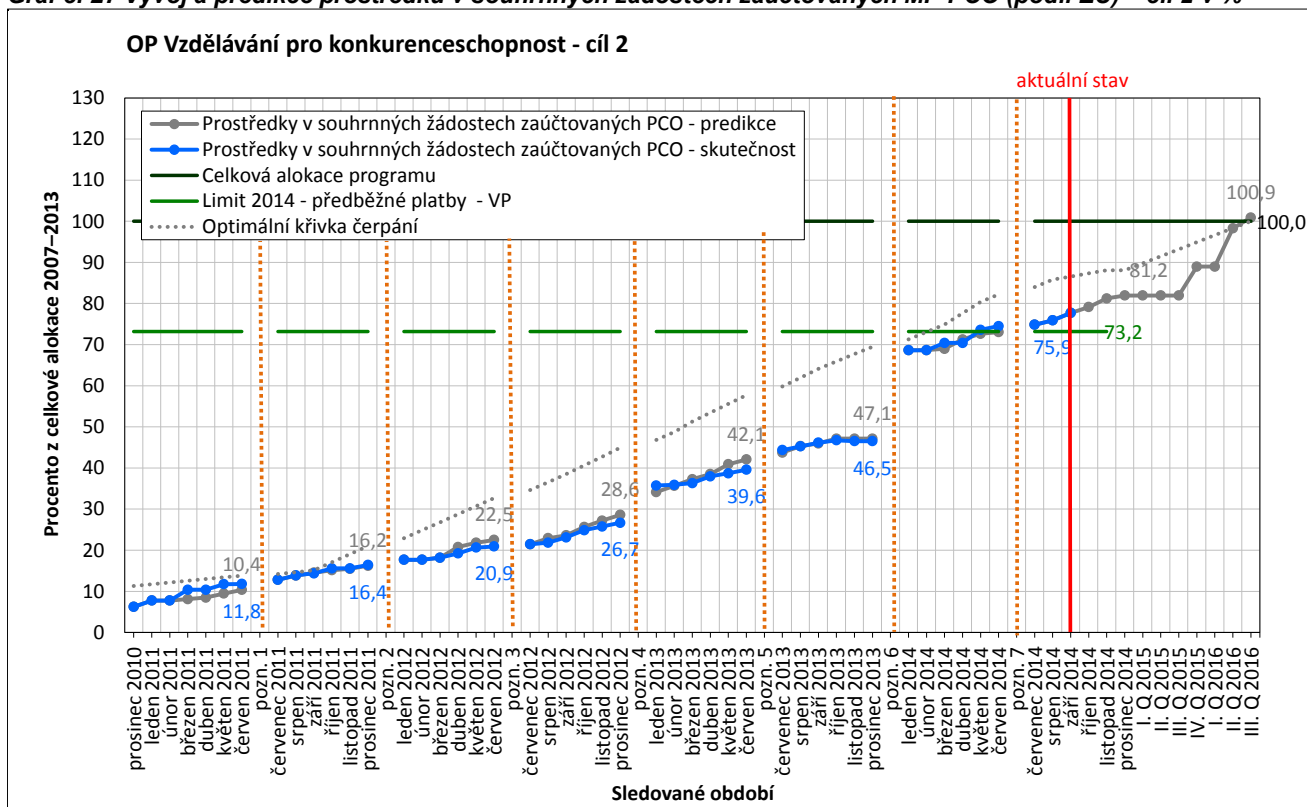
Na konci programového období opět hrozí nevyčerpání prostředků. Výše se bude odvíjet od čerpání v roce 2014, vývoje přetrvávajících rizik (individuální projekty národní apod.). Bude záležet také na tom, zda se podaří včas schválit Řídicímu orgánu dostatek projektů. **Předběžně je odhadováno ze strany řídicího orgánu nedočerpání v cíli 1 zhruba 3,1 mld. Kč (EU podíl).**

Graf č. 26 Vývoj a predikce prostředků v souhrnných žádostech zaúčtovaných MF-PCO (podíl EU) – cíl 1 v %



Zdroj: MSC2007 – 3. 10. 2014, řídicí orgán OP VK

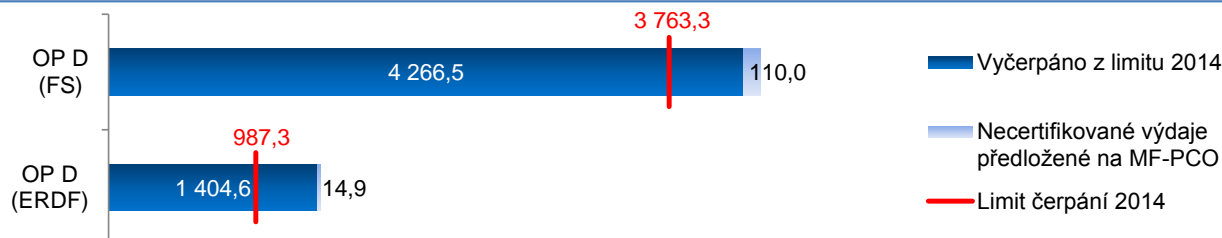
Graf č. 27 Vývoj a predikce prostředků v souhrnných žádostech záúčtovaných MF-PCO (podíl EU) – cíl 2 v %



Operační program Doprava (OP D)

Od začátku roku 2007 do 3. října 2014 bylo s příjemci uzavřeno 218 Rozhodnutí o poskytnutí dotace ve výši 147,4 mld. Kč, což představuje 97,0 % z celkové částky určené Ministerstvu dopravy na tento program. Prozatím bylo příjemcům souhrnně za oba fondy proplaceno 111,5 mld. Kč, což je 73,4 % alokace OP D.

Graf č. 28 Vyčerpáno z limitu 2014 (mil. EUR, příspěvek Společenství)

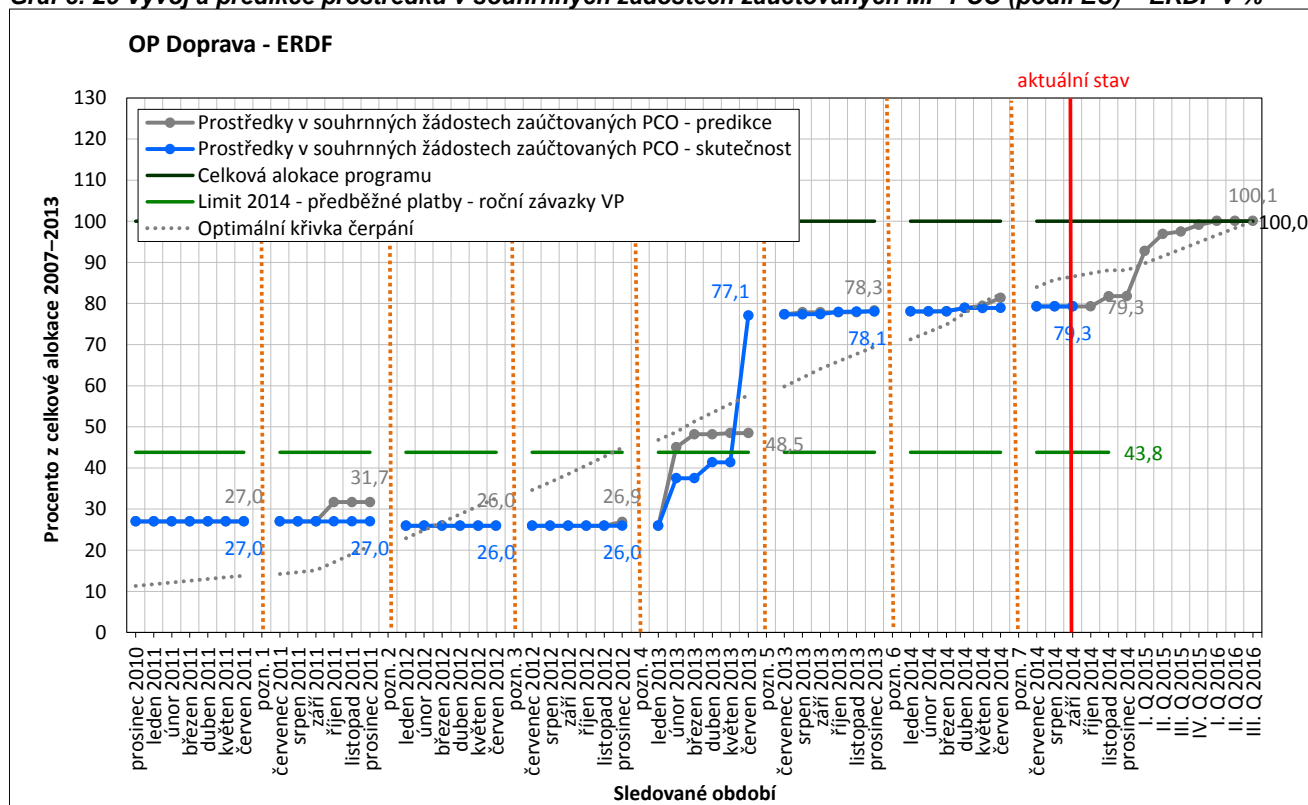


Zdroj: MSC2007 – stav k 30. 9. 2014

OP D je financován ze dvou fondů (ERDF a FS) a pro každý fond jsou stanoveny roční povinné limity pro čerpání. **OP D má již nyní splněn limit čerpání pro rok 2014.**

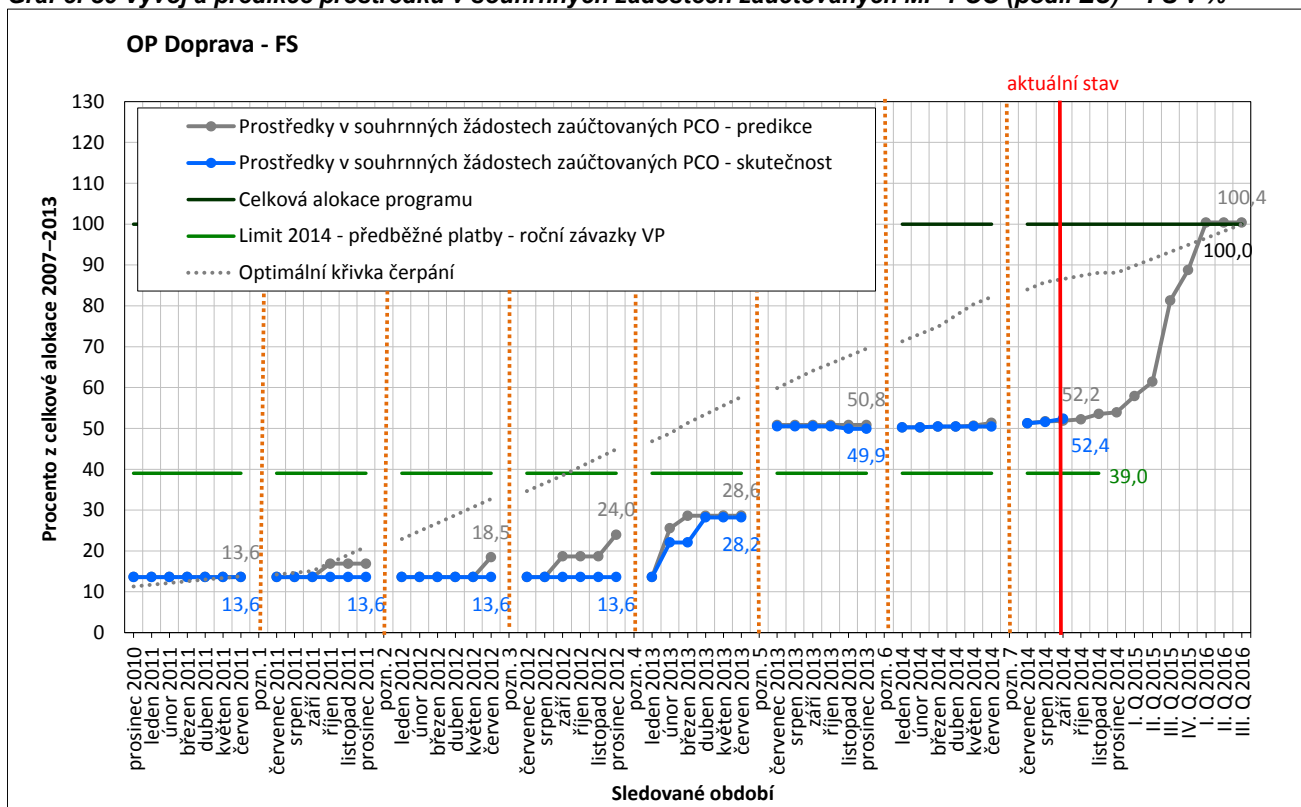
Řídící orgán OP D neodhaduje riziko nedočerpání finančních prostředků ani na konci programového období. MMR-NOK však upozorňuje, že vyčerpání všech finančních prostředků závisí na úspěšné realizaci zejména velkých projektů, které je spojeno nejen s častými zpožděními v harmonogramech projektů, ale také s úspěšným vyřešením problematiky Směrnice EIA vůči EK.

Graf č. 29 Vývoj a predikce prostředků v souhrnných žádostech zaúčtovaných MF-PCO (podíl EU) – ERDF v %



Zdroj: MSC2007 – 3. 10. 2014, řídicí orgán OP D

Graf č. 30 Vývoj a predikce prostředků v souhrnných žádostech zaúčtovaných MF-PCO (podíl EU) – FS v %



Zdroj: MSC2007 – 3. 10. 2014, řídicí orgán OP D

Z pohledu MMR-NOK aktuálně ohrožují řádné čerpání programu především tato rizika:

- **doposud neschválená revize OP D**, která z důvodu připomínek EK pravděpodobně neumožní realizaci některých z nově navržených aktivit a projektů a částečně tak zvyšuje riziko nedočerpání prostředků na konci programového období,
- **zpoždění v přípravě, schvalování a realizaci velkých projektů**, které může mít za následek nedočerpání prostředků na konci programového období,
- **nedořešená problematika EIA**, jejíž včasné nevyřešení může mít za následek úplné zablokování schvalovacího procesu všech velkých projektů OPD a tím pádem v případě nedořešení do konce roku 2015 i nedočerpání OP D,
- u Fondu soudržnosti je limit čerpání pro rok 2014 plněn díky **započtení ročních závazků velkých projektů** (dle čl. 40 Obecného nařízení), což zvyšuje riziko nedočerpání alokace Fondu soudržnosti, částka, o kterou je snížen limit čerpání v roce 2014, navyšuje finanční prostředky, které musí být vyúčtovány v roce následujícím,
- **zpoždění v přípravě fázování velkých projektů z důvodu nedokončení schvalovacího procesu** (viz předchozí bod) **pilotního projektu pro fázování na úrovni EK.**

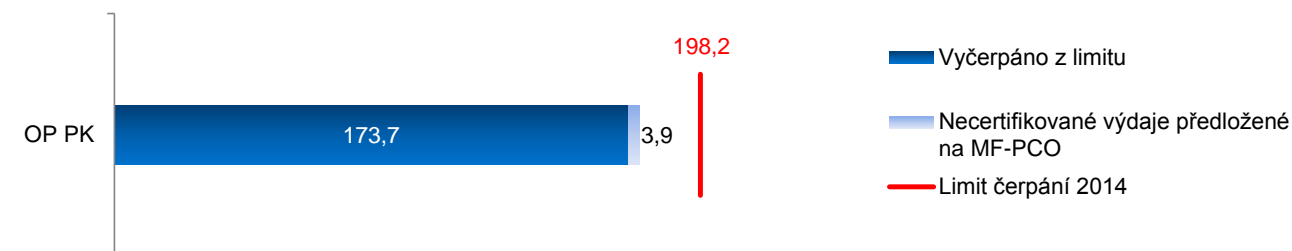
Zhodnocení dopadu krizového plánu

Vzhledem k tomu, že Řídicí orgán OP D měl již na začátku roku 2014 splněné pravidlo čerpání pro rok 2014, **opatření krizového plánu směřovala především k posunu v realizaci velkých projektů, protože nezlepšení situace v této oblasti by vedlo k riziku nedočerpání evropských prostředků na konci programového období. Problémy se zpoždováním harmonogramů schvalování velkých projektů však přetrvávají a riziko nedočerpání prostředků EU se přesunulo do dalšího roku. Dále jsou velkým rizikem i požadavky EK spojené s řešením problematiky EIA, což může mít v případě jejich nevyřešení zásadní dopad na schvalovací proces velkých projektů OP D. V případě, že některé z nově navržených aktivit v rámci revize OPD nebudou ze strany EK akceptovány a zároveň se bude dále posouvat realizace některých velkých projektů, hrozí nevyčerpání prostředků na konci programového období. Krizový plán tedy nepřispěl zcela k eliminaci všech rizik.**

Operační program Praha – Konkurenceschopnost (OP PK)

Od začátku roku 2007 do 3. října 2014 bylo s příjemci uzavřeno 305 Smluv o poskytnutí dotace ve výši 6,2 mld. Kč, což představuje 98,3 % z celkové částky určené Magistrátu hlavního města Prahy na tento program. Prozatím bylo příjemcům proplaceno 4,3 mld. Kč, což je 67,2 % alokace OP PK.

Graf č. 31 Vyčerpáno z limitu 2014 (mil. EUR, příspěvek Společenství)

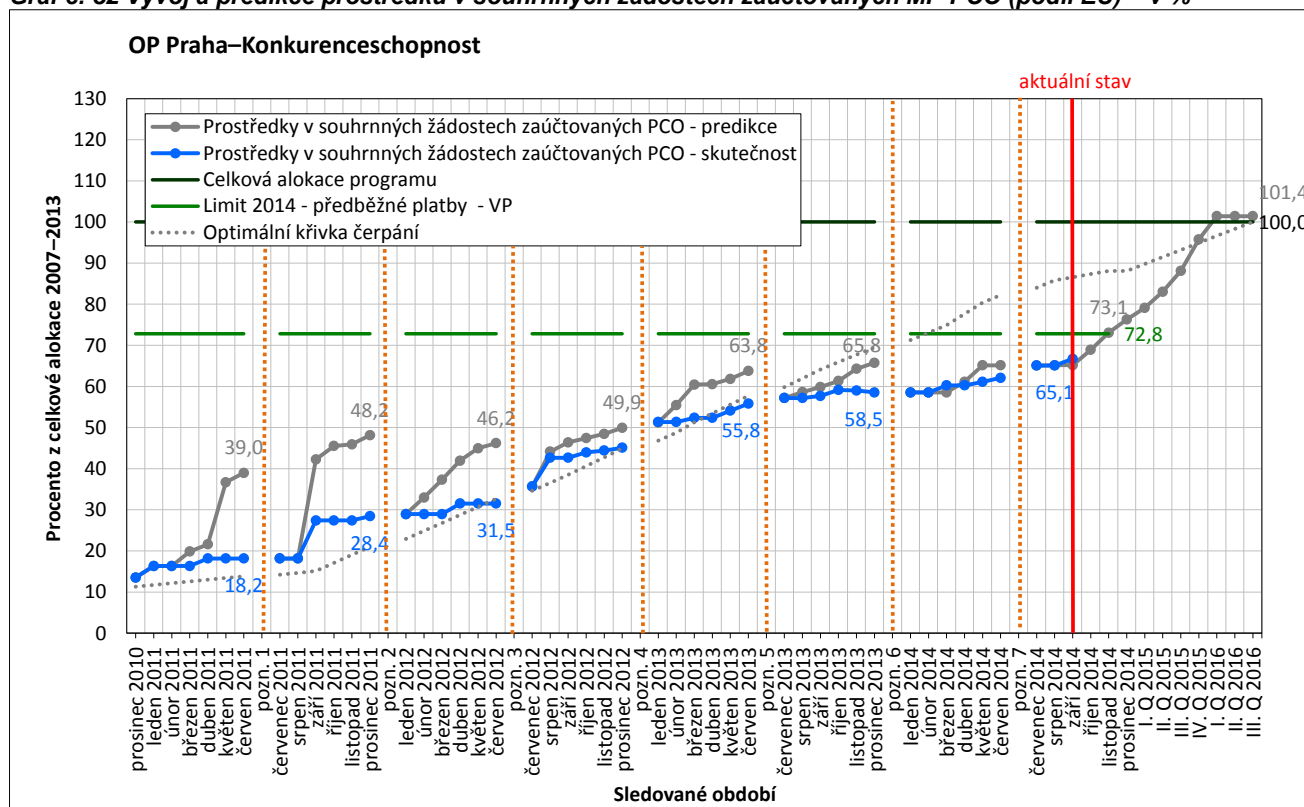


Zdroj: MSC2007 – stav k 30. 9.2014

OP PK je realizován z ERDF. Podle odhadu řídicího orgánu by mělo letos čerpání dosáhnout **více jak 100 % limitu pro rok 2014**. Rezerva je nicméně velmi malá a neposkytuje velký prostor pro řešení případných problémů.

Predikce ukazují, že OP PK by neměl ani na konci programového období 2007–2013 přijít o finanční prostředky. Vyčerpání všech finančních prostředků však závisí na úspěšné realizaci všech projektů.

Graf č. 32 Vývoj a predikce prostředků v souhrnných žádostech zaúčtovaných MF-PCO (podíl EU) – v %



Zdroj: MSC2007 – 3. 10. 2014, řídicí orgán OP PK

Z pohledu MMR-NOK aktuálně ohrožují řádné čerpání programu především tato rizika:

- **neschválení přechodu na vykazování soukromých výdajů** v celkových způsobilých výdajích ze strany EK zvyšuje riziko nedočerpání finanční alokace programu,
- **neplnění predikcí způsobené zejména posuny v harmonogramech realizovaných projektů.**

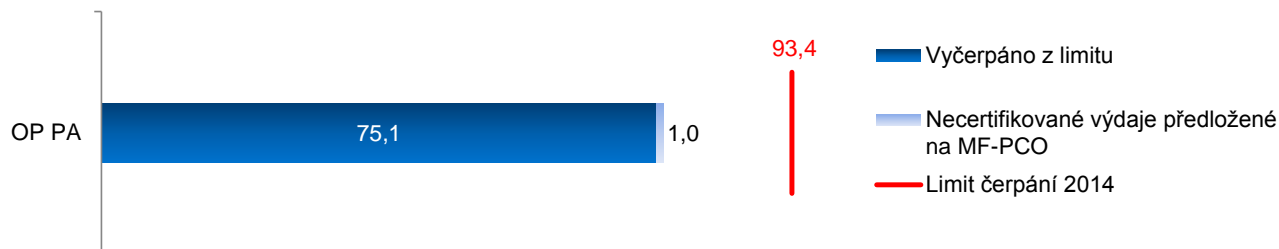
Zhodnocení dopadu krizového plánu

Dle dat k 5. únoru 2014 řídicí orgán neodhadoval nevyčerpání prostředků. Odhad nevyčerpání řídicí orgán avizoval v průběhu I. pololetí 2014, proto bylo nad rámec krizového plánu přistoupeno ke změně způsobu výpočtu příspěvku EU ve vztahu k celkovým způsobilým výdajům. Tímto došlo k **eliminaci rizika nevyčerpání prostředků v roce 2014. Opatření v krizovém plánu byla z velké části směřována na krizový management OP PK (práce řídicího orgánu s příjemci realizovaných projektů). I přes velké úsilí řídicího orgánu nebylo toto opatření krizového plánu dosud zcela úspěšné, protože i nadále dochází k posunům v realizaci projektů (hlavní příčina odvráceného nevyčerpání prostředků v roce 2014).** Naopak se u řady projektů podařilo zkrátit etapy tak, aby bylo možno proplacené prostředky započíst ještě do čerpání alokace 2014. Také se podařilo vyhlásit výzvy na volné prostředky v programu a schválit revizi OP PK na národní úrovni. Tato opatření by měla přispět k minimalizaci nedočerpání alokace programu.

Operační program Praha – Adaptabilita (OP PA)

Od začátku roku 2007 do 3. října 2014 bylo s příjemci uzavřeno 922 Smluv o poskytnutí dotace ve výši 2,8 mld. Kč, což představuje 94,5 % z celkové částky určené Magistrátu hlavního města Prahy na tento program. Prozatím bylo příjemcům proplaceno 2,0 mld. Kč, což je 67,5 % alokace OP PA.

Graf č. 33 Vyčerpáno z limitu 2014 (mil. EUR, příspěvek Společenství)

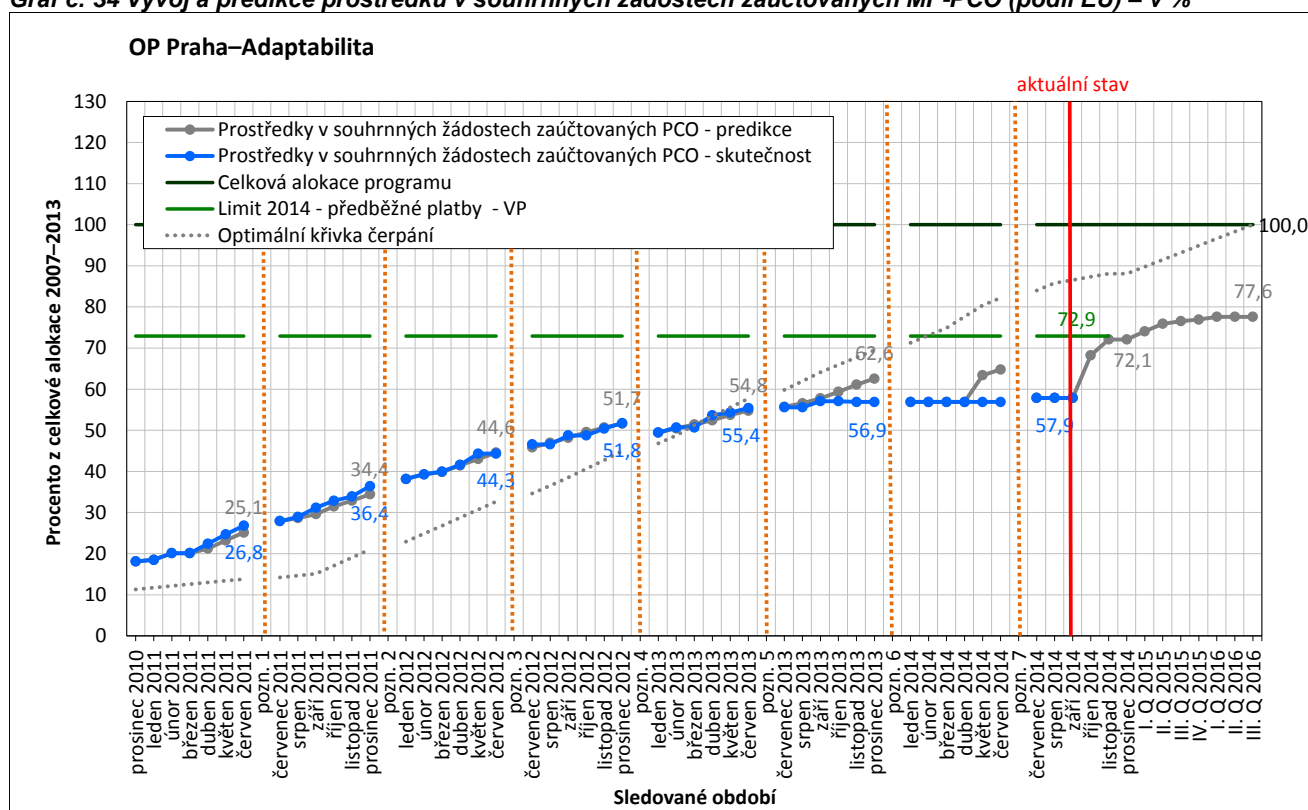


Zdroj: MSC2007 – stav k 30. 9. 2014

OP PA je realizován z ESF. Podle odhadu řídicího orgánu by měl být letos limit čerpání splněn přibližně na 98,8 %. To znamená, že **by na konci roku 2014 mělo dojít k nevyčerpání ve výši přibližně 0,03 mld. Kč (EU podíl).**

Nedočerpání hrozí OP PA i na konci programového období. Předběžně odhadovaná výše nedočerpání by mohla být až 0,7 mld. Kč. Na výši nedočerpání bude mít vliv opět celá řada faktorů a zatím se jedná o velmi hrubý odhad, který bude dále zpřesňován po aktualizaci rozpočtových plánů projektů.

Graf č. 34 Vývoj a predikce prostředků v souhrnných žádostech zaúčtovaných MF-PCO (podíl EU) – v %



Zdroj: MSC2007 – 3. 10. 2014, řídicí orgán OP PA

Z pohledu MMR-NOK aktuálně ohrožují řádné čerpání programu především tato rizika:

- **neplnění predikcí v souhrnných žádostech a proplacených prostředcích příjemcům vlivem problémů s přechodem na nový účetní systém, který nebyl od března 2014 vyřešen,**
- **obnovení pozastavených plateb EK až po provedení a vyhodnocení re-auditů a po vypořádání finančních korekcí,**

- **nedostatečná administrativní kapacita** pro administraci projektů a neschválení navýšení kapacity Radou hlavního města Prahy,
- **nedočerpání významné části alokace operačního programu** v důsledku změn v disponibilní alokaci,
- **neschválení přechodu na vykazování soukromých výdajů** v celkových způsobilých výdajích ze strany EK zvyšuje riziko nedočerpání finanční alokace programu.

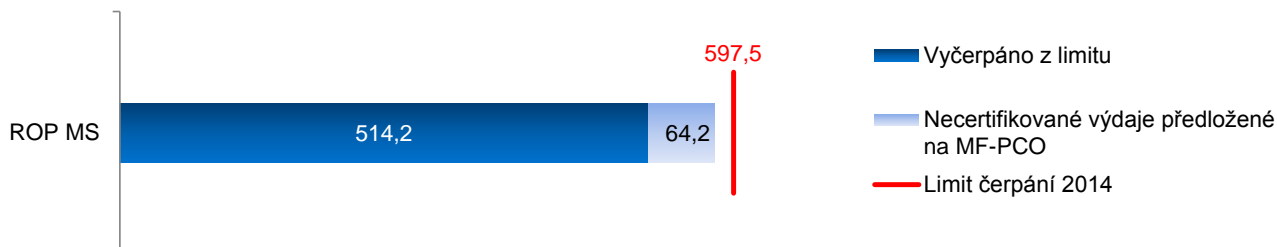
Zhodnocení dopadu krizového plánu

Podle odhadu řídicího orgánu OPPA letos přijde o část prostředků. Dle dat k 5. únoru 2014 řídicí orgán odhadoval nevyčerpání prostředků na 16 mil. Kč, aktuálně na cca **30 mil. Kč**. Výše nevyčerpaných prostředků se průběžně měnila, jednak v závislosti na jednání s EK, kdy EK již nepožaduje odečtení korekce z certifikace v letošním roce (tj. **snížení nevyčerpaných prostředků v roce 2014 o cca 100 mil. Kč**) a dále také na základě změny způsobu výpočtu příspěvku EU ve vztahu k celkovým způsobilým výdajům na návrh MMR-NOK (**snížení nevyčerpaných prostředků o cca 35 mil. Kč**). Opatření v krizovém plánu a dodatečný přechod na započítání soukromých výdajů **zafungovala pro letošní rok, ale problémy se odsouvají do roku 2015**, kdy hrozí výrazné **nedočerpání operačního programu ve výši až 700 mil. Kč**. Nedočerpání programu mělo v krizovém plánu eliminovat rozhodnutí řídicího orgánu o využití disponibilní alokace. Vlivem selhání přípravy individuálního projektu Magistrátu hlavního města Prahy ve výši cca 55 mil. Kč, nelze s těmito výdaji již počítat (tj. **nárůst nedočerpané alokace**). Pro dočerpání programu tak zbývá alokace 7. výzvy (plus zásobník), kterou řídicí orgán vyhlásil na základě apelu MMR-NOK a kde bude možné profinancovat dalších 150 mil. Kč. K její vyhlášení a úspěšná realizaci bylo přislíbeno navýšení administrativní kapacity, ke kterému však dosud nedošlo.

Regionální operační program Moravskoslezsko (ROP MS)

Od začátku roku 2007 do 3. října 2014 bylo s příjemci uzavřeno 860 Smluv o poskytnutí dotace ve výši 18,3 mld. Kč, což představuje 92,6 % z celkové částky určené pro ROP MS. Prozatím bylo příjemcům proplaceno 12,5 mld. Kč, což je 63,3 % ze všech prostředků.

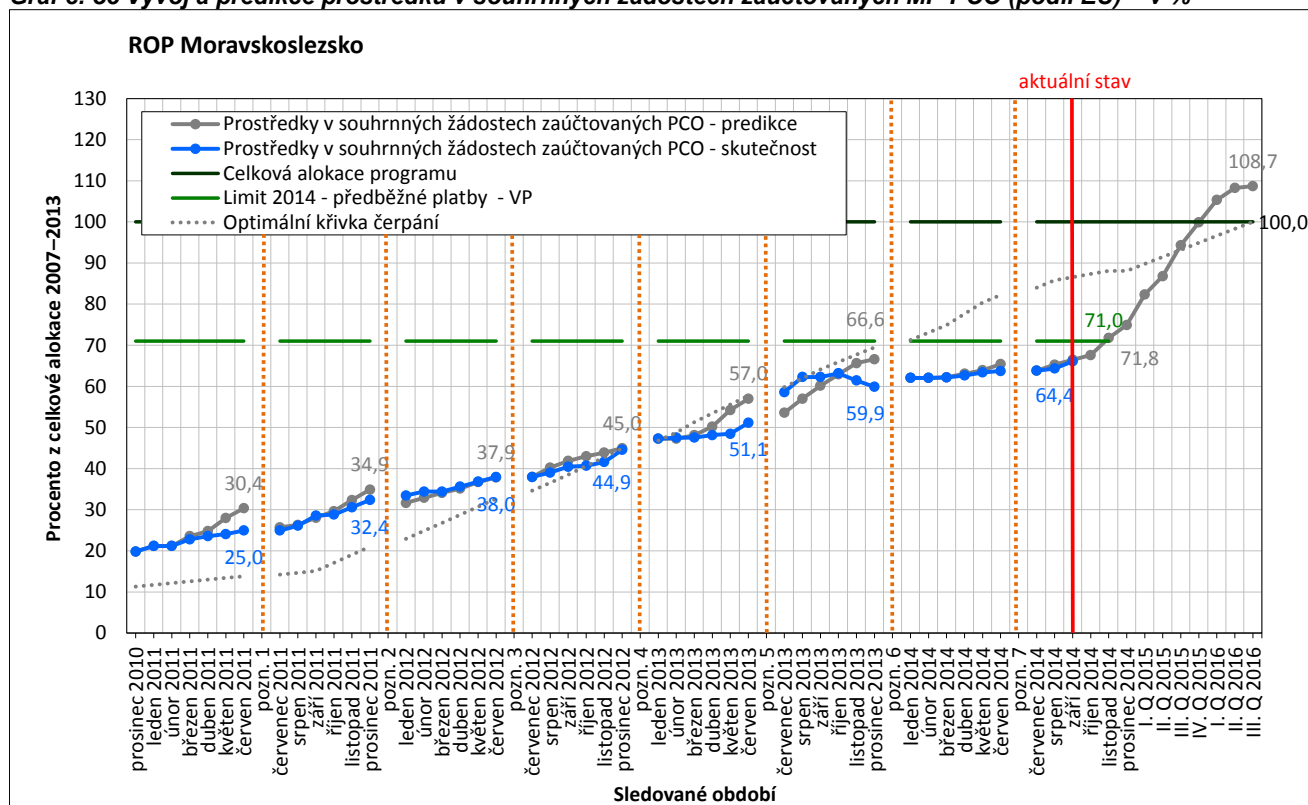
Graf č. 35 Vyčerpáno z limitu 2014 (mil. EUR, příspěvek Společenství)



Zdroj: MSC2007 – stav k 30. 9. 2014

ROP MS je realizován z ERDF. Podle odhadu řídicího orgánu by mělo letos čerpání dosáhnout více než 100 % limitu pro rok 2014. **Predikce tedy ukazují, že ROP MS by neměl v roce 2014 ani na konci programového období 2007–2013 přijít o finanční prostředky.** Rezerva v roce 2014 je nicméně velmi malá a neposkytuje velký prostor pro řešení případných problémů. Vyčerpání všech prostředků však závisí na úspěšné realizaci všech projektů.

Graf č. 36 Vývoj a predikce prostředků v souhrnných žádostech zaúčtovaných MF-PCO (podíl EU) – v %



Zdroj: MSC2007 – 3. 10. 2014, řídicí orgán ROP MS

Z pohledu MMR-NOK aktuálně ohrožují řádné čerpání programu především tato rizika:

- **neschválení změny způsobu výpočtu příspěvku EU ve vztahu k celkovým způsobilým výdajům** ze strany EK s dopadem na vyčerpání alokace v roce 2014,
- **zablokovaný významný objem certifikovaných výdajů** v důsledku policejního vyšetřování některých projektů
- **dlouhotrvající spory z veřejnoprávní smlouvy** (výzvy k vrácení nezpůsobilých výdajů),
- **zpoždování / nerealizace projektů** v rámci schválených Integrovaných plánů rozvoje měst Karviná a Ostrava a dopravních terminálů Třinec a Havířov.

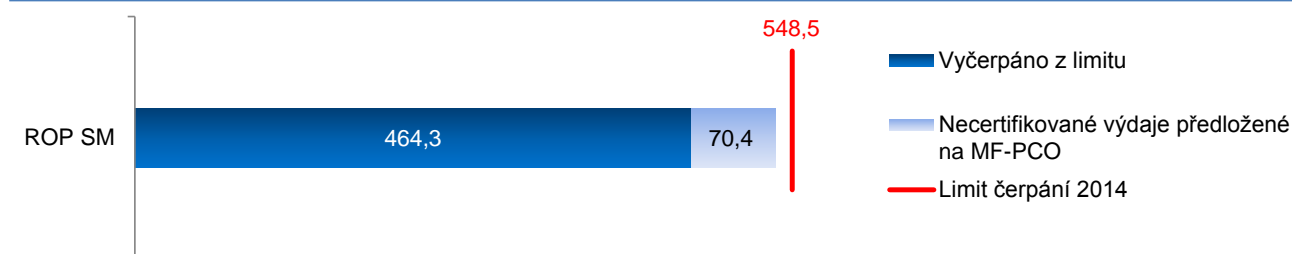
Zhodnocení dopadu krizového plánu

Podle predikcí řídicího orgánu z 5. února 2014 by ROP MS neměl v roce 2014 přijít o finanční prostředky. Jelikož **rezerva pro splnění pravidla n+2 byla velmi malá** a neposkytovala velký prostor pro případné řešení neočekávaných problémů, lze za zásadní opatření považovat právě ta související s rizikem nesplnění pravidla n+2 v roce 2014. Účinným opatřením se ukázal být **monitoring realizace plateb**, který poukázal na potřebu zahrnout soukromé výdaje do vykazování celkových způsobilých výdajů. Problematickým aspektem při realizaci programu zůstává nadále policejní vyšetřování některých projektů. **Pokud EK schválí výše uvedenou revizi ROP MS spočívající ve změně způsobu výpočtu příspěvku EU ve vztahu k celkovým způsobilým výdajům, bude podle řídicího orgánu pravidlo n+2 pro tento rok splněno.** Nicméně **neschválení této revize EK** v roce 2014 znamená **riziko nevyčerpání** limitu n+2 v tomto roce ve výši do **423 mil. Kč.**

Regionální operační program Střední Morava (ROP SM)

Od začátku roku 2007 do 3. října 2014 bylo s příjemci uzavřeno 1 098 Smluv o poskytnutí dotace ve výši 16,9 mld. Kč, což představuje 96,0 % z celkové částky určené ROP SM. Prozatím bylo příjemcům proplaceno 12,2 mld. Kč, což je 69,1 % alokace ROP SM.

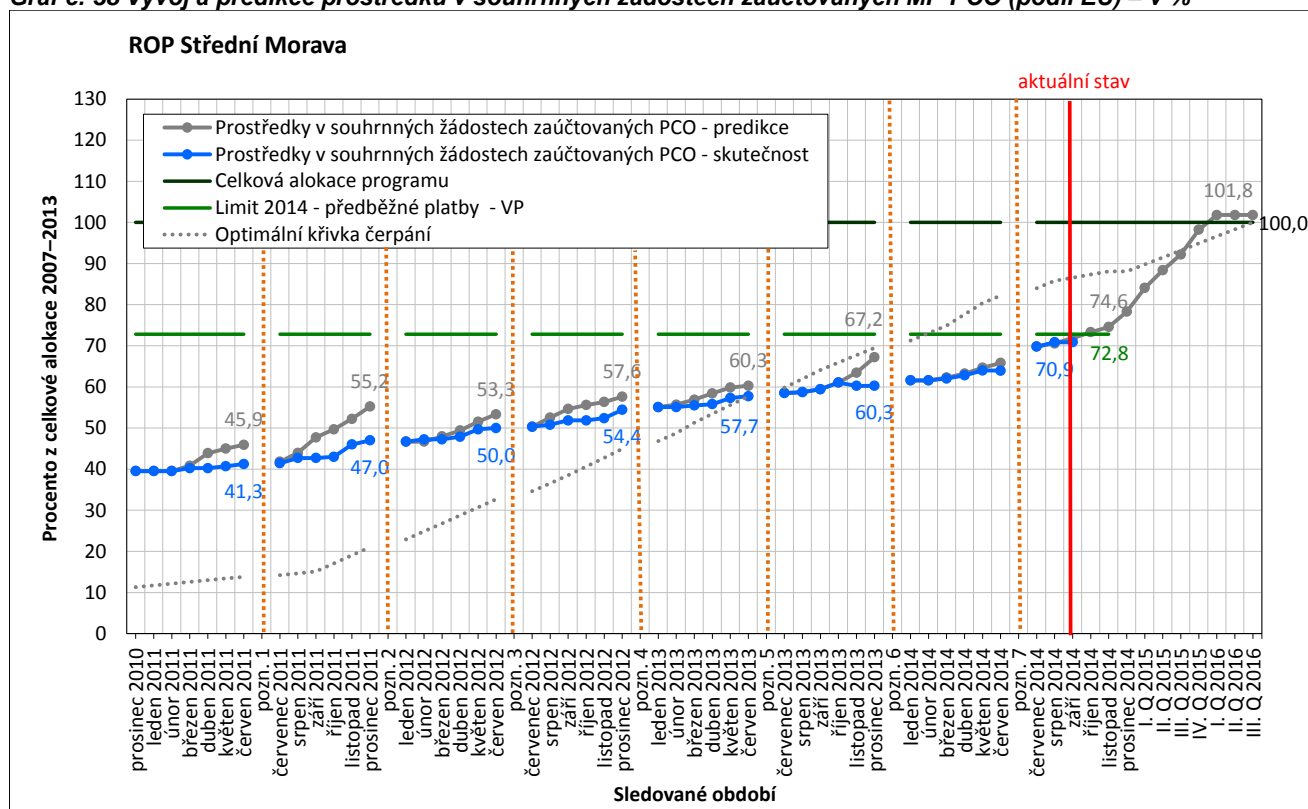
Graf č. 37 Vyčerpáno z limitu 2014 (mil. EUR, příspěvek Společenství)



Zdroj: MSC2007 – stav k 30. 9. 2014

ROP SM je realizován z ERDF. Podle odhadu řídicího orgánu by měl být letos limit čerpání naplněn. **Predikce tedy ukazují, že ROP SM by neměl v roce 2014 ani na konci programového období 2007–2013 přijít o finanční prostředky.** Vyčerpání všech finančních prostředků však závisí na úspěšné realizaci všech projektů.

Graf č. 38 Vývoj a predikce prostředků v souhrnných žádostech zaúčtovaných MF-PCO (podíl EU) – v %



Zdroj: MSC2007 – 3. 10. 2014, řídicí orgán ROP SM

Z pohledu MMR-NOK aktuálně ohrožují řádné čerpání programu především tato rizika:

- **neschválení změny způsobu výpočtu příspěvku EU ve vztahu k celkovým způsobilým výdajům** ze strany EK, což by mělo negativní vliv na realizaci projektů, odstoupení od projektů v Prioritní ose 3 resp. nedočerpání programu,
- **zpoždování projektů realizovaných v rámci Integrovaných plánů rozvoje měst Olomouc a Zlín** a nutnost převádět tyto prostředky do jiných oblastí podpory

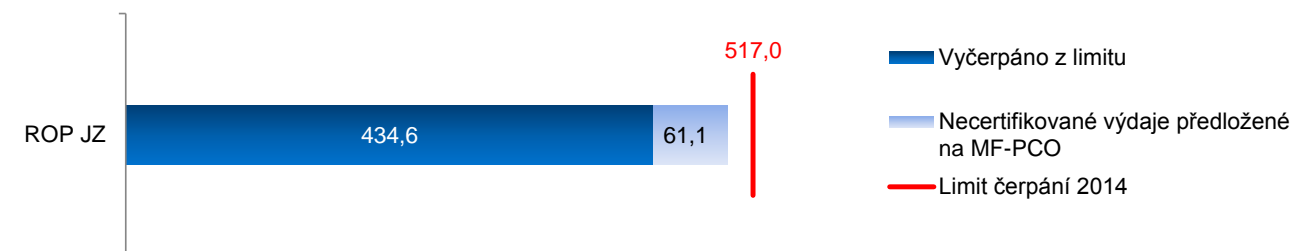
Zhodnocení dopadu krizového plánu

Podle predikcí řídicího orgánu z 5. února 2014 by ROP SM neměl v roce 2014 přijít o finanční prostředky. Za účinné opatření z krizového plánu lze považovat **přijetí „Zásad finančního řízení ROP SM“**, které upravují řízení přezávazkování / nedočerpání programu. Další neméně důležité opatření reagovalo na zpoždování projektů v IPRM, tj. byly **navrženy milníky pro vypořádání nedočerpaných prostředků alokovaných v IPRM**. Nad rámec opatření v krizovém plánu řídicí orgán přistoupil a požádal EK o **změnu způsobu výpočtu příspěvku EU ve vztahu k celkovým způsobilým výdajům**, a to s cílem dále snížit riziko nevyužití finanční alokace. Dohoda nad podmínkami vypořádání finanční korekce umožnila pokračovat v procesu certifikace a po dokončení dvou certifikací bude splněno pravidlo n+2 a **program v roce 2014 nepříjde o žádné prostředky. Krizový plán byl účinný a řídicí orgán by měl naplnit limit čerpání pro tento rok.**

Regionální operační program Jihozápad (ROP JZ)

Od začátku roku 2007 do 3. října 2014 bylo s příjemci uzavřeno 930 Smluv o poskytnutí dotace ve výši 17,3 mld. Kč, což představuje 104,1 % z celkové částky určené na ROP JZ. Prozatím bylo příjemcům proplaceno 11,8 mld. Kč, což je 70,8 % alokace ROP JZ.

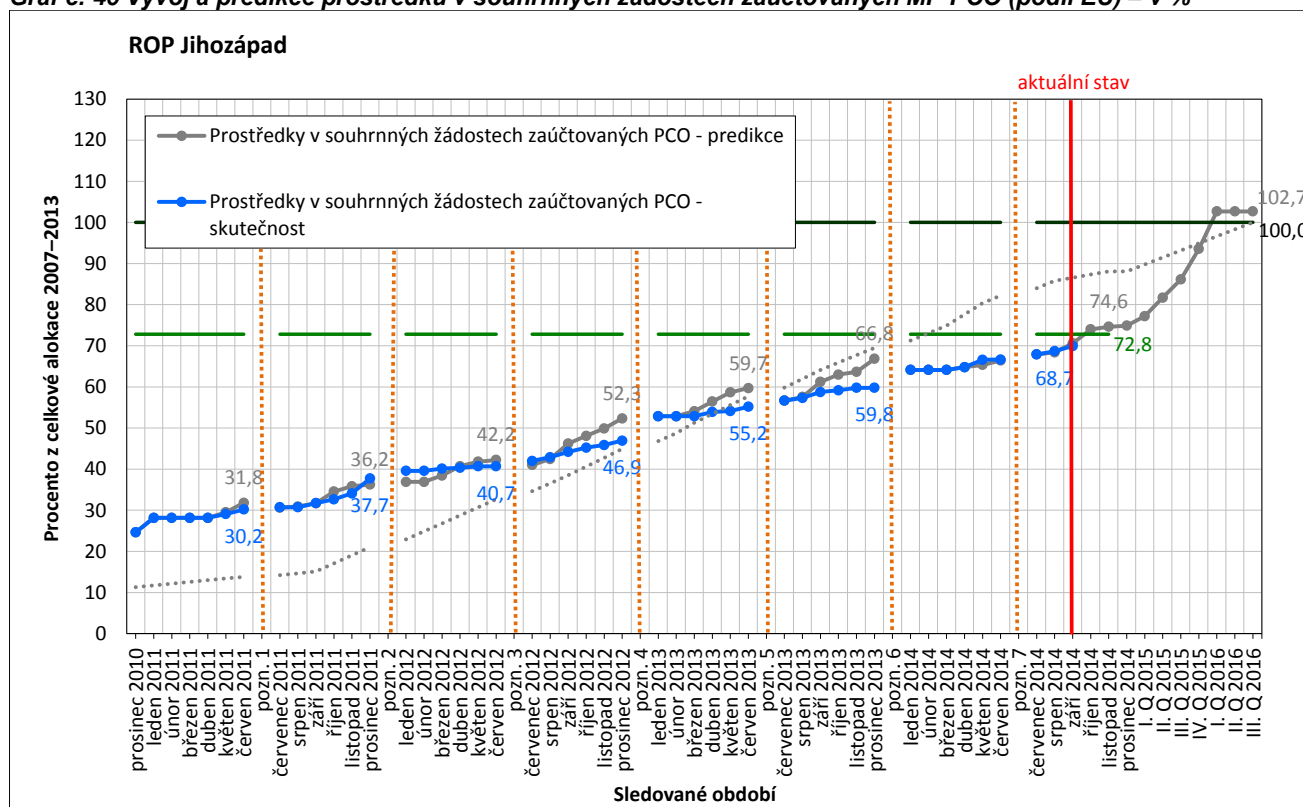
Graf č. 39 Vyčerpáno z limitu 2014 (mil. EUR, příspěvek Společenství)



Zdroj: MSC2007 – stav k 30. 9. 2014

ROP JZ je realizován z ERDF. Podle odhadu řídicího orgánu by měl být letos limit čerpání bez problémů naplněn. **Predikce tedy ukazují, že ROP JZ by neměl v roce 2014 ani na konci programového období 2007–2013 přijít o finanční prostředky.** Vyčerpání všech finančních prostředků však závisí na úspěšné realizaci všech projektů.

Graf č. 40 Vývoj a predikce prostředků v souhrnných žádostech zaúčtovaných MF-PCO (podíl EU) – v %



Zdroj: MSC2007 – 3. 10. 2014, řídicí orgán ROP JZ

Z pohledu MMR-NOK aktuálně ohrožují řádné čerpání programu především tato rizika:

- **nízká rezerva pro splnění pravidla n+2 pro rok 2014** neposkytuje prostor pro případné řešení neočekávaných problémů,
- **prodlužování harmonogramů realizace projektů.**

Zhodnocení dopadu krizového plánu

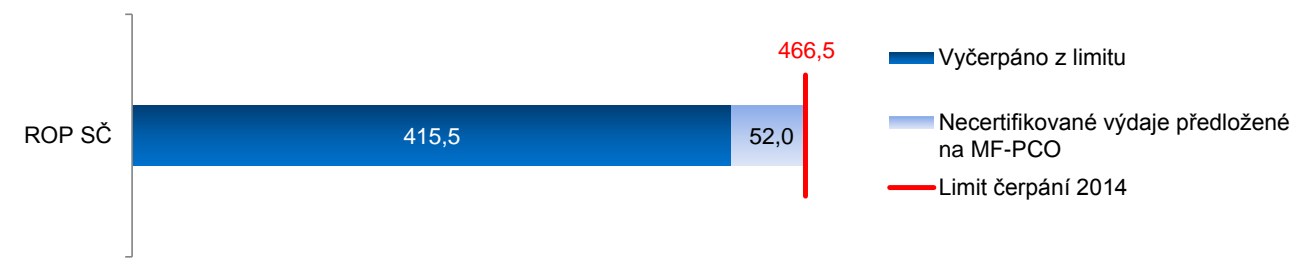
Podle predikcí řídicího orgánu z 5. února 2014 by ROP JZ neměl v roce 2014 přijít o finanční prostředky. Za účinné opatření krizového plánu lze považovat **pravidelnou aktualizaci disponibilní**

alokace, která umožňuje řídicímu orgánu rychle přijmout opatření zacílené na dočerpání finančních prostředků. Důležitým opatřením směřujícím k dočerpání alokace programu je **vytváření zásobníků náhradních projektů**. Řídicí orgán také považoval za zásadní **snížit četnost prodlužování harmonogramů projektů**, a proto přistoupil k metodické úpravě dokumentů (mj. nastavení časových etap). Důležité je také uvést, že byla ze strany PCO **obnovena administrace 7. certifikace** výdajů ROP JZ. **Za předpokladu, že 7. a 8. certifikace bude schválena, bude podle řídicího orgánu pravidlo n+2 pro rok 2014 splněno.**

Regionální operační program Střední Čechy (ROP SČ)

Od začátku roku 2007 do 3. října 2014 bylo s příjemci uzavřeno 932 Smluv o poskytnutí dotace ve výši 16,5 mld. Kč, což představuje 110,4 % z celkové částky určené ROP SČ (bez zohlednění nedočerpaných prostředků, tzv. úspor v projektech). Prozatím bylo příjemcům proplaceno 10,8 mld. Kč, což je 72,2 % alokace ROP SČ.

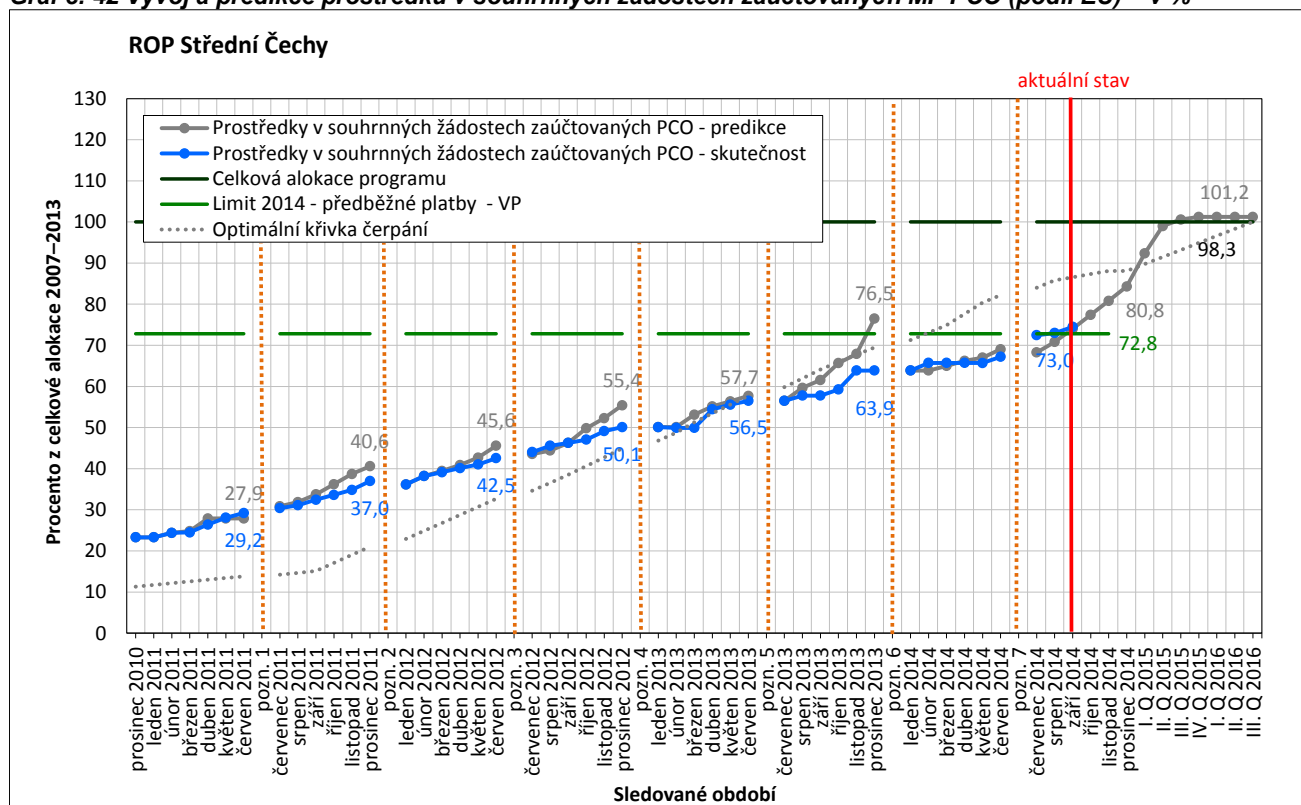
Graf č. 41 Vyčerpáno z limitu 2014 (mil. EUR, příspěvek Společenství)



Zdroj: MSC2007 – stav k 30. 9. 2014

ROP SČ je realizován z ERDF. Podle odhadu řídicího orgánu by měl být letos limit čerpání bez problémů naplněn. **Predikce tedy ukazují, že ROP SČ by neměl v roce 2014 ani na konci programového období 2007–2013 přijít o finanční prostředky.** Vyčerpání všech finančních prostředků však závisí na úspěšné realizaci všech projektů.

Graf č. 42 Vývoj a predikce prostředků v souhrnných žádostech zaúčtovaných MF-PCO (podíl EU) – v %



Zdroj: MSC2007 – 3. 10. 2014, řídicí orgán ROP SČ

Z pohledu MMR-NOK aktuálně ohrožují řádné čerpání programu především tato rizika:

- dlouhá doba a prodlužování realizace projektů a navýšování alokace díky úsporám na projektech,
- nevyjasněný způsob a zdroj krytí prostředků na případné přezávkování programu.

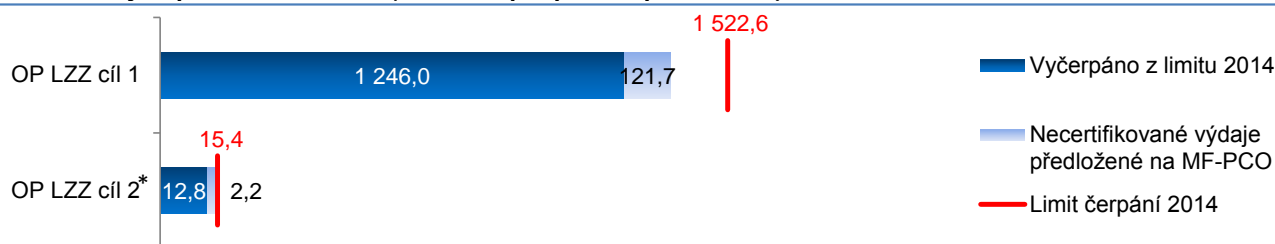
Zhodnocení dopadu krizového plánu

Podle predikcí řídicího orgánu z 5. února 2014 by ROP SČ neměl v roce 2014 přijít o finanční prostředky. Za zásadní a splněné opatření krizového plánu lze považovat uzavření auditu EK a uznání 5% plošné korekce ze strany řídicího orgánu. Dalším důležitým opatřením je vytvoření zásobníku náhradních projektů. Ze strany řídicího orgánu je kladen velký důraz na dodržování schválených harmonogramů projektů. Aktualizované odhady čerpání potvrzují únorové predikce, tj. splnění pravidla n+2 pro rok 2014 a krizový plán tedy přispěl k naplnění původního plánu.

Operační program Lidské zdroje a zaměstnanost (OP LZZ)

Od začátku roku 2007 do 3. října 2014 bylo s příjemci uzavřeno 5 320 Rozhodnutí o poskytnutí dotace ve výši 55,8 mld. Kč, což představuje 112,0 % z celkové částky určené Ministerstvu práce a sociálních věcí na tento program. Prozatím bylo příjemcům za oba cíle proplaceno 32,6 mld. Kč, což je 65,4 % alokace OP LZZ.

Graf č. 43 Vyčerpáno z limitu 2014 (mil. EUR, příspěvek Společenství)



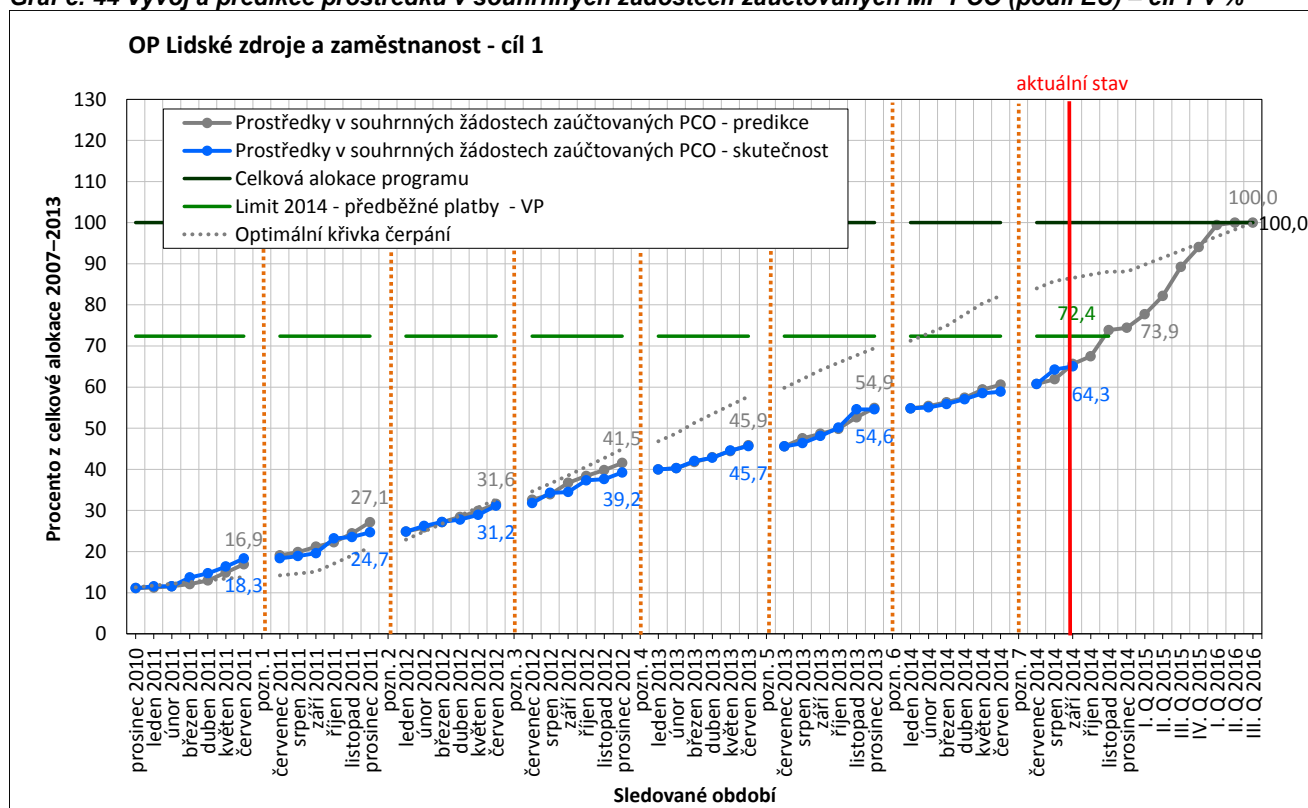
*Cíl 2 je pro přehlednost zobrazen v 10x větším měřítku oproti Cíli 1

Zdroj: MSC2007 – stav k 30. 9. 2014

OP LZZ je realizován pomocí dvou cílů financovaných z ESF. U obou cílů jsou nastaveny roční limity čerpání, které musí být splněny. **Podle odhadu řídicího orgánu by měl být letos limit čerpání splněn pro oba cíle.** MMR-NOK nicméně upozorňuje, že rezerva v cíli 1 je velmi malá a neplnění predikcí může vést k nevyčerpání finančních prostředků.

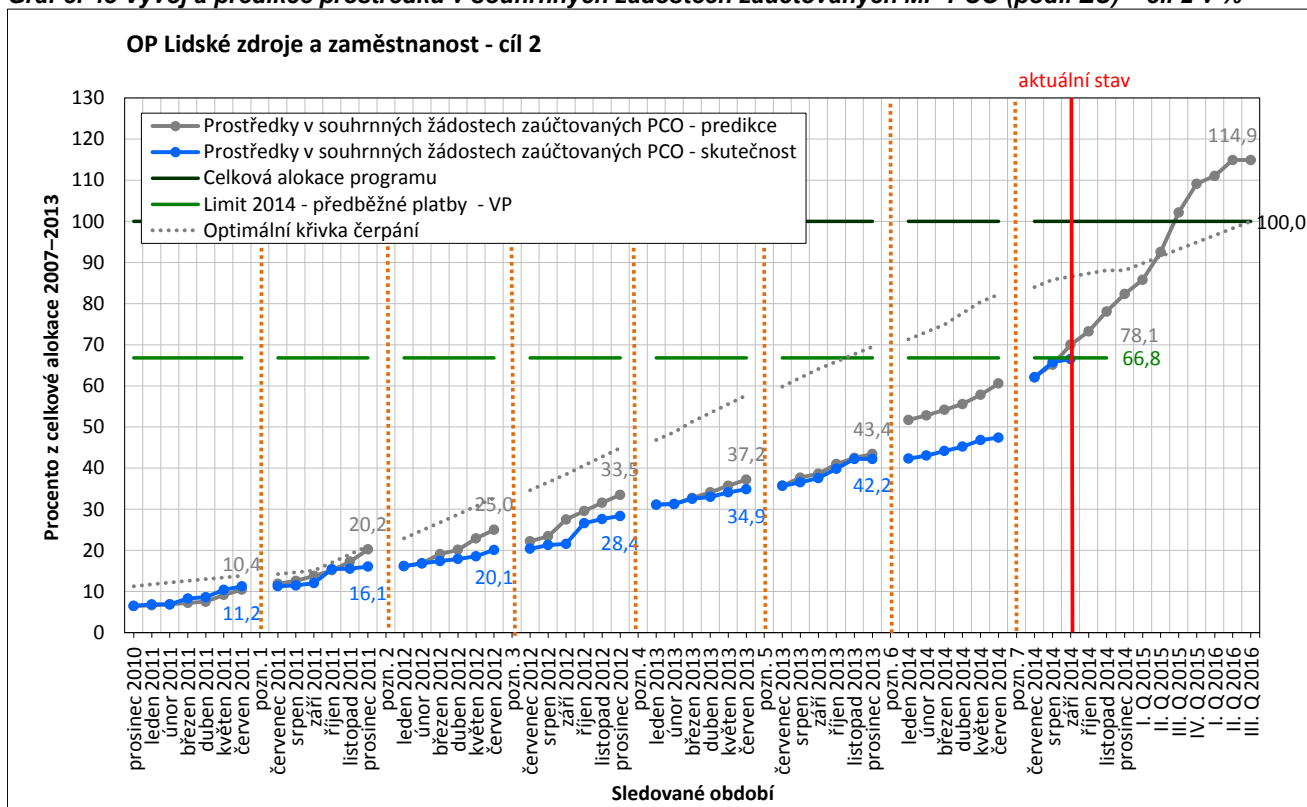
Na konci programového období řídicí orgán nepředpokládá nedočerpání finančních prostředků. Vyčerpání celé alokace programu se však bude odvíjet od úspěšnosti realizace všech projektů.

Graf č. 44 Vývoj a predikce prostředků v souhrnných žádostech zaúčtovaných MF-PCO (podíl EU) – cíl 1 v %



Zdroj: MSC2007 – 3. 10. 2014, řídicí orgán OP LZZ

Graf č. 45 Vývoj a predikce prostředků v souhrnných žádostech záúčtovaných MF-PCO (podíl EU) – cíl 2 v %



Zdroj: MSC2007 – 3. 10. 2014, řídicí orgán OP LZZ

Z pohledu MMR-NOK aktuálně ohrožují řádné čerpání programu především tato rizika:

- významné odchylky při plnění predikcí čerpání z porovnání plánů se skutečností čerpání, které mohou vést k nevyčerpání prostředků v roce 2014.

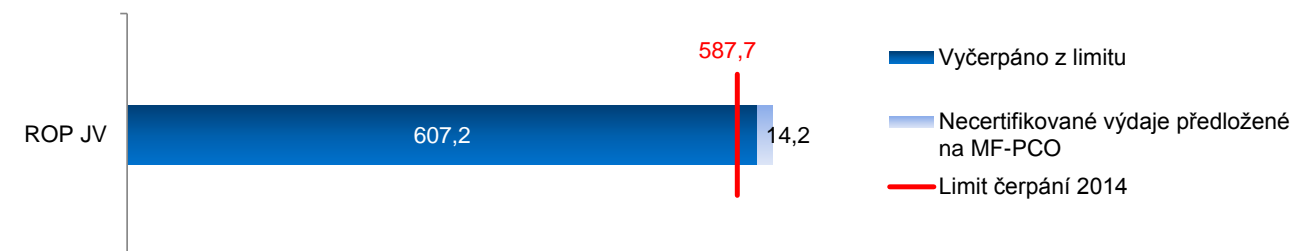
Zhodnocení dopadu krizového plánu

Řídicí orgán v krizovém plánu navrhl opatření, která byla zaměřena především na řízení a dočerpání alokace programu. Důležitým opatřením byla **aplikace finanční opravy v Prioritní ose 4**, jejíž uhrazení umožnilo znovu obnovení certifikace ze strany MF-PCO v dané ose. Dlouhodobě nízké čerpání Prioritní osy 4, které bylo i příčinou automatického zrušení části závazku v cíli 2 v roce 2014, je ke splnění pravidla n+2 v roce 2014 a k dočerpání alokace programu stále nutné kompenzovat čerpáním v ostatních prioritních osách a v roce 2015 bude provedena i odpovídající revize programu. Protože predikce pro rok 2014 odpovídají jen velmi těsně limitu čerpání (v cíli 1 prakticky bez rezervy, v cíli 2 existuje nízká rezerva) a v některých měsících se je nedařilo zcela plnit, přijímal řídicí orgán další opatření k navýšení čerpání. Aktuální odhady řídicího orgánu potvrzují únorové predikce, tj. že **limit čerpání by měl být v letošním roce splněn pro oba cíle. Klíčová opatření krizového plánu byla splněna a přispěla ke snížení rizika včasného nevyčerpání evropských prostředků v roce 2014.**

Regionální operační program Jihovýchod (ROP JV)

Od začátku roku 2007 do 3. října 2014 bylo s příjemci uzavřeno 872 Smluv o poskytnutí dotace ve výši 20,9 mld. Kč, což představuje 111,0 % z celkové částky určené na dále ROP JV. Prozatím bylo příjemcům proplaceno 12,9 mld. Kč, což je 68,5 % alokace ROP JV.

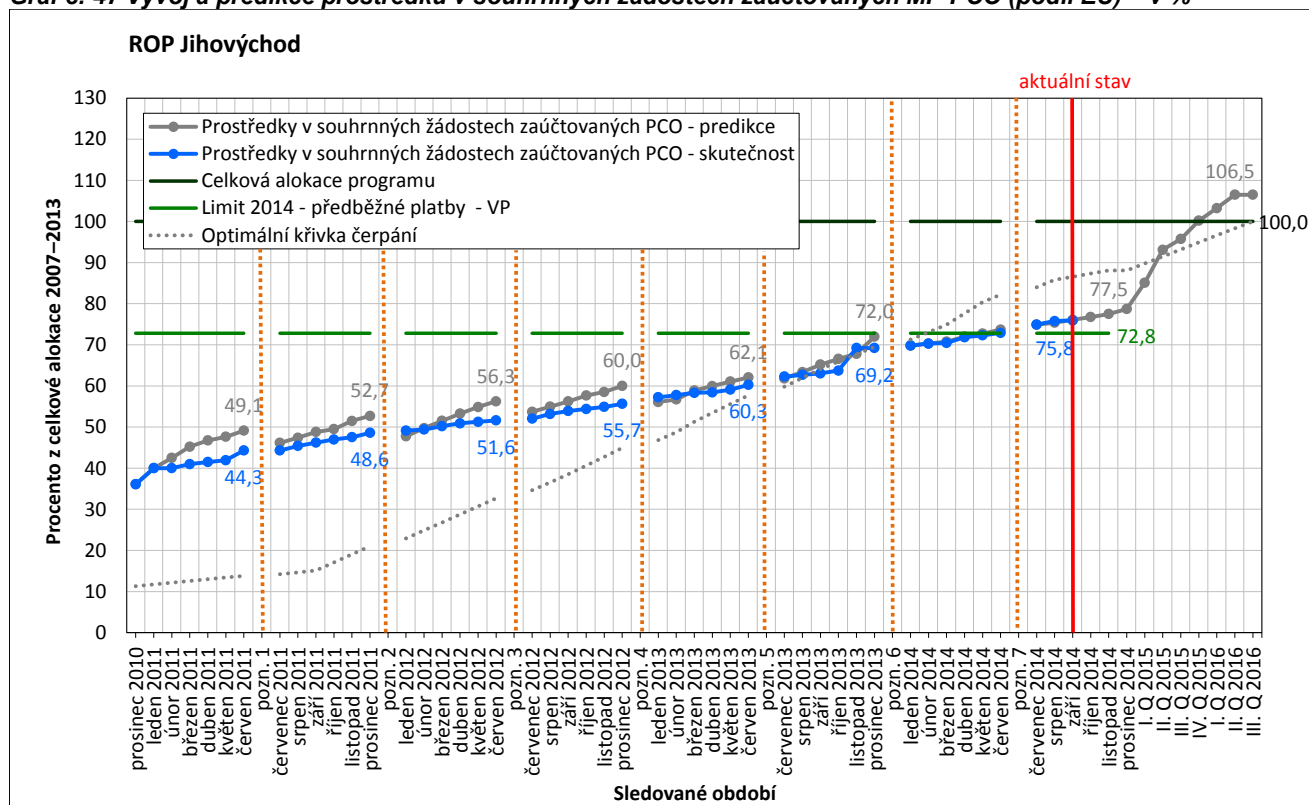
Graf č. 46 Vyčerpáno z limitu 2014 (mil. EUR, příspěvek Společenství)



Zdroj: MSC2007 – stav k 30. 9. 2014

ROP JV je realizován z ERDF. **Aktuálně je limit čerpání v roce 2014 splněn a ani na konci programového období 2007–2013 by nemělo dojít k ohrožení nedočerpání alokace tohoto programu.** Vyčerpání všech finančních prostředků však závisí na úspěšné realizaci všech projektů.

Graf č. 47 Vývoj a predikce prostředků v souhrnných žádostech zaúčtovaných MF-PCO (podíl EU) – v %



Zdroj: MSC2007 – 3. 10. 2014, řídicí orgán ROP JV

Z pohledu MMR-NOK aktuálně ohrožují řádné čerpání programu především tato rizika:

- **prodlužování harmonogramu realizace projektů a zpoždění v předkládání žádostí o platbu.**

Zhodnocení dopadu krizového plánu

Podle predikcí řídicího orgánu z 5. února 2014 by ROP JV neměl v roce 2014 přijít o finanční prostředky. Zejména opatření přijatá v souvislosti s nerovnoměrným harmonogramem realizace projektů lze považovat za zásadní. Pravidelné sledování plnění finančních plánů, vyhodnocování zpoždění předkládání žádostí o platbu a uzavírání smluv má za cíl snížit stupeň zatížení administrativní kapacity na konci roku 2015 a v prvním čtvrtletí 2016. V souvislosti s naplněním pravidla n+2 byla vytvořena dostatečná

rezerva nad limit pro rok 2014 a **dle aktualizovaného odhadu řídicího orgánu bude pravidlo n+2 pro rok 2014 splněno. Krizový plán tedy přispěl k naplnění původního plánu.**

Regionální operační program Severovýchod (ROP SV)

Od začátku roku 2007 do 3. října 2014 bylo s příjemci uzavřeno 670 Smluv o poskytnutí dotace ve výši 16,2 mld. Kč, což představuje 92,9 % z celkové částky určené ROP SV. Prozatím bylo příjemcům proplaceno 13,0 mld. Kč, což činí 74,6 % alokace ROP SV.

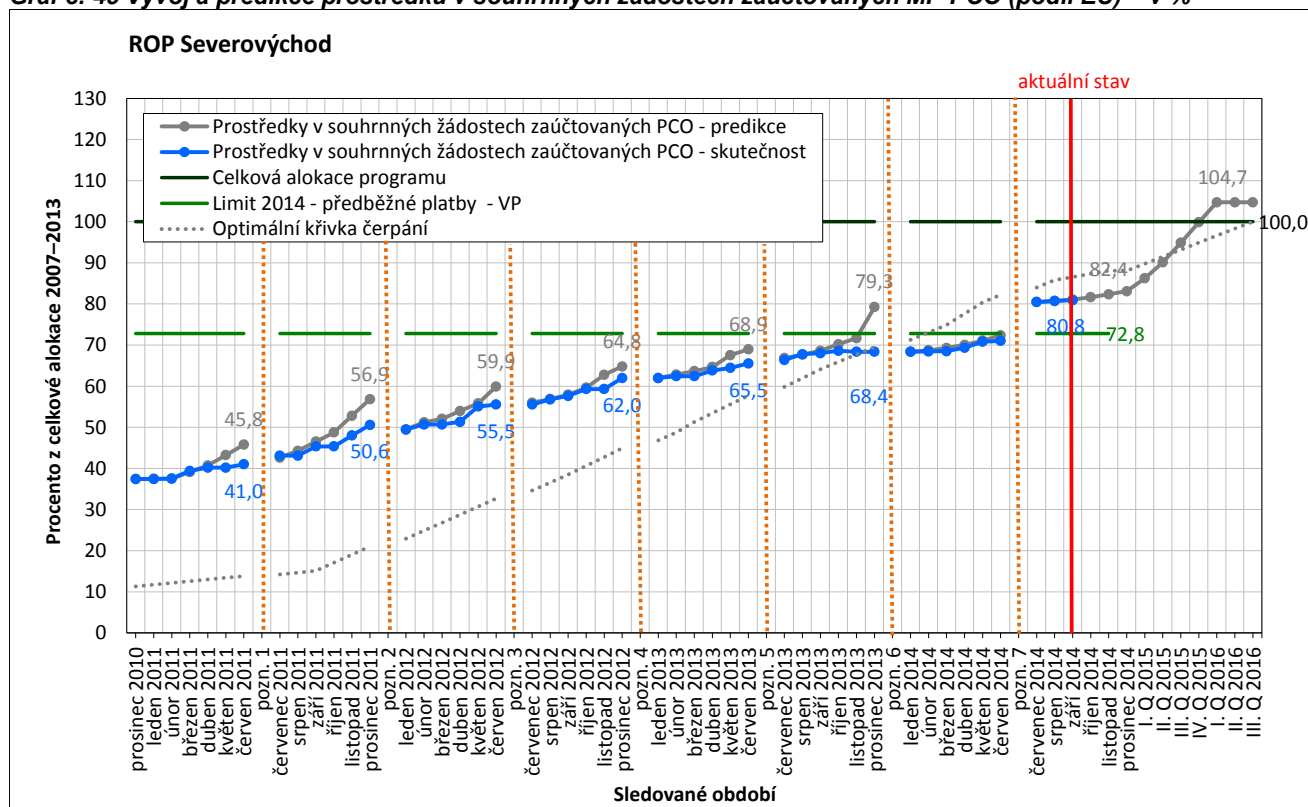
Graf č. 48 Vyčerpáno z limitu 2014 (mil. EUR, příspěvek Společenství)



Zdroj: MSC2007 – stav k 30. 9. 2014

ROP SV je realizován z ERDF. **Predikce ukazují, že ROP SV by neměl v roce 2014 ani na konci programového období 2007–2013 přijít o finanční prostředky a limity by měly být bez problémů naplněny.** Vyčerpání všech finančních prostředků však závisí na úspěšné realizaci všech projektů.

Graf č. 49 Vývoj a predikce prostředků v souhrnných žádostech zaúčtovaných MF-PCO (podíl EU) – v %



Závěr

K 30. září 2014 bylo z limitu čerpání pro rok 2014 vyčerpáno za ČR celkem 85,6 %. Evropské komisi musí Ministerstvo financí letos zaslat další výdaje k proplacení ve výši zhruba 84,4 mld. Kč, aby došlo ke splnění tohoto limitu. Pokud řídicí orgány usilují o certifikaci co největšího objemu výdajů v závěru letošního roku, musí předložit Ministerstvu financí kvalitní a bezchybné podklady, a to v nejzazším termínu do 5. prosince 2014.

Z informací řídicích orgánů a analýz MMR-NOK již nyní víme, že se nepodaří včas vyčerpat prostředky u všech programů. **Do skupiny programů / řídicích orgánů, které o část své alokace přijdou, patří: OP Životní prostředí (Ministerstvo životního prostředí); OP Výzkum a vývoj pro inovace (Ministerstvo školství, mládeže a tělovýchovy); Integrovaný operační program a OP Technická pomoc (Ministerstvo pro místní rozvoj); ROP Severozápad (Regionální rada regionu soudržnosti Severozápad) a OP Praha Adaptabilita (Hlavní město Praha).**

Cílem tohoto roku s odkazem na únorový materiál, který schválila vláda ČR usnesením č. 144/2014, bylo prostřednictvím krizových plánů snížit únorový odhad nevyčerpání prostředků (ze strany řídicích orgánů bylo predikováno nevyčerpání ve výši 21,6 mld. Kč, odhady MMR-NOK byly o něco vyšší, a to 24,6 mld. Kč). To se zčásti podařilo a některé řídicí orgány své odhady snížily. Aktuálně je souhrnně za ČR ze strany řídicích orgánů odhadováno nevyčerpání pro rok 2014 na 19,5 mld. Kč. MMR-NOK však oproti predikcím řídicích orgánů vidí riziko možné vyšší míry nevyčerpání, a to až 23,1 mld. Kč.

Do konce roku 2014 nezbývá mnoho času, ale je možné provést ještě poslední **kroky ze strany řídicích orgánů, které mohou snížit odhady nevyčerpání.** Jde o následující opatření:

- průběžně komunikovat s Ministerstvem financí o termínech a podkladech pro certifikaci výdajů v roce 2014,
- včas informovat Ministerstvo financí o případných zpožděních,
- zasílat Ministerstvu financí bezchybné podklady, aby nebyly nutné dodatečné a časově náročné opravy,
- pokračovat v opatřeních na projektové úrovni a intenzivně komunikovat s příjemci, aby se dařilo předkládat co nejvíce výdajů v žádostech o platbu,
- mít připraveny administrativní kapacity na nápor činností souvisejících s administrací žádostí o platbu a souhrnných žádostí v závěru,
- připravit kvalitní podklady a vést profesionální vyjednávání s EK (např. příprava a předložení velkých projektů),
- připravit včas kvalitní podklady pro MMR-NOK pro aplikaci článku 95 Obecného nařízení.