

**Příloha D – Analýza konstrukce výpočtu důchodu a její
citlivost na změny jednotlivých parametrů**

Obsah:

I.	Analýza konstrukce výpočtu důchodů	3
I.1.	Posílení zásluhovosti důchodového systému – pohyb v současném rozpočtovém rámci.	5
I.2.	Citlivostní analýza.....	8
I.3.	Plnění mezinárodních úmluv.....	8
II.	Příloha –výsledky.....	10
II.1.	Výpočty současný stav	10
II.2.	Výpočty pro přístup I.1.A.	12
II.3.	Výpočty pro přístup I.1.B.....	14
II.4.	Výpočty pro přístup I.1.C.....	16
II.5.	Detailní srovnání jednotlivých přístupů	18

I. Analýza konstrukce výpočtu důchodů

Dopady změn konstrukce výpočtu důchodů se projevují nejen na absolutní výši nově přiznávaných důchodů, ale také na okruhu osob, kterých se tato změna dotkne. Jejich finální podoba závisí především na těchto faktorech:

1. Základní výměře
2. Zápočtovém procentu do jednotlivých redukčních hranic
3. Zápočtovém procentu za dobu pojištění

Následující text se zabývá krajními situacemi, kdy byl vždy změněn pouze jeden daný parametr a ostatní parametry byly nastaveny tak, aby celková bilance systému zůstala zachována v současné výši. To zaručilo dosažení nezkrivených výsledků v rámci citlivostní analýzy.

Pro objektivní hodnocení dopadů jednotlivých přístupů byly použity především ukazatele poměrové. Jejich porovnání poskytuje věrohodnější obraz důsledků změn než porovnání ukazatelů absolutních.

Příjemci důchodů byli rozděleni do decilových intervalů*, podle výše osobního vyměřovacího základu tak, aby oblasti působení navrhovaných změn byly jasně a strukturovaně definovány. Následně bylo provedeno porovnání níže zmíněných ukazatelů v jednotlivých decilech.

Podrobný popis decilů je uveden v následující tabulce.

Tabulka 1: Podrobný popis decilů

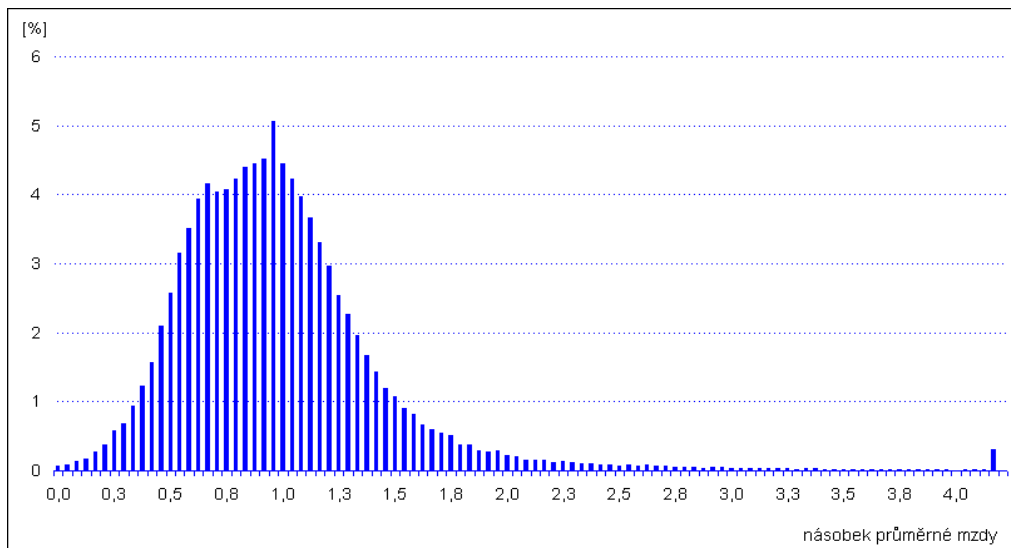
	Decilové rozpětí osobního vyměřovacího základu v Kč	Průměrný osobní vyměřovací základ v Kč
1. decil	1 - 12 700	9 558
2. decil	12 701 - 15 700	14 292
3. decil	15 701 - 18 100	16 895
4. decil	18 101 - 20 500	19 322
5. decil	20 501 - 22 700	21 609
6. decil	22 701 - 24 800	23 729
7. decil	24 801 - 27 300	26 007
8. decil	27 301 - 30 400	28 755
9. decil	30 401 - 36 100	32 839
10. decil	36 101 a víc	48 994

Z tabulky je patrné, že rozpětí prvního i posledního decilu je daleko větší než rozpětí decilů ostatních. Navíc příjmy lidí v posledním decilu nejsou zhora omezené. Proto mohou být některé závěry, provedené na základě průměrné mzdy v daném decilu, zavádějící (např. průměrný nově přiznaný důchod). Dalším zavádějícím prvkem je i fakt, že rozložení lidí podle výše příjmů v krajních decilech je velice vychýlené. V prvním decilu lze pozorovat negativní šikmost rozdělení, naopak v posledním decilu převažuje šikmost pozitivní.

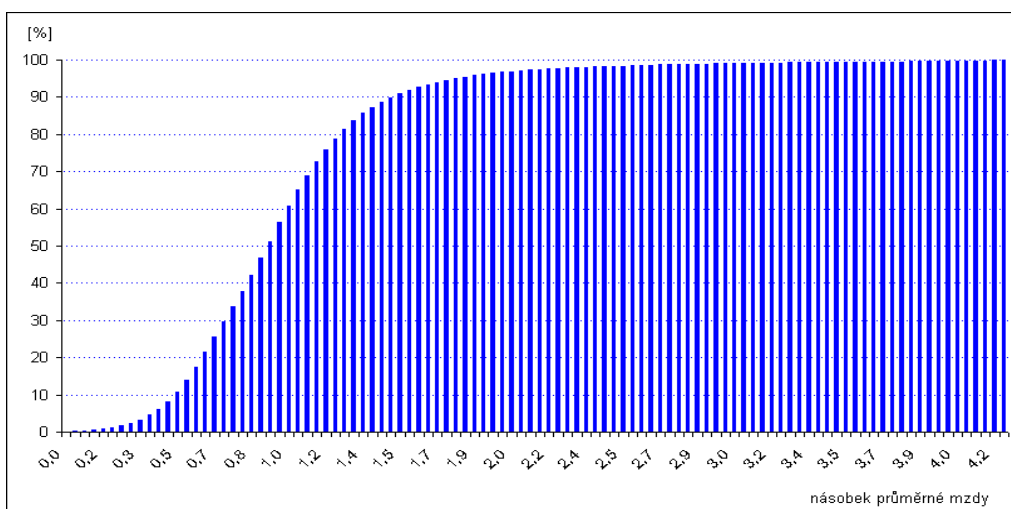
* Decilový interval = interval, který získáme rozdělením souboru na 10 stejně početných částí (v každém uvedeném intervalu leží stejný počet příjemců)

Neméně významnou charakteristikou, z hlediska hodnocení dopadů, je mediánový** („prostřední“) příjemce důchodu. Porovnání ukazatelů prvního a posledního decilu s ukazateli mediánového příjemce by mělo odhalit případnou asymetrii (šikmost, špičatost) v rozložení souboru nově přiznaných důchodů.

Graf 1 – Relativní rozdělení osob podle výše osobního vyměřovacího základu



Graf 2 – Kumulativní rozdělení osob podle výše osobního vyměřovacího základu v procentech



Posledním důležitým ukazatelem, především pro posouzení dopadů na skupinu lidí s nejnižšími důchody, je podíl osob s důchodem nižším než 25 % průměrné mzdy na celkovém počtu důchodců. Obdobná hranice byla používána při práci výkonného („Bezděkova“) týmu v roce 2005 pro posouzení nedostatečnosti příjmů. Výše důchodů, kterou pobírá tato skupina osob je velmi nízká, a je proto velice pravděpodobné, že stát bude muset tuto skupinu dotovat jinými formami podpory.

** Medián = prvek, který rozděluje vzestupně seřazený soubor (v tomto případě podle příjmu a doby pojištění) na dvě stejně početné části (zaujímá pozici přesně uprostřed takto seřazeného souboru)

Procento lidí v dané skupině by mělo být udrženo na nízké úrovni. Sledovanými indikátory pro posouzení míry posílení ekvivalence a zachování solidarity jsou:

- náhradový poměr - poměr mezi průměrnou výší důchodu a průměrným osobním vyměřovacím základem (pro jednotlivé decily)
- poměr mezi výší průměrného důchodu v prvním a posledním decilu
- poměr mezi výší průměrného důchodu v prvním/posledním decilu a výší důchodu mediánového příjemce
- podíl osob s důchodem nižším než 25 % průměrné mzdy

I.1. Posílení zásluhovosti důchodového systému – pohyb v současném rozpočtovém rámci

V této souvislosti lze definovat základní tři možné přístupy k řešení:

- I.1.A. snížení zápočtu do první redukční hranice
- I.1.B. snížení zápočtového procenta za každý rok pojištění
- I.1.C. zrušení základní výměry při současném zvýšení zápočtového procenta za dobu pojištění

V konkrétním návrhu řešení je možné výše uvedené přístupy kombinovat.

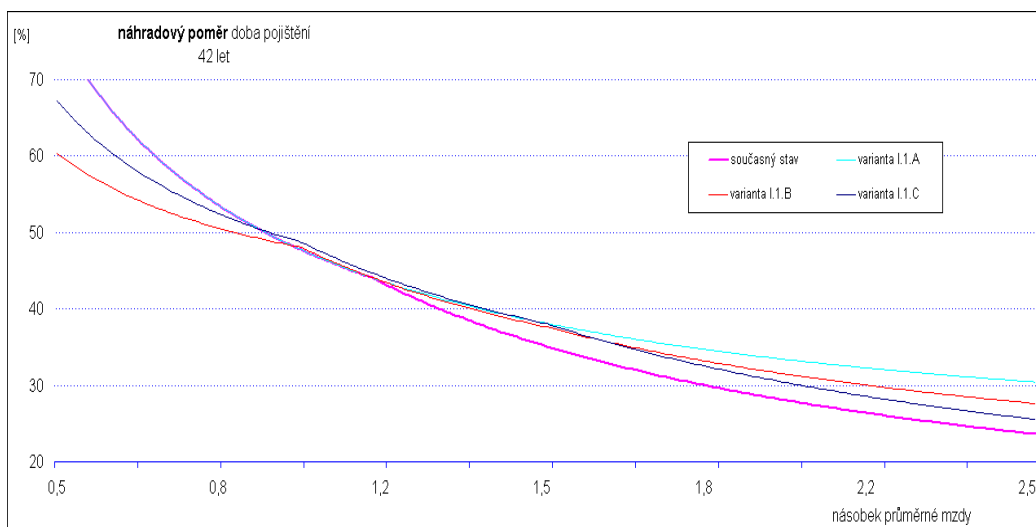
Tabulka 2: Nastavení jednotlivých přístupů

Přístup	Současný stav	I.1.A	I.1.B	I.1.C
Základní výměra	2170 (9 %)	9 % (2 170)	9 % (2 170)	0
Zápočet za každý rok pojištění	1,5 %	1,5 %	1,0 %	1,6 %
1. Redukční hranice*	10 500 (44 %)	50 %	50 %	50 %
2. Redukční hranice*	27 000 (114%)	100 %	100 %	100 %
3. Redukční hranice*	-----	150 %	150 %	150 %
4. Redukční hranice*	-----	250 %	250 %	250 %
Zápočet do 1. redukční hranice	100 %	65 %	100 %	100 %
Zápočet do 2. redukční hranice	30 %	60 %	85 %	45 %
Zápočet do 3. redukční hranice	10 %	25 %	40 %	25 %
Zápočet do 4. redukční hranice		20 %	30 %	10 %
Zápočet nad 4. redukční hranici		0 %	0 %	0 %

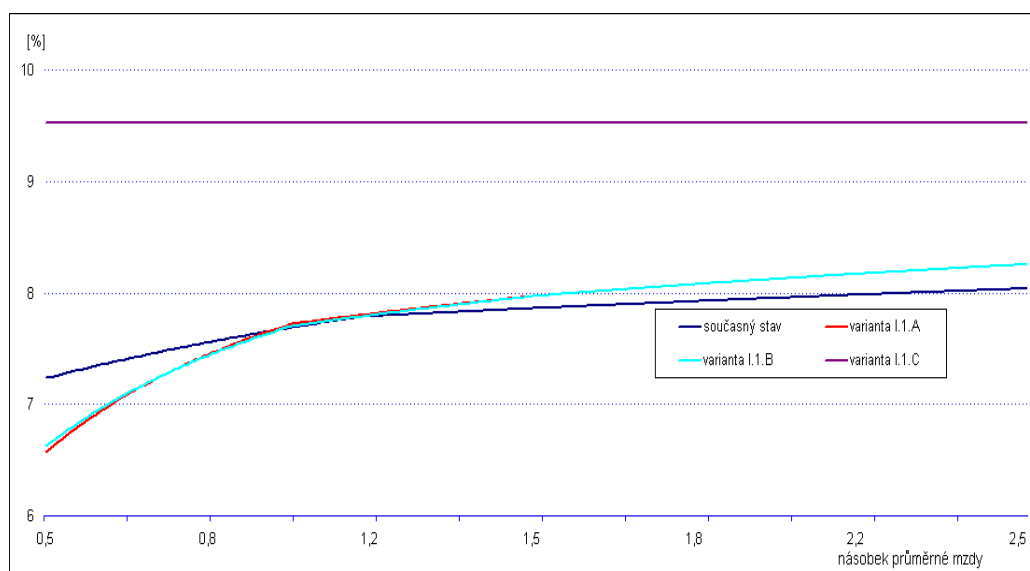
* u redukčních hranic a základní výměry se procenta vztahují k průměrné mzdě (zaokrouhloeno na celá procenta)

Na *Graf 3* je znázorněn průběh náhradového poměru v závislosti na výši příjmů a zvoleném přístupu řešení pro jedince s dobou pojištění 42 let.

Graf 3: Náhradový poměr podle výše mzdy pro 42 let pojištění



Graf 4: Porovnání přístupů při prodloužení doby pojištění ze 42 na 46 let z hlediska přírůstku náhradového poměru



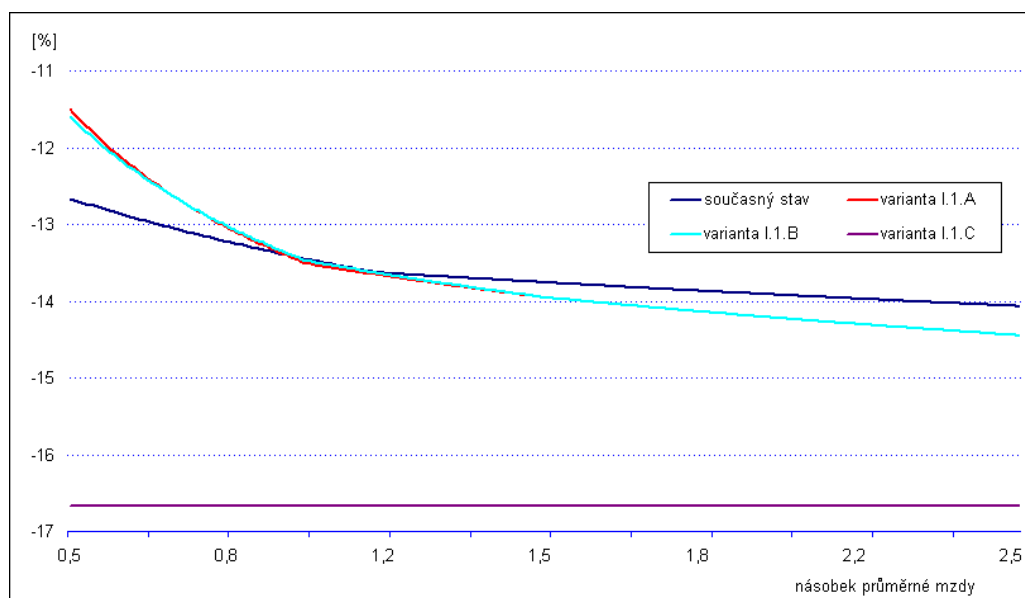
Z předchozího grafu je patrné, že nejsilnější vazba na dobu pojištění je u přístupu I.1.C., u které je zrušena základní výměra. Výše důchodu, a tím i náhradového poměru závisí pouze na procentní výměře, jejíž vazba na dobu pojištění je čistě lineární. To vede ke konstantnímu tempu růstu v závislosti na délce pojištění. U ostatních přístupů je dynamika růstu při prodloužení doby pojištění závislá na poměru mezi základní a procentní výměrou. Čím vyšší podíl základní výměry na celkové výši důchodu, tím nižší tempo růstu náhradového poměru a naopak. U nízkopříjmových jedinců má základní výměra větší podíl na celkové výši důchodu a tudíž je zde tempo růstu nejnižší. U vysokopříjmových má větší váhu výše procentní výměry, proto je i tempo růstu náhradového poměru v závislosti na délce pojištění vyšší.

Změna náhradového poměru v závislosti na změně doby pojištění úzce souvisí s motivací k účasti na pojištění. Platí, že čím větší změna náhradového poměru, tím

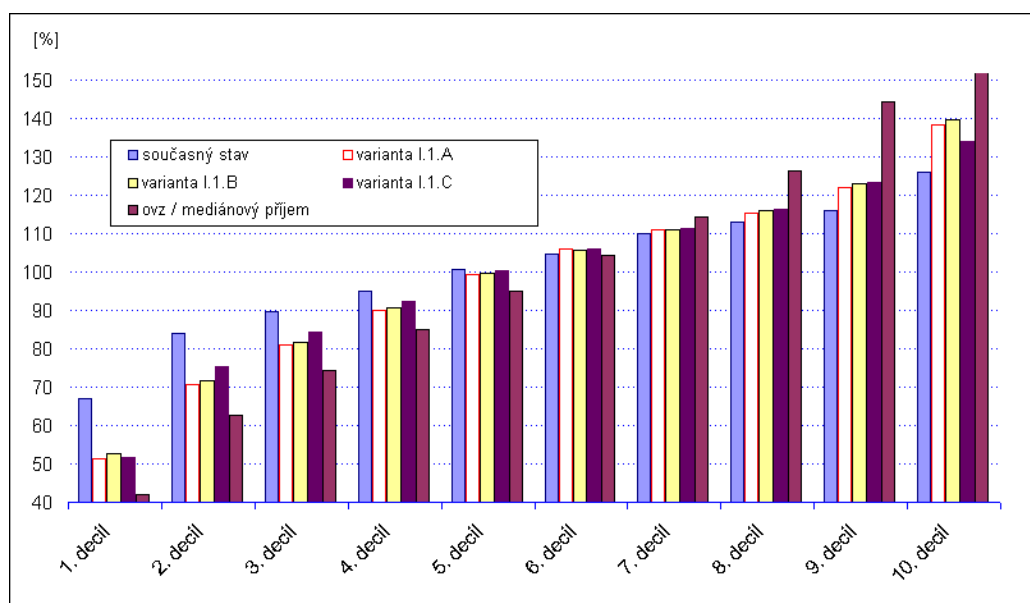
vyšší motivace a naopak. Nejvyšší je pak motivace účastníků v přístupu I.1.C., která je stejná pro všechny příjmové skupiny.

Při zkracování doby pojištění bude síla efektu v jednotlivých přístupech stejná jako u prodloužení doby pojištění, avšak opačným směrem (bude docházet ke snížení náhradového poměru).

Graf 5: Porovnání přístupů při zkrácení doby pojištění ze 42 na 35 let z hlediska poklesu náhradového poměru



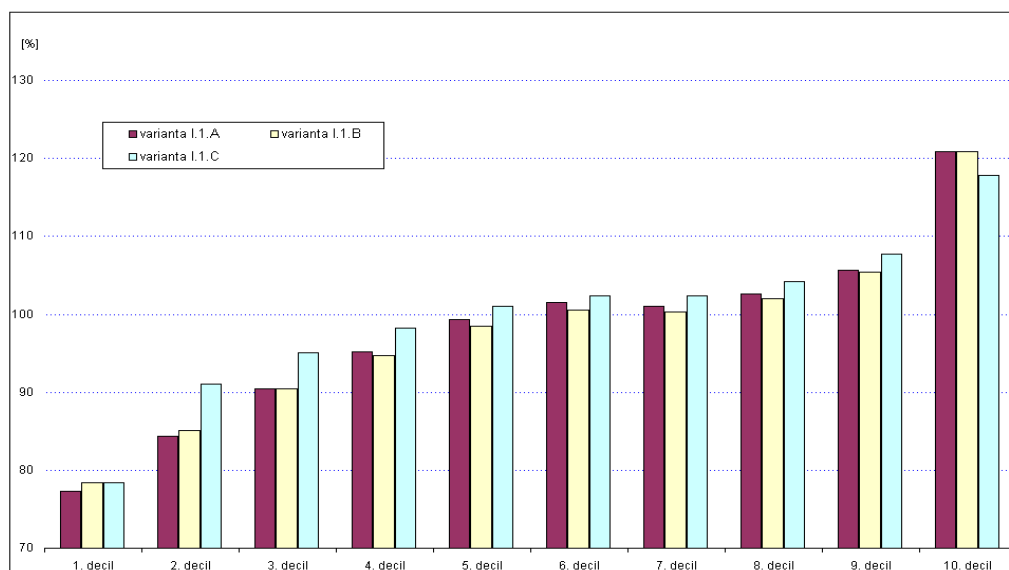
Graf 6: Poměr průměrného důchodu v daném decilu k mediánovému důchodu



Na předchozím grafu (Graf 6) je dobře viditelný efekt posílení ekvivalence v jednotlivých přístupech, kdy v nižších decilech dochází k poklesu poměru mezi průměrným důchodem v daném decilu a důchodem mediánového příjemce. Naproti tomu u vyšších decilů dochází k růstu tohoto poměru. Následující graf (Graf 7) pak

ukazuje relaci náhradového poměru v daném přístupu vůči současnému stavu, kde hodnota 100 % vyjadřuje současnou výši náhradového poměru.

Graf 7: Relace náhradového poměru v daném přístupu vůči současnému stavu



I.2. Citlivostní analýza

Následující tabulka zobrazuje dopad změn jednotlivých parametrů na nákladovost důchodového systému.

Tabulka 3: Citlivostní analýza

Parametr	Změna	Změna nákladovosti
základní výměra	+/- 1 %	+/- 2,33 %
procento za každý rok pojištění	+/- 0,1 %	+/- 6,04 %
procento zápočtu do 1. redukční hranice	+/- 1 %	+/- 0,59 %
procento zápočtu do 2. redukční hranice	+/- 1 %	+/- 0,42 %
procento zápočtu do 3. redukční hranice	+/- 1 %	+/- 0,17 %
procento zápočtu do 4. redukční hranice	+/- 1 %	+/- 0,02 %

Výpočty ukazují, že závislost změny nákladovosti systému na změně libovolného parametru je lineární. Nebo-li kolikrát vzroste/klesne změna daného parametru, tolikrát vzroste/klesne změna nákladovosti systému.

I.3. Plnění mezinárodních úmluv

Tabulka 4: Plnění úmluvy Mezinárodní organizace práce č. 128, č. 102

	důchod v Kč	náhradový poměr
současný stav	8 583	47,9 %
přístup I.1.A	8 646	48,2 %
přístup I.1.B	8 568	47,8 %
přístup I.1.C	8 097	45,2 %

Úmluva Mezinárodní organizace práce č. 102 a Evropský zákoník sociálního zabezpečení požaduje náhradový poměr ve výši 40%. Úmluva Mezinárodní organizace práce č. 128 požaduje náhradový poměr ve výši 45%.

II. Příloha – výsledky

II.1. Výpočty současného stavu

Tabulka příloha 1: Základní nastavení

Základní výměra	2 170
Zápočet za každý rok pojištění	1,5 %
1. Redukční hranice	10 500
2. Redukční hranice	27 000
Zápočet do 1. redukční hranice	100 %
Zápočet do 2. redukční hranice	30 %
Zápočet nad 2. redukční hranici	10 %
Krácení předčasných důchodů	0,9 % (1,5 %)
Navýšení při přesluhování	1,5 %

Tabulka příloha 2: Výsledky

	Poměr nové k původní průměrné výši důchodu v daném decilu	Poměr průměrné výše důchodu v daném decilu k výši důchodu mediánového příjemce	Průměrná výše nově přiznaného důchodu v Kč
1. decil	100 %	67 %	7 421
2. decil	100 %	84 %	9 309
3. decil	100 %	90 %	9 966
4. decil	100 %	95 %	10 554
5. decil	100 %	101 %	11 165
6. decil	100 %	105 %	11 618
7. decil	100 %	110 %	12 226
8. decil	100 %	113 %	12 544
9. decil	100 %	116 %	12 868
10. decil	100 %	126 %	13 989
Poměr průměrné výše důchodu v prvním decilu k poslednímu decilu			53 %
Poměr průměrné výše důchodu v posledním decilu k prvnímu decilu			189 %
Podíl osob s důchodem nižším než 25% průměrné mzdy			1,95 %

Tabulka příloha 3: Výsledky

	Náhradový poměr	Poměr nového vůči původnímu náhradovému poměru	Poměr průměrné výše důchodu v daném decilu k výši důchodu mediánového příjemce
1. decil	78 %	100 %	67 %
2. decil	65 %	100 %	84 %
3. decil	59 %	100 %	90 %
4. decil	55 %	100 %	95 %
5. decil	52 %	100 %	101 %
6. decil	49 %	100 %	105 %
7. decil	47 %	100 %	110 %
8. decil	44 %	100 %	113 %
9. decil	39 %	100 %	116 %
10. decil	29 %	100 %	126 %

Tabulka příloha 4: Podrobný popis decilů

	Decilové rozpětí osobního vyměřovacího základu v Kč	Průměrný osobní vyměřovací základ v Kč
1. decil	1 - 12 700	9 558
2. decil	12 701 - 15 700	14 292
3. decil	15 701 - 18 100	16 895
4. decil	18 101 - 20 500	19 322
5. decil	20 501 - 22 700	21 609
6. decil	22 701 - 24 800	23 729
7. decil	24 801 - 27 300	26 007
8. decil	27 301 - 30 400	28 755
9. decil	30 401 - 36 100	32 839
10. decil	36 101 a víc	48 994

II.2. Výpočty pro přístup I.1.A.

Tabulka příloha 5: Nastavení parametrů přístupu I.3.A.

Základní výměra	9 % průměrné mzdy (2 170)
Zápočet za každý rok pojištění	1,5 %
1. Redukční hranice	50 % průměrné mzdy
2. Redukční hranice	100 % průměrné mzdy
3. Redukční hranice	150 % průměrné mzdy
4. Redukční hranice	250 % průměrné mzdy
Zápočet do 1. redukční hranice	65 %
Zápočet do 2. redukční hranice	60 %
Zápočet do 3. redukční hranice	25 %
Zápočet do 4. redukční hranice	20 %
Zápočet nad 4. redukční hranici	0 %
Krácení předčasných důchodů	0,9 % (1,5 %)
Navýšení při přesluhování	1,5 %

Tabulka příloha 6: Výsledky po zohlednění změn na výdajové straně

	Poměr nové k původní průměrné výši důchodu v daném decilu	Poměr průměrné výše důchodu v daném decilu k výši důchodu mediánového příjemce	Průměrná výše nově přiznaného důchodu v Kč
1. decil	77 %	51 %	5 733
2. decil	84 %	71 %	7 856
3. decil	90 %	81 %	9 010
4. decil	95 %	90 %	10 041
5. decil	99 %	99 %	11 084
6. decil	102 %	106 %	11 796
7. decil	101 %	111 %	12 356
8. decil	103 %	115 %	12 866
9. decil	106 %	122 %	13 596
10. decil	110 %	138 %	15 421
Poměr průměrné výše důchodu v prvním decilu k poslednímu decilu			37 %
Poměr průměrné výše důchodu v posledním decilu k prvnímu decilu			269 %
Podíl osob s důchodem nižším než 25 % průměrné mzdy			4,77 %

Tabulka příloha 7: Výsledky po zohlednění změn na výdajové i příjmové straně

	Náhradový poměr	Poměr nového vůči původnímu náhradovému poměru	Poměr průměrné výše důchodu v daném decilu k výši důchodu mediánového příjemce
1. decil	60 %	77 %	51 %
2. decil	55 %	84 %	71 %
3. decil	53 %	90 %	81 %
4. decil	52 %	95 %	90 %
5. decil	51 %	99 %	99 %
6. decil	50 %	102 %	106 %
7. decil	48 %	101 %	111 %
8. decil	45 %	103 %	115 %
9. decil	41 %	106 %	122 %
10. decil	35 %	121 %	138 %

Výsledky:

Pro dosažení signifikantního nárůstu ekvivalence, při zachování výdajů v současné výši, by muselo být zápočtové procento do první redukční hranice sníženo na 65 %. Při všech vyšších hodnotách zápočtového procenta není možné udržet přiměřenou nákladovost systému.

Náhradový poměr v prvním decilu by klesl ze současných 78 % na 60 %. Naproti tomu v posledním decilu by vzrostl ze současných 29 % na 35 %. To odpovídá poklesu průměrné výše důchodů v prvním decilu o 23 % a nárůstu průměrné výše důchodů v posledním decilu o 10 %.

Poměr mezi výší průměrného důchodu v posledním a prvním decilu by byl necelých 270 %, což ještě zdaleka nedosahuje poměru průměrných příjmů v obou skupinách, který činí zhruba 500 %. Avšak oproti současnému stavu by se jednalo o 80% nárůst.

Poměr průměrné výše důchodu v prvním decilu k výši důchodu mediánového příjemce je 51 %, naproti tomu v posledním decilu je 138 %. To poukazuje na mírnou pozitivní šikmost v rozložení souboru nově přiznaných důchodů.

Podíl jedinců s důchody nižšími než 25 % průměrné mzdy by tvořil 4,77 %.

Je patrné, že i přes razantní snížení by si systém zachoval značnou míru solidarity.

Zde je nutné poskytnout vysvětlení značného nepoměru mezi absolutní mírou poklesu důchodů v prvním decilu (23 %) a nárůstu důchodů v posledním decilu (10 %). Například, pokud by měl být nedostatek prostředků na zvýšení důchodů v posledním decilu hrazen výhradně z poklesu důchodů v prvním decilu, pak pro zvýšení průměrné výše důchodu v posledním decilu o 1 % je nutné snížit průměrnou výši důchodů v prvním decilu o více než 2 %. Tento nepoměr vzniká rozdílnou výší průměrných důchodů v daných decilech, a tudíž dopad na jedince s nižším důchodem bude v relativním vyjádření vyšší.

II.3. Výpočty pro přístup I.1.B.

Tabulka příloha 8: Nastavení parametrů přístupu I.3.B.

Základní výměra	9 % průměrné mzdy (2 170)
Zápočet za každý rok pojištění	1,0 %
1. Redukční hranice	50 % průměrné mzdy
2. Redukční hranice	100 % průměrné mzdy
3. Redukční hranice	150 % průměrné mzdy
4. Redukční hranice	250 % průměrné mzdy
Zápočet do 1. redukční hranice	100 %
Zápočet do 2. redukční hranice	85 %
Zápočet do 3. redukční hranice	40 %
Zápočet do 4. redukční hranice	30 %
Zápočet nad 4. redukční hranici	0 %
Krácení předčasných důchodů	0,6 % (1,0 %)
Navýšení při přesluhování	1,0 %

Tabulka příloha 9: Výsledky po zohlednění změn na výdajové straně

	Poměr nové k původní průměrné výši důchodu v daném decilu	Poměr průměrné výše důchodu v daném decilu k výši důchodu mediánového příjemce	Průměrná výše nově přiznaného důchodu v Kč
1. decil	78 %	53 %	5 821
2. decil	85 %	72 %	7 920
3. decil	90 %	82 %	9 017
4. decil	95 %	91 %	9 997
5. decil	98 %	100 %	10 989
6. decil	101 %	106 %	11 677
7. decil	100 %	111 %	12 258
8. decil	102 %	116 %	12 798
9. decil	105 %	123 %	13 572
10. decil	110 %	140 %	15 421
Poměr průměrné výše důchodu v prvním decilu k poslednímu decilu			38 %
Poměr průměrné výše důchodu v posledním decilu k prvnímu decilu			265 %
Podíl osob s důchodem nižším než 25 % průměrné mzdy			4,51 %

Tabulka příloha 10: Výsledky po zohlednění změn na výdajové i příjmové straně

	Náhradový poměr	Poměr nového vůči původnímu náhradovému poměru	Poměr průměrné výše důchodu v daném decilu k výši důchodu mediánového příjemce
1. decil	61 %	78 %	53 %
2. decil	55 %	85 %	72 %
3. decil	53 %	90 %	82 %
4. decil	52 %	95 %	91 %
5. decil	51 %	98 %	100 %
6. decil	49 %	101 %	106 %
7. decil	47 %	100 %	111 %
8. decil	45 %	102 %	116 %
9. decil	41 %	105 %	123 %
10. decil	35 %	121 %	140 %

Výsledky:

Při zachování výdajů v současné výši by muselo být zápočtové procento za každý rok pojištění sníženo na 1 % výpočtového základu, tak aby byl patrný nárůst ekvivalence systému.

O výši zápočtového procenta za stanovenou dobu přesluhování lze dále diskutovat, nelze vyloučit její ponechání na současné hodnotě 1,5 % výpočtového základu, čímž by byla zachována míra motivace setrvání na trhu práce i po nabytí nároku na důchod.

Náhradový poměr v prvním decilu by klesl ze současných 78 % na 61 %. Naproti tomu v posledním decilu by vzrostl ze současných 29 % na 35 %. To odpovídá poklesu průměrné výše důchodů v prvním decilu o 22 % a nárůstu průměrné výše důchodů v posledním decilu o 10 %.

Poměr mezi výší průměrného důchodu v posledním a prvním decilu by byl zhruba 265 %, což ještě zdaleka nedosahuje poměru průměrných příjmů v obou skupinách, který činí zhruba 500 %. Avšak oproti současnému stavu by se jednalo o 76% nárůst. Pro dosažení rovnováhy mezi ekvivalencí a solidaritou bylo nutné významně zvýšit zápočtové procento do 2. redukční hranice.

Poměr průměrné výše důchodu v prvním decilu k výši důchodu mediánového příjemce bude 53 %, naproti tomu v posledním decilu bude 140 %.

Podíl jedinců s důchody nižšími než 25 % průměrné mzdy by tvořil 4,51 %.

II.4. Výpočty pro přístup I.1.C.

Tabulka příloha 11: Nastavení parametrů přístupu VI.3.C.

Základní výměra	0
Zápočet za každý rok pojištění	1,6 %
1. Redukční hranice	50 % průměrné mzdy
2. Redukční hranice	100 % průměrné mzdy
3. Redukční hranice	150 % průměrné mzdy
4. Redukční hranice	250 % průměrné mzdy
Zápočet do 1. redukční hranice	100 %
Zápočet do 2. redukční hranice	45 %
Zápočet do 3. redukční hranice	25 %
Zápočet do 4. redukční hranice	10 %
Zápočet nad 4. redukční hranici	0 %
Krácení předčasných důchodů	0,8 % (1,3 %)
Navýšení při přesluhování	1,3 %

Tabulka příloha 12: Výsledky po zohlednění změn na výdajové straně

	Poměr nové k původní průměrné výši důchodu v daném decilu	Poměr průměrné výše důchodu v daném decilu k výši důchodu mediánového příjemce	Průměrná výše nově přiznaného důchodu v Kč
1. decil	78 %	53 %	5 816
2. decil	91 %	78 %	8 477
3. decil	95 %	87 %	9 473
4. decil	98 %	95 %	10 364
5. decil	101 %	104 %	11 280
6. decil	102 %	109 %	11 899
7. decil	102 %	115 %	12 521
8. decil	104 %	120 %	13 075
9. decil	108 %	127 %	13 856
10. decil	108 %	138 %	15 039
Poměr průměrné výše důchodu v prvním decilu k poslednímu decilu			39 %
Poměr průměrné výše důchodu v posledním decilu k prvnímu decilu			259 %
Podíl osob s důchodem nižším než 25 % průměrné mzdy			4,44 %

Tabulka příloha 13: Výsledky po zohlednění změn na výdajové i příjmové straně

	Náhradový poměr	Poměr nového vůči původnímu náhradovému poměru	Poměr průměrné výše důchodu v daném decilu k výši důchodu mediánového příjemce
1. decil	61 %	78 %	53 %
2. decil	59 %	91 %	78 %
3. decil	56 %	95 %	87 %
4. decil	54 %	98 %	95 %
5. decil	52 %	101 %	104 %
6. decil	50 %	102 %	109 %
7. decil	48 %	102 %	115 %
8. decil	45 %	104 %	120 %
9. decil	42 %	108 %	127 %
10. decil	34 %	118 %	138 %

Výsledky:

Zápočtové procento za každý rok pojištění bylo stanoveno v takové výši, aby pokrylo snížení důchodů v důsledku zrušení základní výměry. V námi uvažovaném modelu jde o zvýšení z 1,5 % na 1,6 % výpočtového základu za každý rok pojištění.

Náhradový poměr v prvním decilu by v tomto přístupu klesl ze současných 78 % na 61 %. Naproti tomu v posledním decilu by vzrostl ze současných 29 % na 34 %. To odpovídá poklesu průměrné výše důchodů v prvním decilu o 22 % a nárůstu průměrné výše důchodů v posledním decilu o 8 %.

Poměr mezi výší průměrného důchodu v posledním a prvním decilu by byl 259 %. To ještě zdaleka nedosahuje poměru průměrných příjmů v obou skupinách, který činí zhruba 500 %. Avšak oproti současnému stavu by se jednalo o 70% nárůst.

Poměr průměrné výše důchodu v prvním decilu k výši důchodu mediánového příjemce bude 53 %, naproti tomu v posledním decilu bude 138 %.

Podíl jedinců s důchody nižšími než 25 % průměrné mzdy by tvořil 4,44 %.

II.5. Detailní srovnání jednotlivých přístupů

Srovnání je prováděno na reálných datech o nově přiznaných důchodech z roku 2009 poskytnutých ČSSZ.

Tabulka příloha 14: Srovnání průměrných dob pojištění podle OVZ

OVZ		% průměrné mzdy	průměrná doba pojištění	OVZ		% průměrné mzdy	průměrná doba pojištění
od	do			od	do		
1	1 000	4%	28,05	51 001	52 000	220%	44,29
1 001	2 000	8%	27,53	52 001	53 000	225%	44,43
2 001	3 000	13%	28,48	53 001	54 000	229%	44,11
3 001	4 000	17%	28,87	54 001	55 000	233%	44,46
4 001	5 000	21%	30,85	55 001	56 000	237%	44,34
5 001	6 000	25%	32,12	56 001	57 000	242%	44,53
6 001	7 000	30%	33,66	57 001	58 000	246%	44,40
7 001	8 000	34%	35,31	58 001	59 000	250%	44,05
8 001	9 000	38%	36,39	59 001	60 000	254%	43,99
9 001	10 000	42%	37,93	60 001	61 000	258%	44,70
10 001	11 000	47%	39,05	61 001	62 000	263%	44,32
11 001	12 000	51%	39,49	62 001	63 000	267%	44,12
12 001	13 000	55%	40,15	63 001	64 000	271%	44,28
13 001	14 000	59%	40,28	64 001	65 000	275%	44,65
14 001	15 000	64%	40,54	65 001	66 000	280%	44,77
15 001	16 000	68%	40,86	66 001	67 000	284%	44,52
16 001	17 000	72%	41,18	67 001	68 000	288%	44,89
17 001	18 000	76%	41,36	68 001	69 000	292%	44,63
18 001	19 000	81%	41,61	69 001	70 000	297%	44,45
19 001	20 000	85%	41,93	70 001	71 000	301%	44,29
20 001	21 000	89%	42,27	71 001	72 000	305%	45,14
21 001	22 000	93%	42,63	72 001	73 000	309%	44,10
22 001	23 000	97%	43,03	73 001	74 000	314%	44,78
23 001	24 000	102%	42,57	74 001	75 000	318%	44,51
24 001	25 000	106%	43,57	75 001	76 000	322%	44,47
25 001	26 000	110%	43,75	76 001	77 000	326%	45,09
26 001	27 000	114%	43,86	77 001	78 000	331%	44,21
27 001	28 000	119%	44,01	78 001	79 000	335%	44,22
28 001	29 000	123%	44,06	79 001	80 000	339%	44,72
29 001	30 000	127%	44,15	80 001	81 000	343%	43,92
30 001	31 000	131%	44,16	81 001	82 000	347%	44,16
31 001	32 000	136%	44,29	82 001	83 000	352%	45,27
32 001	33 000	140%	44,36	83 001	84 000	356%	44,18
33 001	34 000	144%	44,36	84 001	85 000	360%	44,63
34 001	35 000	148%	44,37	85 001	86 000	364%	43,89
35 001	36 000	153%	44,29	86 001	87 000	369%	45,06
36 001	37 000	157%	44,45	87 001	88 000	373%	43,92
37 001	38 000	161%	44,61	88 001	89 000	377%	43,97
38 001	39 000	165%	44,36	89 001	90 000	381%	44,86
39 001	40 000	170%	44,54	90 001	91 000	386%	44,73
40 001	41 000	174%	44,54	91 001	92 000	390%	44,61
41 001	42 000	178%	44,23	92 001	93 000	394%	44,24
42 001	43 000	182%	44,28	93 001	94 000	398%	44,15
43 001	44 000	186%	44,33	94 001	95 000	403%	44,86
44 001	45 000	191%	44,34	95 001	96 000	407%	45,35
45 001	46 000	195%	44,51	96 001	97 000	411%	44,22
46 001	47 000	199%	44,29	97 001	98 000	415%	44,57
47 001	48 000	203%	44,72	98 001	99 000	420%	44,25
48 001	49 000	208%	44,53	99 001	100 000	424%	45,29
49 001	50 000	212%	44,71	nad 100 000		0%	44,77
50 001	51 000	216%	44,70				

Tabulka příloha 15: Srovnání absolutních výší důchodů podle OVZ pro jednotlivé varianty

OVZ		% průměrné mzdy	% lidí s OVZ < nebo =	současný stav	I.1.A	I.1.B	I.1.C
od	do						
1	1 000	4 %	0,07 %	2 940	2 940	2 940	770
1 001	2 000	8 %	0,16 %	2 956	2 940	2 940	770
2 001	3 000	13 %	0,30 %	3 236	2 940	2 940	1 137
3 001	4 000	17 %	0,48 %	3 698	3 163	3 189	1 630
4 001	5 000	21 %	0,75 %	4 269	3 535	3 570	2 239
5 001	6 000	25 %	1,12 %	4 826	3 896	3 941	2 833
6 001	7 000	30 %	1,70 %	5 467	4 313	4 368	3 517
7 001	8 000	34 %	2,38 %	6 150	4 757	4 823	4 245
8 001	9 000	38 %	3,33 %	6 815	5 189	5 267	4 955
9 001	10 000	42 %	4,55 %	7 593	5 695	5 785	5 785
10 001	11 000	47 %	6,11 %	8 278	6 177	6 280	6 576
11 001	12 000	51 %	8,21 %	8 572	6 606	6 719	7 273
12 001	13 000	55 %	10,78 %	8 857	7 046	7 150	7 785
13 001	14 000	59 %	13,93 %	9 061	7 426	7 511	8 102
14 001	15 000	64 %	17,44 %	9 286	7 823	7 888	8 444
15 001	16 000	68 %	21,38 %	9 527	8 235	8 280	8 806
16 001	17 000	72 %	25,54 %	9 768	8 650	8 675	9 169
17 001	18 000	76 %	29,58 %	9 987	9 050	9 054	9 506
18 001	19 000	81 %	33,66 %	10 221	9 466	9 449	9 862
19 001	20 000	85 %	37,89 %	10 472	9 900	9 862	10 241
20 001	21 000	89 %	42,29 %	10 731	10 344	10 285	10 629
21 001	22 000	93 %	46,74 %	10 997	10 801	10 720	11 030
22 001	23 000	97 %	51,25 %	11 270	11 263	11 160	11 438
23 001	24 000	102 %	56,30 %	11 364	11 533	11 412	11 612
24 001	25 000	106 %	60,75 %	11 779	11 958	11 839	12 086
25 001	26 000	110 %	64,99 %	12 012	12 159	12 051	12 307
26 001	27 000	114 %	68,95 %	12 235	12 350	12 253	12 515
27 001	28 000	119 %	72,61 %	12 402	12 550	12 463	12 733
28 001	29 000	123 %	75,92 %	12 480	12 727	12 651	12 925
29 001	30 000	127 %	78,88 %	12 568	12 913	12 848	13 127
30 001	31 000	131 %	81,43 %	12 635	13 080	13 026	13 305
31 001	32 000	136 %	83,69 %	12 731	13 276	13 233	13 519
32 001	33 000	140 %	85,65 %	12 816	13 463	13 430	13 720
33 001	34 000	144 %	87,32 %	12 882	13 629	13 607	13 898
34 001	35 000	148 %	88,75 %	12 952	13 799	13 789	14 080
35 001	36 000	153 %	89,95 %	12 998	13 938	13 937	14 212
36 001	37 000	157 %	91,03 %	13 104	14 117	14 117	14 343
37 001	38 000	161 %	91,94 %	13 210	14 293	14 293	14 466
38 001	39 000	165 %	92,75 %	13 214	14 356	14 356	14 455
39 001	40 000	170 %	93,42 %	13 327	14 541	14 541	14 587
40 001	41 000	174 %	94,02 %	13 393	14 674	14 674	14 656
41 001	42 000	178 %	94,56 %	13 383	14 723	14 723	14 628
42 001	43 000	182 %	95,07 %	13 462	14 870	14 870	14 715
43 001	44 000	186 %	95,45 %	13 542	15 018	15 018	14 803
44 001	45 000	191 %	95,81 %	13 609	15 150	15 150	14 875
45 001	46 000	195 %	96,11 %	13 720	15 335	15 335	15 004
46 001	47 000	199 %	96,39 %	13 729	15 402	15 402	15 000
47 001	48 000	203 %	96,68 %	13 908	15 663	15 663	15 217
48 001	49 000	208 %	96,90 %	13 926	15 741	15 741	15 225
49 001	50 000	212 %	97,11 %	14 041	15 931	15 931	15 359

50 001	51 000	216 %	97,27 %	14 104	16 060	16 060	15 424
51 001	52 000	220 %	97,42 %	14 060	16 065	16 065	15 354
52 001	53 000	225 %	97,58 %	14 167	16 245	16 245	15 476
53 001	54 000	229 %	97,70 %	14 148	16 280	16 280	15 436
54 001	55 000	233 %	97,83 %	14 308	16 520	16 520	15 628
55 001	56 000	237 %	97,96 %	14 340	16 613	16 613	15 655
56 001	57 000	242 %	98,06 %	14 457	16 806	16 806	15 792
57 001	58 000	246 %	98,16 %	14 494	16 908	16 908	15 823
58 001	59 000	250 %	98,24 %	14 459	16 914	16 914	15 764
59 001	60 000	254 %	98,32 %	14 511	16 963	16 963	15 779
60 001	61 000	258 %	98,40 %	14 776	17 201	17 201	16 033
61 001	62 000	263 %	98,48 %	14 735	17 074	17 074	15 898
62 001	63 000	267 %	98,54 %	14 741	17 005	17 005	15 824
63 001	64 000	271 %	98,62 %	14 857	17 059	17 059	15 882
64 001	65 000	275 %	98,70 %	15 027	17 184	17 184	16 015
65 001	66 000	280 %	98,77 %	15 132	17 225	17 225	16 059
66 001	67 000	284 %	98,82 %	15 125	17 142	17 142	15 971
67 001	68 000	288 %	98,87 %	15 306	17 266	17 266	16 103
68 001	69 000	292 %	98,93 %	15 296	17 177	17 177	16 008
69 001	70 000	297 %	98,97 %	15 305	17 116	17 116	15 943
70 001	71 000	301 %	99,02 %	15 325	17 065	17 065	15 887
71 001	72 000	305 %	99,06 %	15 641	17 349	17 349	16 191
72 001	73 000	309 %	99,11 %	15 399	17 000	17 000	15 819
73 001	74 000	314 %	99,15 %	15 669	17 228	17 228	16 062
74 001	75 000	318 %	99,18 %	15 655	17 138	17 138	15 966
75 001	76 000	322 %	99,21 %	15 713	17 125	17 125	15 952
76 001	77 000	326 %	99,24 %	15 971	17 332	17 332	16 173
77 001	78 000	331 %	99,27 %	15 765	17 035	17 035	15 856
78 001	79 000	335 %	99,30 %	15 833	17 040	17 040	15 861
79 001	80 000	339 %	99,33 %	16 060	17 209	17 209	16 042
80 001	81 000	343 %	99,36 %	15 875	16 939	16 939	15 754
81 001	82 000	347 %	99,39 %	16 018	17 020	17 020	15 840
82 001	83 000	352 %	99,40 %	16 432	17 394	17 394	16 239
83 001	84 000	356 %	99,43 %	16 158	17 026	17 026	15 846
84 001	85 000	360 %	99,45 %	16 360	17 178	17 178	16 008
85 001	86 000	364 %	99,47 %	16 198	16 931	16 931	15 745
86 001	87 000	369 %	99,48 %	16 631	17 321	17 321	16 161
87 001	88 000	373 %	99,50 %	16 331	16 939	16 939	15 754
88 001	89 000	377 %	99,53 %	16 415	16 954	16 954	15 770
89 001	90 000	381 %	99,55 %	16 779	17 256	17 256	16 092
90 001	91 000	386 %	99,56 %	16 804	17 213	17 213	16 045
91 001	92 000	390 %	99,58 %	16 821	17 171	17 171	16 001
92 001	93 000	394 %	99,59 %	16 768	17 045	17 045	15 867
93 001	94 000	398 %	99,61 %	16 807	17 018	17 018	15 838
94 001	95 000	403 %	99,63 %	17 118	17 254	17 254	16 090
95 001	96 000	407 %	99,64 %	17 332	17 421	17 421	16 268
96 001	97 000	411 %	99,65 %	17 028	17 041	17 041	15 862
97 001	98 000	415 %	99,66 %	17 221	17 158	17 158	15 987
98 001	99 000	420 %	99,67 %	17 174	17 050	17 050	15 872
99 001	100 000	424 %	99,69 %	17 589	17 398	17 398	16 244
nad 100 000		-----	100,00%	17 450	17 224	17 224	16 058

Tabulka příloha 16: Srovnání náhradových poměrů pro jednotlivé varianty

OVZ		% průměrné mzdy	% lidí s OVZ < nebo =	současný stav	I.1.A	I.1.B	I.1.C
od	do						
1	1 000	4%	0,07%	294%	294%	294%	77%
1 001	2 000	8%	0,16%	148%	147%	147%	39%
2 001	3 000	13%	0,30%	108%	98%	98%	38%
3 001	4 000	17%	0,48%	92%	79%	80%	41%
4 001	5 000	21%	0,75%	85%	71%	71%	45%
5 001	6 000	25%	1,12%	80%	65%	66%	47%
6 001	7 000	30%	1,70%	78%	62%	62%	50%
7 001	8 000	34%	2,38%	77%	59%	60%	53%
8 001	9 000	38%	3,33%	76%	58%	59%	55%
9 001	10 000	42%	4,55%	76%	57%	58%	58%
10 001	11 000	47%	6,11%	75%	56%	57%	60%
11 001	12 000	51%	8,21%	71%	55%	56%	61%
12 001	13 000	55%	10,78%	68%	54%	55%	60%
13 001	14 000	59%	13,93%	65%	53%	54%	58%
14 001	15 000	64%	17,44%	62%	52%	53%	56%
15 001	16 000	68%	21,38%	60%	51%	52%	55%
16 001	17 000	72%	25,54%	57%	51%	51%	54%
17 001	18 000	76%	29,58%	55%	50%	50%	53%
18 001	19 000	81%	33,66%	54%	50%	50%	52%
19 001	20 000	85%	37,89%	52%	50%	49%	51%
20 001	21 000	89%	42,29%	51%	49%	49%	51%
21 001	22 000	93%	46,74%	50%	49%	49%	50%
22 001	23 000	97%	51,25%	49%	49%	49%	50%
23 001	24 000	102%	56,30%	47%	48%	48%	48%
24 001	25 000	106%	60,75%	47%	48%	47%	48%
25 001	26 000	110%	64,99%	46%	47%	46%	47%
26 001	27 000	114%	68,95%	45%	46%	45%	46%
27 001	28 000	119%	72,61%	44%	45%	45%	45%
28 001	29 000	123%	75,92%	43%	44%	44%	45%
29 001	30 000	127%	78,88%	42%	43%	43%	44%
30 001	31 000	131%	81,43%	41%	42%	42%	43%
31 001	32 000	136%	83,69%	40%	41%	41%	42%
32 001	33 000	140%	85,65%	39%	41%	41%	42%
33 001	34 000	144%	87,32%	38%	40%	40%	41%
34 001	35 000	148%	88,75%	37%	39%	39%	40%
35 001	36 000	153%	89,95%	36%	39%	39%	39%
36 001	37 000	157%	91,03%	35%	38%	38%	39%
37 001	38 000	161%	91,94%	35%	38%	38%	38%
38 001	39 000	165%	92,75%	34%	37%	37%	37%
39 001	40 000	170%	93,42%	33%	36%	36%	36%
40 001	41 000	174%	94,02%	33%	36%	36%	36%
41 001	42 000	178%	94,56%	32%	35%	35%	35%
42 001	43 000	182%	95,07%	31%	35%	35%	34%
43 001	44 000	186%	95,45%	31%	34%	34%	34%
44 001	45 000	191%	95,81%	30%	34%	34%	33%
45 001	46 000	195%	96,11%	30%	33%	33%	33%
46 001	47 000	199%	96,39%	29%	33%	33%	32%
47 001	48 000	203%	96,68%	29%	33%	33%	32%
48 001	49 000	208%	96,90%	28%	32%	32%	31%

49 001	50 000	212%	97,11%	28%	32%	32%	31%
50 001	51 000	216%	97,27%	28%	31%	31%	30%
51 001	52 000	220%	97,42%	27%	31%	31%	30%
52 001	53 000	225%	97,58%	27%	31%	31%	29%
53 001	54 000	229%	97,70%	26%	30%	30%	29%
54 001	55 000	233%	97,83%	26%	30%	30%	28%
55 001	56 000	237%	97,96%	26%	30%	30%	28%
56 001	57 000	242%	98,06%	25%	29%	29%	28%
57 001	58 000	246%	98,16%	25%	29%	29%	27%
58 001	59 000	250%	98,24%	25%	29%	29%	27%
59 001	60 000	254%	98,32%	24%	28%	28%	26%
60 001	61 000	258%	98,40%	24%	28%	28%	26%
61 001	62 000	263%	98,48%	24%	28%	28%	26%
62 001	63 000	267%	98,54%	23%	27%	27%	25%
63 001	64 000	271%	98,62%	23%	27%	27%	25%
64 001	65 000	275%	98,70%	23%	26%	26%	25%
65 001	66 000	280%	98,77%	23%	26%	26%	24%
66 001	67 000	284%	98,82%	23%	26%	26%	24%
67 001	68 000	288%	98,87%	23%	25%	25%	24%
68 001	69 000	292%	98,93%	22%	25%	25%	23%
69 001	70 000	297%	98,97%	22%	24%	24%	23%
70 001	71 000	301%	99,02%	22%	24%	24%	22%
71 001	72 000	305%	99,06%	22%	24%	24%	22%
72 001	73 000	309%	99,11%	21%	23%	23%	22%
73 001	74 000	314%	99,15%	21%	24%	24%	22%
74 001	75 000	318%	99,18%	21%	23%	23%	22%
75 001	76 000	322%	99,21%	21%	23%	23%	22%
76 001	77 000	326%	99,24%	21%	24%	24%	22%
77 001	78 000	331%	99,27%	20%	23%	23%	22%
78 001	79 000	335%	99,30%	20%	23%	23%	22%
79 001	80 000	339%	99,33%	20%	24%	24%	22%
80 001	81 000	343%	99,36%	20%	23%	23%	22%
81 001	82 000	347%	99,39%	20%	23%	23%	22%
82 001	83 000	352%	99,40%	20%	24%	24%	22%
83 001	84 000	356%	99,43%	19%	23%	23%	22%
84 001	85 000	360%	99,45%	19%	24%	24%	22%
85 001	86 000	364%	99,47%	19%	23%	23%	22%
86 001	87 000	369%	99,48%	19%	24%	24%	22%
87 001	88 000	373%	99,50%	19%	23%	23%	22%
88 001	89 000	377%	99,53%	18%	23%	23%	22%
89 001	90 000	381%	99,55%	19%	24%	24%	22%
90 001	91 000	386%	99,56%	18%	24%	24%	22%
91 001	92 000	390%	99,58%	18%	24%	24%	22%
92 001	93 000	394%	99,59%	18%	23%	23%	22%
93 001	94 000	398%	99,61%	18%	23%	23%	22%
94 001	95 000	403%	99,63%	18%	24%	24%	22%
95 001	96 000	407%	99,64%	18%	24%	24%	22%
96 001	97 000	411%	99,65%	18%	23%	23%	22%
97 001	98 000	415%	99,66%	18%	24%	24%	22%
98 001	99 000	420%	99,67%	17%	23%	23%	22%
99 001	100 000	424%	99,69%	18%	24%	24%	22%
nad 100 000		-----	100%	17 %	24%	24%	22%