

## **Příloha C – Alternativní řešení**

## Alternativní řešení 1 – bez negativních dopadů na výši důchodů

Tato varianta vychází z požadavku, že nově přiznávané důchody nesmí být nižší, než důchody přiznávané podle dosavadní právní úpravy. Důsledkem toho bude nutnost navýšení finančních prostředků v systému důchodového pojištění. Cílem navrhované změny je zvýšení náhradového poměru pro jedince s příjmem na úrovni 84 000 Kč na 25 %. Jejím základem je tedy současné nastavení systému. Jedinými změnami oproti současnému stavu budou snížení maximálního vyměřovacího základu pro placení pojistného na úroveň trojnásobku průměrné mzdy, zvýšení zápočtu částky osobního vyměřovacího základu nad druhou redukční hranici na 20 % (ze současných 10 %) a zavedení třetí redukční hranice na úrovni trojnásobku průměrné mzdy, nad kterou již částka osobního vyměřovacího základu nebude zohledňována (což váže výdajovou stranu na existenci maxima pro pojistné). Detailní nastavení je popsáno v následující tabulce. Současně se změnou výpočtového vzorce je vhodné provést další změny, které buď zvyšují zásluhovost (celoživotní rozhodné období) nebo odstraňují možnost stanovit klíčové proměnné libovolně (svázání základní výměry a redukčních hranic s vývojem průměrné mzdy).

**Tabulka 1: Základní nastavení**

	Současný stav	MPSV	Alternativa 1
<b>Maximální vyměřovací základ pro pojistné</b>	<b>600 % PM</b>	<b>300 % PM (74 218 Kč)*</b>	<b>300 % PM<sup>1</sup></b>
<b>Rozhodné období</b>	<b>25 (30) let</b>	<b>Celoživotní</b>	<b>Celoživotní</b>
Základní výměra	2170 Kč (≈ 9% PM)	9 % PM (2 230 Kč)*	9 % PM <sup>2</sup> (2 230 Kč)*
Zápočet za každý rok pojištění	1,5 %	<b>1,5 %</b>	1,5 %
1. Redukční hranice	10500 Kč (≈ 45% PM)	<b>44 % PM (10 886 Kč)*</b>	44 % PM (10 886 Kč)*
2. Redukční hranice	27000 Kč (≈ 116% PM)	<b>300 % PM (74 218 Kč)*</b>	115 % PM (28 450 Kč)*
<b>3. Redukční hranice</b>	<b>Není</b>	<b>Není</b>	<b>300 % PM</b>
Zápočet do 1. redukční hranice	100 %	<b>100 %</b>	100 %
Zápočet do 2. redukční hranice	30 %	<b>23 %</b>	30 %
<b>Zápočet do 3. redukční hranice</b>	<b>10%</b>	<b>0 %</b>	<b>20 %</b>
<b>Zápočet nad 3. redukční hranici</b>	<b>10%</b>	<b>0 %</b>	<b>0 %</b>
Krácení předčasných důchodů	0,9 % (1,5 % od 721. dne)	0,9 % (1,2 % od 361. dne, 1,5 % od 721. dne)	0,9 % (1,5 % od 721. dne)
Navýšení při přesluhování	1,5 % (za 90 dní)	1,5 % (za 90 dní)	1,5 % (za 90 dní)

Náhradový poměr v prvním decilu, který je reprezentován jedinci s příjmy<sup>3</sup> do výše 12 500 Kč (průměrný příjem je necelých 9 600 Kč), zůstane na současných 78 %. To

<sup>1</sup> PM = průměrná mzda, za níž se pro tyto účely považuje všeobecný vyměřovací základ (§ 17 odst. 4 zákona o důchodovém pojištění), který o dva roky předchází roku přiznání důchodu, vynásobený přepočítacím koeficientem (§ 17 odst. 4 zákona o důchodovém pojištění) pro úpravu tohoto všeobecného vyměřovacího základu; to znamená, že pro rok 2010 platí: (VVZ<sub>2008</sub>)

23 280 Kč \* (PK<sub>2008</sub>) 1,0184 = 23 708 Kč

<sup>2</sup> V souvislosti s pevným svázáním základní výměry na průměrnou mzdu bude nutné upravit pravidla pro zvyšování důchodů

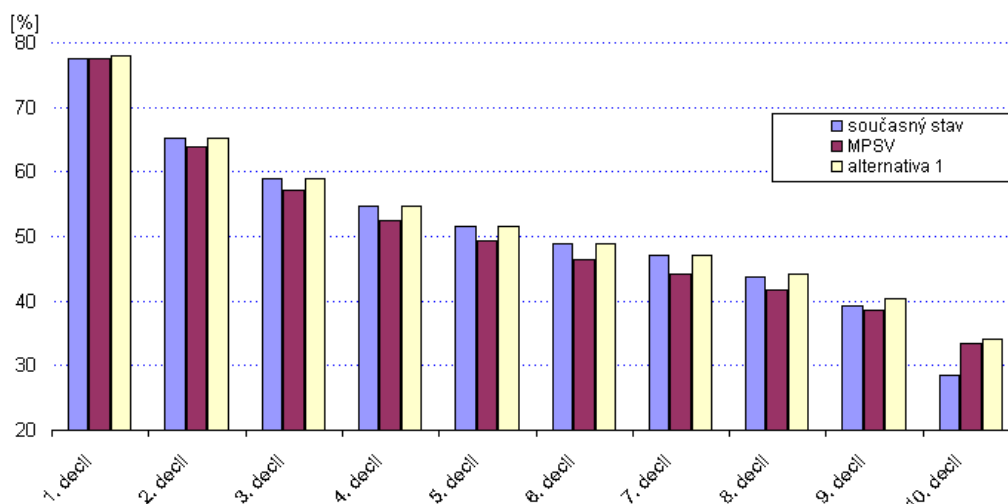
<sup>3</sup> Příjmy = osobní vyměřovací základ

představuje v absolutních hodnotách průměrný důchod ve výši 7 420 Kč. Naproti tomu náhradový poměr v posledním decilu, který je reprezentován jedinci s příjmy vyššími než 36 000 Kč, vzroste v průměru ze současných 29 % na 34 %. To v absolutním vyjádření znamená růst průměrné výše důchodu v daném decilu ze 13 990 Kč na 15 300 Kč. **Pro jedince s příjmy 84 000 Kč<sup>4</sup> vzroste náhradový poměr ze současných 19 % na 25 %.** To je dáno kombinací růstu důchodu (z 16 158 Kč na 18 246 Kč, tj. nárůst náhradového poměru o 2,5 procentních bodů) a snížením maximálního vyměřovacího základu, což představuje nárůst náhradového poměru o dalších 3,5 procentních bodů. Náhradový poměr pro jedince s příjmy vyššími než maximální vyměřovací základ je počítán vůči tomuto základu, neboť z příjmů nad tuto částku není odváděno pojistné, a tudíž jej nelze v dané relaci zohlednit.

**Tabulka 2: Náhradový poměr pro jednotlivé varianty**

	Současný stav	MPSV	Alternativa 1
<b>1. decil</b>	78 %	77 %	78%
<b>2. decil</b>	65 %	64 %	65%
<b>3. decil</b>	59 %	57 %	59%
<b>4. decil</b>	55 %	52 %	55%
<b>5. decil</b>	52 %	49 %	52%
<b>6. decil</b>	49 %	46 %	49%
<b>7. decil</b>	47 %	44 %	47%
<b>8. decil</b>	44 %	42 %	44%
<b>9. decil</b>	39 %	39 %	40%
<b>10. decil</b>	29 %	33 %	34%

**Graf 1: Náhradový poměr pro jednotlivé příjmové decily**



<sup>4</sup> Odpovídá situaci posuzované nálezem ÚS

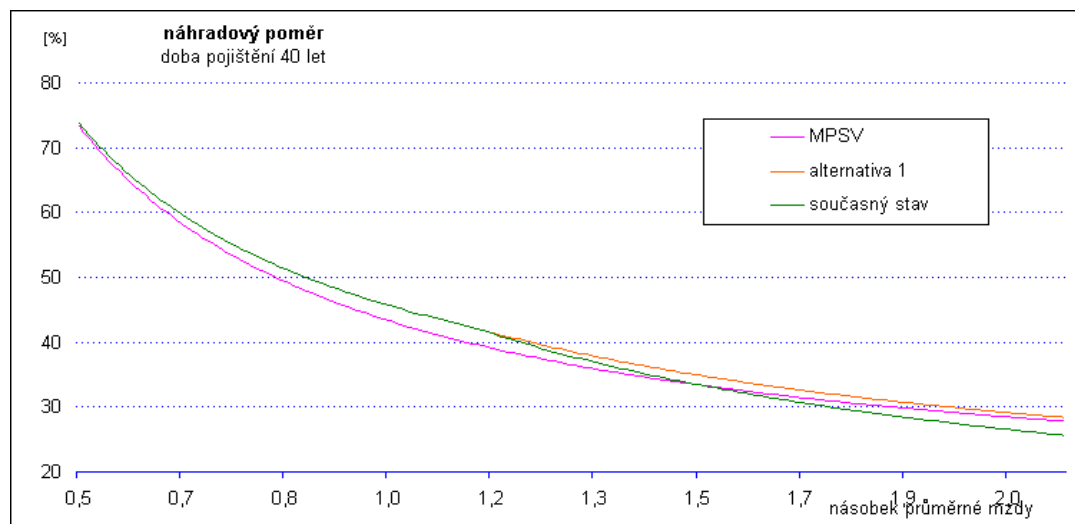
**Tabulka 3: Detailní výsledky – navrhovaná varianta**

	Náhradový poměr	Poměr nového vůči původnímu náhradovému poměru	Poměr průměrné výše důchodu v daném decilu k výši důchodu mediánového <sup>5</sup> příjemce
1. decil	78%	100 %	67 %
2. decil	65%	100 %	84 %
3. decil	59%	100 %	90 %
4. decil	55%	100 %	95 %
5. decil	52%	100 %	101 %
6. decil	49%	100 %	105 %
7. decil	47%	100 %	110 %
8. decil	44%	101 %	114 %
9. decil	40%	103 %	120 %
10. decil	34%	120 %	138 %

Tabulka 3 dokládá, že dojde k nárůstu některých důchodů, což zvýší celkové náklady systému. Pro financování těchto nákladů je třeba najít každoročně **dodatečné zdroje** odpovídající (po překonání prvotního období) zhruba 1,5 – 2 % výdajů na důchody a necelých 2 % příjmů z pojistného (při předpokladu snížení maximálního vyměřovacího základu ze 4 na 3 násobek průměrné mzdy) resp. necelých 4 % (při snížení ze 6 na 3 násobek), tj. v závislosti na tom, co je možné považovat za výchozí stav. Celkové finanční dopady výše popsaného řešení do bilance základního důchodového pojištění dosáhnou **do roku 2030** částky necelých **290 (resp. 460) mld. Kč**. Výše nákladů v jednotlivých letech je popsána v tabulce (Tabulka 4).

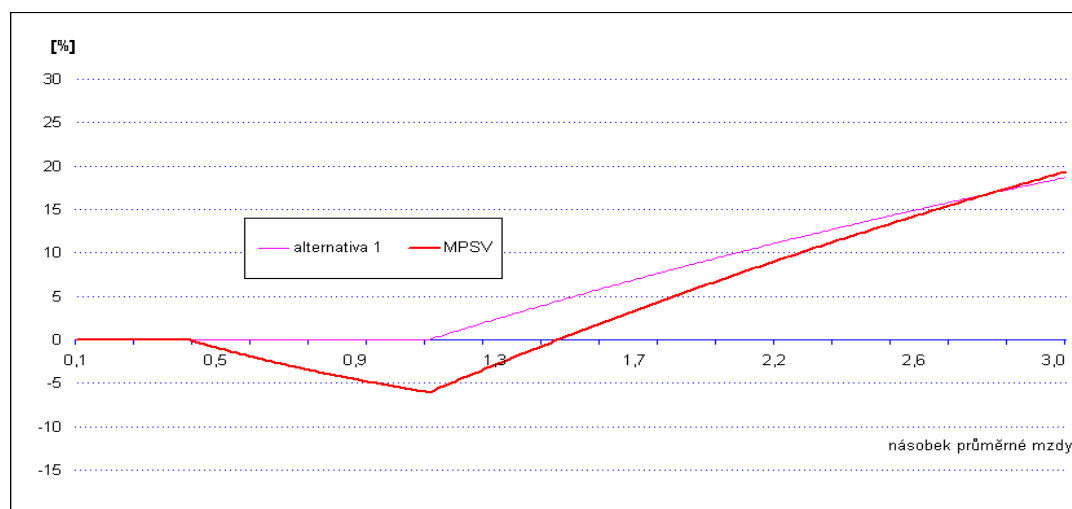
Následující grafy porovnávají průběh výše náhradového poměru při 40 letech pojištění v závislosti na příjmu, a to nejprve v absolutní výši, a pak v relaci vůči současnému stavu.

**Graf 2: Náhradový poměr podle výše mzdy pro 40 let pojištění**



<sup>5</sup> Medián = prvek, který rozděljuje vzestupně seříděný soubor (v tomto případě podle příjmu a doby pojištění) na dvě stejně početné části (zaujímá pozici přesně uprostřed takto seříděného souboru)

**Graf 3 – Relativní změna náhradového poměru oproti současnému stavu (doba pojištění 40 let)**



**Tabulka 4: Dopady navrhovaného řešení do bilance základního důchodového pojištění v mld. Kč**

Maximální vyměřovací základ – snížení ze 4 na 3 násobek průměrné mzdy

	2011	2012	2013	2014	2015	2016	2017	2018	2019	2020	2025	2030
<b>Roční dopad</b>	0,0	-6,1	-6,4	-6,7	-7,0	-7,4	-7,7	-8,0	-8,4	-8,8	-10,8	-13,3
<b>Kumulovaný dopad</b>	0,0	-6,1	-12,5	-19,2	-26,2	-33,6	-41,3	-49,3	-57,7	-66,5	-116,1	-177,6

Maximální vyměřovací základ – snížení ze 6 na 3 násobek průměrné mzdy

	2011	2012	2013	2014	2015	2016	2017	2018	2019	2020	2025	2030
<b>Roční dopad</b>	0,0	-11,9	-12,4	-13,0	-13,7	-14,3	-14,9	-15,6	-16,3	-17,0	-21,0	-25,9
<b>Kumulovaný dopad</b>	0,0	-11,9	-24,3	-37,3	-51,0	-65,3	-80,2	-95,8	-112,1	-129,1	-225,6	-345,1

Úpravy důchodového vzorce

	2011	2012	2013	2014	2015	2016	2017	2018	2019	2020	2025	2030
<b>Roční dopad</b>	-0,1	-0,6	-1,0	-1,5	-2,0	-2,5	-3,0	-3,6	-4,2	-4,8	-8,0	-12,2
<b>Kumulovaný dopad</b>	-0,1	-0,7	-1,7	-3,2	-5,2	-7,6	-10,6	-14,2	-18,4	-23,2	-56,7	-108,7

ÚS ve svém nálezu shledal ustanovení § 15 zákona o důchodovém pojištění, které zakotvuje způsob stanovení výpočtového základu, z něhož se vypočítává procentní výměra důchodu, to znamená i nastavením tzv. redukčních hranic, protiústavním, neboť ve svých důsledcích a **v kombinaci s ostatními parametry a stávající konstrukcí důchodového systému** negarantuje dostatečně ústavně zaručené právo na přiměřené hmotné zabezpečení. Otázku konstrukce výpočtu důchodu ponechal ÚS plně v rukách zákonodárce a **dal prostor nejen pro úpravu parametrů redukčních hranic** (v důsledku zrušení § 15 zákona o důchodovém pojištění), **ale i pro realizaci dalších opatření, které by zvýšily ekvivalenci v důchodovém systému** obecně.

## Alternativní řešení 2 – negativní dopad na výše důchodů i u nízkopříjmových skupin

Tato varianta vychází z předpokladu, že primárním požadavkem je nevytvářet dodatečný tlak na bilanci důchodového systému. Důsledkem toho bude nutnost prostředky použité na zvýšení důchodů v horních příjmových decilech získat snížením ostatních důchodů. Druhým cílem změny je zvýšení náhradového poměru pro jedince s příjmem na úrovni 84 000 Kč na 25 %. Aby bylo možné tyto cíle naplnit a současně nedovolit příliš razantní změny pro jednotlivé skupiny, je nutné přistoupit k podstatným změnám v důchodovém vzorci. Změnami oproti současnému stavu budou snížení maximálního vyměřovacího základu na úroveň trojnásobku průměrné mzdy, zvýšení počtu redukčních hranic na 4, jejich zcela nové nastavení a s tím související nové nastavení procent zápočtu mezi jednotlivými redukčními hranicemi, a změny v procentní sazbě za rok pojištění, i v případě předčasného důchodu a přesluhování a rozšíření rozhodného období na celoživotní. Detailní nastavení je popsáno v následující tabulce.

**Tabulka 5: Základní (cílové) nastavení**

	Současný stav	MPSV	Alternativa 2
Maximální vyměřovací základ pro pojistné	600% PM	300 % PM (74 218 Kč)*	300 % PM (74 218 Kč)*
Rozhodné období	25 (30) let	Celoživotní	Celoživotní
Základní výměra	2170 Kč (≈ 9% PM)	9 % PM (2 230 Kč)*	9 % PM (2 230 Kč)*
Zápočet za každý rok pojištění	1,5 %	1,5 %	1,3 %
1. Redukční hranice	10500 Kč (≈ 45% PM)	44 % PM (10 886 Kč)*	50 % PM (12 370 Kč)*
2. Redukční hranice	27000 Kč (≈ 116% PM)	300 % PM (74 218 Kč)*	100 % PM (24 740 Kč)*
3. Redukční hranice	Není	Není	200 % PM (49 479 Kč)*
4. Redukční hranice	Není	Není	300 % PM (74 218 Kč)*
Zápočet do 1. redukční hranice	100 %	100 %	80 %
Zápočet do 2. redukční hranice	30 %	23 %	60 %
Zápočet do 3. redukční hranice	10%	0 %	35 %
Zápočet do 4. redukční hranice	10%	0 %	15 %
Zápočet nad 4. redukční hranici	10%	0 %	0 %
Krácení předčasných důchodů	0,9 % (1,5 % od 721 dne)	0,9 % (1,2 % od 361. dne, 1,5 % od 721. dne)	0,8 % (1,3 % od 721. dne)
Navýšení při přesluhování	1,5 % (za 90 dní)	1,5 % (za 90 dní)	1,3 % (za 90 dní)

\* Hodnoty vybraných parametrů pro rok 2011.

Výše popsané nastavení **nezhorší** současnou **bilanci** důchodového systému **ve střednědobém horizontu**.

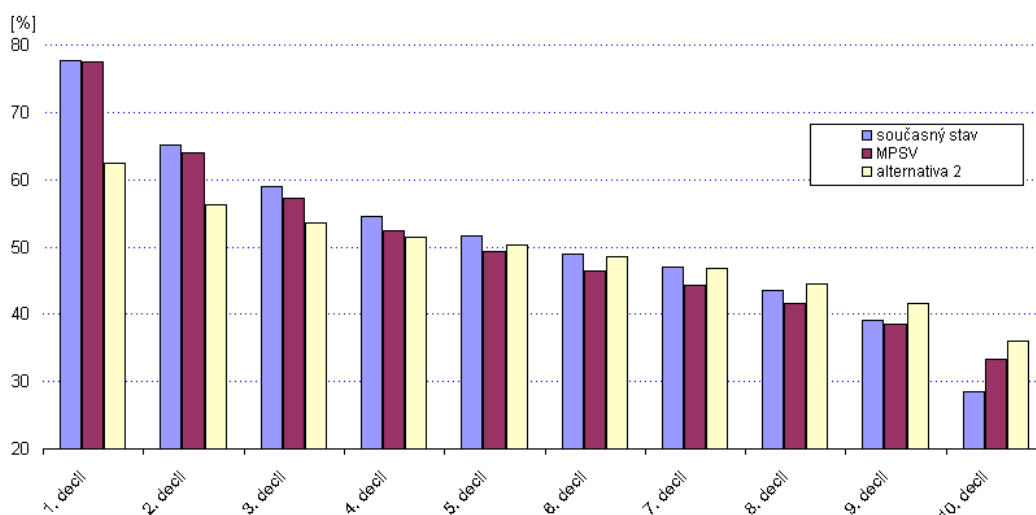
Náhradový poměr v prvním decilu, který je reprezentován jedinci s příjmy do výše 12 500 Kč (průměrný příjem je necelých 9 600 Kč), klesne ze současných 78 % na 62 %. To představuje v absolutních hodnotách pokles průměrného důchodu ze současných 7 420 Kč na 5 970 Kč. Naproti tomu náhradový poměr v posledním decilu, který je reprezentován jedinci s příjmy vyššími než 36 000 Kč, vzroste v průměru ze současných 29 % na 36 %. To v absolutním vyjádření znamená růst průměrné výše důchodu v daném decilu ze 13 990 Kč na

16 087 Kč. Pro jedince s příjmy 84 000 Kč vzroste náhradový poměr ze současných 19 % na 25 %. To je dáno kombinací růstu důchodu (z 16 158 Kč na 18 433 Kč, tj. nárůst náhradového poměru o 3 procentní body) a snížením maximálního vyměřovacího základu, což představuje nárůst náhradového poměru o další 3 procentní body.

**Tabulka 6: Náhradový poměr pro jednotlivé varianty**

	Současný stav	MPSV	Alternativa 2
<b>1. decil</b>	78 %	77 %	62 %
<b>2. decil</b>	65 %	64 %	56 %
<b>3. decil</b>	59 %	57 %	54 %
<b>4. decil</b>	55 %	52 %	52 %
<b>5. decil</b>	52 %	49 %	50 %
<b>6. decil</b>	49 %	46 %	49 %
<b>7. decil</b>	47 %	44 %	47 %
<b>8. decil</b>	44 %	42 %	44 %
<b>9. decil</b>	39 %	39 %	42 %
<b>10. decil</b>	29 %	33 %	36 %

**Graf 4: Náhradový poměr pro jednotlivé příjmové decily**



Při porovnávání absolutních částek je třeba brát v úvahu vysokou míru nesourodosti v prvním a posledním decilu. Ta je způsobena enormním rozpětím ve výších příjmu v daných decilech. Rozpětí výše příjmů v prvním decilu činí 12 500 Kč a v posledním je dokonce neomezená. Naproti tomu u všech ostatních decilů nepřesahuje rozpětí příjmů 6 000 Kč. Navíc první decil obsahuje i jedince s „nestandardní“ kariérou (krátká doba pojištění, přerušovaná doba pojištění, vyhýbající se oficiálnímu trhu práce, ...). Všechny tyto aspekty významně ovlivňují výslednou průměrnou výši důchodu v daném decilu.

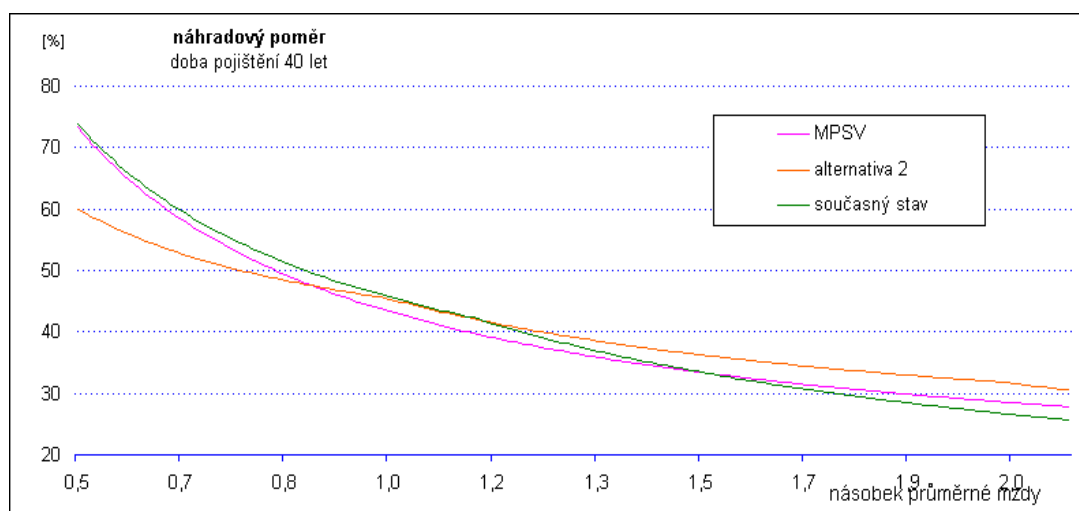
**Tabulka 7: Detailní výsledky**

	Náhradový poměr	Poměr nového vůči původnímu náhradovému poměru	Poměr průměrné výše důchodu v daném decilu k výši důchodu mediánového příjemce
1. decil	62 %	80 %	55 %
2. decil	56 %	86 %	74 %
3. decil	54 %	91 %	83 %
4. decil	52 %	94 %	91 %
5. decil	50 %	97 %	100 %
6. decil	49 %	99 %	106 %
7. decil	47 %	100 %	112 %
8. decil	44 %	102 %	117 %
9. decil	42 %	106 %	125 %
10. decil	36 %	126 %	148 %

**Posílení principu ekvivalence** reflektuje nárůst náhradového poměru u 30 % osob s nejvyššími příjmy v rozmezí **od 2 % do 26 %**. Náklady na tento růst jsou proporcionálně rozloženy mezi zbylých 70 % osob v důchodovém systému. Jedná se o osoby s příjmy do 28 000 Kč. U této skupiny dojde k poklesu náhradového poměru v rozmezí od 0 % (u jedinců s příjmy mezi 26 000 Kč a 31 000 Kč) do 20 % (u jedinců s příjmy mezi 9 000 Kč a 11 000 Kč). Relace průměrné výše důchodu v prvním decilu vůči výši důchodu mediánového příjemce činí 55 % v posledním decilu 148 %.

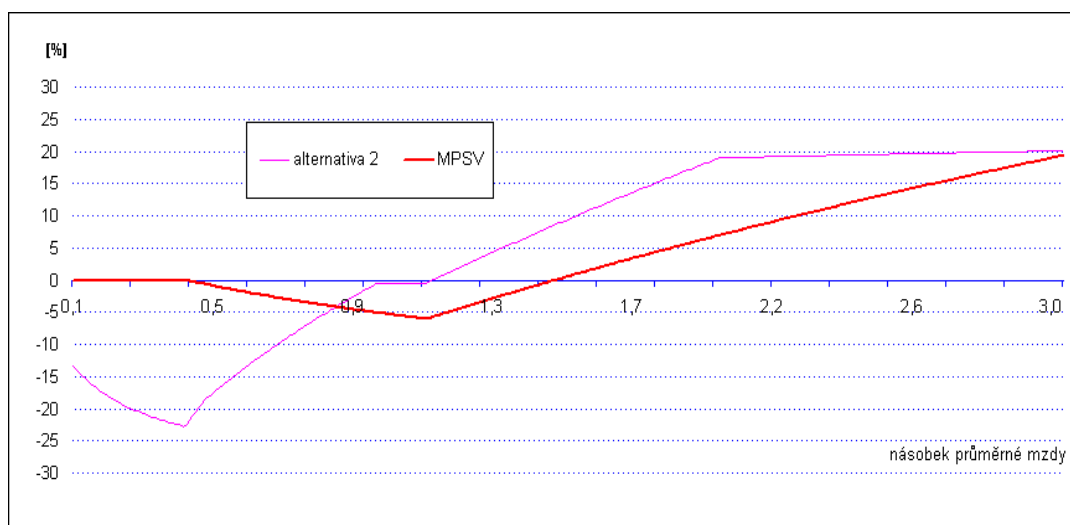
*Graf 5* porovnává průběh výše náhradového poměru v současném stavu a navrhovaném řešení v závislosti na příjmu. Je patrné, že dojde ke **snížení náhradového poměru u osob s příjmy nižšími než průměrná mzda**. Pro jedince s příjmy mezi 1 a 1,2 násobkem průměrné mzdy se náhradový poměr téměř nezmění. Pro všechny ostatní náhradový poměr oproti současnému stavu vzroste.

**Graf 5: Náhradový poměr podle výše mzdy pro 40 let pojištění**





**Graf 6 – Relativní změna náhradového poměru oproti současnému stavu (doba pojištění 40 let)**



**Tabulka 8: Úhrnné dopady navrhovaného řešení do bilance základního důchodového pojištění v mld. Kč**

Maximální vyměřovací základ – snížení ze 6 na 3 násobek průměrné mzdy

	2011	2012	2013	2014	2015	2016	2017	2018	2019	2020	2025	2030
<b>Roční dopad</b>	0,0	-11,9	-12,4	-13,0	-13,7	-14,3	-14,9	-15,6	-16,3	-17,0	-21,0	-25,9

Úpravy důchodového vzorce

	2011	2012	2013	2014	2015	2016	2017	2018	2019	2020	2025	2030
<b>Roční dopad</b>	0,0	0,5	1,2	2,0	2,7	3,6	4,4	5,1	6,0	6,8	10,8	13,3

Finanční dopady řešení představují negativní dopad do bilance důchodového systému ve výši 11,4 mld. Kč v roce 2012 a zůstává stabilní na úrovni 10 – 12 mld. Kč. Nerovnováha mezi dopady na příjmovou a výdajovou stránku je dána tím, že dochází ke snížení MVZ ze šestinásobku průměrné mzdy oproti předpokládanému čtyřnásobku, kde by se efekty zcela kompenzovaly.

## Alternativní řešení 3 – 1. redukční hranice ve výši 40 % PM

Dále byly namodelovány další tři varianty výpočtu důchodů, které se od sebe liší výší první redukční hranice. Tato hranice je v současné době stanovena na úrovni cca 44% průměrné mzdy (stejně i u navržené varianty – dále označena „MPSV“). Toto alternativní řešení (v tabulkách a grafech značené „1RH40“) je založené na jejím snížení na 40 % průměrné mzdy. Zápočtové procento mezi první a druhou redukční hranicí bylo dopočítáno tak, aby byla zachována bilance důchodového systému na úrovni řešení navrhovaného MPSV. Ostatní parametry zůstaly stejné jako v navrhované variantě. Přesné nastavení této varianty popisuje následující tabulka:

**Tabulka 9: Základní (cílové) nastavení – varianty**

	Současný stav	MPSV	1RH40
<b>Maximální vyměřovací základ pro pojistné</b>	<b>600% PM</b>	<b>300 % PM (74 218 Kč)*</b>	<b>300 % PM (74 218 Kč)*</b>
<b>Rozhodné období</b>	<b>25 (30) let</b>	<b>Celoživotní</b>	<b>Celoživotní</b>
Základní výměra	2170 Kč (≈ 9% PM)	9 % PM (2 230 Kč)*	9 % PM (2 230 Kč)*
<b>Zápočet za každý rok pojištění</b>	<b>1,5 %</b>	<b>1,5 %</b>	<b>1,5 %</b>
<b>1. Redukční hranice</b>	<b>10500 Kč (≈ 45% PM)</b>	<b>44 % PM (10 886 Kč)*</b>	<b>40 % PM (9 900 Kč)*</b>
<b>2. Redukční hranice</b>	<b>27000 Kč (≈ 116% PM)</b>	<b>300 % PM (74 218 Kč)*</b>	<b>300 % PM (74 218 Kč)*</b>
<b>Zápočet do 1. redukční hranice</b>	<b>100 %</b>	<b>100 %</b>	<b>100 %</b>
<b>Zápočet do 2. redukční hranice</b>	<b>30 %</b>	<b>23 %</b>	<b>28 %</b>
<b>Zápočet nad 2. redukční hranicí</b>	<b>10 %</b>	<b>0 %</b>	<b>0 %</b>
<b>Krácení předčasných důchodů</b>	<b>0,9 % (1,5 % od 721. dne)</b>	<b>0,9 % (1,2 od 361. dne, 1,5 % od 721. dne)</b>	<b>0,9 % (1,5 % od 721. dne)</b>
<b>Navýšení při přeluhování</b>	<b>1,5 % (za 90 dní)</b>	<b>1,5 % (za 90 dní)</b>	<b>1,5 % (za 90 dní)</b>

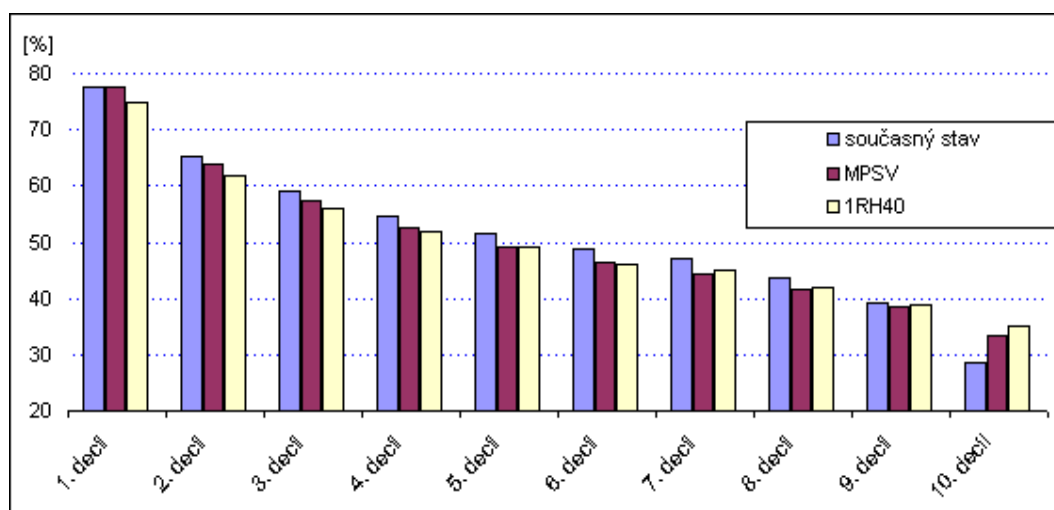
\* Hodnoty vybraných parametrů pro rok 2011.

Náhradový poměr v prvním decilu, který je reprezentován jedinci s příjmy do výše 12 500 Kč (průměrný příjem je necelých 9 600 Kč), klesne ze současných 78 % na 75 %. To představuje v absolutních hodnotách pokles průměrného důchodu ze současných 7 420 Kč na 7 200 Kč. Naproti tomu náhradový poměr v posledním decilu, který je reprezentován jedinci s příjmy vyššími než 36 000 Kč, vzroste v průměru ze současných 29 % na 35 %. To v absolutním vyjádření znamená růst průměrné výše důchodu v daném decilu ze 13 990 Kč na 15 709 Kč. **Pro jedince s příjmy 84 000 Kč vzroste náhradový poměr ze současných 19 % na 28 %.** To je dáno kombinací růstu důchodu (z 16 158 Kč na 20 044 Kč, tj. nárůst náhradového poměru o 5 procentních bodů) a snížením maximálního vyměřovacího základu, což představuje nárůst náhradového poměru o další 4 procentní body.

**Tabulka 10: Náhradový poměr pro jednotlivé varianty**

	Současný stav	MPSV	1RH40
<b>1. decil</b>	78 %	77 %	75 %
<b>2. decil</b>	65 %	64 %	62 %
<b>3. decil</b>	59 %	57 %	56 %
<b>4. decil</b>	55 %	52 %	52 %
<b>5. decil</b>	52 %	49 %	49 %
<b>6. decil</b>	49 %	46 %	46 %
<b>7. decil</b>	47 %	44 %	45 %
<b>8. decil</b>	44 %	42 %	42 %
<b>9. decil</b>	39 %	39 %	39 %
<b>10. decil</b>	29 %	33 %	35 %

**Graf 7 – Náhradový poměr pro jednotlivé varianty**



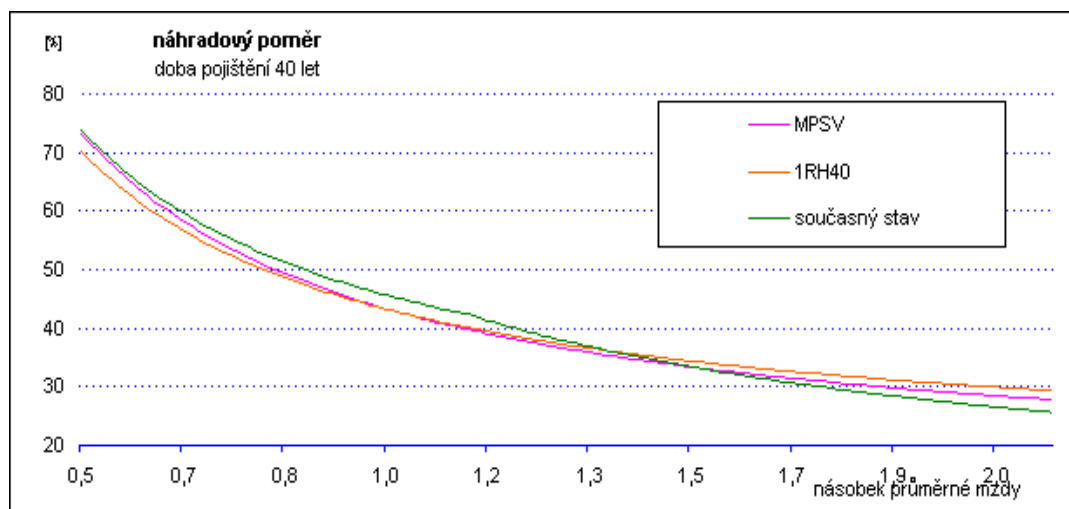
Je evidentní, že snížením 1. redukční hranice dojde ke snížení průměrného náhradového poměru v prvním decilu a následným zvýšením zápočtového procenta mezi první a druhou redukční hranicí dojde ke zvýšení náhradového poměru v posledních dvou až třech decilech. Čím větší posun redukční hranice, tím větší nárůst, resp. pokles náhradového poměru v příslušných decilech. Navíc se zmenší skupina lidí „chráněných“ první redukční hranicí. Z předchozí analýzy prvního decilu vyplývá, že nestandardní průběh ekonomicky aktivního života mají lidé s OVZ nižším než 7 500 Kč, tudíž tuto skupinu nelze postihnout (vyloučit) jakýmkoliv snížením první redukční hranice, aniž by tento negativní dopad nepostihl i jedince se standardní kariérou pobírající nízké mzdy.

**Tabulka 11: Detailní výsledky**

	Náhradový poměr	Poměr nového vůči původnímu náhradovému poměru	Poměr průměrné výše důchodu v daném decilu k výši důchodu mediánového příjemce
1. decil	75 %	97%	69%
2. decil	62 %	95%	84%
3. decil	56 %	95%	90%
4. decil	52 %	95%	95%
5. decil	49 %	95%	101%
6. decil	46 %	95%	105%
7. decil	45 %	95%	110%
8. decil	42 %	97%	116%
9. decil	39 %	101%	123%
10. decil	35 %	123%	149%

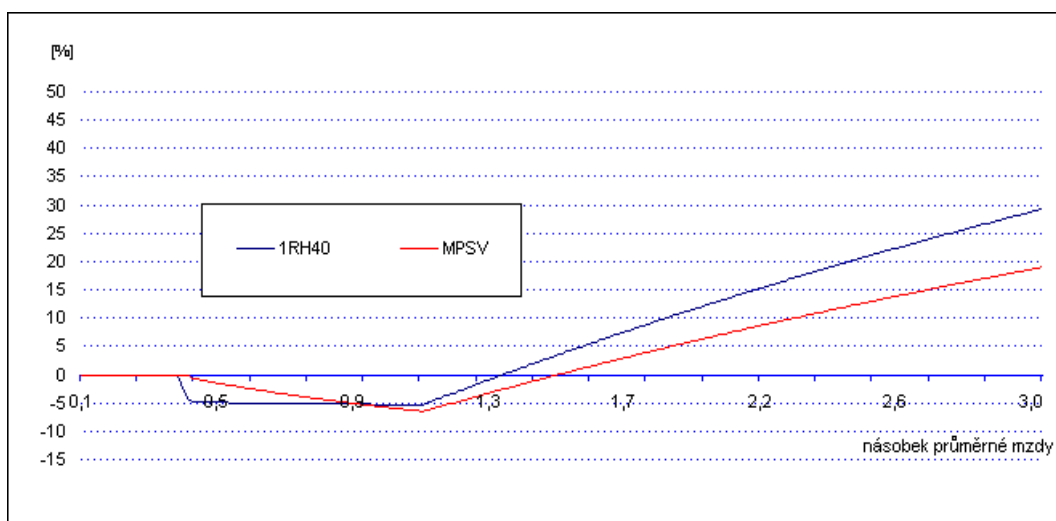
Následující graf popisuje změnu náhradového poměru v závislosti na výši příjmu při 40 letech pojištění:

**Graf 8 – Náhradový poměr pro jednotlivé varianty a dobu pojištění 40 let**



Další graf pak prezentuje relativní změnu náhradového poměru pro jednotlivé varianty oproti současnému stavu, přičemž doba pojištění činí 40 let. První „skokový“ propad náhradového poměru (kromě varianty „MPSV“), je způsoben snížením první redukční hranice. Vlivem snížení zápočtového procenta mezi 0,45 násobkem PM a 1,16 násobkem PM (ze současných 30 % na 23 %, resp. 28 %) dochází k dalšímu poklesu náhradového poměru. Na úrovni současné druhé redukční hranice (116 % PM) se mění trend průběhu náhradového poměru na růstový, a to vlivem posunu této hranice na 300 % PM, a tudíž zápočtem vyššího procenta oproti současnému stavu (současných 10 %, nově 23 %, resp. 28 % - až do trojnásobku PM).

**Graf 9 – Relativní změna náhradového poměru oproti současnému stavu (doba pojištění 40 let)**



**Tabulka 12: Úhrnné dopady navrhovaného řešení do bilance základního důchodového pojištění v mld. Kč**

Maximální vyměřovací základ – snížení ze 6 na 3 násobek průměrné mzdy

	2011	2012	2013	2014	2015	2016	2017	2018	2019	2020	2025	2030
<b>Roční dopad</b>	0,0	-11,9	-12,4	-13,0	-13,7	-14,3	-14,9	-15,6	-16,3	-17,0	-21,0	-25,9

Úpravy důchodového vzorce

	2011	2012	2013	2014	2015	2016	2017	2018	2019	2020	2025	2030
<b>Roční dopad</b>	0,0	0,5	1,2	2,0	2,7	3,6	4,4	5,1	6,0	6,8	10,8	13,3

Finanční dopady řešení představují negativní dopad do bilance důchodového systému ve výši 11,4 mld. Kč v roce 2012 a zůstává stabilní na úrovni 10 – 12 mld. Kč. Nerovnováha mezi dopady na příjmovou a výdajovou stránku je dána tím, že dochází ke snížení MVZ ze šestinásobku průměrné mzdy oproti předpokládanému čtyřnásobku, kde by se efekty zcela kompenzovaly.

## Alternativní řešení 4 – 1. redukční hranice ve výši 35 % PM

Toto alternativní řešení (v tabulkách a grafech značené „1RH35“) je založené na snížení první redukční hranice ze současných cca 44 % průměrné mzdy na 35 % průměrné mzdy. Zápočtové procento mezi první a druhou redukční hranicí bylo dopočítáno tak, aby byla zachována bilance důchodového systému na úrovni návrhu MPSV. Ostatní parametry zůstaly stejné jako v navrhované variantě. Přesné nastavení této varianty popisuje následující tabulka:

**Tabulka 13: Základní (cílové) nastavení – varianty**

	Současný stav	MPSV	1.RH35
Maximální vyměřovací základ pro pojistné	600% PM	300 % PM (74 218 Kč)*	300 % PM (74 218 Kč)*
Rozhodné období	25 (30) let	Celoživotní	Celoživotní
Základní výměra	2170 Kč (≈ 9% PM)	9 % PM (2 230 Kč)*	9 % PM (2 230 Kč)*
Zápočet za každý rok pojištění	1,5 %	1,5 %	1,5 %
1. Redukční hranice	10500 Kč (≈ 45% PM)	44 % PM (10 886 Kč)*	35 % PM (8 660 Kč)*
2. Redukční hranice	27000 Kč (≈ 116% PM)	300 % PM (74 218 Kč)*	300 % PM (74 218 Kč)*
Zápočet do 1. redukční hranice	100 %	100 %	100 %
Zápočet do 2. redukční hranice	30 %	23 %	33 %
Zápočet nad 2. redukční hranicí	10 %	0 %	0 %
Krácení předčasných důchodů	0,9 % (1,5 % od 721. dne)	0,9 % (1,2 % od 361. dne, 1,5 % od 721. dne)	0,9 % (1,5 % od 721. dne)
Navýšení při přesluhování	1,5 % (za 90 dní)	1,5 % (za 90 dní)	1,5 % (za 90 dní)

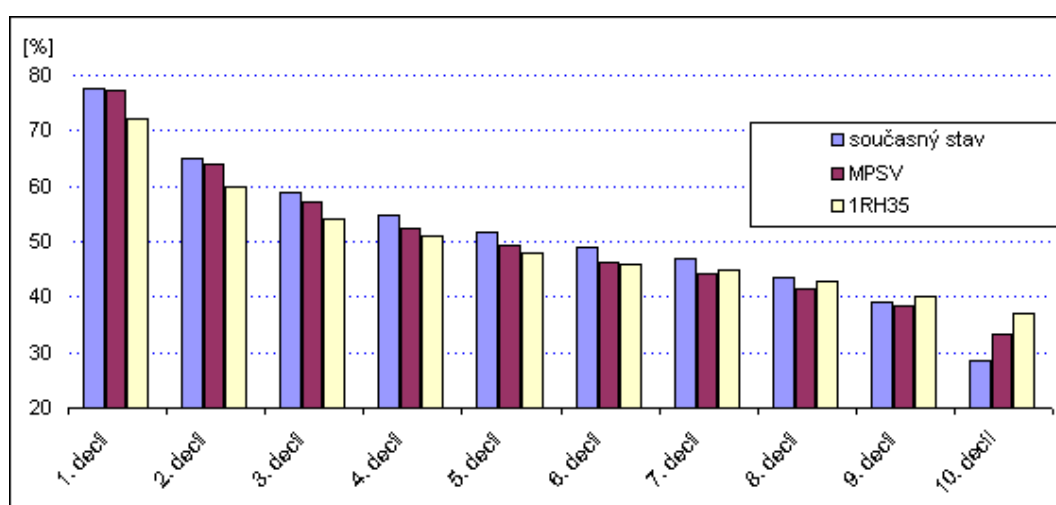
\* Hodnoty vybraných parametrů pro rok 2011.

Náhradový poměr v prvním decilu, který je reprezentován jedinci s příjmy do výše 12 500 Kč (průměrný příjem je necelých 9 600 Kč), klesne ze současných 78 % na 72 %. To představuje v absolutních hodnotách pokles průměrného důchodu ze současných 7 420 Kč na 6 916 Kč. Naproti tomu náhradový poměr v posledním decilu, který je reprezentován jedinci s příjmy vyššími než 36 000 Kč, vzroste v průměru ze současných 29 % na 37 %. To v absolutním vyjádření znamená růst průměrné výše důchodu v daném decilu ze 13 990 Kč na 16 454 Kč. **Pro jedince s příjmy 84 000 Kč vzroste náhradový poměr ze současných 19 % na 30 %.** To je dáno kombinací růstu důchodu (z 16 158 Kč na 21 557 Kč, tj. nárůst náhradového poměru o 6 procentních bodů) a snížením maximálního vyměřovacího základu, což představuje nárůst náhradového poměru o dalších 5 procentních bodů.

**Tabulka 14: Náhradový poměr pro jednotlivé varianty**

	Současný stav	MPSV	1RH35
<b>1. decil</b>	78 %	77 %	72 %
<b>2. decil</b>	65 %	64 %	60 %
<b>3. decil</b>	59 %	57 %	54 %
<b>4. decil</b>	55 %	52 %	51 %
<b>5. decil</b>	52 %	49 %	48 %
<b>6. decil</b>	49 %	46 %	46 %
<b>7. decil</b>	47 %	44 %	45 %
<b>8. decil</b>	44 %	42 %	43 %
<b>9. decil</b>	39 %	39 %	40 %
<b>10. decil</b>	29 %	33 %	37 %

**Graf 10 – Náhradový poměr pro jednotlivé varianty**



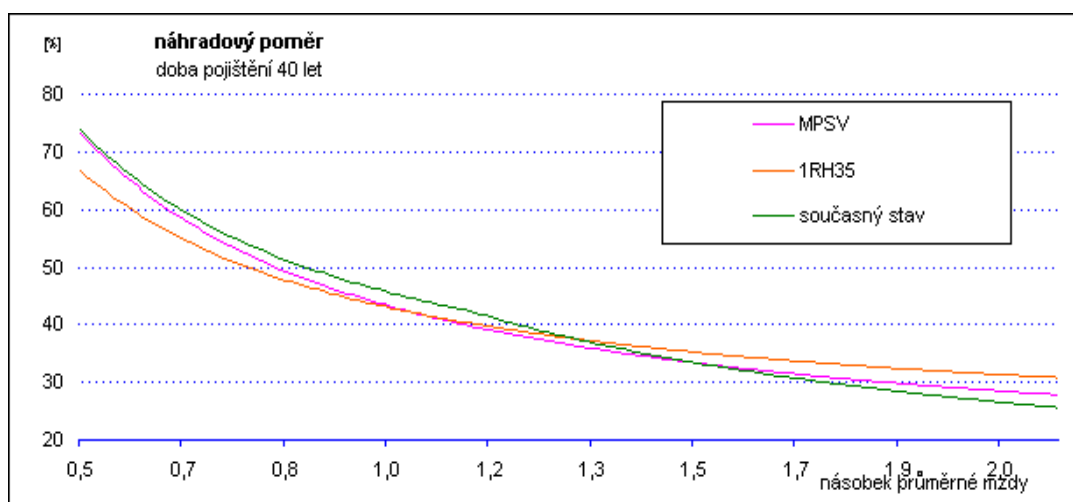
Je evidentní, že snížením 1. redukční hranice dojde ke snížení průměrného náhradového poměru v prvním decilu a následným zvýšením zápočtového procenta mezi první a druhou redukční hranicí dojde ke zvýšení náhradového poměru v posledních dvou až třech decilech. Čím větší posun redukční hranice, tím větší nárůst, resp. pokles náhradového poměru v příslušných decilech. Navíc se zmenší skupina lidí „chráněných“ první redukční hranicí. Z předchozí analýzy prvního decilu vyplývá, že nestandardní průběh ekonomicky aktivního života mají lidé s OVZ nižším než 7 500 Kč, tudíž tuto skupinu nelze postihnout (vyloučit) jakýmkoliv snížením první redukční hranice, aniž by tento negativní dopad nepostihl i jedince se standardní kariérou pobírající nízké mzdy.

**Tabulka 15: Detailní výsledky**

	Náhradový poměr	Poměr nového vůči původnímu náhradovému poměru	Poměr průměrné výše důchodu v daném decilu k výši důchodu mediánového příjemce
1. decil	72 %	93%	66%
2. decil	60 %	91%	82%
3. decil	54 %	92%	88%
4. decil	51 %	93%	94%
5. decil	48 %	94%	100%
6. decil	46 %	94%	105%
7. decil	45 %	95%	111%
8. decil	43 %	98%	118%
9. decil	40 %	103%	127%
10. decil	37 %	130%	158%

Následující graf pak popisuje změnu náhradového poměru v závislosti na výši příjmu při 40 letech pojištění:

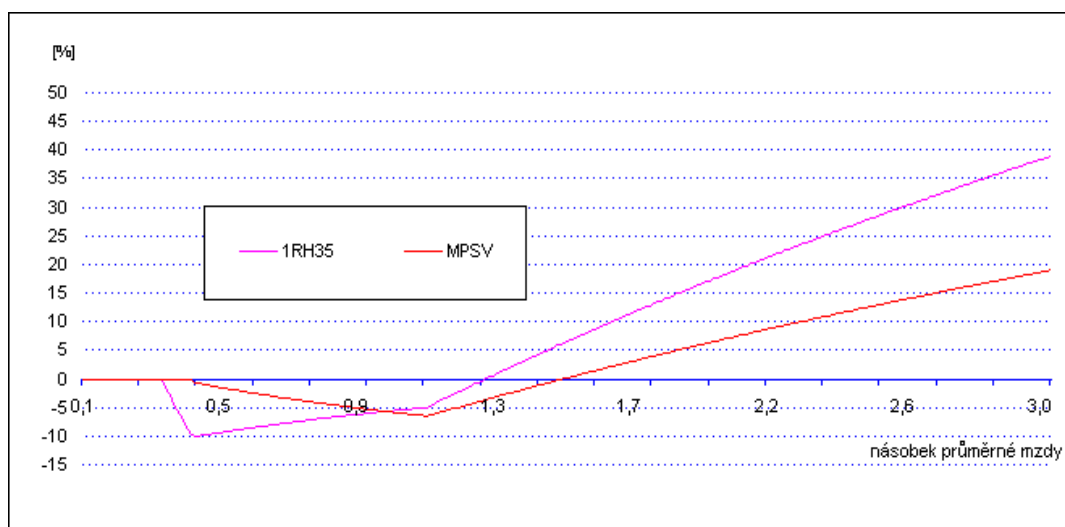
**Graf 11 – Náhradový poměr pro jednotlivé varianty a dobu pojištění 40 let**



Následující graf prezentuje relativní změnu náhradového poměru pro jednotlivé varianty oproti současnému stavu, přičemž doba pojištění činí 40 let. První „skokový“ propad náhradového poměru (kromě varianty „MPSV“), je způsoben snížením první redukční hranice. Následný růst je způsoben zvýšením zápočtu nad první redukční hranici na 33 %. Na úrovni současné druhé redukční hranice (116 % PM) pak dochází ke zvýšení tempa růstu náhradového poměru, které je způsobeno posunem této hranice na 300 % PM, a tudíž zápočtem vyššího procenta oproti současnému stavu (současných 10 %, nově 33 %, až do trojnásobku PM).



**Graf 12 – Relativní změna náhradového poměru oproti současnému stavu (doba pojištění 40 let)**



**Tabulka 16: Úhrnné dopady navrhovaného řešení do bilance základního důchodového pojištění v mld. Kč**

Maximální vyměřovací základ – snížení ze 6 na 3 násobek průměrné mzdy

	2011	2012	2013	2014	2015	2016	2017	2018	2019	2020	2025	2030
<b>Roční dopad</b>	0,0	-11,9	-12,4	-13,0	-13,7	-14,3	-14,9	-15,6	-16,3	-17,0	-21,0	-25,9

Úpravy důchodového vzorce

	2011	2012	2013	2014	2015	2016	2017	2018	2019	2020	2025	2030
<b>Roční dopad</b>	0,0	0,5	1,2	2,0	2,7	3,6	4,4	5,1	6,0	6,8	10,8	13,3

Finanční dopady řešení představují negativní dopad do bilance důchodového systému ve výši 11,4 mld. Kč v roce 2012 a zůstává stabilní na úrovni 10 – 12 mld. Kč. Nerovnováha mezi dopady na příjmovou a výdajovou stránku je dána tím, že dochází ke snížení MVZ ze šestinásobku průměrné mzdy oproti předpokládanému čtyřnásobku, kde by se efekty zcela kompenzovaly.

## Alternativní řešení 5 – 1. redukční hranice ve výši 30 % PM

Toto alternativní řešení (v tabulkách a grafech značené „1RH30“) je založené na snížení první redukční hranice ze současných cca 44 % průměrné mzdy na 30 % průměrné mzdy. Zápočtové procento mezi první a druhou redukční hranicí bylo dopočítáno tak, aby byla zachována bilance důchodového systému na úrovni návrhu MPSV. Ostatní parametry zůstaly stejné jako v navrhované variantě. Přesné nastavení této varianty popisuje následující tabulka:

**Tabulka 17: Základní (cílové) nastavení – varianty**

	Současný stav	MPSV	1.RH30
Maximální vyměřovací základ pro pojistné	600% PM	300 % PM (74 218 Kč)*	300 % PM (74 218 Kč)*
Rozhodné období	25 (30) let	Celoživotní	Celoživotní
Základní výměra	2170 Kč (≈ 9% PM)	9 % PM (2 230 Kč)*	9 % PM (2 230 Kč)*
Zápočet za každý rok pojištění	1,5 %	1,5 %	1,5 %
1. Redukční hranice	10500 Kč (≈ 45% PM)	44 % PM (10 886 Kč)*	30 % PM (7 430 Kč)*
2. Redukční hranice	27000 Kč (≈ 116% PM)	300 % PM (74 218 Kč)*	300 % PM (74 218 Kč)*
Zápočet do 1. redukční hranice	100 %	100 %	100 %
Zápočet do 2. redukční hranice	30 %	23 %	38 %
Zápočet nad 2. redukční hranicí	10 %	0 %	0 %
Krácení předčasných důchodů	0,9 % (1,5 % od 721. dne)	0,9 % (1,2 % od 361. dne, 1,5 % od 721. dne)	0,9 % (1,5 % od 721. dne)
Navýšení při přeluhování	1,5 % (za 90 dní)	1,5 % (za 90 dní)	1,5 % (za 90 dní)

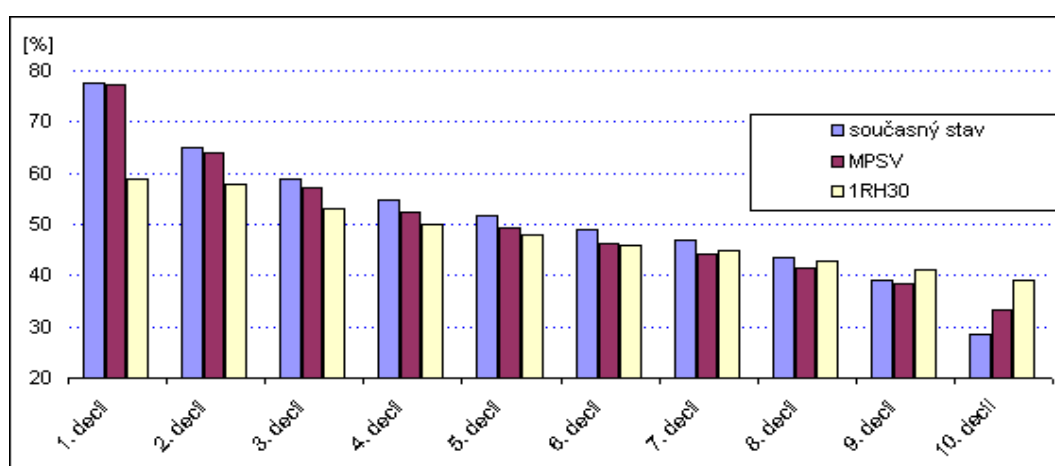
\* Hodnoty vybraných parametrů pro rok 2011.

Náhradový poměr v prvním decilu, který je reprezentován jedinci s příjmy do výše 12 500 Kč (průměrný příjem je necelých 9 600 Kč), klesne ze současných 78 % na 59 %. To představuje v absolutních hodnotách pokles průměrného důchodu ze současných 7 420 Kč na 6 637 Kč. Naproti tomu náhradový poměr v posledním decilu, který je reprezentován jedinci s příjmy vyššími než 36 000 Kč, vzroste v průměru ze současných 29 % na 39 %. To v absolutním vyjádření znamená růst průměrné výše důchodu v daném decilu ze 13 990 Kč na 17 282 Kč. **Pro jedince s příjmy 84 000 Kč vzroste náhradový poměr ze současných 19 % na 33 %.** To je dáno kombinací růstu důchodu (z 16 158 Kč na 23 153 Kč, tj. nárůst náhradového poměru o 9 procentních bodů) a snížením maximálního vyměřovacího základu, což představuje nárůst náhradového poměru o dalších 5 procentních bodů.

**Tabulka 18: Náhradový poměr pro jednotlivé varianty**

	Současný stav	MPSV	1RH30
<b>1. decil</b>	78 %	77 %	59 %
<b>2. decil</b>	65 %	64 %	58 %
<b>3. decil</b>	59 %	57 %	53 %
<b>4. decil</b>	55 %	52 %	50 %
<b>5. decil</b>	52 %	49 %	48 %
<b>6. decil</b>	49 %	46 %	46 %
<b>7. decil</b>	47 %	44 %	45 %
<b>8. decil</b>	44 %	42 %	43 %
<b>9. decil</b>	39 %	39 %	41 %
<b>10. decil</b>	29 %	33 %	39 %

**Graf 13 – Náhradový poměr pro jednotlivé varianty**



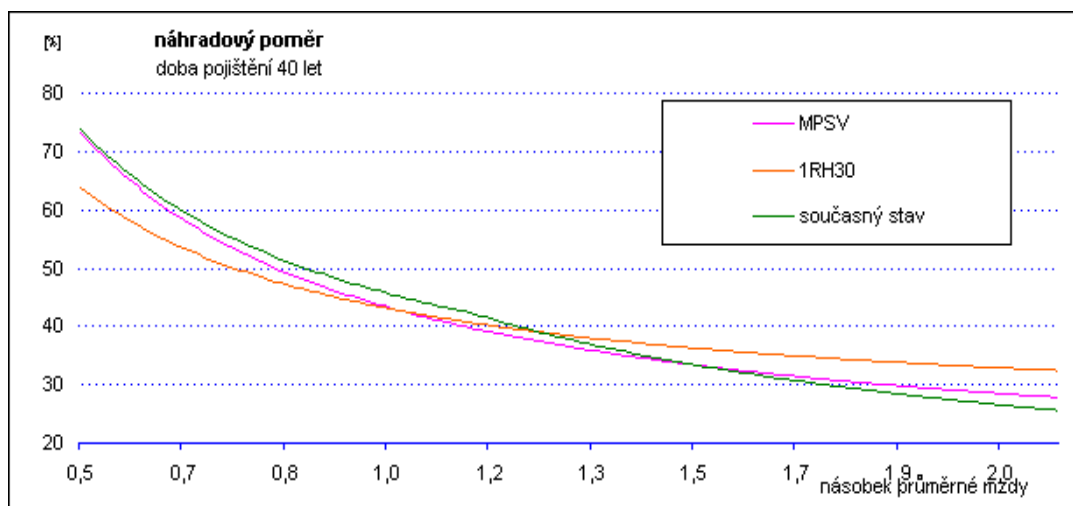
Je evidentní, že snižováním 1. redukční hranice dojde ke snížení průměrného náhradového poměru v prvním decilu a následným zvýšením zápočtového procenta mezi první a druhou redukční hranicí dojde ke zvýšení náhradového poměru v posledních dvou až třech decilech. Čím větší posun redukční hranice, tím větší nárůst, resp. pokles náhradového poměru v příslušných decilech. Navíc se zmenší skupina lidí „chráněných“ první redukční hranicí. Z předchozí analýzy prvního decilu vyplývá, že nestandardní průběh ekonomicky aktivního života mají lidé s OVZ nižším než 7 500 Kč, tudíž tuto skupinu nelze postihnout (vyloučit) jakýmkoliv snížením první redukční hranice, aniž by tento negativní dopad nepostihl i jedince se standardní kariérou pobírající nízké mzdy.

**Tabulka 19: Detailní výsledky**

	Náhradový poměr	Poměr nového vůči původnímu náhradovému poměru	Poměr průměrné výše důchodu v daném decilu k výši důchodu mediánového příjemce
1. decil	59 %	89%	64%
2. decil	58 %	89%	79%
3. decil	53 %	91%	87%
4. decil	50 %	92%	93%
5. decil	48 %	93%	100%
6. decil	46 %	95%	106%
7. decil	45 %	96%	113%
8. decil	43 %	99%	120%
9. decil	41 %	105%	130%
10. decil	39 %	137%	166%

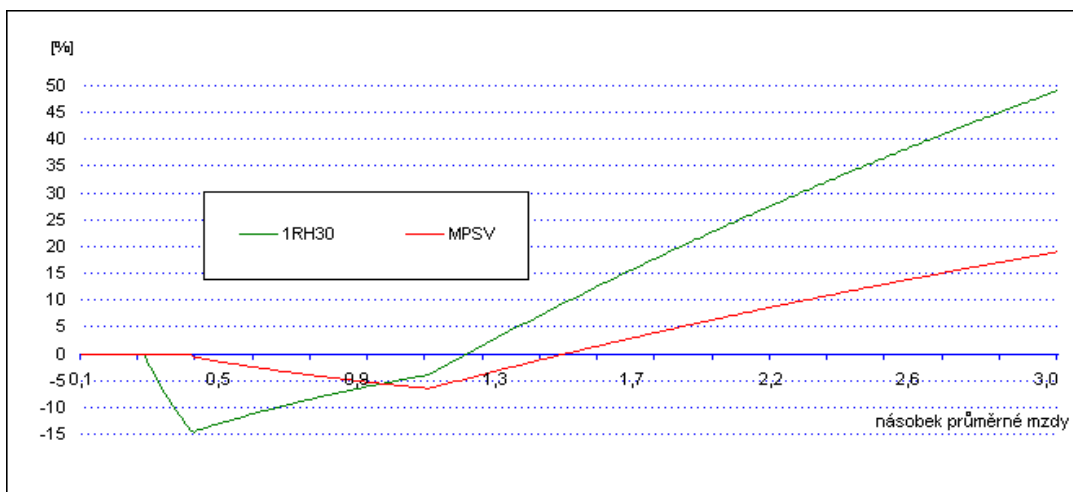
Následující graf popisuje změnu náhradového poměru v závislosti na výši příjmu při 40 letech pojištění:

**Graf 14 – Náhradový poměr pro jednotlivé varianty a dobu pojištění 40 let**



Další graf prezentuje relativní změnu náhradového poměru pro jednotlivé varianty oproti současnému stavu, přičemž doba pojištění činí 40 let. První „skokový“ propad náhradového poměru u varianty „1RH30“, je způsoben snížením první redukční hranice. Následný růst je způsoben zvýšením zápočtu nad první redukční hranici na 38%. Na úrovni současné druhé redukční hranice (116 % PM) pak dochází ke zvýšení tempa růstu náhradového poměru, které je způsobeno posunem této hranice na 300 % PM, a tudíž zápočtem vyššího procenta oproti současnému stavu (současných 10 %, nově 38 % - až do trojnásobku PM).

**Graf 15 – Relativní změna náhradového poměru oproti současnému stavu (doba pojištění 40 let)**



## Alternativní řešení 6 – MVZ ve výši 6 násobku PM

Toto alternativní řešení (v tabulkách a grafech značené „VV“) je namodelované na základě požadavku zástupců strany Věci veřejné. Jeho základní charakteristikami jsou: ponechání stropu pro placení pojistného, a tudíž i maximálního vyměřovacího základu na 6 násobku průměrné mzdy, zachování rozhodného období a základní výměry na současném stavu. Dále dojde ke zvýšení procenta krácení resp. navyšování u předčasných důchodů resp. přesluhování. **Zápočetové procento nad druhou redukční hranicí bylo dopočítáno tak, aby nedošlo ke zhoršení bilance důchodového systému oproti současnému stavu.** Přesné nastavení této varianty popisuje následující tabulka:

**Tabulka 20: Základní (cílové) nastavení – varianty**

	Současný stav	MPSV	VV
<b>Maximální vyměřovací základ pro pojistné</b>	<b>600% PM</b>	<b>300 % PM (74 218 Kč)*</b>	<b>600 % PM (148 436 Kč)*</b>
<b>Rozhodné období</b>	<b>25 (30) let</b>	<b>Celoživotní</b>	<b>25 (30)</b>
Základní výměra	2170 Kč (≈ 9% PM)	9 % PM (2 230 Kč)*	2170 Kč (≈ 9% PM)
<b>Zápočet za každý rok pojištění</b>	<b>1,5 %</b>	<b>1,5 %</b>	<b>1,5 %</b>
<b>1. Redukční hranice</b>	<b>10500 Kč (≈ 45% PM)</b>	<b>44 % PM (10 886 Kč)*</b>	<b>42,5 % PM (10 500 Kč)*</b>
<b>2. Redukční hranice</b>	<b>27000 Kč (≈ 116% PM)</b>	<b>300 % PM (74 218 Kč)*</b>	<b>116 % PM (27 000 Kč)*</b>
<b>Zápočet do 1. redukční hranice</b>	<b>100 %</b>	<b>100 %</b>	<b>98 %</b>
<b>Zápočet do 2. redukční hranice</b>	<b>30 %</b>	<b>23 %</b>	<b>32 %</b>
<b>Zápočet nad 2. redukční hranicí</b>	<b>10 %</b>	<b>0 %</b>	<b>25,4 %</b>
<b>Krácení předčasných důchodů</b>	<b>0,9 % (1,5 % od 721. dne)</b>	<b>0,9 % (1,2 % od 361. dne, 1,5 % od 721. dní)</b>	<b>2,5 % (za 90 dní)</b>
<b>Navýšení při přesluhování</b>	<b>1,5 % (za 90 dní)</b>	<b>1,5 % (za 90 dní)</b>	<b>2,0 % (za 90 dní)</b>

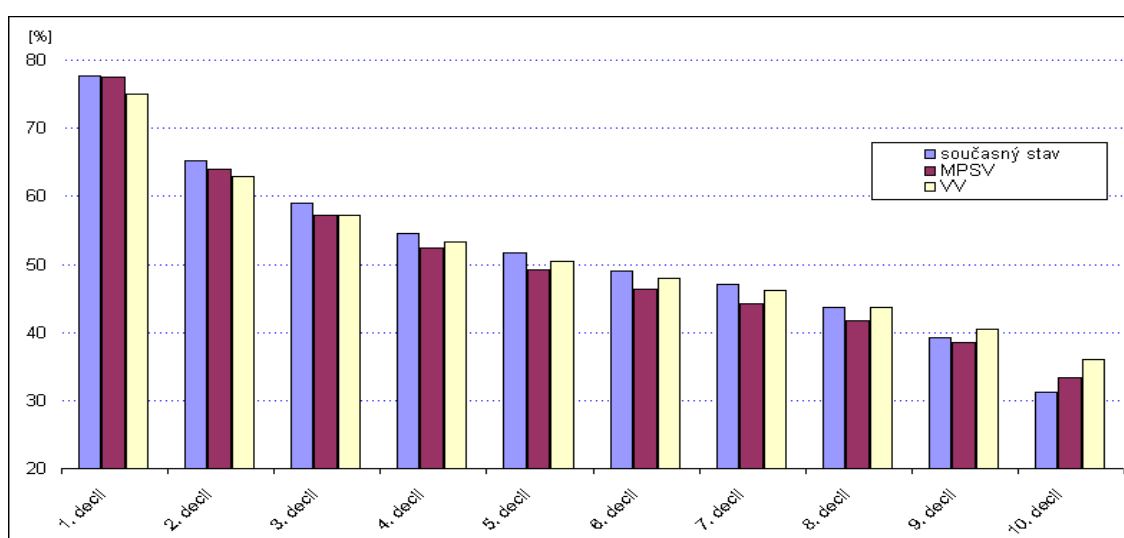
\* Hodnoty vybraných parametrů pro rok 2011.

Náhradový poměr v prvním decilu, který je reprezentován jedinci s příjmy do výše 12 500 Kč (průměrný příjem je necelých 9 600 Kč), klesne ze současných 78 % na 75 %. To představuje v absolutních hodnotách pokles průměrného důchodu ze současných 7 420 Kč na 7 176 Kč. Naproti tomu náhradový poměr v posledním decilu, který je reprezentován jedinci s příjmy vyššími než 36 000 Kč, vzroste v průměru ze současných 29 % na 36 %. To v absolutním vyjádření znamená růst průměrné výše důchodu v daném decilu ze 13 990 Kč na 16 087 Kč. **Pro jedince s příjmy 84 000 Kč vzroste náhradový poměr ze současných 19 % na 26 % (z 16 158 Kč na 22 044 Kč).**

**Tabulka 21: Náhradový poměr pro jednotlivé varianty**

	Současný stav	MPSV	VV
<b>1. decil</b>	78 %	77 %	75 %
<b>2. decil</b>	65 %	64 %	63 %
<b>3. decil</b>	59 %	57 %	57 %
<b>4. decil</b>	55 %	52 %	53 %
<b>5. decil</b>	52 %	49 %	51 %
<b>6. decil</b>	49 %	46 %	48 %
<b>7. decil</b>	47 %	44 %	46 %
<b>8. decil</b>	44 %	42 %	44 %
<b>9. decil</b>	39 %	39 %	40 %
<b>10. decil</b>	29 %	33 %	36 %

**Graf 16 – Náhradový poměr pro jednotlivé varianty**



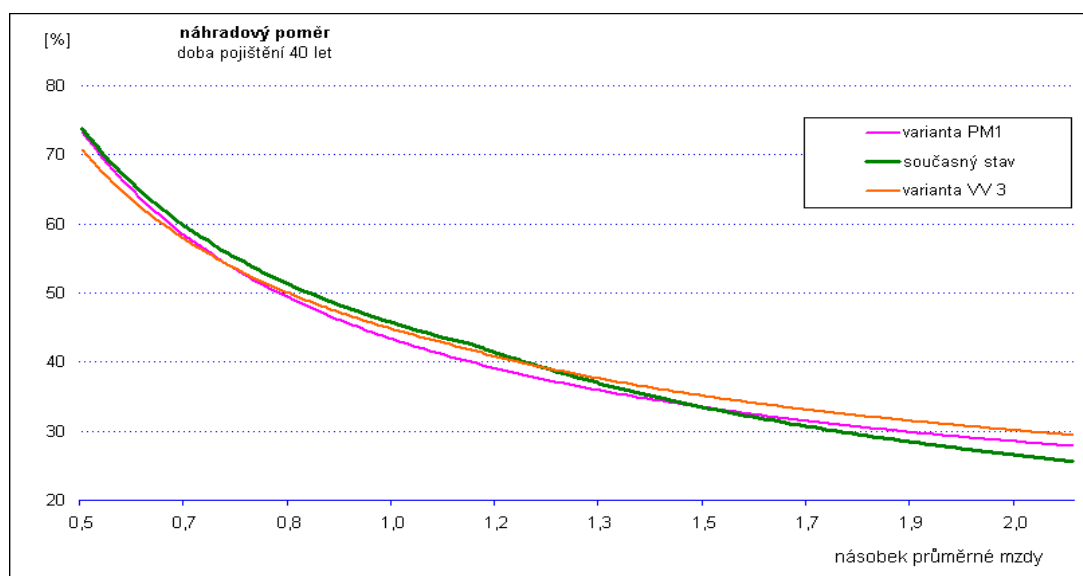
Při porovnávání absolutních částek je třeba brát v úvahu vysokou míru nesourodosti v prvním a posledním decilu. Ta je způsobena enormním rozpětím ve výších příjmu v daných decilech. Rozpětí výše příjmů v prvním decilu činí 12 500 Kč a v posledním je dokonce neomezená. Naproti tomu u všech ostatních decilů nepřesahuje rozpětí příjmů 6 000 Kč. Navíc první decil obsahuje i jedince s „nestandardní“ kariérou (krátká doba pojištění, přerušovaná doba pojištění, vyhýbající se oficiálnímu trhu práce, ...). Všechny tyto aspekty významně ovlivňují výslednou průměrnou výši důchodu v daném decilu. Následující tabulka uvádí detailní výsledky modelace.

**Tabulka 22: Detailní výsledky**

	Náhradový poměr	Poměr nového vůči původnímu náhradovému poměru	Poměr průměrné výše důchodu v daném decilu k výši důchodu mediánového příjemce
1. decil	75 %	97%	66%
2. decil	63 %	96%	83%
3. decil	57 %	97%	89%
4. decil	53 %	97%	95%
5. decil	51 %	98%	101%
6. decil	48 %	98%	105%
7. decil	46 %	98%	111%
8. decil	44 %	100%	115%
9. decil	40 %	103%	122%
10. decil	36 %	115%	148%

Následující graf pak popisuje změnu náhradového poměru v závislosti na výši příjmu při 40 letech pojištění:

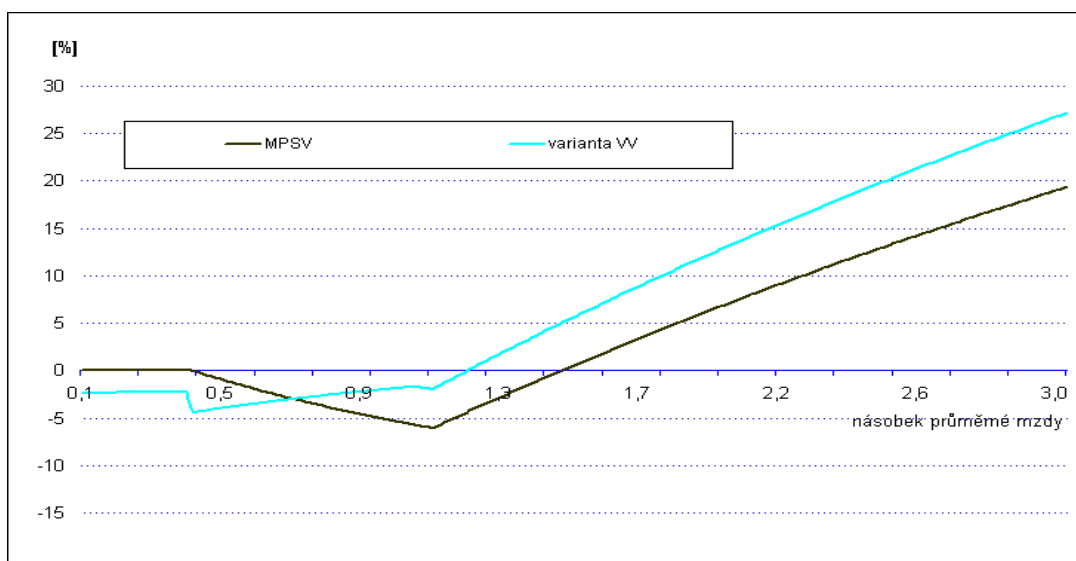
**Graf 17 – Náhradový poměr pro jednotlivé varianty a dobu pojištění 40 let**



Další graf prezentuje relativní změnu náhradového poměru pro jednotlivé varianty oproti současnému stavu, přičemž doba pojištění činí 40 let. První „skokový“ propad náhradového poměru u varianty kromě „MPSV“, je způsoben snížením zápočtového procenta do první redukční hranice. Následný růst je způsoben zvýšením zápočtu nad první redukční hranici na 32 %. Na úrovni současné druhé redukční hranice (116 % PM) pak dochází ke zvýšení tempa růstu náhradového poměru, které je způsobeno posunem zvýšením procenta zápočtu nad druhou redukční hranici ze současných 10 % na 25 %.



**Graf 18 – Relativní změna náhradového poměru oproti současnému stavu (doba pojištění 40 let)**



Toto alternativní řešení nepřináší žádné dodatečné náklady do důchodového systému-