

## *Souhrn*

### *ke Zprávě o stavu zemědělství ČR za rok 2009*

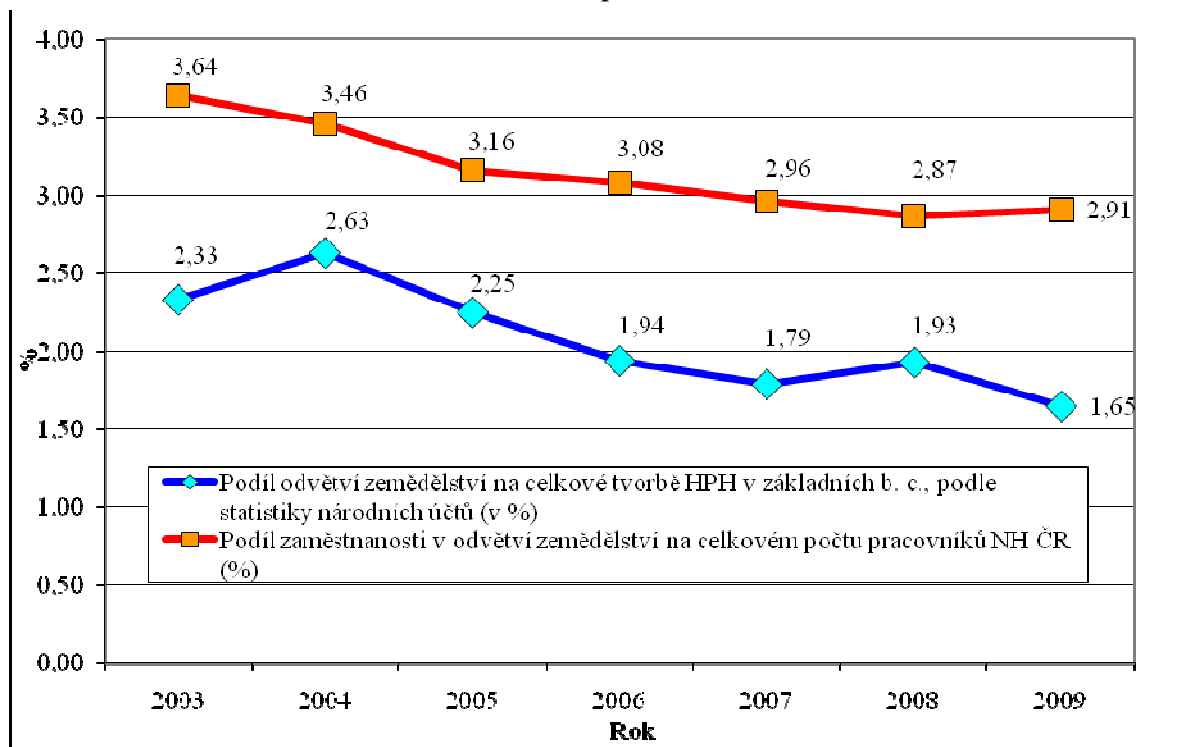
#### ❖ Národní hospodářství ČR a pozice agrárního sektoru

V roce 2009 postihla ČR hospodářská recese a tento rok byl z hlediska ekonomického růstu nejhorší od roku 1993. HDP v průběhu roku poklesl a meziroční pokles ve stálých cenách činil 4,2 %. Pokles byl v ČR výraznější než v průměru za EU 27 i v porovnání s eurozónou (16 států), což znamenalo v evropském srovnání mírné zhoršení pozice ČR.

Obecná míra nezaměstnanosti se v roce 2009 zvýšila na 6,7 % a byla o 2,3 p. b. vyšší než v roce 2008. Průměrná míra nezaměstnanosti přesto zůstává v ČR nižší než průměr všech členských států EU (8,9 %), i států eurozóny (9,4 %).

**Odvětví zemědělství** se podle statistiky národních účtů podílelo v roce 2009 na celkové tvorbě HPH v základních b. c. 1,65 %, což představuje meziroční pokles o 0,28 p. b. V případě potravinářského průmyslu došlo ke zvýšení tohoto podílu o 0,19 p. b. na 2,72 %.

#### *Pozice odvětví zemědělství v rámci národního hospodářství ČR*



Pramen: ČSÚ, MF

Poznámka: 1) Odvětví zemědělství včetně nezemědělské činnosti zem. podniků, myslivosti a související činnosti  
2) HPH = Hrubá přidaná hodnota, NH = Národní hospodářství

Vývoj cen zemědělských výrobců byl v roce 2009 velmi nepříznivý. Meziroční pokles činil v průměru 24,8 %, což představuje největší pokles zaznamenaný od roku 1993.

V odvětví zemědělství, lesnictví a rybolovu došlo v roce 2009 k meziročnímu poklesu počtu zaměstnanců o 5,1 %. Současně však došlo k mírnému nárůstu podílu zaměstnanců odvětví na celkovém počtu zaměstnanců, což bylo způsobeno výraznějším snížením celkového počtu zaměstnanců (-5,9 %). Zemědělství je nadále charakterizováno mzdovou

disparitou a zaostává v úrovni průměrných mezd za průměrem ČR (v roce 2009 pokles na úroveň 73,1 %). Růst nominální mzdy v zemědělství na přepočtené pracovníky činil 0,2 % a byl o 3,8 p. b. nižší než průměr celkového růstu mezd v ČR. Vzhledem ke skutečnosti, že růst nominální mzdy v zemědělství byl nižší než míra inflace, došlo zde k poklesu reálné mzdy.

Podíl zemědělství na výdajích státního rozpočtu se v roce 2009 zvýšil o 0,5 p. b. na 4,3 %. Výdaje státu do odvětví zemědělství vzrostly meziročně o 22,1 %.

### ❖ **Podnikatelské prostředí**

Ceny vstupů do zemědělství v průměru za rok 2009 klesly na 92,6 %, (meziročně se snížily o 7,4 %). Největší podíl na změně cen vstupů mají ceny krmiv, energie a maziv (konkrétně motorových paliv a maziv) a osiv a sadby (nejvíce ječmene jarního).

Ceny zemědělských výrobců v meziročním srovnání klesly ještě výrazněji než ceny vstupů do zemědělství. Podle ČSÚ došlo k meziročnímu poklesu na úroveň 75,2 %. Konkrétně ceny rostlinných výrobků klesly na 67,8 % a ceny živočišných výrobků klesly na 73,3 %. Cenovou hladinu CZV stahují dolů zejména ceny mléka.

Z hlediska užití zemědělské půdy je české zemědělství charakterizováno jedním z nejvyšších podílů pronajaté zemědělské půdy v EU. Podíl pronajaté půdy činil v roce 2009 79 %.

Pozitivní a stabilizující vliv v turbulentním prostředí roku 2009 měly na podnikatele v zemědělství národní a unijní podpory. Tyto podpory částečně zmírňovaly dopady světové hospodářské recese a finanční krize, které se v roce 2009 projeví v plné míře. Dlouhodobě slabým místem v podnikatelském prostředí je však vymahatelnost obchodně závazkových vztahů projevující se ve firemním sektoru mj. velmi dlouhou dobou, po níž probíhá řízení v agendách konkurzů a vyrovnání (často i více než sedm let).

### ❖ **Výsledky českého předsednictví v Radě EU**

Českému předsednictví se podařilo významně posunout diskusi o budoucnosti přímých plateb zemědělců v EU po roce 2013. Předsednictví úspěšně dostalo svému prioritnímu závazku, že zahájí debatu s cílem definovat okruh témat, která je třeba zahrnout do úvah o budoucí podobě přímých plateb.

České předsednictví pokročilo i v oblasti zjednodušování Společné zemědělské politiky (SZP). Na květnovém zasedání Rady pro zemědělství a rybářství dosáhlo jednomyslné politické dohody k návrhu závěrů Rady ke zjednodušování SZP, která reaguje na *Sdělení Komise* z března 2009. Hlavním výsledkem je, že Rada uznala závazek snížit administrativní zátěž o 25 % do roku 2012.

Na červnovém zasedání Rady pro zemědělství a rybářství dosáhlo české předsednictví jednomyslné politické podpory členských států k *Závěrům Rady*, které se týkají budoucí podoby evropské politiky kvality zemědělských a potravinářských produktů.

Předsednictví ČR také přispělo k budoucímu vymezení oblastí postižených přírodním znevýhodněním v EU, pokroku bylo dosaženo i v oblastech lesnictví a společné rybářské politiky.

Po složité dvouměsíční debatě se předsednictví ČR podařilo stanovit částku podpory EU pro rozvoj venkova na období od 1. ledna 2007 do 31. prosince 2013. Podařilo se dojednat vyvážené kompromisní řešení, které mj. umožňuje přesunutí celkem 1,02 mld. € do rozpočtu Evropského zemědělského fondu pro rozvoj venkova.

## ❖ Podpory agrárního sektoru a venkova

### Podpory v rámci politiky rozvoje venkova

Program rozvoje venkova (PRV) na období 2007-2013 umožňuje čerpání prostředků pro zemědělství a venkov z Evropského zemědělského fondu pro rozvoj venkova (EAFRD). Celková částka přidělených prostředků z EAFRD je přibližně 2,8 mld. €, což spolu s příspěvkem ze státního rozpočtu ČR představuje na celé sedmileté období částku zhruba 3,6 mld. €.

Cílem PRV je zvýšení konkurenceschopnosti zemědělství, zlepšení stavu životního prostředí a snížení negativních vlivů intenzivního zemědělského hospodaření, ochrana přírody a rozvoj kvality života na venkově. K realizaci těchto cílů, včetně obdobných opatření v předcházejících programech, byla připravena opatření v rámci 4 rozvojových os.

**Osa I** je zaměřena na podporu konkurenceschopnosti zemědělství a lesnictví a posílení dynamiky podnikání v zemědělské výrobě a v navazujícím potravinářství. Finanční alokace na osu I činí 24,1 % celkových prostředků PRV ze zdrojů EAFRD.

Cílem **osy II** je zvýšit biologickou rozmanitost, ochrana vod a půdy a zmírnění klimatické změny. Její váha na celkové finanční alokaci EAFRD činí 56,2 %. Většina opatření osy II je vázána na podmínky kontroly podmíněnosti (cross compliance).

**Osa III** se týká kvality života ve venkovských oblastech a diverzifikace hospodářství venkova. Osa je zaměřena na tvorbu pracovních příležitostí a podporu využívání obnovitelných zdrojů energie, na růst a kvalitu života na venkově a na vzdělávání. Finanční alokace na osu III činí 18,3 % celkových prostředků z EAFRD.

**Osa IV - Leader** je osou metodickou a je uskutečňována prostřednictvím realizace cílů jednotlivých opatření os I-III. Hlavním přínosem osy IV Leader je způsob, jakým jsou akce rozvoje venkova realizovány a vzájemně propojeny.

Financování projektů z OP Rozvoj venkova a multifunkční zemědělství (programovací období 2004-2006) bylo ukončeno k 31.12.2008. Za celé programovací období byly poskytnuty příjemcům prostředky v celkové výši 5,4 mld. Kč, z čehož 37,5 % finančních prostředků bylo kryto ze státního rozpočtu. Přijaté prostředky z rozpočtu EU, respektive z účtu Národního fondu činily za celé programové období 3,2 mld. Kč.

### **Horizontální plán rozvoje venkova (HRDP)**

Financování opatření z Horizontálního plánu rozvoje venkova bylo ukončeno v roce 2008. V roce 2009 byly v rámci HRDP proplaceny dobíhající víceleté závazky ze zdrojů PRV. Na žádosti podané v rámci HRDP v předcházejících letech bylo v roce 2009 vyplaceno 2 941 mil. Kč.

### **Operační program rybnářství 2007-2013**

Stanovená opatření v rámci prioritních os Operačního programu rybnářství 2007-2013 (OP Rybnářství) jsou určena k posílení konkurenceschopnosti, udržení stávající produkce ryb a zachování současné úrovně zaměstnanosti v odvětví rybnářství. OP Rybnářství byl pro ČR vypracován na základě nařízení Rady (ES) č. 1198/2006 o Evropském rybnářském fondu (EFF) a nařízení Komise (ES) č. 498/2007, kterým se stanovují prováděcí pravidla k nařízení Rady (ES) č. 1198/2006 o EFF a byl schválen EK 11. 12. 2007. Cílem OP Rybnářství je vymezit oblasti dotací odvětví rybnářství v ČR tak, aby opatření realizovaná podle nařízení o EFF přispěla k dosažení obecných cílů stanovených v čl. 33 Smlouvy o Evropském společenství a cílů definovaných jako součást Společné rybnářské politiky (SRP).

### **Přímé platby**

Přímé platby jsou v ČR poskytovány na hektar obhospodařované zemědělské půdy evidované v rámci LPIS ze zdrojů EU v systému SAPS (zjednodušený systém plateb plně oddělených od produkce). V roce 2008 dosáhla v ČR výše těchto plateb 50% a v roce 2009 60% úrovně plateb poskytovaných v EU 15. Od roku 2006 je součástí přímých plateb oddělená platba za cukr, od roku 2007 podpora zpracování energetických plodin a od roku 2008 oddělená platba na rajčata. Žádosti na podporu pro zpracování energetických plodin byly v roce 2009 přijímány naposledy. Od následujícího roku se tato podpora již neposkytuje. Na tyto platby se nevztahuje systém postupného zvyšování (tzv. phasing in).

Pro většinu podporovaných komodit v ČR bylo stanoveno dorovnání do výše sazby přímých plateb zemí EU 15 takto: v roce 2008 do 80 % (zdroje: 50 % EU, 30 % ČR) a v roce 2009 do 90 % (zdroje: 60 % EU, 30 % ČR).

Vedle přímých plateb existují jsou zařazeny rovněž podpory vybraných komodit, schválené EU jako národní podpory (state aid), financované ze zdrojů ČR. Tyto podpory se poskytují podle tzv. Zásad, vydávaných na základě § 2 a § 2d zákona č. 252/1997 Sb., o zemědělství.

Od 1. 1. 2009 je poskytování přímých plateb, některých podpor z osy II PRV a některých podpor společné organizace trhu s vínem podmíněno dodržováním vybraných právních předpisů v rámci systému Kontroly podmíněnosti (cross-compliance).

### Podpory tržních cen v rámci SOT

Podpory tržních cen se týkají podpor cen výrobců (formou subvencovaného vývozu, podpory soukromého skladování a jiných cenových podpor) a podpor cen spotřebitelů. V roce 2009 došlo k meziročnímu nárůstu výdajů na podpory cen poskytovaných z EU o 15 %.

Celková výše subvencí na vývoz zemědělských a potravinářských výrobků v roce 2009 prostřednictvím SZIF v rámci SOT činila 163,7 mil. Kč, z toho výše subvencí na vývoz nezpracovaných výrobků dosáhla 148,5 mil. Kč a subvencí na vývoz zpracovaných výrobků 15,2 mil. Kč.

Subvence na vývoz tzv. nezpracovaných výrobků se v roce 2009 podílely na celkové výši podpory českého agrárního exportu u cukru a mléka 42,8 %, zpracovaných výrobků 9,3 % a skotu 3,7 %.

### Rekapitulace výdajů do agrokompexu ČR podle hlavních směrů podpor (mil. Kč)

Podpory (mil. Kč)	2008			2009 <sup>1)</sup>		
	ČR	EU	celkem	ČR	EU	celkem
<b>Přímé platby <sup>2)</sup></b>	<b>7 079</b>	<b>11 673</b>	<b>18 752</b>	<b>6 344</b>	<b>14 201</b>	<b>20 545</b>
HRDP 2004-2006	0	0	0	0	0	0
OP Zemědělství 2004-2006	559	1 328	1 887	0	0	0
PRV 2007-2013	1 854	6 559	8 413	3 328	10 407	13 735
OP Rybářství	2	5	6	3	8	11
Ostatní národní podpory	6 948	0	6 948	7 604	0	7 604
Organizace trhu (SOT)	74	1 621	1 695	33	1 872	1 905
<b>Celkem</b>	<b>16 515</b>	<b>21 186</b>	<b>37 701</b>	<b>17 312</b>	<b>26 488</b>	<b>43 800</b>

Pramen: podklady MZe; SZIF; PGRLF a další instituce

Poznámky: 1) Předpoklad k 30. 6. 2010.

2) Přímé platby EU, Top-Up a komoditní podpory

### ❖ Zemědělství a rozvoj venkova

K 1. lednu 2009 existovalo v České republice 6 249 obcí, stejně jako v roce 2008. Prostřednictvím fondů EU a národních prostředků je podporována modernizace, inovace a rozvoj zemědělství a podnikatelského prostředí na venkově s růstem přidané hodnoty lidské práce.

Budování místních partnerství a zapojování veřejnosti do aktivit na lokální i centrální úrovni podporuje **Celostátní síť pro venkov**, která je zřízena Ministerstvem zemědělství. Její činnost byla zahájena v listopadu 2008 a jejím hlavním cílem je spojování aktérů působících v oblasti venkova a zemědělství. V roce 2009 bylo zaregistrováno 43 projektů Celostátní sítě pro venkov v celkové hodnotě 12 706 tis. Kč.

## ❖ Zemědělství, životní prostředí a ochrana zvířat

Vztah zemědělství a životního prostředí byl ovlivněn nejen opatřeními zemědělské politiky, ale také především hospodářskou krizí. Meziročně výrazně poklesla spotřeba průmyslových hnojiv. Mírný pokles také zaznamenala spotřeba přípravků na ochranu rostlin a o téměř 9 % poklesla spotřeba energie. Zemědělství vykázalo nižší emise amoniaku jako důsledek dalšího snižování stavů hospodářských zvířat.

### Ochrana zvířat

Ochrana zvířat proti týrání je oblastí, která je realizována na základě zákona č. 246/1992 Sb., na ochranu zvířat proti týrání, ve znění pozdějších předpisů (dále zákon OZT). Zákon OZT stanovuje tyto hlavní orgány ochrany zvířat: MZe, ÚKOZ a KVS spolu se SVS ČR.

V souladu s právními předpisy bylo v roce 2009 v rámci dozoru nad ochranou zvířat a péčí o jejich pohodu provedeno celkem 14 688 kontrol, při 880 kontrolách byla zjištěna nevyhovující péče, která se týkala 78 181 zvířat.

Podle informací Ministerstva spravedlnosti bylo podle § 203 trestního zákona za týrání zvířat v roce 2009 stíháno 29 a odsouzeno 19 osob.

### Ekologické zemědělství

Ekologické zemědělství (EZ) v ČR má již dlouholetou tradici. Pravidla ekologického zemědělství a výroby biopotravin jsou upravena národními i evropskými předpisy (zákon č. 242/2000 Sb., nařízení Rady (ES) č. 834/2007 a prováděcí nařízení Komise (ES) č. 889/2008). Jedním z nejdůležitějších ustanovení těchto nových nařízení, která platí od 1. 1. 2009 a nahradila předchozí nařízení Rady (EHS) č. 2092/91, jsou pravidla týkající se označování biopotravin.

Ke konci roku 2009 hospodařilo v ČR 2 689 ekologických zemědělců a 501 výrobců biopotravin. V průběhu roku 2009 došlo ke zvýšení počtu ekologických sadařů a vinařů, výměra ekologicky obhospodařovaných sadů činila 3 678 ha, výměra vinic 645 ha. Zemědělská ekologicky obhospodařovaná půda vzrostla na 398 407 ha, což představuje 9,38 % z celkové výměry z. p. Na více než 25 % z.p. byly uplatňovány způsoby hospodaření příznivé k životnímu prostředí s podporou zemědělské politiky.

Tradiční podpora pro ekologické zemědělce (dotace na plochu zařazenou do přechodného období, nebo ekologického zemědělství), byla v roce 2009 vyplácena z Programu rozvoje venkova 2007-2013 (PRV), kde je ekologické zemědělství součástí tzv. agroenvironmentálního opatření. Nástroje byly cíleny také na vymezené oblasti (CHKO a NP, Natura 2000, Oblasti zranitelné na dusík) Výše podpor se liší podle obhospodařované kultury.

Od roku 2007 je navíc ekologické zemědělství podporováno výrazným bodovým zvýhodněním při hodnocení investičních projektů v rámci Osy I a III PRV. Ekologičtí zemědělci tak měli mnohem vyšší šanci, že jejich projekt bude schválen a financován.

### **Geneticky modifikované plodiny**

V roce 2009 dosáhla celosvětově plocha s geneticky modifikovanými plodinami 134 mil. ha. Tyto plodiny se staly nejrychleji akceptovanou pěstitelskou technologií ve světě. V roce 2009 tuto technologii využívalo 14 mil. pěstitelů v 25 zemích světa. Nejčastěji se pěstovaly geneticky modifikované odrůdy sóji, kukuřice, bavlníku a řepky, dále pak cukrovka, papája, tykev, vojtěška, rajče, paprika a topol.

V ČR se mohou produkčně pěstovat pouze takové geneticky modifikované plodiny, které prošly přísným schvalovacím procesem na úrovni EU, včetně posouzení případných rizik pro zdraví lidí a zvířat i životní prostředí (směrnice EP a Rady č. 2001/18, příp. nařízení EP a Rady č. 1829/2003), a jejichž odrůdy byly zapsány do Státní odrůdové knihy v ČR příp. do Společného katalogu odrůd druhů zemědělských rostlin v EU.

V roce 2009 byla povolena pro pěstování v ČR, resp. EU, i nadále pouze geneticky modifikovaná kukuřice odolná vůči zavíječi kukuřičnému, tzv. Bt kukuřice, typu MON810. Došlo poprvé k poklesu osetých ploch. Podle evidence MZe a v souladu se statistikami MŽP bylo celkem zaevidováno 6 480 ha ploch s Bt kukuřicí, zasetou 121 pěstiteli.

### **❖ Spotřeba, bezpečnost a kvalita potravin**

V roce 2009 se meziročně celková spotřeba potravin, vyjádřená ve stálých cenách (kvalifikovaný odhad ÚZEI), prakticky nezměnila (snížení o 0,2 %). Spotřeba potravin živočišného původu stagnovala a spotřeba rostlinných potravin se velmi mírně snížila (o 0,4 %).

### **Spotřebitelské ceny**

Celkový růst spotřebitelských cen se v roce 2009 téměř zastavil. Průměrná meziroční míra inflace (vyjádřená celkovým přírůstkem spotřebitelských cen) v roce 2009 činila 1,0 %, což je o 5,3 p. b. méně než v roce 2008. Z hlediska dlouhodobého vývoje dosáhla míra inflace druhé nejnižší hodnoty od roku 1989. Zatímco ceny služeb se meziročně zvýšily (o 3,5 %), ceny zboží se nepatrně snížily (o 0,4 %).

Ve srovnání s průměrným přírůstkem cen v zemích EU 27 bylo tempo růstu cenové hladiny v ČR, na rozdíl od vývoje v předchozím roce, pomalejší o 0,4 p. b. (výpočty ÚZEI z údajů EUROSTAT) a odpovídalo zhruba vzestupu cen v Rakousku nebo v Itálii.

### **Kvalita potravin**

Předpokladem k zajištění konkurenceschopnosti agrární produkce na trhu EU je trvalé zlepšování kvality výrobků. Kvalitní potravinářské výrobky jsou obvykle certifikovány a na trhu označovány tak, aby při nákupu umožnily spotřebitelské veřejnosti lepší orientaci. Patří mezi ně: biopotraviny, značka KLASA, Systém chráněných značek - Ochranná známka (OZ), Označení původu a zeměpisná označení (OP/ZO), Zaručená tradiční specialita (ZTS).

## Bezpečnost potravin

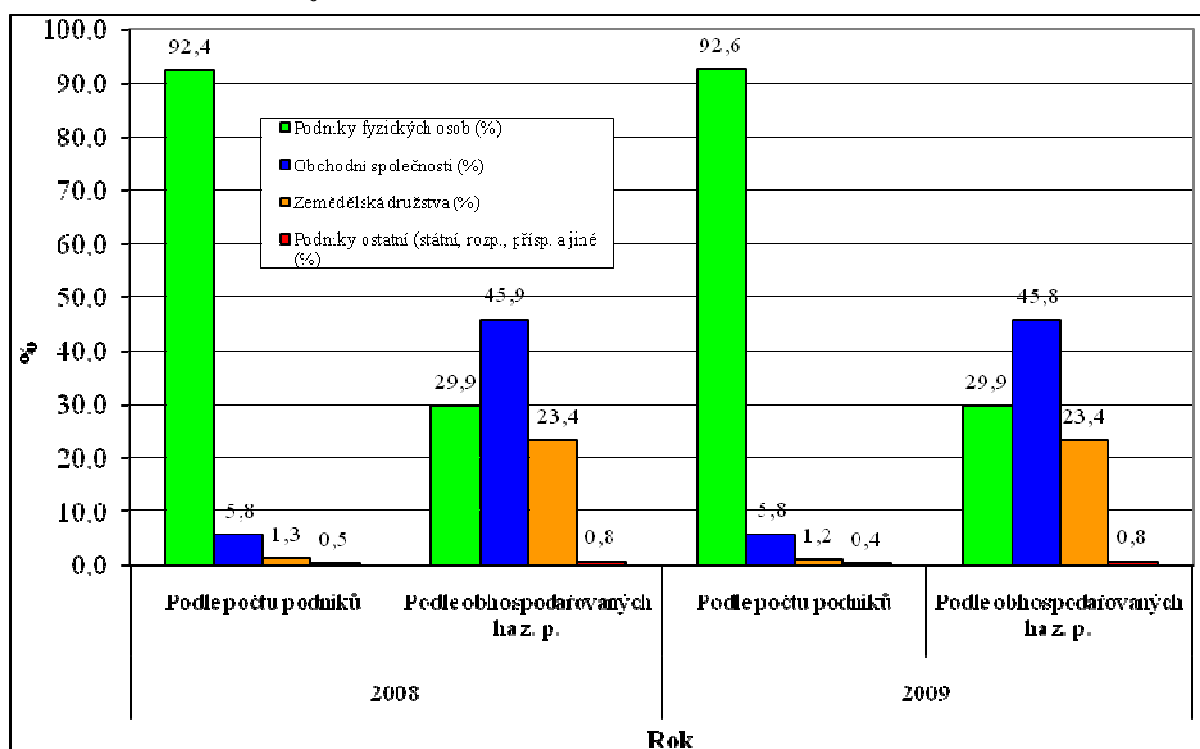
V roce 2009 byla stejně jako v předchozích letech realizována řada aktivit vedoucích k dalšímu posílení zajištění bezpečnosti potravin v ČR.

Velká pozornost je nadále věnována vzdělávání pracovníků státní správy. Ve spolupráci mezi MZe a Vysokou školou chemicko-technologickou byla v roce 2009 zajištěna další část „Jednotného školení inspektorů pro zvýšení bezpečnosti potravin“ pro inspektory dozorových orgánů resortu zemědělství. Cílem tohoto školení je realizovat kontroly jednotnějším, objektivnějším a přiměřenějším způsobem na základě nařízení EP a Rady (ES) č. 882/2004. V roce 2009 bylo takto proškoleno celkem 260 pracovníků kontrolních orgánů.

### ❖ Podnikatelská struktura zemědělství a zpracovatelů agrárních surovin

Koncem roku 2009 bylo v zemědělském registru ČSÚ evidováno více než 47 tis. subjektů - zemědělských jednotek. Jejich podstatnou část (téměř 31 %) tvoří drobní pěstitelé nebo chovatelé bez podnikatelského osvědčení. Zemědělské podniky jsou rozděleny na podniky právnických osob (PPO) a podniky fyzických osob (PFO). PFO zahrnují jak zemědělské podnikatele podle zákona č. 252/1997 Sb., o zemědělství, tak i fyzické osoby provozující drobné pěstitelské a chovatelské činnosti a nepodléhající evidenci zemědělského podnikatele.

**Podnikatelská struktura zemědělství v letech 2008 a 2009**



Pramen: Zemědělský registr

Více než 1,5 tis. zemědělských podniků (3,3 % z celkového počtu) bylo zaměřeno výhradně na živočišnou výrobu (neobhospodařovaly žádnou zemědělskou půdu). Převážnou část z nich (85,3 %) tvoří PFO. Zbývající část podniků hospodařících bez půdy připadající na PPO představují převážně obchodní společnosti.



Velikostní struktura zemědělských podniků v ČR je velmi různorodá a vykazuje významné rozdíly mezi PPO a PFO. Podniky s výměrou do 10 ha bez rozlišení právní formy představovaly 65,7 % celkového počtu zemědělských podniků a připadala na ně 2,2 % celkové výměry z. p. Podniky s výměrou nad 500 ha představovaly sice pouze 3,8 % celkového počtu podniků, ale obhospodařovaly 71,2 % celkové výměry z. p.

Celkový počet **podnikatelských subjektů vyrábějících potravinářské výrobky** a nápoje podle registru ČSÚ v roce 2009 opět vzrostl. Dosáhl tak počtu 15 800 subjektů (meziroční nárůst o 1 211 firem). Rozšíření podnikatelské základny zpracovatelů agrárních surovin bylo spojeno s další vlnou oživení v oblasti regionální produkce, což se projevilo zejména u podniků fyzických osob. Trvale se také rozrůstá počet firem se zahraniční majetkovou účastí.

#### ❖ Věda, výzkum, vzdělávání a poradenství

V roce 2009 se výzkumnou činností v oblasti zemědělství, potravinářství, vodního a lesního hospodářství a problematiky rozvoje venkova, která spočívá především v řešení projektů výzkumu, vývoje a inovací (dále jen „projekty“) a výzkumných záměrů, zabývalo 7 veřejných výzkumných institucí a 2 státní příspěvkové organizace, které byly zřízeny MZe. Na rezortním výzkumu, vývoji a inovacích se dále podílelo kromě uvedených organizací také 13 větších soukromých výzkumných ústavů, veřejné výzkumné instituce zřízené jiným rezortem, výzkumná pracoviště univerzit a vysokých škol, řada dalších menších výzkumných ústavů, organizací a institucí a soukromých podnikatelských subjektů. V roce 2009 bylo Ministerstvem zemědělství podpořeno 284 projektů v rámci čtyř programů výzkumu a vývoje v celkovém objemu 431,3 mil. Kč účelových prostředků. Institucionální prostředky byly v roce 2009 poskytnuty na řešení 9 výzkumných záměrů, z nichž 7 bylo nově zahájeno. Institucionální podpora na rok 2009 dosáhla 477,0 mil. Kč. V oblasti mezinárodní spolupráce pokračovalo v roce 2009 řešení projektů v rámci mezinárodních programů výzkumu a vývoje, jmenovitě v 6. a 7. Rámcovém programu EU a dalších výzkumných programech.

V oblasti vzdělávání byly nejvíce sledované a zájemci navštěvované vzdělávací akce k PRV na období 2007-2013. Vzdělávání bylo zaměřeno tak, aby cílová skupina a další potenciální žadatelé byli informováni o zásadách a možnostech racionálního využívání podpor z EAFRD, který umožňuje finančně podpořit vzdělávací projekty zaměřené na plnění cílů SZP.

Vzdělávacími akcemi organizovanými a financovanými MZe prošlo v průběhu roku 2009 celkem 19 529 osob (o 4 652 více než v roce 2008) a bylo na ně vynaloženo 6,9 mil. Kč.

„Reforma poradenského systému byla zahájena v roce 2008 a realizována v plné míře v roce 2009 na základě nové „Koncepce poradenského systému MZe na léta 2009-2013.“ Změny byly uskutečněny v návaznosti na nařízení Rady (ES) č. 73/2009. Zemědělský poradenský systém zahrnuje čtyři základní stupně. vstupní konzultace, odborné konzultace, individuální poradenství podporované z opatření I.3.4 PRV a webové poradenství.

## ❖ Pracovní síly a trh práce v zemědělství

Trend snižování zaměstnanosti v zemědělství se v roce 2009 prohloubil. Meziroční úbytek pracovníků v zemědělských podnicích činil 4,9 % a jejich počet poklesl na 120,2 tis. Podíl pracovníků v zemědělství na celkové zaměstnanosti v národním hospodářství ČR činil 2,4 % a meziročně poklesl o 0,1 p. b.

Úbytek pracovníků nastal ve všech právních formách zemědělského podnikání. Nejvyšší relativní úbytek pracovníků zaznamenala již tradičně družstva (o 7,8 %) a dále pak obchodní společnosti (o 4,8 %).

K výrazným změnám ve struktuře zaměstnanosti podle právních forem podnikání nedošlo. Mezi zemědělci nadále převažují pracovníci obchodních společností. V roce 2009 v nich pracovalo 54,1 % zemědělců, v družstvech pak necelá čtvrtina (22,7 %) a v podnicích fyzických osob rovněž necelá čtvrtina (23 %).

Věková struktura zaměstnanosti v zemědělství zůstává dlouhodobě nepříznivá. Nejzastoupenější věkovou kategorií zemědělských pracovníků jsou pracovníci ve věku 45-59 let (46,8 % pracovníků sektoru), mladší kategorie 30-44 let čítá 35,2 % třetí nejzastoupenější je nejmladší kategorie 15-29 let (10 %) a nejméně je pracovníků nad 60 let (8,1 %).

Podíl žen v zemědělství se od roku 2005 stabilizoval na hodnotách okolo 30 %. Vyrovnanost tohoto trendu spolu s celkovým snižováním počtu zemědělských pracovníků znamená, že ze sektoru každý rok odchází dvojnásobné množství mužů než žen.

Rok 2009 znamenal další zhoršení příjmové situace zemědělců. Zatímco v posledním čtvrtletí roku 2009 zaznamenaly již průmysl i národní hospodářství nárůst mezd na úrovni cca 7 %, resp. 5 %, zemědělství se propadlo pod úroveň stejného období minulého roku o 0,7 % (přičemž srovnávané poslední čtvrtletí roku 2008 již bylo ve znamení nastupující stagnace zemědělských mezd). Průměrná měsíční mzda v zemědělství na přepočtené počty zaměstnanců dosáhla za celý rok 17 259 Kč, v průmyslu 22 888 Kč a v národním hospodářství celkem 23 598 Kč.

## ❖ Půda a vlastnické vztahy

Zemědělský půdní fond (ZPF) představoval k 31. 12. 2009 podle evidence katastru nemovitostí celkem 4 239 tis. ha, tj. 53,7 % z rozlohy státu. Meziročně došlo opět ke snížení rozlohy zemědělské půdy o cca 5,1 tis. ha, tj. o 0,1 %.

Meziroční úbytek ZPF v roce 2009 spočíval především ve snížení výměry orné půdy o téměř 9 tis. ha, což je o 2 tis. ha více než v roce 2008. Z výměry orné půdy se 3 tis. ha přesunuly do kultury trvalých travních porostů (TTP). O 2 tis. ha narostla výměra lesních pozemků, o 3 tis. ha pak kategorie „zastavěné a ostatní plochy“. Stále se zvyšuje i výměra zahrad (o 0,2 tis. ha) a vodních ploch (o 0,3 tis. ha).

V systému LPIS (systém pro identifikaci zemědělských pozemků) byla k 31. 12. 2009 evidovaná výměra zemědělské půdy ve výši 3 525 tis. ha, přičemž došlo k celkovému meziročnímu úbytku evidované plochy k čerpání podpor ve výši 590 ha. Rozdíl mezi evidencí zemědělské půdy podle LPIS a ČÚZK ve výši 714 tis. ha je dán odlišnou metodikou evidence a aktualizací výměr jednotlivých kultur.

Celková výměra z. p. v LFA evidované v LPIS k 31. 12. 2009 ve výši 1 778,8 tis. ha, (50,5 % z. p.) se v celkovém rozsahu proti roku 2008 významně nemění. Podle evidence LPIS je k 31. 12. 2009 do kategorie TTP zařazeno celkem 367 tis. ha v horské oblasti, v ostatních méně příznivých oblastech 309 tis. ha a ve specifických oblastech 136 tis. ha, které představují celkem oprávněnou plochu 812 tis. ha.

## ❖ Agrární produkce

### Rostlinná produkce

Z celkové sklizňové plochy **obilovin** v ČR v roce 2009, tj. 1 541,7 tis. ha (meziroční snížení o 1,1 %), zaujímaly největší podíl pšenice (831,3 tis. ha - 53,9 % celkové plochy) a ječmen (454,8 tis. ha - 29,5 %). Třetí nejvýznamnější obilovinou byla kukuřice s výměrou 105,3 tis. ha (6,8 % celkové plochy obilovin), na osevní ploše obilovin se dále podílely triticales (53,0 tis. ha - 3,4 %), oves (50,0 tis. ha - 3,2 %), žito (38,5 tis. ha - 2,5 %) a ostatní obiloviny (8,9 tis. ha - 0,6 % celkové plochy obilovin).

Objem sklizené produkce obilovin v ČR dosáhl 7,83 mil. t, což představuje meziroční pokles o 6,4 %. Na celkové produkci se podílela nejvyšším objemem pšenice (4,36 mil. t - 55,6 %), ječmene bylo sklizeno 2,0 mil. t, kukuřice 889,6 tis. t a dalších obilovin (žito, triticales, oves a ostatní) celkem 581,3 tis. t.

Produkční plocha **cukrové řepy** pro výrobu cukru dosáhla v roce 2009/10 celkem 46,5 tis. ha, tj. 105,7 % skutečnosti předchozího roku. Hektarový výnos cukrové řepy dosáhl průměrné hodnoty 60,94 t (ve srovnání s rokem 2008/09 byl o 4,5 % vyšší) a byl nejvyšší v historii českého řepářství a cukrovarnictví. Cukernatost řepy dosáhla podle předběžných výsledků v roce 2009/10 v průměru hodnoty 16,85 % (18,04 % v roce 2008/09).

Produkční plochy **brambor** v ČR v hospodářském roce 2009/10 klesly meziročně (se zápočtem ploch domácností) celkem o 2,9 % na 36,72 tis. ha, při průměrném výnosu 25,29 t/ha. Celková produkce brambor v roce 2009/10 klesla meziročně o 1,7 % (16,5 tis. t) a činila 928,75 tis. t. Brambory rané byly sklizeny z 3,29 tis. ha a jejich produkce se meziročně zvýšila o 2,6 % na 57,07 tis. t. Brambory konzumní ostatní (se zápočtem ploch domácností) byly ve stejném období sklizeny z plochy 29,56 tis. ha a produkce dosáhla 782,08 tis. t při hektarovém výnosu 26,46 t/ha.

Plocha **olejnin** se v ČR meziročně zvýšila o 0,6 % ze 483,85 tis. ha v roce 2008/09 na 486,53 tis. ha v roce 2009/10. Hektarový výnos se zvýšil o 6,5 % z 2,47 t/ha v roce 2008/09

na 2,63 t/ha v roce 2009/10. Celková produkce olejnin v ČR v roce 2009/10 dosáhla 1 279,62 tis. t, tj. zvýšení o 7,2 %.

Řepka olejná se v roce 2009/10 pěstovala na produkční ploše 354,83 tis. ha, což představuje meziroční zvýšení o 0,6 %. Na zvýšení produkce řepky o 7,6 % z 1 048,94 tis. t v roce 2008/09 na 1 128,12 tis. t v roce 2009/10 mělo mj. vliv zvýšení hektarového výnosu o 8,2 % (3,18 t/ha).

V roce 2009 činila pěstitelská plocha **chmele** v ČR podle údajů ÚKZÚZ 5 307 ha, tj. 99,5 % skutečnosti roku 2008. V ČR chmel pěstuje 135 subjektů. Nejvíce zastoupenou odrůdou je stále *Žatecký poloraný červeňák (ŽPČ)*, jímž bylo v roce 2009 osázeno 4 627 ha (87,2 % z celkové pěstitelské plochy).

Celková produkce **ovoce** dosáhla v roce 2009 v ČR 417,5 tis. t, tj. meziroční zvýšení o 2 %. Jablek se sklídilo 258,9 tis. t (o 6 % méně než v roce 2008). Z dalších druhů ovoce se meziročně snížila sklizeň ještě u jahod (o 14 % na 10,8 tis. t), rybízu (o 5 % na 16,3 tis. t) a vlašských ořechů (o 4 % na 9,8 tis. t). U většiny druhů ovoce však byla úroda v roce 2009 proti předchozímu roku vyšší. K největšímu zvýšení produkce došlo u meruněk (o 55 % na 14,0 tis. t), švestek a slív (o 40 % na 42,0 tis. t) a hrušek (o 40 % na 23,9 tis. t). U broskví, třešní a višní byla sklizeň meziročně vyšší o 2-7 %.

Rozsah pěstebních ploch **zeleniny** byl v roce 2009 historicky nejmenší a činil pouhých 13,8 tis. ha. Meziročně se zelinářská plocha snížila o dalších 10 %. Snižování plochy souvisí především s úbytkem zpracovatelských kapacit, což ovlivňuje zejména odbyt průmyslových druhů zeleniny (hrášek, kapusta, špenát, květák). V rozsahu pěstování jednotlivých druhů zeleniny došlo u všech sledovaných druhů, s výjimkou rajčat, k poklesu výměry.

Produkční potenciál **vinic** ČR se v roce 2009 podílel na celkové ploše vinic EU o výměře 3,7 mil. ha přibližně 0,5 %. Podle Registru ÚKZÚZ činila v roce 2009 rozloha vinic v ČR 19 638 ha, z toho bylo 17 359 ha osázených.

### Živočišná produkce

V roce 2009 se podle Soupisu hospodářských zvířat k 1. 4. 2009 stavy **skotu** v ČR meziročně snížily o 38,4 tis. ks (tj. o 2,7 %) na 1 363,2 tis. ks. Celková výroba hovězího masa včetně telecího se meziročně mírně snížila o 1,0 % na 97,7 tis. t jateční hmotnosti (dále jen j. hm.). Produkce jatečního skotu na krávu průměrného stavu proti roku 2008 klesla o 2,8 %, tj. o 9,3 kg.

Vývoj trhu s **mlékem** v ČR v roce 2009 lze charakterizovat výrazným poklesem CZV mléka, snížením celkové produkce a pokračujícím úbytkem nákupu mléka tuzemskými mlékárnami. Přetlak nabídky mléka na evropském trhu vedl ke ztížení podmínek pro odbyt tuzemských mlékárenských výrobků na domácím i zahraničním trhu a k poklesu CZV mléka. Průměrná roční cena 6,14 Kč/l a propad až k červnovému měsíčnímu průměru 5,89 Kč/l znamenal minimální hodnotu od roku 1994.

Dlouhodobý pokles stavů **prasat** v ČR nabral v předchozích dvou letech rychlé tempo. Od roku 2007 do roku 2009 klesly stavy prasat celkem v ČR podle údajů ČSÚ uvedených

v Soupisu hospodářských zvířat o 30,0 % tj. o 859,0 tis. ks. Z toho stavy prasnic byly nižší dokonce o 36,7 % (82,5 tis. ks) a stavy prasat ve výkrmu klesly o 24,5 % (245,4 tis. ks). K 1. 4. 2009 bylo v ČR chováno celkem 1 971 tis. ks prasat, z toho počet prasnic dosáhl pouze 142 tis. ks. Prasat ve výkrmu bylo evidováno 757 tis. ks.

Stavy **drůbeže** se v meziročním srovnání snížily o 3,0 % na 26,5 mil. ks. Současně klesly stavy kuřat na výkrm o 1,9 % na 15,9 mil. ks a stavy kuřat na chov o 13,3 % na 3,0 mil. ks. Stavy slepic naopak vzrostly o 2,5 % na 6,5 mil. ks. U ostatní drůbeže se zvýšil počet hus (o 12,5 % na 21,4 tis. ks) a kachen (o 1,7 % na 504,4 tis. ks). Početní stavy krůt se snížily o 31,4 % na 477,7 tis. ks.

Celková produkce drůbežního masa roce 2009 meziročně snížila o 7,1 % na 229,3 tis. t j. hm. Samozásobení a drobný prodej se meziročně snížil a dosáhl podle odhadu 7,5 tis. t j. hm.

V roce 2009 se celková produkce **vajec**, včetně domácích hospodářství, meziročně snížila o 2,4 % na 2 583,6 mil. ks. Podle ČSÚ klesla meziročně produkce vajec v zemědělském sektoru o 3,1 % na 1 667,4 mil. ks (z toho 332,4 mil. ks tvořila vejce násadová). Průměrná roční snáška vajec na slepici ve velkochovech posílila o 1,9 % na 290 ks, v domácích hospodářstvích podle odhadu ČSÚ zůstala na stejné úrovni jako v roce 2008, a to na 195 ks vajec na slepici za rok.

K 1. 4. 2009 v ČR byl vykázán mírný pokles stavů ovcí a mírný nárůst stavů koz. Evidováno bylo celkem 183 084 ks ovcí a beranů, což je pokles o 534 ks (0,3 %). V kategorii bahnic však došlo k růstu z 91,5 tis. ks v roce 2008 na 98,7 tis. ks v roce 2009. V kategorii koz a kozlů bylo k 1. 4. 2009 evidováno 16 674 ks, což je o 0,3 % více než v předchozím roce.

#### ❖ **Produkce potravinářského odvětví celkem a podle rozhodujících oborů**

Produkce potravinářských výrobků měřená kumulativním meziročním indexem průmyslové produkce (IPP) v roce 2009 vzrostla. IPP ve výrobě potravinářských výrobků, včetně souvisejících služeb a prací za sledovaný rok, dosáhl hodnoty 105,3.

**Výroba masa a masných výrobků** si udržela klíčovou pozici v oborové struktuře. Přes probíhající recesi tato výroba z hlediska výkonnosti (podle objemu tržeb) meziročně pouze mírně oslabila v důsledku poklesu cen výrobců, při rozšiřování sortimentu výrobků v nižších cenových úrovních.

**Zpracování ryb** stále zůstává minoritním oborem, ale jeho výkonnost se meziročně zvýšila, a to i při sezónních výkyvech daných poptávkou po rybách.

**Zpracování ovoce, zeleniny a brambor** se v hodnoceném roce z hlediska výkonnosti výrazně propadlo. Tento vývoj souvisí s nepříznivou situací v nákupu zejména u plodové zeleniny. Kritická situace nastala u ovoce na zpracování. U zpracování brambor klesá produkce v důsledku snižování jejich výrobní spotřeby.

**Výroba rostlinných a živočišných tuků a olejů** v hodnoceném roce meziročně výrazně ztratila na výkonnosti, a to při propadu cen průmyslových výrobců a předchozí restrukturalizaci rozhodujících výrobců. Zhoršení výkonnosti nevyrovnala ani zvýšená výroba olejů a tuků.

**Výroba mléčných výrobků**, která se v roce 2008 dostala do recese, pokračovala v nepříznivém vývoji výkonnosti i v roce 2009. Znatelně klesly ceny průmyslových výrobců mléčných výrobků. Snížení z hlediska objemu produkce nastalo u výroby tvarohů, dále u másla, které je stále více nahrazováno dovozem a také u sýrů.

**Výroba mlýnských a škrobářenských výrobků**, v níž výroba mlýnských výrobků převládá, zaznamenala v roce 2009 snížení výkonnosti, i když zmíněný rok patřil z hlediska posledních let u obilovin k nadprůměrným. Důvodem poklesu tržeb je výrazné snížení cen průmyslových výrobců v souvislosti s poklesem cen obilovin.

**Výroba pekařských, cukrářských a jiných moučných výrobků**, která byla podle CZ-NACE vyčleněna z ostatních potravinářských výrobků, v hodnoceném roce meziročně výrazně snížila výkonnost při poklesu průmyslových cen zmíněných výrobků. Snížení tržeb nastalo zejména u běžného pečiva a cukrářských výrobků, které ve výrobní struktuře převažují a nebylo vykompenzováno ani vcelku příznivým vývojem u sucharů, sušenek a trvanlivých cukrářských výrobků

**Výroba ostatních potravinářských výrobků**, zůstává poměrně vnitřně členitá (i když již nezahrnuje objemově dříve nejvíce zastoupenou výrobu pečiva a cukrářskou výrobu) a meziročně v podstatě stagnovala. Na jedné straně se zvýšily tržby za zpracování čaje a kávy a na druhé straně klesly zejména u výroby cukru a výroby koření a aromatických výtahů.

**Výroba hotových krmiv**, měřeno tržbami, výrazně meziročně snížila svou výkonnost. Důvodem je pokles cen průmyslových výrobců krmiv při poklesu cen obilovin.

**Výroba nápojů** zaznamenala meziročně nevýrazný pokles výkonnosti, a to i při mírném cenovém růstu průmyslových výrobců nápojů. Hlavní výroba v této skupině, výroba piva, neměla příznivý rok z hlediska spotřeby a tím i výstavu piva. Obdobně na tom byla i výroba nealkoholických nápojů a stáčení minerálních vod a pitné vody do lahví. Naopak výrazného nárůstu v hodnoceném roce dosáhla výroba lihovin vč. jejich destilace a rektifikace.

#### ❖ **Obnovitelné zdroje energie (OZE)**

V dubnu 2009 byla vydána nová směrnice Evropského parlamentu a Rady 2009/28/ES o podpoře využívání energie z obnovitelných zdrojů a o změně a následném zrušení směrnic 2001/77/ES a 2003/30/ES. Základní cíl – podíl 20 % energie z obnovitelných zdrojů na celkové spotřebě energie v EU v roce 2020 byl potvrzen. Rovněž byl potvrzen cíl dosáhnout ve stejném období podílu alespoň 10 % energie z OZE na celkové spotřebě energie v silniční a železniční dopravě.

Nárůst výroby energie u některých druhů OZE byl v ČR v letech 2008–2009 značný. Objem a struktura celkové energie z obnovitelných zdrojů se zásadně nezměnila. Celkový podíl obnovitelné energie na primárních energetických zdrojích činil v roce 2008 celkem 5 %, což je nepatrně více než v roce předešlém (4,8 %). Zdaleka největší podíl na energii z OZE (77,8 % v roce 2008, 81,8 % v roce 2007) zaujímá stále spalování biomasy.

V roce 2008 bylo spalováním 865,1 tis. tun biomasy vyrobeno celkem 1 171 GWh elektřiny (z toho neaglomerované rostlinné hmoty pouze 15 tis. t). Podíl briket a pelet z rostlinných materiálů se meziročně zvýšil na 2,8 % (ze 16 na 24 tis. t.) Dalších 20 tis. t připadlo na peletky a brikety z dřevních materiálů.

Užití biopaliv v dopravě v České republice je v současné době určováno především legislativní povinností jejich přimíchávání k minerálním pohonným hmotám (v roce 2009 byl stanoven pro naftu přírůstek 4,5 % FAME a pro benzin 3,5 % bioetanolu).

Bioetanolu bylo v roce 2009 celkově vyrobeno 89 625 t. Z tohoto množství bylo cca 50 953 t vyvezeno, dovozeno pak bylo 32 939 t. Po zohlednění počátečních a konečných zásob činila hrubá dodávka na trh v ČR 74 936 t. Na výrobu bioetanolu bylo podle odhadu Svazu lihovarů ČR v roce 2009 spotřebováno 118 890 t obilovin (pšenice) a 634 891 t cukrové řepy.

FAME bylo v roce 2009 vyrobeno 154 923 t. Vyvezeno bylo 24 221 t, dovozeno 10 866 t. Po zohlednění dovozu, vývozu, počátečních a konečných zásob byla skutečná hrubá spotřeba FAME v roce 2009 na trhu v ČR 141 262 t, z toho cca 6 259 t bylo použito k výrobě cca 22 945 tis. l (tj. cca 19 400 t) směsné nafty motorové (SNM30) a cca 125 t FAME jako čisté palivo vznětových motorů.

#### ❖ Cenový vývoj na agrárním trhu

V roce 2009 došlo k meziročnímu poklesu cen zemědělských výrobců o 24,8 %. Na snížení cen se z rostlinných komodit nejvíce podílely obiloviny, olejniny a ovoce, z živočišných komodit především mléko. Vývoj cen průmyslových výrobců vcelku odpovídal vývoji spotřebitelských cen. Spotřebitelské ceny potravin a nápojů se snížily v porovnání s rokem 2008 o 3,9 %. Ceny vstupů do zemědělství poklesly meziročně o 7,4 %.

**Ceny zemědělských výrobců v rostlinné výrobě** celkově klesly o 32,2 % zejména v důsledku výrazného snížení cen obilovin (o 41 %) a olejin (o 35,3 %). Snížení CZV do 5 % zaznamenali pěstitelé brambor a cukrovky. U ovoce došlo v roce 2009 k dalšímu meziročnímu poklesu ceny o 24,4 %. Mírnější pokles ceny zaznamenali v roce 2009 i pěstitelé zeleniny a květin.

**Průměrná cena zemědělských výrobců živočišných komodit** klesla v roce 2009 v meziročním porovnání na 73,3 %. U všech základních komodit s výjimkou skotu byl meziročně zaznamenán pokles cen. Nejvyšší pokles ceny byl zaznamenán u mléka (o 29,3 %) a drůbeže (o 9 %). Nepatrně se zvýšila pouze cena skotu (o 0,3 %).

### ❖ Agrární zahraniční obchod (AZO)

Obrat AZO ČR v roce 2009 v meziročním porovnání stagnoval (přírůstek ve výši 1 617,4 mil. Kč představoval pouhých 0,7 %). Poprvé od vstupu do EU zaznamenala ČR meziroční pokles hodnoty vývozu (o 1 582,7 mil. Kč, tj. 1,5 %), zatímco dovoz vzrostl o 3 200,1 mil. Kč (2,5 %). Schodek bilance českého AZO se v důsledku tohoto vývoje meziročně zvýšil o 4 782,8 mil. Kč a stupeň krytí dovozu vývozem poklesl na 79 %.

Podíl agrárních výrobků na celkovém zahraničním obchodu ČR byl v porovnání s hodnotami po vstupu do EU nadprůměrný. Zastoupení agrárního vývozu na celkovém exportu se v meziročním porovnání zvýšilo o 0,62 p. b. na 4,94 % a odpovídající ukazatel na straně dovozu vzrostl o 1,33 p. b. na 6,74 %. Značný podíl na tomto vývoji měl pokles celkového vývozu a dovozu ČR o 13,8 %, resp. o 17,7 %.

Celkově zaznamenal AZO ČR v roce 2009 spíše nepříznivý vývoj. Došlo k dalšímu velmi výraznému prohloubení pasiva bilance s masem a droby. Negativní vývoj v posledních letech vykazoval také obchod s mlékem a mléčnými výrobky (s výjimkou kysaných výrobků), přičemž se to týká jak obchodu ČR s EU 27, tak obchodu s třetími zeměmi.

Podíl EU 27 na českém agrárním exportu v roce 2009 činil 92,6 % a v porovnání s předchozím rokem se téměř nezměnil, podíl EU 15 se meziročně zvýšil o 2,3 p. b. na 47,9 % a participace EU 12 poklesla o 1,8 p. b. na 44,7 %. Na agrárním importu ČR se země EU 27 podílely 93,4 %. Zatímco podíl EU 12 meziročně vzrostl o 1,2 p. b. na 29,4 %, participace EU 15 se nepatrně snížila o 0,2 p. b. na 64 %.

Nejvýznamnějšími odběrateli agrárních výrobků z ČR jsou dlouhodobě Slovensko (v roce 2009 činil jeho podíl 26,5 %), Německo (22,4 %), Polsko (9,9 %), Itálie (6,7 %), Rakousko (5,4 %) a Maďarsko (4,4 %). Z třetích zemí bylo v roce 2009 nejdůležitějším obchodním partnerem Rusko s 1,3 %, dále pak Chorvatsko, Japonsko, Ukrajina, Švýcarsko, Spojené státy a Norsko.

Hlavními exportními komoditami ČR byly v roce 2009 KN 2402 20 Cigarety, KN 1001 Pšenice, KN 0401 Nezahuštěné mléko a smetana, KN 2203 Pivo, KN 1205 Řepka, atd.

Nejvíce zastoupenými komoditami v českém agrárním importu jsou pak KN 0203 Vepřové maso, KN 1905 Pekařské zboží, sušenky, oplatky apod., KN 2106 Přípravky potravinové jiné, KN 1806 Čokoláda a potravinářské přípravky ostatní s kakaem, KN 0406 Tvaroh a sýry, atd.

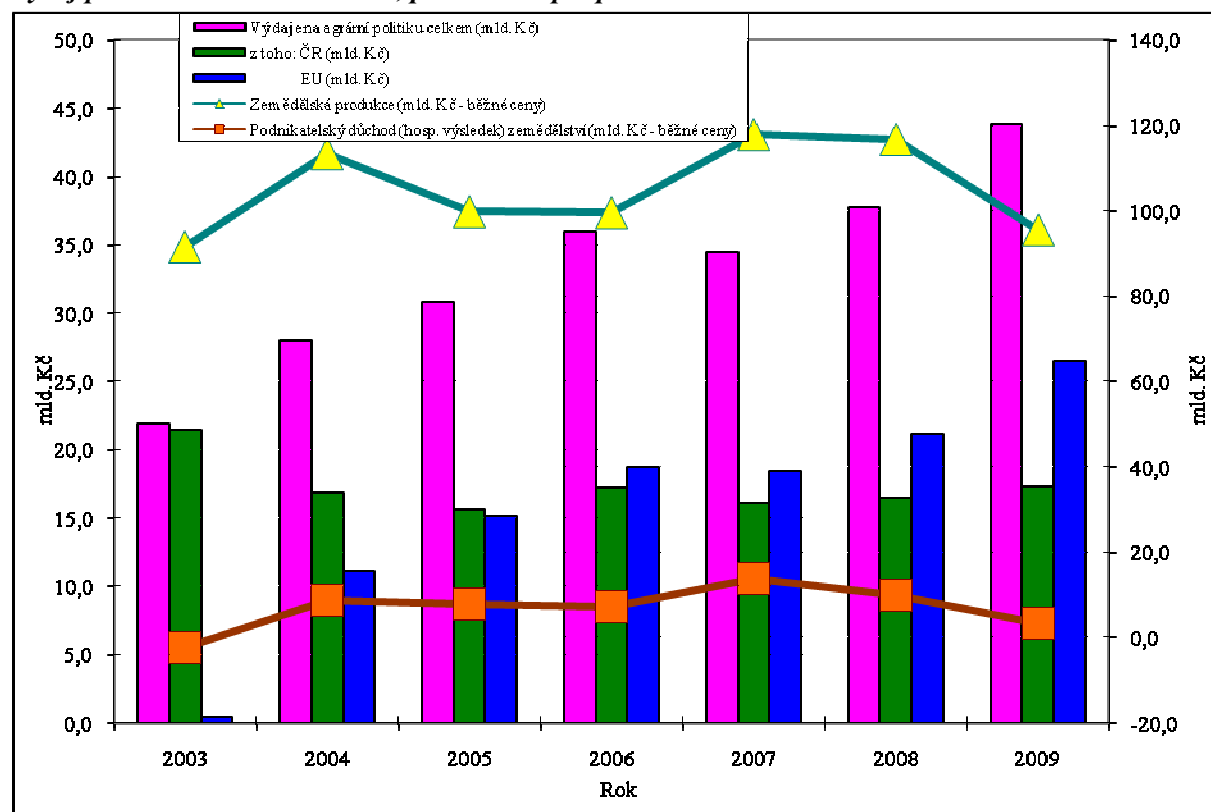
### ❖ Ekonomické výsledky agrárního sektoru

Produkce odvětví zemědělství vykázala podle SZÚ v roce 2009 meziročně významný pokles, a to o 18,1 %. Rostlinná produkce poklesla o 18,3 % a živočišná produkce o 18,9 %. Mezispotřeba (výrobní spotřeba) poklesla o téměř 10 %, hrubá přidaná hodnota o cca 42 %, čistá přidaná hodnota klesla na 20 % úroveň předchozího roku. Přes významný růst objemu produkčních podpor (meziroční nárůst ukazatele „ostatní dotace na výrobu“ o 17,4 %)



všechny ostatní sektorové ukazatele výrazně klesly. Ostatní daně na výrobu klesly o 6 % a zejména důchod z faktorů (tj. čistá přidaná hodnota zvýšená o saldo ostatních dotací a daní na výrobu) o 20 %. Uvedené tendence se promítly do finálního ukazatele SZÚ „podnikatelský důchod ze zemědělství“, který zaznamenal nejnižší hodnotu od vstupu ČR do EU, a to 3,2 mld. Kč (meziroční pokles o téměř 68 %).

### Vývoj podnikatelského důchodu, produkce a podpor



Pramen: ČSÚ – Souhrnné zemědělské účty, ÚZEI

Ekonomická krize se promítla i do nákladů na pracovní sílu. Počet pracovníků v zemědělství v přepočtu na AWU (Annual Work Unit) meziročně poklesl o 3,7 % a dostal se na úroveň cca 130 tis. AWU. Náhrady zaměstnanců poklesly o 5 %, což představuje současně i pokles jednotkových nákladů na pracovníka (o cca 1,4 % na 1 AWU). Toto ovlivnilo i ukazatel „důchod z faktorů na 1 pracovníka“ (246,6 tis. Kč/AWU), který poprvé od roku 2004 meziročně poklesl.

V roce 2009 poklesla hodnota jednotlivých skupin rostlinných a živočišných komodit v porovnání s průměrem za roky 2004-2008. Celková hodnota produkce rostlinné výroby byla o 7,4 mld. Kč nižší než uvedený průměr, z toho největší pokles zaznamenaly obiloviny (-6,1 mld. Kč), dále pak cukrovka (-1,3 mld. Kč) a brambory (-0,7 mld. Kč). Pouze olejniný zaznamenaly díky rekordní sklizni hodnotu mírně nad průměrem (0,2 mld. Kč). V živočišné výrobě byl zaznamenán analogický propad o 7,0 mld. Kč, z toho největší pokles vůči průměru jde na vrub produkce mléka (-5,0 mld. Kč) a prasat (-2,5 mld. Kč). U ostatních živočišných komodit byly hodnoty blízké vypočteným průměrům (skot 0,5 mld. Kč, drůbež -0,1 mld. Kč, vejce 0,1 mld. Kč).

Vzhledem k tomu, že meziročně ceny materiálových vstupů klesly o 7,4 % (poprvé od roku 2004) a mezispotřeba o 10 %, došlo k úspoře fyzického množství vstupů do zemědělství o 2,6 %. To znamená, že zemědělství producenti reagovali na ekonomickou krizi „úsporami“ materiálových vstupů, které přispěly ke kladnému (i když relativně nízkému) podnikatelskému výsledku odvětví zemědělství za rok 2009.

Ekonomické výsledky zemědělských podniků za roky 2007 a 2008 podle standardního výstupu EU v šetření FADN CZ potvrzují rozhodující vliv meziročního snížení hodnoty zemědělské produkce a stabilizační účinek provozních dotací na vývoj ekonomické situace zemědělských podniků. Podniky hospodařící převážně v horských oblastech LFA vykázaly vyšší úroveň dotací (11 919 Kč/ha z. p.) než podniky v produkčně intenzivních oblastech mimo LFA (7 197 Kč/ha z. p.), což přispívá k regionálnímu vyrovnávání podmínek podnikání a ke stimulaci produkce veřejných statků v marginálních oblastech z veřejných zdrojů.

Nejvyšší ekonomická úroveň zemědělských podniků v roce 2008 a zároveň nejvyšší relativní meziroční změna ekonomické úrovně v období 2007-08, měřená ukazatelem ČPH/AWU, byla dosažena v podnicích specializovaných na chov krav (skotu) bez tržní produkce mléka (511,6 tis. Kč/AWU). Tyto podniky jsou charakteristické počtem 1,8 AWU/100 ha, průměrnou výměrou využívané z. p. 192,7 ha, převažujícím zastoupením krmných plodin (92,1 % výměry využívané z. p.), extenzivním chovem přežvýkavců (0,44 DJ/ha krmných plodin) a relativně vysokými provozními dotacemi na hektar z. p. (12 817 Kč/ha) s vysokým podílem environmentálních dotací a dotací na LFA (dohromady 52,5 %). Kategorie středně velkých podniků s tímto zaměřením dosáhla v roce 2008 dokonce úrovně 711,5 tis. Kč/AWU.

Absolutně nejnižších hodnot ČPH/AWU v rámci podnikové typologie EU dlouhodobě dosahují podniky zaměřené na chov prasat a drůbeže (143,7 tis. Kč/AWU), které v období 2007-08 snížily stavy prasat o zhruba 20 % a naopak zvýšily stavy drůbeže, zejména výkrmy kuřat.

Z hlediska ekonomické velikosti zaznamenaly relativně stabilní vývoj ČPH/AWU největší zemědělské podniky, především díky vyšším provozním dotacím a meziročně jen mírnému zhoršení poměru výrobní spotřeby k celkové produkci. Strukturální a ekonomické charakteristiky naznačují zařazení těchto podniků převážně do produkčně intenzivních výrobních oblastí mimo LFA, resp. do oblastí s částečným zastoupením LFA.

#### ❖ **Ekonomické výsledky oborů zpracovávajících zemědělské suroviny**

Vzhledem k meziročnímu poklesu spotřebitelských cen potravin a průmyslových cen jejich výrobců se v roce 2009 snížil objem tržeb za prodej vlastních výrobků a služeb (dále jen VV a S) za podnikatelské subjekty Výroby potravinářských výrobků (NACE 10) a Výroby nápojů (NACE 11) s 10 a více zaměstnanci o 8,6 % (tj. o 21,4 mld. Kč) na 256,6 mld. Kč při výkonové spotřebě 200,8 mld. Kč.

U Výroby nápojů je pokles spojen s menší úspěšností Výroby piva, která je v této skupině klíčová. Na snížení výkonnosti Výroby potravinářských výrobků měl negativní vliv rostoucí dovoz potravin.

Průměrná hrubá měsíční mzda na přepočtené počty zaměstnanců v ČR v roce 2009 činila 23 598 Kč (meziroční nárůst o 4,0 %). V potravinářském průmyslu ČR představovala v roce 2009 úroveň tohoto ukazatele 21 553 Kč, což představuje meziroční nárůst 4,7 %.

Nejvyšší průměrné měsíční mzdy bylo v roce 2009 dosaženo u potravinářských oborů: výroba rostlinných a živočišných olejů a tuků ve výši 32 331 Kč (meziroční index 122,0) a výroba nápojů ve výši 29 673 Kč (meziroční index 103,8).

Nejnižší úroveň hrubé měsíční mzdy vykazuje výroba pekařských, cukrárenských a moučných výrobků s průměrnou měsíční mzdou ve výši 16 359 Kč (meziroční index 106,3).

### ❖ Souhrnné hodnocení agrární politiky

V roce 2009 pokračoval trend nárůstu podpor od vstupu do EU. Ve srovnání s předstupním rokem 2003 se celkové podpory více než zdvojnásobily, z toho samotné podpory zemědělskému a rybářskému sektoru se zvýšily více než 2,5krát. Celkové podpory se proti roku 2008 zvýšily z 37,7 mld. Kč na 43,8 mld. Kč, tj. o 16,2 %, z toho podpory do zemědělství (včetně rybářství) z 35,5 mld. Kč na 39,8 mld. Kč, tj. o 12,1 %. Nejvíce k této meziroční změně přispěly vyšší výdaje ze zdrojů EU (o 5,3 mld. Kč, tj. o 25 %), doprovázené zvýšenými výdaji MZe zejména na jeho dotační programy (zvýšení o 26,6 %).

Největší podíl podpor připadá dlouhodobě na přímé platby: 49,7 % v roce 2008, 46,9 % v roce 2009. Pokles podílu přímých plateb v roce 2009 byl doprovázen meziročním zvýšením podílu podpor v rámci HRDP, operačních programů a PRV o 4,0 p. b. Podíl národních podpor (bez národních doplňkových plateb) představuje v obou sledovaných letech necelou pětinu podpor. Podíl zdrojů EU na agrární politice ČR se zvýšil z 56,2 % v roce 2008 na 60,5 % v roce 2009.

Podle klasifikace EU se největší část podpor soustřeďuje v Pilíři I (podpora cen a příjmů podniků). Podpory v tomto pilíři představovaly 57,5 % podpory v rámci Pilíře II pak 34 %.

Největší podíl podpor dlouhodoběji připadá na podpory příjmů podniků (53-55 %). Druhý největší podíl podpor se týká zlepšování vztahu zemědělství k životnímu prostředí a venkovu (jejich podíl se v posledních dvou letech stabilizoval na úrovni kolem 22-24 %). Značnou část těchto podpor však tvoří platby LFA, které vedle svých environmentálních účinků přímo zvyšují příjmy zemědělských podniků.

Celkově činily transfery veřejných zdrojů do zemědělství (včetně rybářství) významnou součást ekonomiky sektoru. Zemědělská politika ČR po vstupu do EU je prostřednictvím jejího Pilíře I stále orientována více na podporu příjmů zemědělských podniků, než na podpory zaměřené na další restrukturalizaci zemědělství, i když v tomto směru došlo k mírnému meziročnímu zlepšení relací.

Účinky zemědělské politiky lze souhrnně hodnotit následovně:

- Podpory se významně podílejí na dosahovaném podnikatelském důchodu sektoru zemědělství. V přepočtu na 1 ha z. p. (podle evidence LPIS) dosahovaly veškeré podpory v roce 2009 téměř 11 300 Kč a v přepočtu na 1 AWU přes 300 000 Kč. Podle údajů SZÚ dosahovaly v roce 2008 dotace na výrobu 22 % celkové produkce zemědělského odvětví a v roce 2009 dokonce 31 %. Prakticky žádná kategorie zemědělských podniků by nebyla bez dané výše podpor dlouhodoběji životaschopná.
- Distribuce podpor přispívá k vyrovnávání regionálních rozdílů v podmínkách hospodaření zemědělských podniků.
- Distribuce podpor na druhou stranu významně přispívá k udržování současné duální struktury zemědělských podniků s naprostou převahou velkých podniků na z. p.
- Zaměření a podmínky poskytování podpor vedou k zachování *status quo* ve vztazích zemědělství k životnímu prostředí, kde z mnoha aspektů nedochází k potřebným změnám (zejména v oblasti eroze půd a vztahu zemědělství k vodnímu režimu krajiny). Podíl TTP na z. p. zůstává přes všechny dosavadní stimuly a v porovnání s reálnými přírodními a klimatickými podmínkami ČR neúměrně nízký (zhruba 23 %).
- Podmínky poskytování důchodových podpor nepůsobí dostatečně na zlepšování vztahu zemědělství k rozvoji venkova, zejména pokud jde o zachování či vytváření pracovních příležitostí. Především se to týká zemědělství v oblastech LFA s velmi extenzivním chovem skotu. Proti tomu působí pozitivně na zachování či vytváření pracovních příležitostí venkova stále rostoucí podpory diverzifikace činností v zemědělských podnicích.
- Příjemci naprosté většiny podpor jsou zemědělské podniky, na vlastní rozvoj venkovského prostoru s příjemci podpor i mimo zemědělství připadlo v roce 2009 pouze 4,8 % veškerých podpor. Na komplexní rozvoj venkovských oblastí tak mají podstatně větší vliv jiné politiky a ostatní podmínky.

**Návrh opatření v oblasti agrární politiky  
ke Zprávě o stavu zemědělství ČR za rok 2009  
(podle ustanovení § 6 zákona č. 252/1997 Sb., o zemědělství)**

**Dosáhnout liberální, ale spravedlivé pojetí zemědělské politiky EU.**

- Aktivně spolupracovat na vytvoření zjednodušené a přitom silné a efektivní SZP.
- Podporovat evropské zemědělství bez bariér na vnitřním trhu a usilovat o nastavení rovných podmínek financování zemědělství pro všechny členské státy Unie.
- Posílit podporu rozvoje venkova, výzkumu a vzdělávání, a diverzifikaci do nezemědělských činností.

**Podporovat růst konkurenceschopnosti a omezit byrokracii podnikání v zemědělském sektoru.**

- Řešit aktuální problémy agrárního sektoru zapříčiněné hospodářskou recesí.
- U všech forem a typů zemědělského podnikání podporovat růst konkurenceschopnosti ve spravedlivém podnikatelském prostředí.
- V souladu s připravovaným zjednodušováním SZP, maximálně omezit administrativní požadavky na české zemědělské podnikatele a snížit tak jejich administrativní a byrokratickou zátěž.
- Pomocí vhodných nástrojů usnadnit nové generaci zemědělců vstup do zemědělského podnikatelského prostoru.
- Vytvářet podmínky pro zvyšování přidané hodnoty zemědělské produkce.
- Podporovat transfer výsledků tuzemského i nadnárodního evropského výzkumu do praxe v agrárním sektoru.
- Zajišťovat českým zemědělským podnikatelům v rámci projektu e-AGRI neustálý přísun potřebných informací a poskytnout jim, co možná nejširší elektronickou komunikaci s úřady státní správy v resortu zemědělství.
- Dále podporovat výrobu energie z obnovitelných zdrojů, s důrazem na využití nepotravinářských surovin a jinak nevyužitelných odpadů.

**Zvýšit kvalitu života na venkově, cestou péče o krajinu a kvalitní potraviny.**

- Nadále realizovat opatření pro podporu nákupu zemědělské půdy do vlastnictví samotných zemědělců s cílem, zvyšování jejich motivace k hospodaření.
- Podporovat udržení dostatku kvalitní vody v přirozeném prostředí.
- Zaváděním vhodných zemědělských technologií napomáhat k prevenci klimatických rizik (např. povodní). Podporovat výrazné snížení rizik vodních a větrných erozí.
- Zvyšováním kvality a bezpečnosti českých a moravských potravin a biopotravin podporovat jejich produkci. Typickým označením, usnadnit spotřebitelům jejich identifikaci.
- Zvýšit tržní možnosti českých rybářů pomocí podpory konzumace domácích sladkovodních ryb s využitím evropských fondů.
- Posílit infrastrukturu obcí s využitím Programu rozvoje venkova.