

# ZÁVĚREČNÁ ZPRÁVA

Klíčová aktivita č. 04: VLIV VÍCESMĚNNÝCH PROVOZŮ A PRACOVNÍCH  
POMŮCEK NA VÝKON PROFESE A JEJÍ FYZICKOU ZÁTĚŽ

b) Vliv pracovních pomůcek na výkon profese a její fyzickou zátěž

**Bipartitní platforma**

**Textilní a oděvní průmysl**

Název projektu:

Společným postupem sociálních partnerů k řešení klíčových témat v odvětvích

Číslo projektu: CZ.03.1.52/0.0/0.0/18\_094/0010197



Evropská unie  
Evropský sociální fond  
Operační program Zaměstnanost

# OBSAH

1	Vstupní materiály, informace a zdroje dat .....	3
2	Složení pracovní skupiny expertů .....	7
3	Projednávané oblasti v průběhu realizace tematických setkání.....	8
4	Zapojení cílové skupiny .....	16
5	Klíčové výsledky realizace KA04B .....	17
6	Výstupy z diskusí a prezentací výsledků realizace .....	19
7	Přijaté závěry pro oblast vlivu pracovních pomůcek na výkon profese a její fyzickou zátěž .....	21
8	Závěrečné shrnutí realizace klíčové aktivity .....	22

## **Zpracovatelé zprávy:**

Ing. Stanislav Sedláček

Bc. Ondřej Habart

Mgr. Jakub Žákavec, Ph.D., MBA

RNDr. Jiří Schlanger

Zdeňka Majová

Zdeněk Heller

## 1 Vstupní materiály, informace a zdroje dat

Projekt “Společným postupem sociálních partnerů k řešení klíčových témat v odvětví” probíhal ve spolupráci zejména ATOK a OSTOK a vybraných zástupců cílové skupiny zaměstnavatelů a zaměstnanců. Projekt měl za cíl pokračovat v prohloubení řešení v oblasti vydefinovaných témat projektu, tj. 4 základních oblastí k postupnému řešení, které byly do projektu zpracovány jako klíčové aktivity:

KA 02 podpora adaptability zaměstnanců

KA 03 vliv a dopady strategií 4.0 na pracovní pozice v odvětvích

KA 04A vliv vícesměnných provozů na výkon profese a její fyzickou zátěž

KA 04B vliv pracovních pomůcek na výkon profese a její fyzickou zátěž

KA 05 stres, vyhoření(A) a pracovních pomůcek (B), psychická zátěž

Vstupem do projektu byl průzkum koncipovaný v souladu se zkoumáním výše stanovených oblastí; stanovením rizikových oblastí, kterým je třeba dále věnovat pozornost, a to v oblasti zkoumání spokojenosti ve vztahu k dopadům vícesměnných provozů a pracovním pomůckám a vlivu vícesměnného provozu na výkon zaměstnanců.

Ve všech průzkumech jsme využili kombinace dvou metod standardně využívaných v psychologických výzkumech - položkového dotazníku a projektivní metody barevně-slovních asociací. Položkový dotazník odráží vědomou výpověď respondentů; jak konkrétně vnímají svoji spokojenost s jednotlivými parametry. K redukci sociální stylizace a poskytování sociálně žádoucích odpovědí jsme tento dotazník doplnili projektivní metodou, která zachycuje skutečné emoční prožívání testovaných jedinců (v intencích libosti a nelibosti daných pojmů).

Vzhledem k cílům šetření byla zvolena metoda písemného dotazování formou dotazníků v papírové a elektronické verzi. Hlavní výhodou této techniky je zajištění vysoké míry anonymity, která je vzhledem k povaze otázek žádoucích, rychlosti (vyplnění dotazníku trvá několik minut a lze ho vyplnit dle vlastních a provozních časových možností) a nízké míře ovlivnění tazatelem.

Otázky byly formulovány jednoduše, jako uzavřené s využitím několika typů škál (postoje k výročkům či frekvence jevů). Doplněn byl prostor pro postřehy respondentů a obrázek s možností zachytit místa, která jsou u pracovníka nejvíce zatěžovaná v rámci výkonu jeho profese. Poslední otázka byla sestavena jako polootevřená.

K vyhodnocení získaných dat byly využity kvantitativní přístupy – kontingenční tabulky založené na četnostech (nikoli procentech vzhledem k velikosti vzorku). Tento přístup umožňuje popsat výsledky nejen z jednotlivé otázky, ale analyticky i z jednotlivých oddělení.

Online barevně-slovní asociační technika (BSAT) měří pracovní návyky pomocí barvové škály, namísto klasických dotazníků nebo čísel. Jedná se o projektivní techniku, jejíž základní výhodou je především redukce sociální stylizace respondentů. Ti nemohou své odpovědi kontrolovat, nevědí, co se od nich očekává. Metoda barevně-slovních asociací nevyužívá pouze barev, ale pracuje s jejich propojením se slovy nebo obrázky. Základem této projektivní techniky jsou tedy asociační podněty v podobě slov nebo obrázků a škála osmi barev. Asociačním spojením barvy a slov dochází k přirozené stimulaci neuronových drah; metoda funguje na neurobiologickém základě. Uživatelské rozhraní je tak jednoduché, že ho zvládnou i malé děti. Nelimituje lidi kulturními rozdíly, jazykem, vzděláním, předchozí zkušeností s měřením či s odchylkami barvocitu.

Autorem BSAT je promováný psycholog Jiří Šimonek. Nynější podoba BSAT, jak ji využívá koncept Balance Management, existuje od roku 1997, kdy se historicky poprvé začaly výsledky vyhodnocovat pomocí počítače. Metoda přináší cenné informace o emočním zabarvení postojů v kontextu libosti-nelibosti, a to v reakci na předem stanovené pojmy. Zachytává toto emoční zabarvení aktuálně v čase (např. několik měsíců zpět nebo vnímání situace od poslední změny). Lze ji tedy využít pro opakované měření a změření výsledků konkrétních intervencí; dává celkový obraz o dynamice a vývoji daného tématu z hlediska času (tedy např. s časovým odstupem).

Jedním z největších přínosů této varianty zjišťování spokojenosti je otevírání a pojmenovávání otázek „proč“. Přináší detekci vnímání respondentů konkrétních pojmů, upozorňuje na pozitivně fungující nebo naopak nefunkční oblasti v kontextu pracovní organizace. V níže uvedených výsledcích lze tedy nalézt náměty k zamyšlení či odpovědi na otázky. Za podstatné považujeme danou skutečnost pojmenovat, otevřít, a především o ní začít hovořit.

**Protože klíčová tematika této zprávy, kterou jsou pracovní pomůcky, má přinejmenším dílčí, často však zprostředkovaně i poměrně značnou souvislost s ostatními zkoumanými oblastmi, uvádíme zásadní výsledky v nich dosažené.**

Podrobné šetření bylo provedeno ve firmách v oblasti **pracovních pomůcek**. Dané pomůcky vždy byly specifikované ve vztahu k potřebám dané organizace i pracovníků určité profese.

Obecně lze říci, že při zkoumání spokojenosti s pracovními pomůckami pomocí BSAT nebyla zjištěna v žádné z vytipovaných témat výrazná nespokojenost. Je však také zapotřebí říci, že u určitých pracovních pomůcek probíhal screening pouze v jedné společnosti, výsledky tedy nemůžeme považovat za obecně platné či trendové. Zde uvádíme stručné shrnutí zjištěných výsledků:

- Téma **pracovního oblečení** je spojeno s dílčí nespokojeností v jednotlivých organizacích, nejví se však jako povšechné téma. 63,4 % zaměstnanců je spokojeno, 29 % nespokojeno
- Více jak polovina zkoumaných respondentů je spokojena s **pracovní obuví** (56,9 %), 37 % pracovníků vyjádřilo výraznou či dílčí nespokojenost
- S **pracovním strojem** převládá ve většině společností spokojenost
- S **nůžkami** je spokojeno 54,1 % zaměstnanců, 18,7 % je spíše či zcela nespokojeno
- S **metrem** jako pracovním nástrojem je spokojena valná většina zaměstnanců (60,5 %), pouze 5,9 % respondentů je nespokojeno

- S **rukavicí** jako pracovním nástrojem je spokojeno 36 % zaměstnanců, oproti tomu pouze 4,1 % vyjadřuje jistou míru nespokojenosti
- 36,5 % je spokojeno s **vázací pistolí** jako pracovní pomůckou, 14,5 % je nespokojeno
- S **ručním manipulačním vozíkem** je v průzkumu spokojena valná většina respondentů (60,5 %), nespokojeno je pouze 11,5 %
- S **tlumiči do uší** jako pracovními pomůckami je spokojeno 39,2 % zaměstnanců, 13,1 % je nespokojeno
- S **háčkem** jako pracovní pomůckou je spokojeno 36,4 % zaměstnanců, 11,7 % je nespokojeno
- S **počítačem (notebookem)** je v dané společnosti spokojeno 41,8 % respondentů, nespokojeno 14 %
- S **firemními benefity** je spokojenost 54,4 % zaměstnanců, 15,8 % je nespokojeno
- **Lupa** byla zkoumána v rámci výzkumu v 1 společnosti, kde 45,5 % zaměstnanců byla s touto pracovní pomůckou spokojená, 10,9 % byla nespokojená
- **Sluchátka** hodnotilo 27 % respondentů pozitivně, 6,1 % je s touto pracovní pomůckou nespokojeno
- **Zimní doplňky** (bunda, čepice) byly zkoumány v jedné ze společností, 27 % zaměstnanců je spokojeno a pouze 2,6 % je nespokojeno

Z předchozího souhrnu vyplývá, že nejvyšší míru nespokojenosti uvedli respondenti ve spojitosti s pracovní obuví (37 %) a pracovním oděvem (29 %). Nespokojenost s pracovním oděvem nejvíce uvádí pracovníci tkalcovny. Nespokojenost s pracovní obuví vyjadřují pracovníci tkalcovny, soukárny.

#### **Závěr – z pracovních pomůcek je třeba se zabývat!**

- zejména **pracovní obuví**
- **pracovním oděvem**

## **2 Složení pracovní skupiny expertů**

Dle prezenčních listin tematických setkání pro KA04b.

### 3 Projednávané oblasti v průběhu realizace tematických setkání

V průběhu projektu se uskutečnila tematická setkání za účasti zástupců zapojených firem a expertů pro oblast pracovních pomůcek a expertů/odborníků pro pozice

- přadlena
- šička
- švadlena
- technický pracovník
- tkadlena

Realizace všech tematických setkání měla strukturovaný program a obsah:

- Projednávané materiály
- Projednávaná témata a řešení
- Zapojení cílové skupiny, výsledky diskusí a prezentací výsledků měření
- Návrhy na opatření pro řešenou pozici v rámci řešených témat
- Přijaté závěry

Při jednáních byly využity výstupy předchozí etapy projektu:

- Zpráva LEA
- Výstupy BSAT
- Zpráva cutE
- Závěrečná prezentace

V průběhu realizace tematických setkání expertů byly dále projednávány oblasti, témata a informace získané ze sběru dat v úvodní části realizace aktivity:

- analýza potřeb
- další postup
- výstupy předchozích setkání a činností za dobu od minulého setkání



Zaměřili jsme se zejména na výběr metody řešení problematiky pracovní pomůcky – obuv u vybraných profesí (až k rozhodnutí o využití experta na podiatrickou péči), na procesní stránku realizace podiatrických měření/ podiatrického screeningu na jednotlivých pracovištích a následně na další komunikaci se skupinami pracovníků dle podiatrické diagnostiky zařazených do skupin A, B a C (viz kapitola klíčové výsledky realizace) v rámci provedeného podiatrického screeningu.

Východiskem pro diskuse nad pracovní obuví je správná aplikace definic.

Protože pracovní obuv patří k osobním ochranným pracovním pomůckám v agendě bezpečnosti práce, mluvíme o Bezpečné obuvi. Podle VÚBP:

„Zaměstnavatel je povinen na základě vlastní analýzy rizik přidělit OOPP. V prostředí, v němž oděv nebo obuv podléhá při práci mimořádnému opotřebení nebo znečištění nebo plní ochrannou funkci, poskytuje zaměstnavatel jako osobní ochranné pracovní prostředky též pracovní oděv nebo obuv. Tyto povinnosti ukládá zaměstnavateli zákoník práce. Není tedy možné, aby vás zaměstnavatel nutil pořídit si OOPP na vaše vlastní náklady. OOPP na ochranu nohou se dělí na obuv pracovní (podle ČSN EN ISO 20347), obuv ochrannou (podle ČSN EN ISO 20346) a obuv bezpečnostní (podle ČSN EN ISO 20345). Tyto tři skupiny obuvi se liší se úrovní ochrany. **Všechny tyto výrobky je možno označit za bezpečnou obuv.**“

Je i v zájmu **zaměstnanců**, aby užívali obuv, která je neohrožuje. Podle § 106, odst. (4) zákoníku práce "Každý zaměstnanec je povinen dbát podle svých možností o svou vlastní bezpečnost, o své zdraví i o bezpečnost a zdraví fyzických osob, kterých se bezprostředně dotýká jeho jednání, případně opomenutí při práci. ...dodržovat při práci stanovené pracovní postupy, používat stanovené pracovní prostředky, dopravní prostředky, **osobní ochranné pracovní prostředky**".

Při výběru obuvi je třeba sledovat normy a stupně ochrany a zohledňovat konkrétní rizika pracoviště a práce, kterou pracovník vykonává. Obuv je podle toho dělena do kategorií a následně označovaná:

## PRACOVNÍ OBUV

-	obuv nemá ochrannou špičku (tužinku) na ochranu před nárazem a stlačením
<b>OB</b>	splňuje základní požadavky normy
<b>O1 - OB +</b>	uzavřená oblast paty, antistatické vlastnosti, absorpce energie v oblasti paty, klasifikace I.
<b>O2 - O1 +</b>	průnik a absorpce vody, klasifikace I.
<b>O3 - O2 +</b>	odolnost proti propíchnutí, dezénová podešev, klasifikace I.
<b>O4 - O3 +</b>	uzavřená oblast paty, antistatické vlastnosti, absorpce energie v oblasti paty, klasifikace II.
<b>O5 - O4 +</b>	odolnost proti propíchnutí, dezénová podešev, klasifikace II.

## OCHRANNÁ OBUV

-	obuv má ochrannou špičku (tužinku) a poskytuje ochranu před nárazem energií max. 100 J a stlačením silou do 10 kN
<b>PB</b>	splňuje základní požadavky normy, nezpevněná patní část, klasifikace I. nebo II.
<b>P1 - PB +</b>	absorpce energie v oblasti paty, uzavřená pata, ochranná tužinka (max. 100 J), klas. I.
<b>P2 - P1 +</b>	průnik a absorpce vody, klasifikace I.
<b>P3 - P2 +</b>	odolnost proti propíchnutí, dezénová podešev, klasifikace I.
<b>P4 - P3 +</b>	antistatické vlastnosti, absorpce energie v oblasti paty, klasifikace II.
<b>P5 - P4 +</b>	odolnost proti propíchnutí, dezénová podešev, klasifikace II.

## BEZPEČNOSTNÍ OBUV

-	obuv má ochrannou tužinku a poskytuje ochranu před nárazem energií max. 200 J a stlačením silou 15 kN
<b>SB</b>	splňuje základní požadavky normy, ochranná tužinka ve špičce, klasifikace I. nebo II.
<b>S1 - SB +</b>	uzavřená pata, antistatické vlastnosti, absorpce energie v oblasti paty, ochranná tužinka (max. 2 kJ), klas. I.
<b>S2 - S1 +</b>	průnik a absorpce vody, klasifikace I.

<b>S3 - S2 +</b>	odolnost proti propíchnutí, dezénová podešev, klasifikace I.
<b>S4 - S3 +</b>	antistatické vlastnosti, absorpce energie v oblasti paty, klasifikace II.
<b>S5 - S4 +</b>	odolnost proti propíchnutí, dezénová podešev, klasifikace II.

#### Klasifikace obuvi:

<b>I.</b>	obuv vyrobená z usně a jiných materiálů, s výjimkou celopryžové nebo celoplastové obuvi
<b>II.</b>	obuv celo pryžová nebo celoplastová

#### DODATEČNÉ POŽADAVKY:

<b>P</b>	podešev odolná proti propíchnutí
<b>E</b>	absorpce energie v patní části
<b>A</b>	antistatická obuv
<b>C</b>	vodivá obuv
<b>I</b>	elektricky izolační obuv
<b>WRU</b>	svršek odolný proti průniku a absorpci vody
<b>CI</b>	izolace spodku proti chladu
<b>HI</b>	izolace spodku proti teplu
<b>HRO</b>	podešev odolná proti kontaktnímu teplu
<b>WR</b>	odolná proti vodě
<b>M</b>	ochrana nártu
<b>AN</b>	ochrana kotníku
<b>CR</b>	ochrana proti proříznutí
<b>FO</b>	podešev odolná proti olejům a uhlovodíkům

#### OZNAČENÍ PROTISKLUZOVOSTI PODEŠVE:

<b>SRA</b>	odolnost proti uklouznutí na keramické podlahové dlaždici s SLS /vodní roztok/
<b>SRB</b>	odolnost proti uklouznutí na ocelové podlaze s glycerinem

SRC	odolnost proti uklouznutí na keramické podlahové dlaždici s SLS a na ocelové podlaze s glycerínem /SRA + SRC/
-----	---

Například firma Canis Safety, výrobce a distributor OOPP a pomůcek BOZP upozorňuje na legislativu a normy spojené s OOP:

<http://www.canissafety.cz/download/Normy.pdf>

Zdravotní obuv, zdravá obuv, ortopedická obuv jsou víceméně synonyma, jejichž použití neupravuje žádná norma. Zdravá bota by měla respektovat a kopírovat tvar nohy, měla by odpovídat do délky i do šířky, čím více se špička obuvi svým tvarem blíží ostré špičce, nebo hranám, tím více se vzdalujeme ideálu zdravé obuvi. Vnitřní stélka pro zdravé obouvání je tvarovaná, podpírající nožní klenbu a současně dostatečně prodyšná.

Podpatek přiměřené výšky – řádově milimetry u nejmenších dětí, u dospělých mužů se uvádí nejčastěji do 25 mm, u žen více. Vedoucím kritériem je požadavek, aby spolu se zadní částí boty měla noha zachováno přirozené postavení a zejména při pohledu zezadu aby bylo patrné kolmé postavení paty, bez vybočení.

Podrážka u zdravé obuvi je pružná, schopná účinně tlumit nárazy přenášející se na klouby a páteř při chůzi. Poskytuje dobrou oporu a zejména v oblasti prstních kloubů je dostatečně ohebná.

Další vlastnosti jako prodyšnost, hygienická nezávadnost použitých materiálů a hmotnost představu zdravé boty dotvářejí.

Jen u dětí do 3 let pomáhá platnost Zákona o ochraně veřejného zdraví a vyhláška Ministerstva zdravotnictví č. 84/2001, která ale sleduje jen hygienickou nezávadnost materiálů, ze kterých je obuv vyrobena. Certifikaci podle vyhlášky podléhá tedy jen dětská obuv pro děti do 3 let a jinak je dobrovolná.

## **Profesionální péče o pracovní obuv:**

Profesionální péče o pracovní obuv prodlužuje její životnost a zachování vlastností, které jsou dané pracovní obuvi vlastní a na základě jejichž naplnění byla obuv příslušně certifikována. Nedostatečnou péčí se mohou porušit právě ty prvky pracovní obuvi, které mají pracovníka chránit.

### Péče o obuv může totiž být aktivní a pasivní:

**Pasivní péče o obuv** začíná již při výběru obuvi: obuv však musí vyhovovat nohám pracovníka (viz výše), ale i jeho činnosti. Proto je třeba přesně kontrolovat, jaké vlastnosti musí mít obuv pro práci mít a také si ji během používání zachovat. Zásadní informace by měl poskytovat již výrobce a prodejce.

Důležitý je způsob nazouvání obuvi. Obouvací lžíce slouží tomu, aby se zbytečně nezatěžovala oblast paty. Pracovní obuv toho sice může zvládnout hodně, ale sama si také potřebuje odpočinout. Neboť ačkoliv zejména kožená obuv umí velmi dobře pojmout vlhkost, potřebuje až 24 hodin na to, aby ji zase odvedla. Proto je naše doporučení: raději používat dva různé páry. Tak si může jeden pár vždy od práce odpočinout a oba tak budou mít ještě delší životnost.

Součásti obuvi jsou vzájemně sladěné. Nepoužívejte cizí součásti, jako například vkládací stélky, a neprovádějte žádné úpravy obuvi. U obuvi ESD například rychle zaniknou ochranné vlastnosti, pokud jsou používány nevhodné vložky! Chcete-li provádět úpravy, projednejte je pokud možno s odborníkem. To znamená, že vložky ordinované pediatrem vyloučeny nejsou.

Pracovní obuv nepatří do pračky. Praní může znehodnotit obuv na povrchu, ale i ve vlastní struktuře včetně impregnace. Speciální péči vyžaduje obuv na znečištěných pracovištích. Například při státní v chemických kapalinách je ohrožena podrážka – řešením jsou pracovní rošty u strojů a zařízení.

## Aktivní péče má několik fází

- povrchové nečistoty se negativně projevují na prodyšnosti, mohou zalepit funkční membránu. Čím je obuv méně prodyšná, tím více potu a vlhkosti se drží uvnitř. Hrubé nečistoty a prach odstraní u obuvi kartáčem, trochou vlažné vody případně s použitím neutrálního mýdla. Koná se tak pomalými a rovnoměrnými pohyby bez přílišného tlaku. Totéž u obuvi zvlhlé od deště nebo sněhu, dokud je obuv ještě vlhka.
- Pracovní a bezpečnostní obuvi je často vybavena nepromokavou a přesto velmi prodyšnou membránou. Aby si membrána dlouhodobě zachovala své praktické vlastnosti, musí být obuv nejen vždy čištěna, ale také impregnována. Doporučuje se tak činit přímo před prvním nošením a potom pravidelně podle zatížení a znečištění. Obecným pravidlem je, že se obuv znovu ošetřuje asi po 2-3 navlhnutích. Bezpodmínečně je však třeba dbát na to, aby byl používán impregnační sprej vhodný pro příslušnou membránu. Při jeho aplikaci je třeba dodržet vzdálenost asi 20-30 cm. Důležité je, aby byl povrch vlhký, avšak ne mokrý. Samozřejmě lze impregnovat také obuv, která nemá nepromokavou membránu. Díky tomu sice není nepromokavá, přesto však svrchní materiál lépe odpuzuje vlhkost.
- Vedle čištění a impregnace obuv potřebuje také kosmetické ošetření. S voskem na kůži nebo krémem na obuv se navrátí materiálu jeho přirozená flexibilita, odolnost a lesk. Na takto ošetřené obuvi se hůře zachycuje znečištění.
- Provlhlá obuv musí vyschnout. Vyschnutí nelze urychlovat sluncem nebo topením. Zejména kůže pak velmi rychle ztvrdne a začne praskat. K sušení je třeba povolit tkaničky a jazyk vyjmout vkládací stélku a boty vycpat savým lze i novinovým papírem. K sušení je vhodná pokojová teplota ve větrané místnosti. Rychlejší alternativou je speciální vysoušeč obuvi.
- Obuv na delší dobu ukládáme volně nebo do papírové krabice, plastové sáčky a dózy jsou nevhodné. Obuv můžeme vybavit i napínákem. Tato pravidla platí i pro krátkodobé ukládání obuvi.
- K odstranění zápachu od potu je třeba využít deodorant, při vysoké zátěži pracovní obuvi je vhodné také antibakteriální a protiplísňové ošetření obuvi k tomu určenými přípravky.

### **Ponožky vhodné pro práci:**

Je třeba rozlišovat ponožky na léto, resp. do tepla a ponožky na zimu, resp. do chladného prostředí, které musí být hřejivé. Ponožky pro náročné pracovní prostředí by měly chodidlům zaručit ideální klima i při extrémní zátěži, pokud možno vyloučit nebo omezit pocení, resp. i u extrémně se potících jedinců zaručit jejich funkčnost. U takových pracovníků lze doporučit více ponožek denně. Vhodné jsou antibakteriální ponožky s vlákny stříbra.

Na jaké vlastnosti ponožek jsme se proto zaměřili:

- Musí být upleteny z funkčních materiálů, které jsou prodyšné a rychleschnoucí
- Vhodné do extrémních podmínek
- Zesílený úplet paty a špice pro maximální odolnost proti oděru a zamezení vzniku puchýřů z bot
- Vybrané modely nabízí zesílené celé chodidlo
- Odvod vlhkosti pomocí funkčních materiálů a odváděcích kanálků v nártu ponožek. Tím zaručíme výbornou prodyšnost ponožek.
- Minimalizovat zápach nohou po těžké a celodenní práci
- Pevnost materiálů i speciální úplet. 2x tkaný materiál pro delší životnost.
- Pohodlné neškrťící ponožky díky zesílenému volnému lemu.

Ponožky je třeba prát po každém použití.

## 4 Zapojení cílové skupiny

Problematika pracovních pomůcek se zaměřením na pracovní obuv byla v rámci sociálního dialogu v jednotlivých zúčastněných společnostech realizována za účasti ve firmách převažujících profesí na jednotlivých pracovištích a v jednotlivých směnách, aby zasáhla všechny pracovní kolektivy.

Cíleně byly vybírány mezi pracovníky osobnosti, které požívají v pracovních kolektivech přirozenou autoritu a jsou schopny jednotlivá témata dále zpřístupňovat členům pracovních kolektivů a zprostředkovávat další komunikaci. Tito pracovníci byli také ti, kteří se zapojili do BSAT a podíleli se na závěrech.

Sběr dat probíhal v daných společnostech během celého roku 2019.

V průzkumu jsme využili kombinace dvou metod standardně využívaných v psychologických výzkumech - položkového dotazníku a projektivní metody barevně-slovních asociací. Položkový dotazník odráží vědomou výpověď respondentů; jak konkrétně vnímají svoji spokojenost s jednotlivými parametry. K redukci sociální stylizace a poskytování sociálně žádoucích odpovědí jsme tento dotazník doplnili projektivní metodou, která zachycuje skutečné emoční prožívání testovaných jedinců (v intencích libosti a nelibosti daných pojmů).

Realizace byla zaměřená na pozice

- přadlena
- šička
- švadlena
- technický pracovník
- tkadlena



## 5 Klíčové výsledky realizace KA04B

Klíčovým je výsledek šetření v oblasti **podiatrického screeningu**, do kterého se zapojilo celkem 88 zaměstnanců, kteří byli ochotni poskytnout svá data pro realizaci aktivity projektu. Tito zaměstnanci byli rozděleni podle stupně postižení nohou do 3 kategorií:

A: 23 – **zdraví** (pouze minimální vady na nohách, např. lehké otlaky či deformity prstců, velmi lehké nehtové mykosisy, atypická noha, apod.)

B: 53 – **lehčí postižení nohou** – podiatrické riziko (lze řešit universálními pomůckami, např. tzv. ortopedickými vložkami, pedikérskou péčí, jiným typem obuvi, návštěvou u specialisty).

C: 12 – **závažnější podiatrické postižení** (např. nestejná délka nebo vážné postižení nosných kloubů dolních končetin, stavy po úrazech DKK a nohou vč. amputací prstců).

Šetření zaměstnanců prováděli odborníci z podiatrické kliniky.

Všichni zaměstnanci, kteří se do šetření zapojili, vyplnili osobní dotazník (diskrétní), kde po vyplnění základních údajů zaškrtili nebo doplnili anamnestické údaje, které se týkaly onemocnění pohybového aparátu se zaměřením na dolní končetiny a nohy a dále vypsali aktuální potíže nohou a dolních končetin. Do každé karty potom bylo zaznamenáno vyšetření nohou a zjištěné patologie.

Po vyšetření a zařazení zaměstnance do příslušné kategorie (A, B nebo C) včetně specifikace doporučení pro kategorie jako např. návštěva specialisty, použití ortotických pomůcek, nákup tzv. ortopedických vložek při lehčích poruchách nožních kloubů, doporučení pedikérské služby, či zhotovení individuálních vložek z termoplastických materiálů včetně příslušné korekce do obuvi s vyjímatelnou stélkou apod.

K dalším doporučením patří přístrojová pedikúra, používání vhodných přípravků na ošetření kůže, edukace o možnostech korekce u případů vbočeného palce (boty, ponožky, kineziotaping, individuální meziprstní korektory).

Pro některé případy jsou vhodná i doporučení na úrovni posturometrického vyšetření ve specializované ordinaci fyzioterapeuta - podiatra vzhledem ke skoliotickému držení těla a nestejně délce končetin nebo komplexní podiatrické vyšetření v ordinaci odborného lékaře příslušné specializace.

### **Nejvíce frekventovanými problémy pracovníků jsou**

- podélně a příčně ploch nohou, vbočeným palcem,
- otlaky a hyperkeratóza.

Samostatnou kapitolou bylo **posouzení pracovní obuvi** vzhledem ke vzniku otlaků, mozolů, kuřích ok, drobných deformit prstců, onemocnění kůže nohou a zejména k anatomickému typu nohy. Bylo zjištěno, že v na pracovištích se jako pracovní obuv používají: sandály s patním páskem a otevřenou nebo uzavřenou špičkou, pánské sandály se špičkou a pánská uzavřená obuv s vyztuženou špičkou.

U pracovní obuvi je potřeba dbát nejen na správně zvolenou velikost obuvi, ale i pro danou nohu vhodnou šíři obuvi. Všeobecně vzato je nutné nabízet zaměstnancům obuv ve více šířkách (ženy obvykle šíře F, G, H), muži obvykle G, H, J, výjimečně i K. Je nutné mít k dispozici i obuv po ½ čísle.

Dalším problémem je užší, dlouhá a svislá noha - zde je nutný zvýšený podpatek, zajištění vyšší stability středonoží a prostor pro vyšší nárt. Certifikace pracovní obuvi ještě neznamena zajištění dobrého komfortu obouvání pro zaměstnance, podobně nemusí vyhovovat ani tzv. „ortopedické“ nebo „zdravotní“ boty a ani křížek na botě není známkou **vhodnosti boty pro zaměstnance!**

Pro skupinu B a hlavně C patří k zásadním doporučením návštěva podiatrického pracoviště a osvěta z oblasti hrazené zdravotní péče zdravotními pojišťovnami.

### **Závěrem k výsledkům screeningu pro zaměstnavatele a pracovníky:**

Pokud je pracovník podiatricky vyšetřen a má pracovní obuv s vyjímatelnou stélkou, je nejideálnější variantou používat individuální vložky z termoplastických materiálů včetně příslušné korekce. Jejich cena je relativně vysoká – cca 1800 - 2400 Kč, ale jejich užitnost je mnohaletá a jejich funkce pro zajištění komfortu a řešení různých vad nohou zcela mimořádná. U některých zdravotních pojišťoven je možné získat na tuto péči příspěvek.

## **6 Výstupy z diskusí a prezentací výsledků realizace**

- Zaměstnavatelé reflektují téma projektu. Rádi by věnovali více prostoru problematice pracovníků včetně jejich zdraví. K tomu by potřebovali od státu zásadně odbřemenit na straně formálního plnění zákonných povinností, zjednodušit další agendy jako daňovou odvodovou, personální apod. Prostředkem je mimo jiné digitalizace dalších agend mezi zaměstnavatelem a státem.
- Zaměstnavatelé projevují zájem od pouhého plnění povinností v oblasti BOZP včetně využívání OOPP, tedy od rizik úrazů a nemocí z povolání přejít k opatřením s vlivem na zdraví a pohodu v práci i životě obecně.
- Projekt silně refleктоval aktuální nesprávnou praxi – „vzvedni ve skladu nebo kup si sám“. Je třeba na jedné straně naplnit zákonné povinnosti a odpovědnost zaměstnavatele a na druhé straně povinnost zaměstnance za správné využívání pracovního oděvu a odpovědnost za vlastní zdraví. Zaměstnavatel přihlédne ke zdraví a z toho vyplývajících individuálních potřeb zaměstnance (riziko není jen v pádu předmětu na nohu, ale v celkovém dopadu na zdraví, ale i výkon). Celkově se ukazuje silná souvislost správného výběru a užívání pracovní obuvi na celkový zdravotní stav a pohodu v zaměstnání, což koreluje také s pracovním výkonem. Tyto souvislosti se projevují více s věkem a nástupem chronických onemocnění.
- Blahodárný vliv zdravotní obuvi obecně neexistuje, obuv je třeba přizpůsobit konkrétní osobě i s ohledem na diagnózu, s věkem potřeba individuality dále roste.

- Pracovní obuv je obecně obuv certifikovaná, posuzovaná a zkoušená v řadě oblastí, což je podmínka nutná, ale ne postačující zejména pro kategorie pracovníků, které byly zařazené dle vyšetření do kategorií B a C.
- Na druhé straně je třeba u pracovníků, zejména těch, kteří byli diagnostikováni do skupin B a C, aby sami pečovali o vlastní zdraví a využívali možnosti, které jim dává v diagnostice a doporučeních obor pedologie a v pořízení pro ně vhodné obuvi, resp. vložek do obuvi, včetně obuvi pracovní, příspěvek Pojišťovny na pořízení individuální vložky.
- Ukazuje se potřeba větší osvěty a propagace dobré praxe, kterou je proces popsán v tomto projektu.
- Vyzkoušet ionizátor do šaten z důvodu snížení zápachu
  - a. Např.: [www.for-dry.com](http://www.for-dry.com) doporučení z Cechu malířů, lakýrníků a tapetářů ČR, z.s.
  - b. Systém funguje automaticky na infračidlo, stačí boty nasunout a 5 minut se dezinfikují ozónem a dále 20 minut vysouší vzduchem 60 °C. Výsledkem jsou každé ráno suché a voňavé boty, jak do práce, tak do společnosti či na sport. Výhoda je, že u zákazníka nebo na návštěvě není cítit zápach z nošených bot.
  - c. Cena 2580 Kč včetně DPH
  - d. Bude to rychlé a účinné a hospodárné opatření

## 7 Přijaté závěry pro oblast vlivu pracovních pomůcek na výkon profese a její fyzickou zátěž

- Využít **dobrou praxi** v rámci odvětví za podpory partnerských organizací a sociálních partnerů. Tuto praxi nadále popisovat a systemizovat jako dobrou praxi, sloužící pro inspiraci dalším společnostem/podnikům. Spolupráce s podiatrickou klinikou ukázalo blahodárný vliv na možnost využití pracovních pomůcek.
- Věnovat se více osvětě k využívání hrazené zdravotní péče zdravotními pojišťovnami v podologii, resp. péči o nohy a obuv z pracovníků. Některé pojišťovny nabízí pojištěncům preventivní programy a další benefity. Zaměstnanci by v rámci osvěty měli vědět, na co mají nárok. Zlepšení péče pak sekundárně zlepšuje psychosociální komfort pracovníků.
- Otevřít dialog s novými tématy, souvisejícími s aktuálně řešeným tématem pracovní obuvi. Oblečení plní nejen funkce ochranné, ale také komfortní, resp. zdravotní (obuv, vložky, ponožky, atd...). Důležité je zapojení mistrů a vůdčích osobností.
- Péče zaměstnavatele o pracovní obuv; správná praxe zaměstnavatele by zřejmě neměla skončit poskytnutím možnosti odložit pracovní obuv ve skříňce pracovníka, je třeba se věnovat udržení kvality obuvi vysušením, dezodorací, dekontaminace plísněmi apod. V rámci této zprávy jsme popsali možnost
- vhodné ponožky do pracovní obuvi – vhodnou obuví nekončí péče o zaměstnance, resp. pracovní pomůcky, vhodné pro výkon. Součástí pracovních pomůcek jsem také další, individuálně určené prostředky (jak zmíněno výše); ponožky, vložky apod. I to je důležitou součástí nejen komfortu páce, ale významným zdravotním aspektem, resp. dopadem
- Pilotně vyzkoušet ionizátor do šaten z důvodu snížení zápachu

## 8 Závěrečné shrnutí realizace klíčové aktivity

### 1. Na úrovni MPSV:

- Doporučení pro práci s národní soustavou povolání – doplnit do popisu vliv práce na člověka a ergonomie, pedologie, dietetika (kvalita stravování).

### 2. Na úrovni vlády ČR:

- Odbřemenění zaměstnavatelů od formálních povinností k vytvoření prostoru pro pozitivní zájem o zdraví zaměstnanců nad rámec stávajících povinností v prevenci úrazů a nemocí z povolání.
- Vytvořit podmínky pro podporu vhodné pracovní obuvi – zajistit hrazení podiatrického vyšetření nohou a výrobu individuální vyjímatelné stélky do pracovní obuvi všemi zdravotními pojišťovnami

### 3. Na úrovni sociálních partnerů v odvětví textil-oděv-kůže:

- Motivovat zaměstnance k řešení vhodné pracovní obuvi k omezení negativních vlivů na tělo člověka, nemocnosti dolních končetin a zad a vznik nemocí z povolání
- Propojit firmy s výrobcí pracovní obuvi a ponožek vhodných pro pracovní obuv
- Podpořit a rozšířit dlouholetou tradici výjezdního prodeje textilních a oděvních výrobků

### 4. Na úrovni podniků/firem a zaměstnanců

- Vzdělávat a motivovat zaměstnance k používání vhodné pracovní obuvi s vyjímatelnou stélkou, vysvětlovat, jaká dlouhodobá rizika jim hrozí, pokud nebudou používat pro ně vhodnou pracovní obuv
- Nakupovat pro zaměstnance certifikovanou pracovní obuv s vyjímatelnou stélkou a umožnit tím zaměstnancům použití individuální stélky podle fyzionomie zaměstnance k maximálnímu omezení negativních vlivů na jejich tělo
- Navázat spolupráci firmy s pedologem nebo pedologickou laboratoří v místě, organizovat pravidelně několikrát do roka pedologická měření dolních končetin

zaměstnanců a tím zjednodušit přístup k vyjímatelných stélkám do pracovní obuvi

- Zajistit soustavnou péči o pracovní obuv v období mezi směny ionizací a vysušováním k odstranění bakterií a plísní
- Zařadit do programu vstupních školení a periodických školení OBZP metodiku popisující správnou pracovní obuv, důsledky nesprávné obuvi na fyziologii pracovníka, význam preventivních měření nohou, význam vyjímatelných stélek do pracovní obuvi, způsoby jejich získání a finanční úhrady, péči o botu mezi směny, výběr ponožek do pracovní obuvi apod.

# VSTUPNÍ DATA

pro

KA04: VLIV VÍCESMĚNNÝCH PROVOZŮ A PRACOVNÍCH POMŮCEK NA VÝKON PROFESE A JEJÍ FYZICKOU ZÁTĚŽ

a) VLIV PRACOVNÍCH POMŮCEK/OBUVI NA VÝKON PROFESE A JEJÍ FYZICKOU ZÁTĚŽ

projektu

SPOLEČNÝM POSTUPEM SOCIÁLNÍCH PARTNERŮ

K ŘEŠENÍ KLÍČOVÝCH TÉMAT V ODVĚTVÍCH

/Registrační číslo projektu CZ.03.1.52/0.0/0.0/18\_094/0010197/

Zpracovatelé:

PhDr. Petra Rohlíková, Ph.D.

Alena Mrázová

Ing. Hana Lorencová, Ph.D.

Mgr. Jakub Žákavec, Ph.D., MBA

Karel Plechl

Mgr. Et MgA. Martin Sedláček



Evropská unie  
Evropský sociální fond  
Operační program Zaměstnanost





## OBSAH

Úvod .....	6
Průzkum .....	6
Použité metody .....	6
Dotazník .....	6
Metoda barevně-slovních asociací .....	7
Výsledky šetření v oblasti pracovních pomůcek .....	8
PRACOVNÍ ODĚV .....	9
1. Firma 1 .....	9
2. Firma 2 .....	10
3. Firma 3 .....	11
4. Firma 4 .....	12
5. Firma 5 .....	13
6. Firma 6 .....	14
7. Podle firem souhrnně .....	14
PRACOVNÍ OBUV .....	16
1. Firma 1 .....	16
2. Firma 2 .....	17
3. Firma 3 .....	18
4. Firma 4 .....	19
5. Firma 5 .....	20
6. Firma 6 .....	21



7. Podle firem souhrnně .....	22
PRACOVNÍ STROJ .....	23
1. Firma 1 .....	23
2. Firma 2 .....	24
3. Firma 3 .....	25
4. Podle firem souhrnně .....	26
NŮŽKY .....	27
1. Firma 3 .....	27
2. Firma 4 .....	28
3. Firma 5 .....	29
4. Podle firem souhrnně .....	29
METR .....	31
1. Firma 3 .....	31
2. Firma 4 .....	32
3. Podle firem souhrnně .....	33
RUKAVICE .....	34
1. Firma 3 .....	34
2. Firma 6 .....	35
3. Podle firem souhrnně .....	35
VÁZACÍ PISTOLE .....	37
1. Firma 5 .....	37
2. Podle firem souhrnně .....	38
RUČNÍ MANIPULAČNÍ VOZÍK .....	39



1. Firma 5.....	39
2. Podle firem souhrnně.....	40
TLUMIČE DO UŠÍ.....	41
1. Firma 1.....	41
2. Firma 2.....	42
3. Firma 5.....	43
4. Firma 6.....	44
5. Podle firem souhrnně.....	44
HÁČEK.....	46
1. Firma 1.....	46
6. Firma 4.....	47
3. Podle firem souhrnně.....	48
POČÍTAČ / NOTEBOOK.....	49
1. Firma 1.....	49
2. Podle firem souhrnně.....	50
FIREMNÍ BENEFITY.....	51
1. Firma 2.....	51
2. Podle firem souhrnně.....	52
Nabídka jídelny.....	53
1. Firma 2.....	53
2. Podle firem souhrnně.....	54
LUPA.....	55
1. Firma 4.....	55



2. Podle firem souhrnně .....	56
SLUCHÁTKA .....	57
1. Firma 6 .....	57
2. Podle firem souhrnně .....	58
ZIMNÍ DOPLŇKY .....	59
1. Firma 6 .....	59
2. Podle firem souhrnně .....	60
Sumarizace zjištění v oblasti pracovních pomůcek .....	61



## ÚVOD

Výsledky následujícího šetření tvoří součást projektu **“Společným postupem sociálních partnerů k řešení klíčových témat v odvětví”**, který probíhá ve spolupráci KZPS a ATOK; případně výrobních organizací textilního průmyslu. Projekt má za cíl pokračovat v prohloubení řešení nejen v organizacích, které byly zapojeny v předchozím projektu **“Společným postupem sociálních partnerů k přípravě odvětví na změny důchodového systému - etapa II.”** Vydefinovaná témata projektu zahrnovala 4 základní oblasti ke zkoumání:

- 1) podpora adaptability zaměstnanců
- 2) vliv a dopady strategií 4.0 na pracovní pozice v odvětvích
- 3) vliv vícesměnných provozů a pracovních pomůcek na výkon profese a její fyzickou zátěž
- 4) stres, vyhoření, psychická zátěž

Následující průzkum byl koncipován v souladu se zkoumáním výše stanovených oblastí; stanovením rizikových oblastí, kterým je třeba dále věnovat pozornost, a to v oblasti zkoumání spokojenosti ve vztahu k pracovním pomůckám a vlivu vícesměnného provozu na výkon zaměstnanců (téma 3).

## PRŮZKUM

Sběr dat probíhal v daných společnostech během celého roku 2019.

## POUŽITÉ METODY

V průzkumu jsme využili kombinace dvou metod standardně využívaných v psychologických výzkumech - položkového dotazníku a projektivní metody barevně-slovních asociací. Položkový dotazník odráží vědomou výpověď respondentů; jak konkrétně vnímají svoji spokojenost s jednotlivými parametry. K redukci sociální stylizace a poskytování sociálně žádoucích odpovědí jsme tento dotazník doplnili projektivní metodou, která zachycuje skutečné emoční prožívání testovaných jedinců (v intencích libosti a nelibosti daných pojmů).

## DOTAZNÍK

Vzhledem k cíli šetření byla zvolena metoda písemného dotazování formou dotazníků v papírové a elektronické verzi. Hlavní výhodou této techniky je zajištění vysoké míry anonymity, která je vzhledem k povaze otázek žádoucích, rychlosti (vyplnění dotazníku trvá několik minut a lze ho vyplnit dle vlastních a provozních časových možností) a nízké míře ovlivnění tazatelem.



Otázky byly formulovány jednoduše, jako uzavřené s využitím několika typů škál (postoje k výročkům či frekvence jevů). Doplněn byl prostor pro postřehy respondentů a obrázek s možností zachytit místa, která jsou u pracovníka nejvíce zatěžovaná v rámci výkonu jeho profese. Poslední otázka byla sestavena jako polootevřená.

K vyhodnocení získaných dat byly využity kvantitativní přístupy – kontingenční tabulky založené na četnostech (nikoli procentech vzhledem k velikosti vzorku). Tento přístup umožňuje popsat výsledky nejen z jednotlivé otázky, ale analyticky i z jednotlivých oddělení.

## METODA BAREVNĚ-SLOVNÍCH ASOCIACÍ

Online barevně-slovní asociační technika (BSAT) měří pracovní návyky pomocí barvové škály, namísto klasických dotazníků nebo čísel. Jedná se o projektivní techniku, jejíž základní výhodou je především redukce sociální stylizace respondentů. Ti nemohou své odpovědi kontrolovat, nevědí, co se od nich očekává. Metoda barevně-slovních asociací nevyužívá pouze barev, ale pracuje s jejich propojením se slovy nebo obrázky. Základem této projektivní techniky jsou tedy asociační podněty v podobě slov nebo obrázků a škála osmi barev. Asociačním spojením barvy a slov dochází k přirozené stimulaci neuronových drah; metoda funguje na neurobiologickém základě. Uživatelské rozhraní je tak jednoduché, že ho zvládnou i malé děti. Nelimituje lidi kulturními rozdíly, jazykem, vzděláním, předchozí zkušeností s měřením či s odchylkami barvocitu.

Autorem BSAT je promováný psycholog Jiří Šimonek. Nynější podoba BSAT, jak ji využívá koncept Balance Management, existuje od roku 1997, kdy se historicky poprvé začaly výsledky vyhodnocovat pomocí počítače. Metoda přináší cenné informace o emočním zabarvení postojů v kontextu libosti-nelibosti, a to v reakci na předem stanovené pojmy. Zachytává toto emoční zabarvení aktuálně v čase (např. několik měsíců zpět nebo vnímání situace od poslední změny). Lze ji tedy využít pro opakované měření a změření výsledků konkrétních intervencí; dává celkový obraz o dynamice a vývoji daného tématu z hlediska času (tedy např. s časovým odstupem).

Jedním z největších přínosů této varianty zjišťování spokojenosti je otevírání a pojmenovávání otázek „proč“. Přináší detekci vnímání respondentů konkrétních pojmů, upozorňuje na pozitivně fungující nebo naopak nefunkční oblasti v kontextu pracovní organizace. V níže uvedených výsledcích lze tedy nalézt náměty k zamyšlení či odpovědi na otázky. Za podstatné považujeme danou skutečnost pojmenovat, otevřít, a především o ní začít hovořit.



## VÝSLEDKY ŠETŘENÍ V OBLASTI PRACOVNÍCH POMŮCEK

Na následujících řádcích uvádíme podrobné výsledky šetření v oblasti pracovních pomůcek v jednotlivých organizacích. Dané pomůcky vždy byly specifikované ve vztahu k potřebám dané organizace i pracovníků určité profese. Jedná se o:

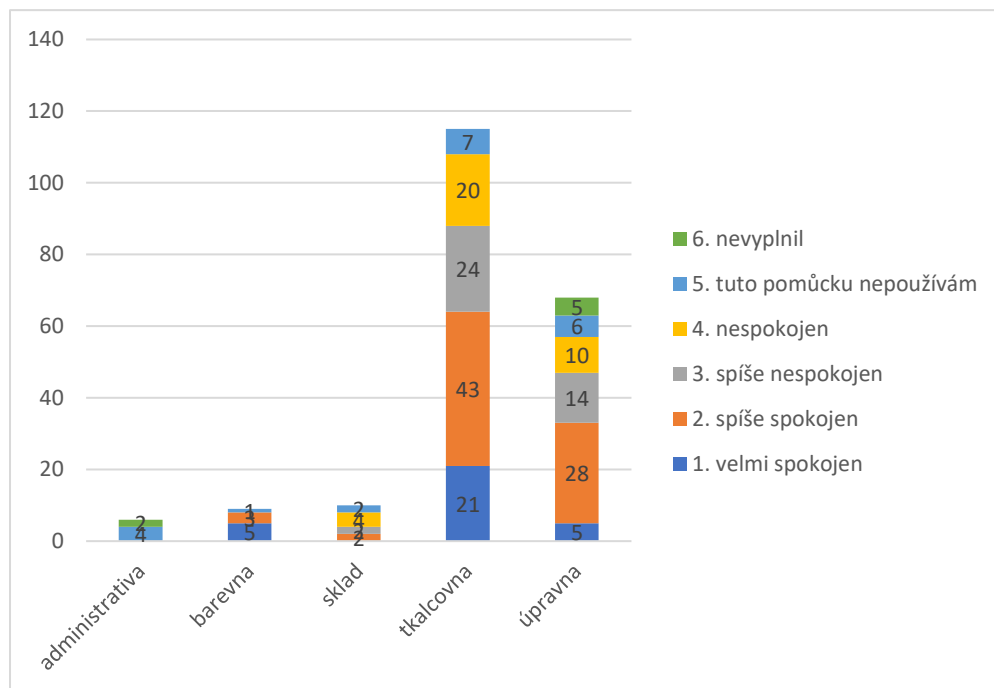
- Pracovní oděv
- Pracovní obuv
- Pracovní stroj
- Nůžky
- Metr
- Rukavice
- Vázací pistole
- Ruční manipulační vozík
- Tlumiče do uší
- Háček
- Počítač/notebook
- Firemní benefity
- Lupa
- Sluchátka
- Zimní doplňky

Názvy organizací uvádíme ve zkratkách (tedy Firma 1, Firma 2, Firma 3, Firma 4, Firma 5, Firma 6). Na závěr dané pomůcky vždy uvádíme souhrnná data za všechny zkoumané organizace - % spokojenosti se zkoumaným parametrem.



## PRACOVNÍ ODĚV

### 1. FIRMA 1

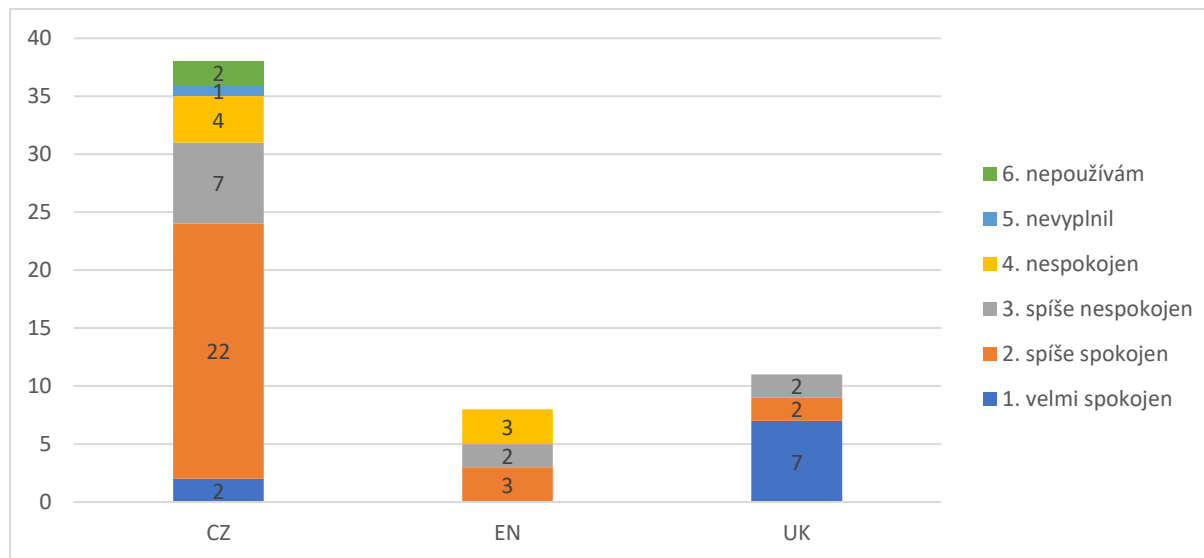


Vyšší míru nespokojenosti s pracovním oblečením lze detekovat v odděleních (spíše nespokojen a nespokojen s pracovním oblečením) skladu (60 %), tkalcovny (38,3 %) a úpravny (35,3 %).





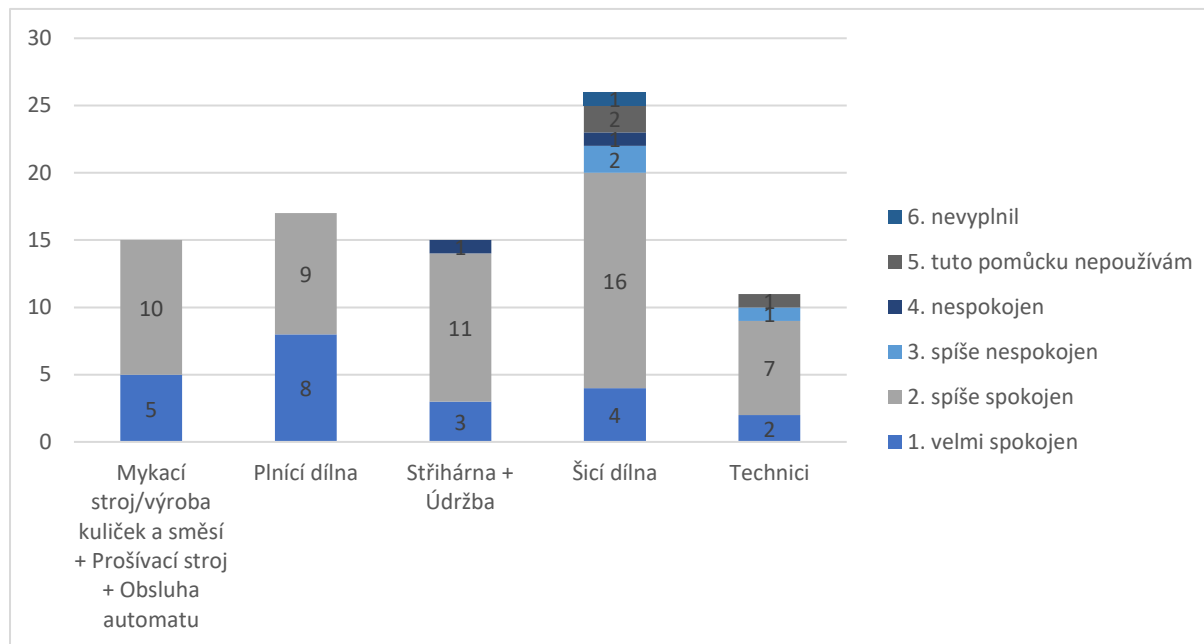
## 2. FIRMA 2



S pracovním oděvem panuje převažující spokojenost napříč odlišně jazykově mluvícími skupinami.



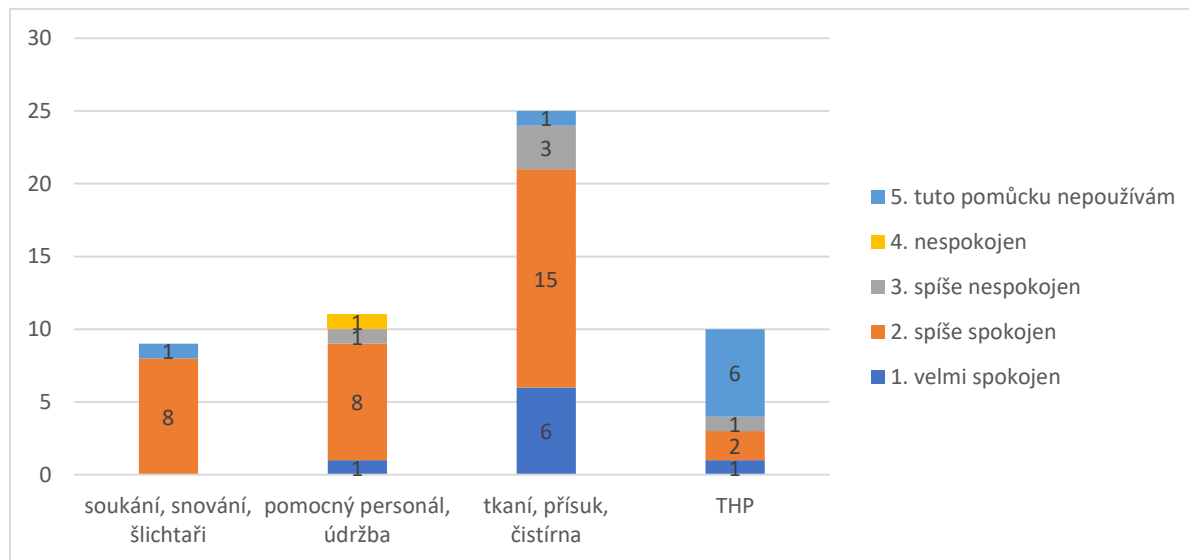
### 3. FIRMA 3



89,3 % respondentů je zcela nebo spíše spokojeno s kvalitou pracovního oblečení.



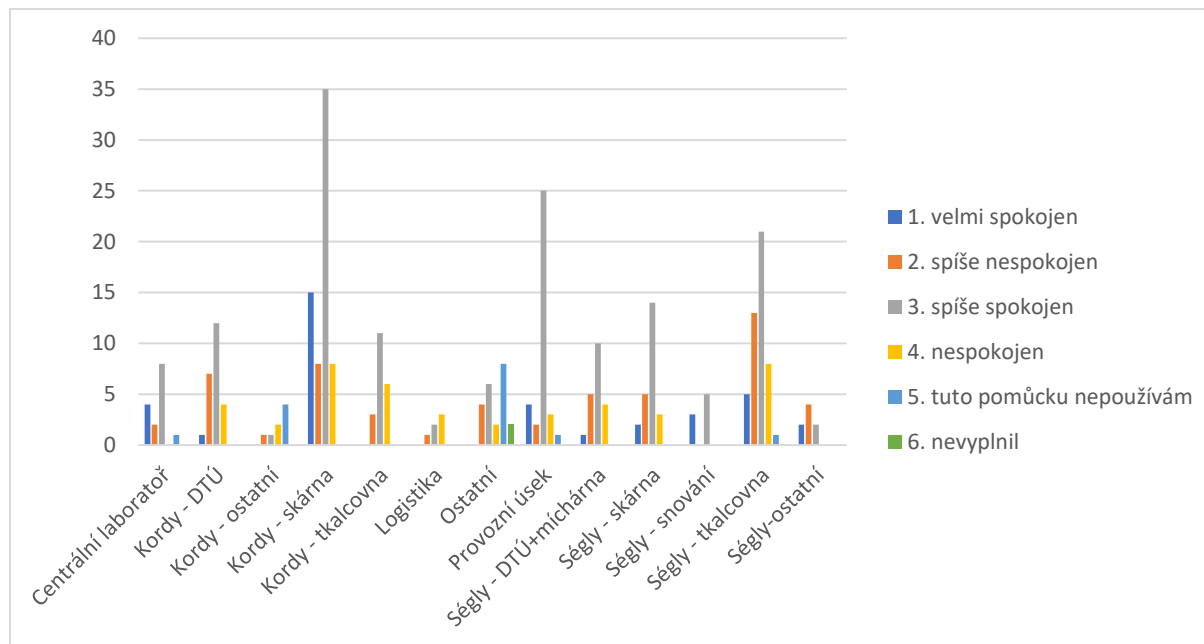
#### 4. FIRMA 4



74,5 % respondentů dané společnosti je s pracovním oděvem spokojeno.



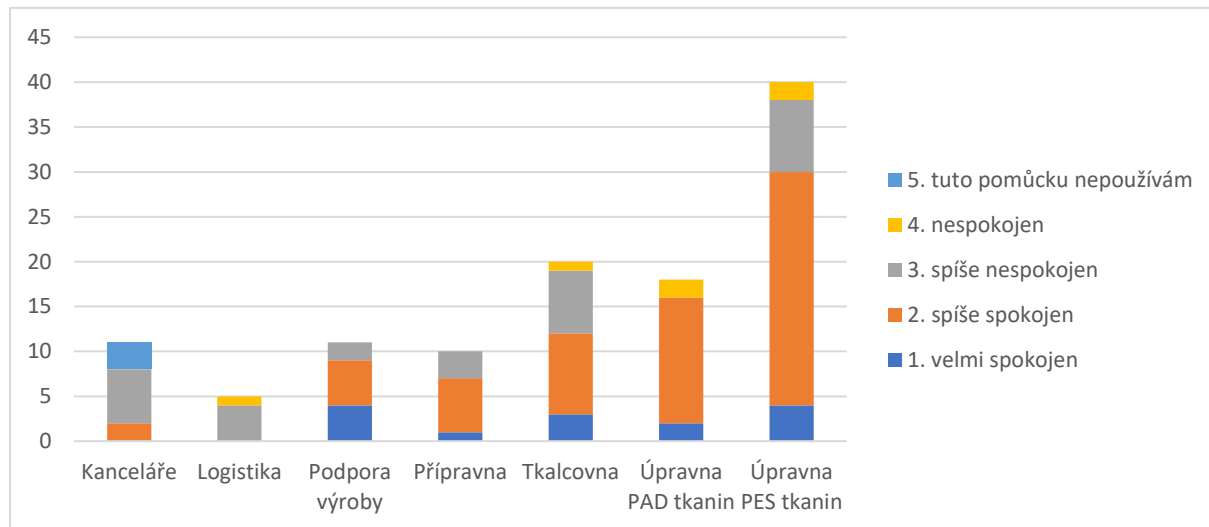
## 5. FIRMA 5



62,2 % účastníků výzkumu je velmi či spíše spokojeno s pracovním oděvem.

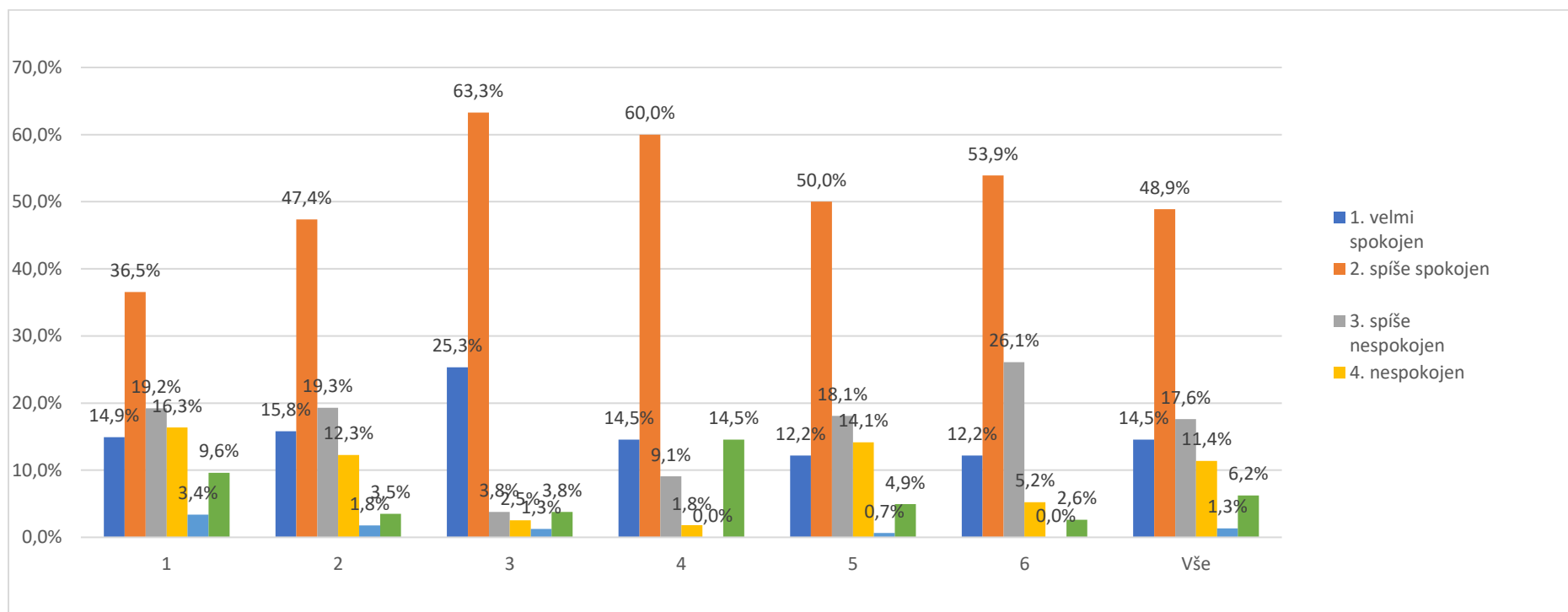


## 6. FIRMA 6



66,1 % respondentů je spíše či zcela spokojeno s pracovním oblečením.

## 7. PODLE FIREM SOUHRNNĚ

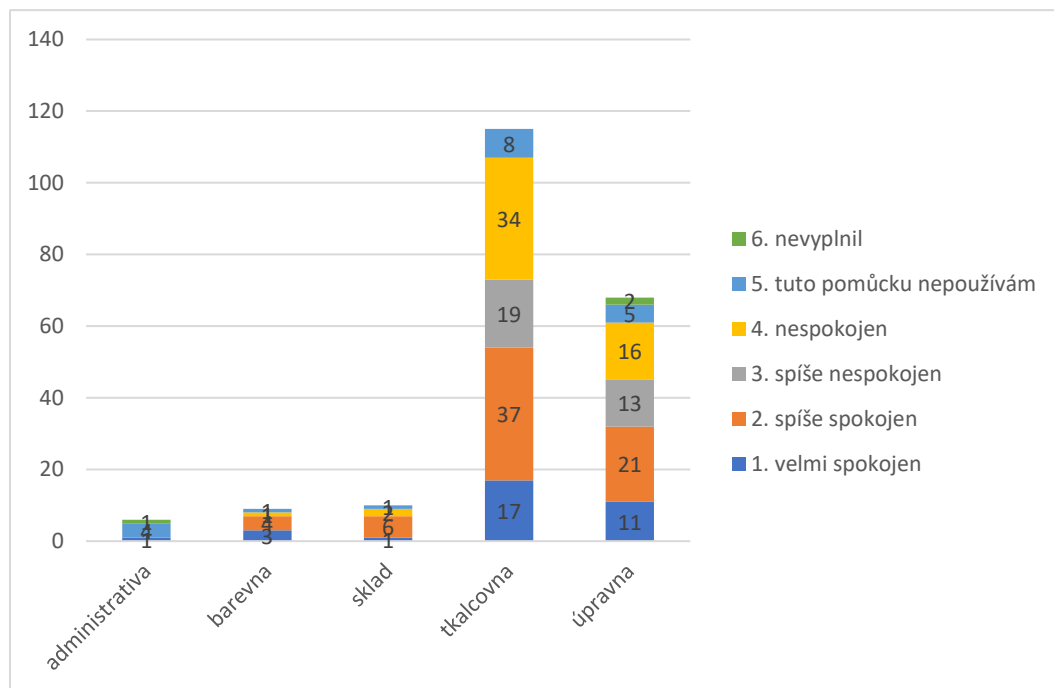


Souhrnně lze říci, že téma pracovního oblečení je spojeno s dílčí nespokojeností v jednotlivých organizacích, nejví se však jako povšechné téma.



## PRACOVNÍ OBUV

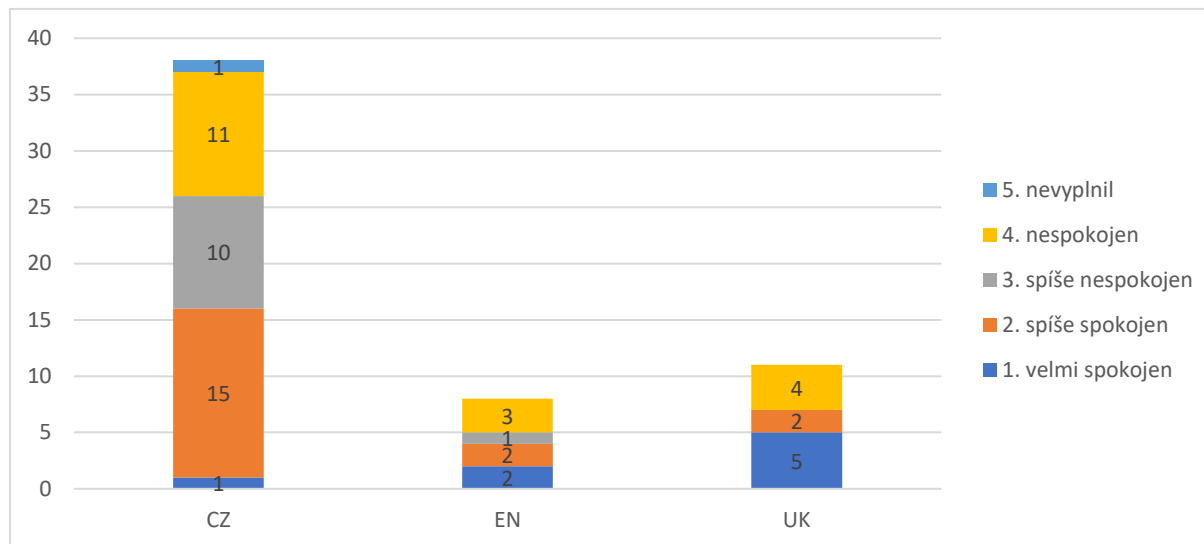
### 1. FIRMA 1



S kvalitou a vhodností pracovní obuvi je spíše či zcela nespokojeno 46,1 % pracovníků tkalcovny a 42,6 % pracovníků úpravny.



## 2. FIRMA 2

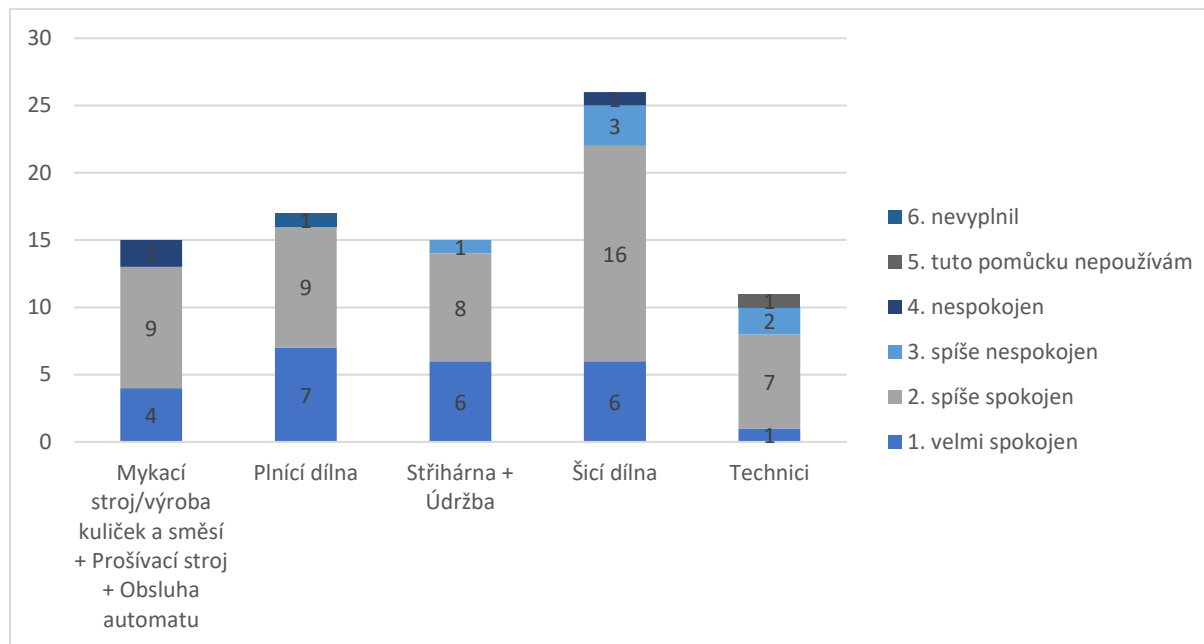


Pracovní obuv a její hodnocení vykazuje významnější nespokojenost (u 55,6 % česky mluvících pracovníků, poloviny anglicky mluvících a 4 z 11 ukrajinsky hovořících).





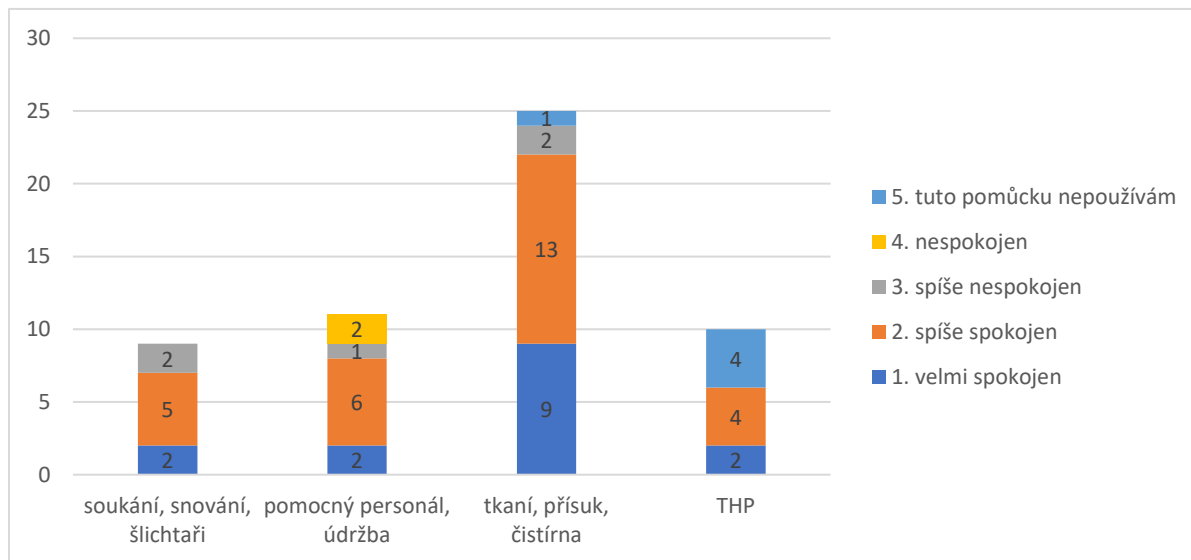
### 3. FIRMA 3



Ve společnosti panuje spokojenost s pracovní obuví (86,9 % respondentů).



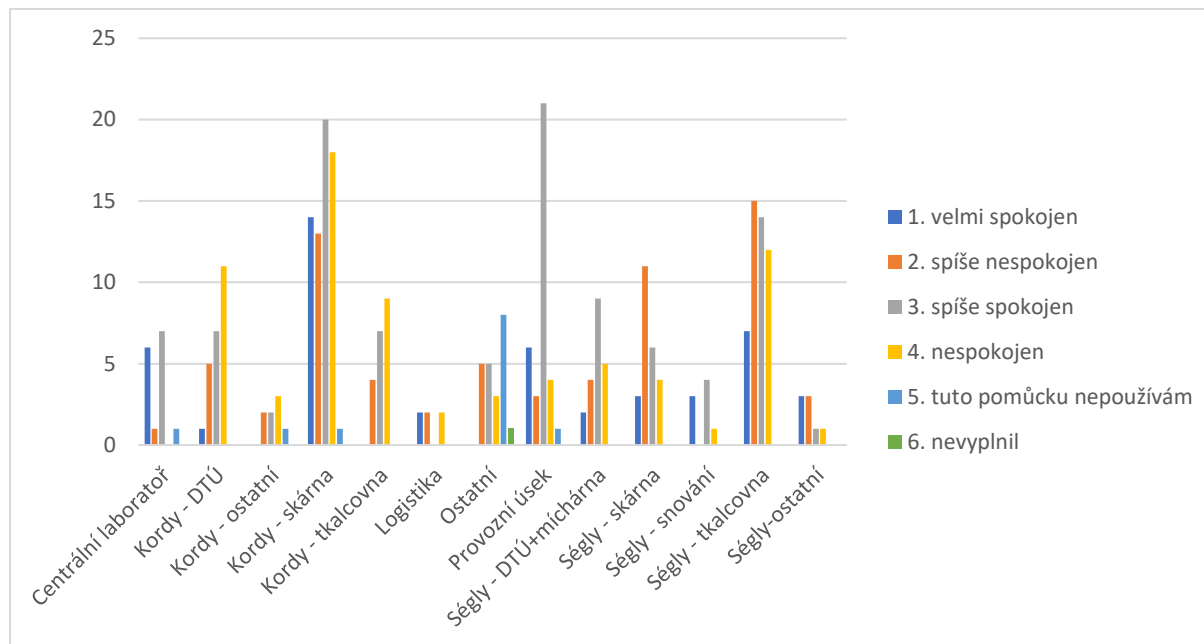
#### 4. FIRMA 4



Ve firmě panuje spokojenost s tímto pracovním vybavením.



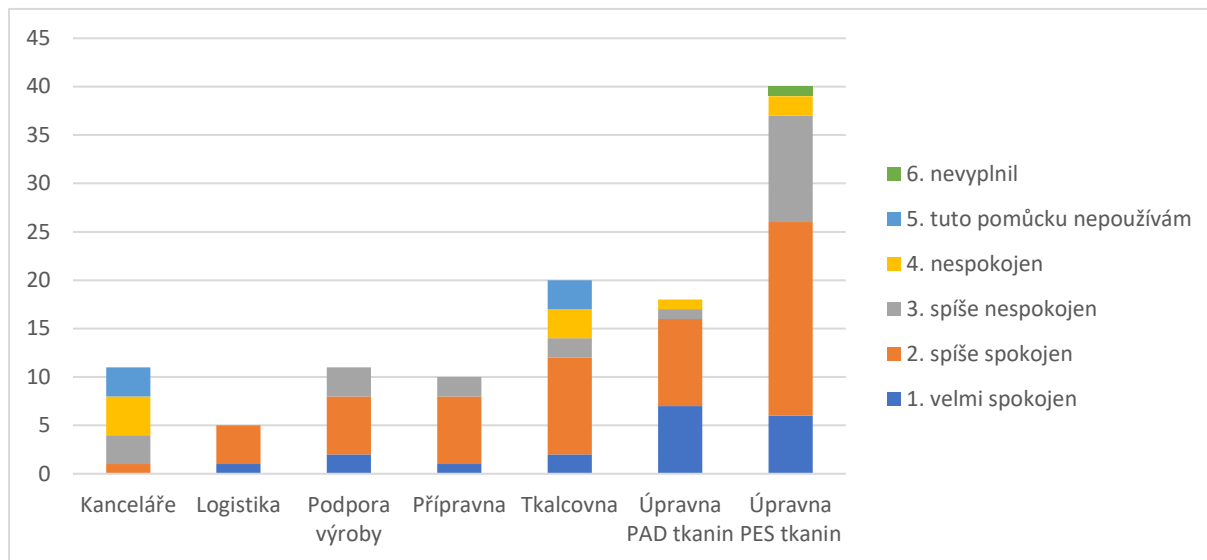
## 5. FIRMA 5



Ve společnosti panují ne zcela jednoznačné názory na pracovní obuv, 49,3 % je s touto pracovní pomůckou velmi nebo spíše spokojeno; 46,4 % naopak v různé úrovni nespokojeno.



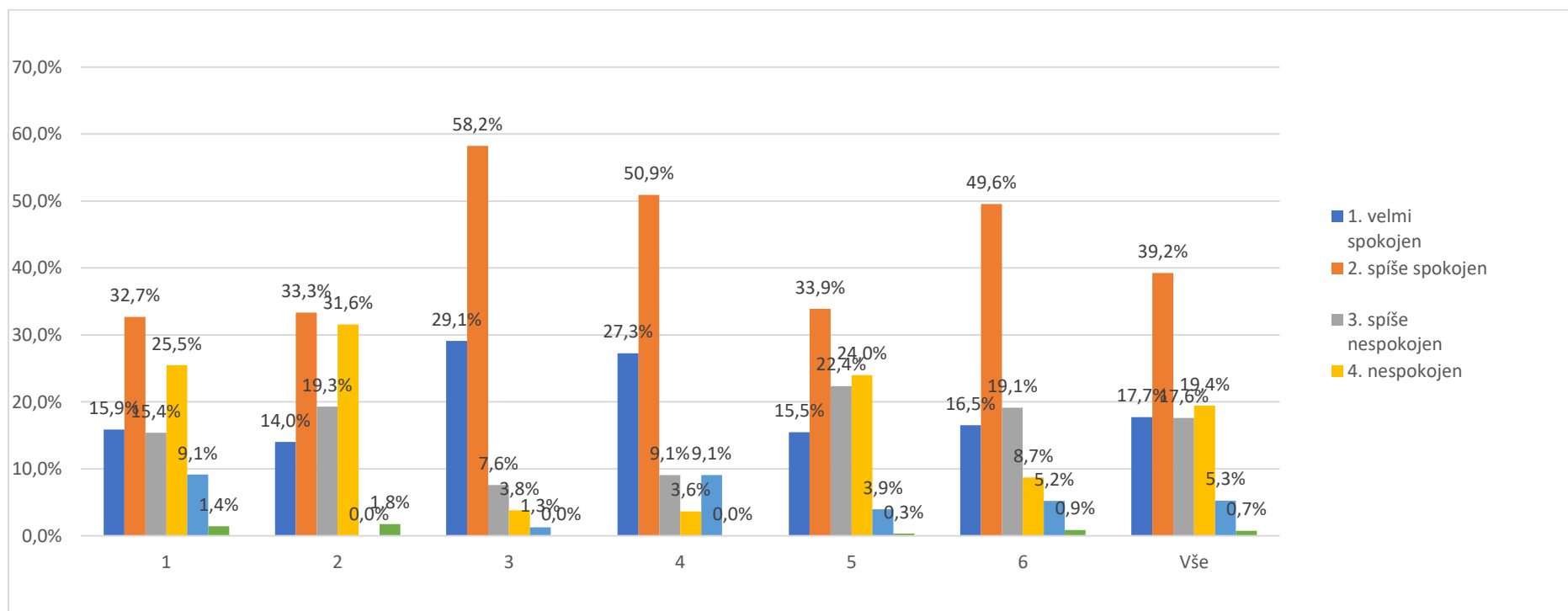
## 6. FIRMA 6



Pracovníci jsou převážně spokojeni s pracovní obuví (66, 1 %).



## 7. PODLE FIREM SOUHRNNĚ

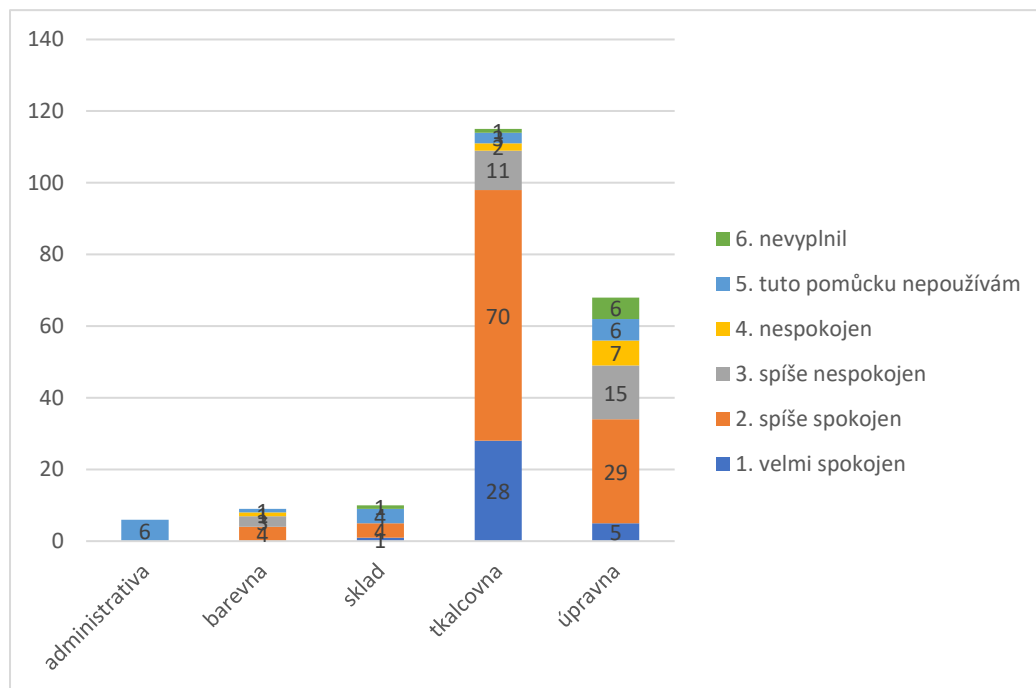


Celkově lze zhodnotit, že pracovníci analyzovaných firem jsou s úrovní a kvalitou pracovní obuvi spokojeni (v 17,7 % velmi, 39,2 % spíše spokojeni). Velmi nespokojeno je 19,4 % respondentů, spíše nespokojeno 17,6 %. Celkově záleží na přístupu firmy, oddělení (významu pracovní obuvi v daném provozu) a míře jejího využívání.



## PRACOVNÍ STROJ

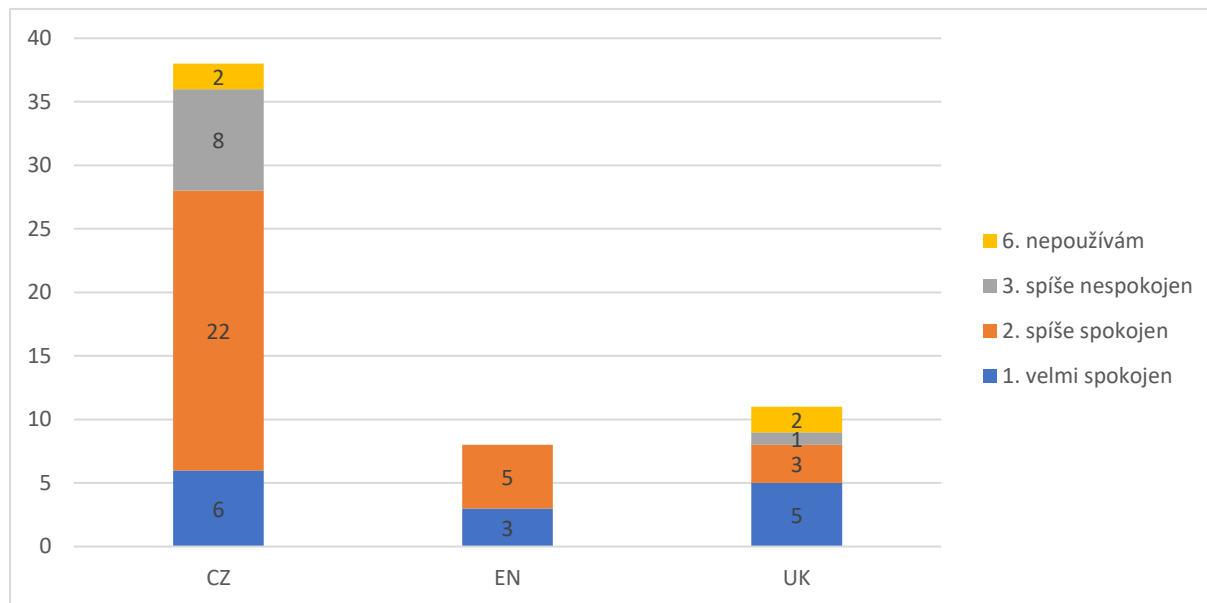
### 1. FIRMA 1



Vyšší míra nespokojenosti s pracovním strojem je pouze v oddělení úpravny (32,4 %)



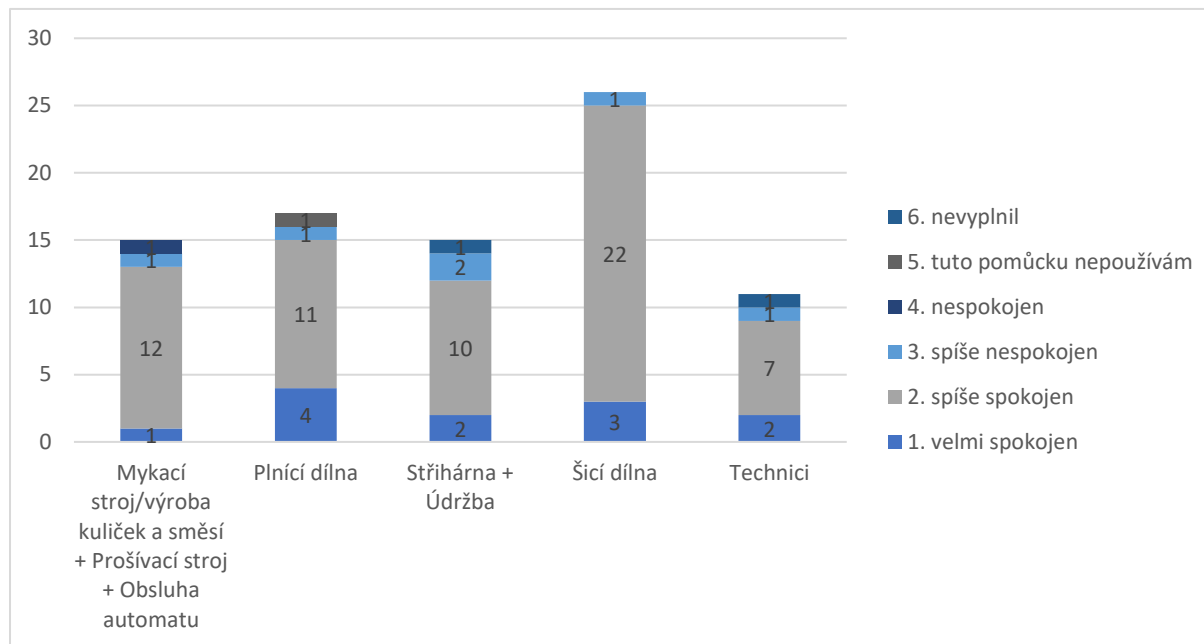
## 2. FIRMA 2



S obsluhovaným strojem převažuje spokojenost.



### 3. FIRMA 3



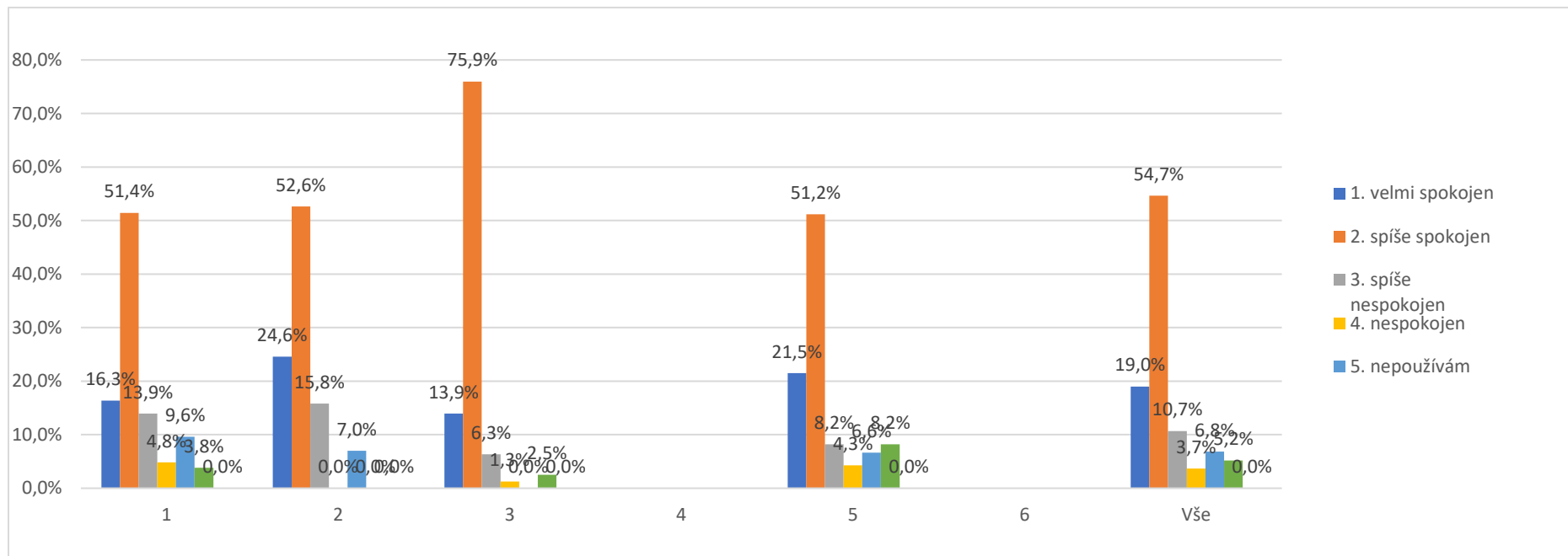
Určitou míru spokojenosti s pracovním strojem vyjádřilo 88,1 % všech respondentů.

U společností Firma 4, Firma 5 a Firma 6 nebyla míra spokojenosti s touto pracovní pomůckou zjišťována.





#### 4. PODLE FIREM SOUHRNNĚ



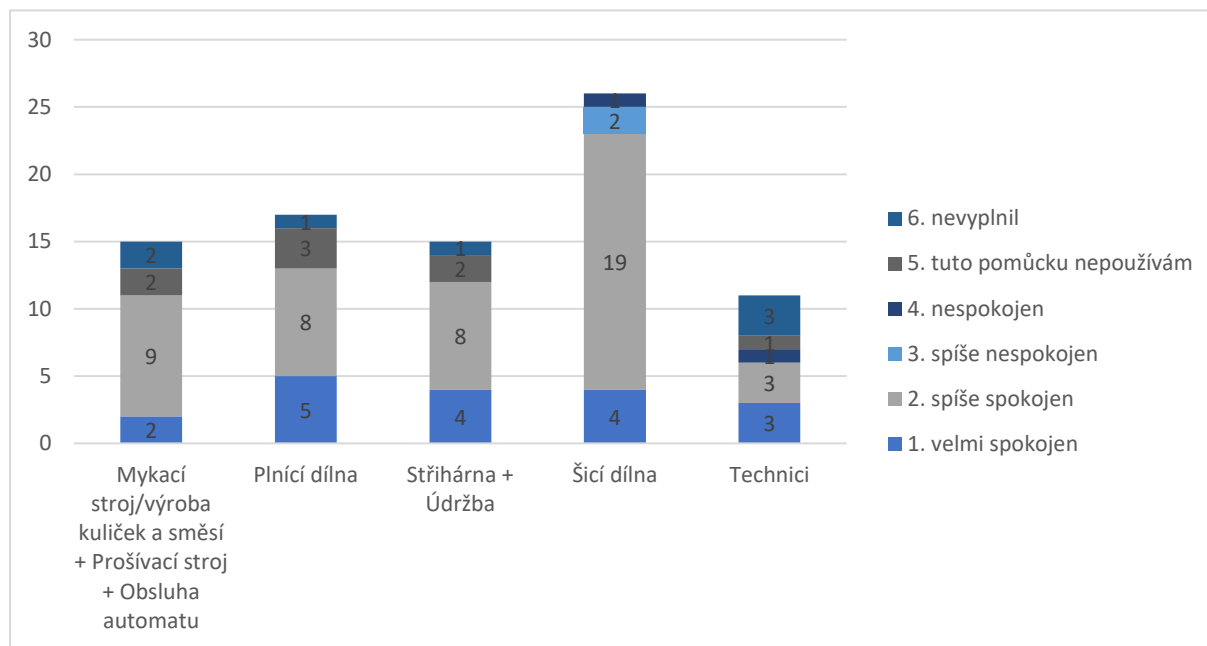
S pracovním strojem převládá ve většině společností spokojenost.



## NŮŽKY

U společností Firma 1, Firma 2 a Firma 6 nebyla pracovní spokojenost s nůžkami zjišťována.

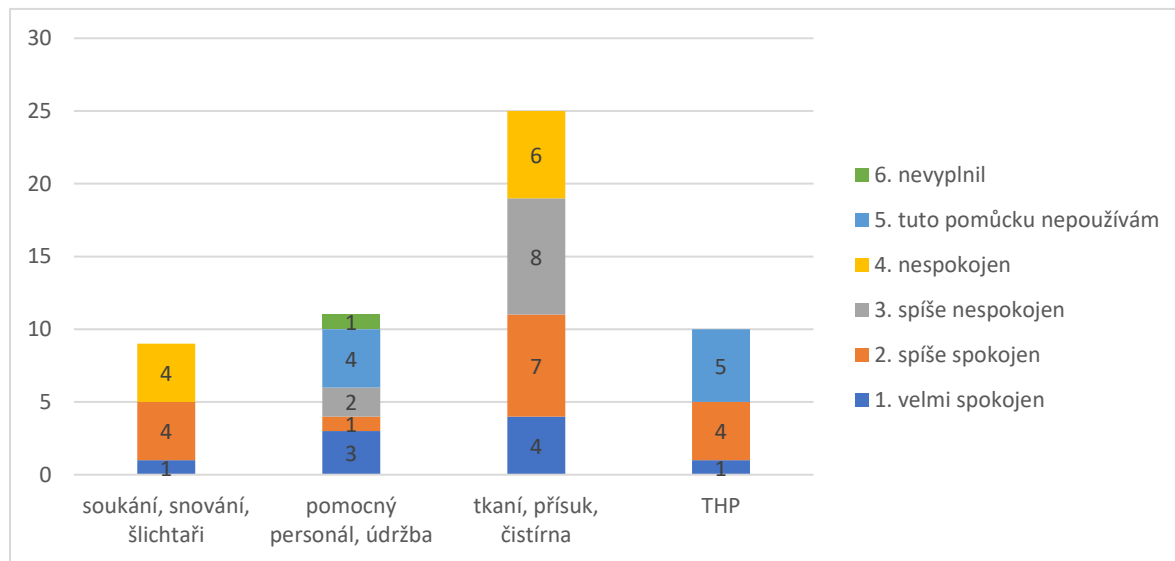
### 1. FIRMA 3



Spokojenost s kvalitou pracovních nůžek vyjádřilo 77,4 % všech respondentů.



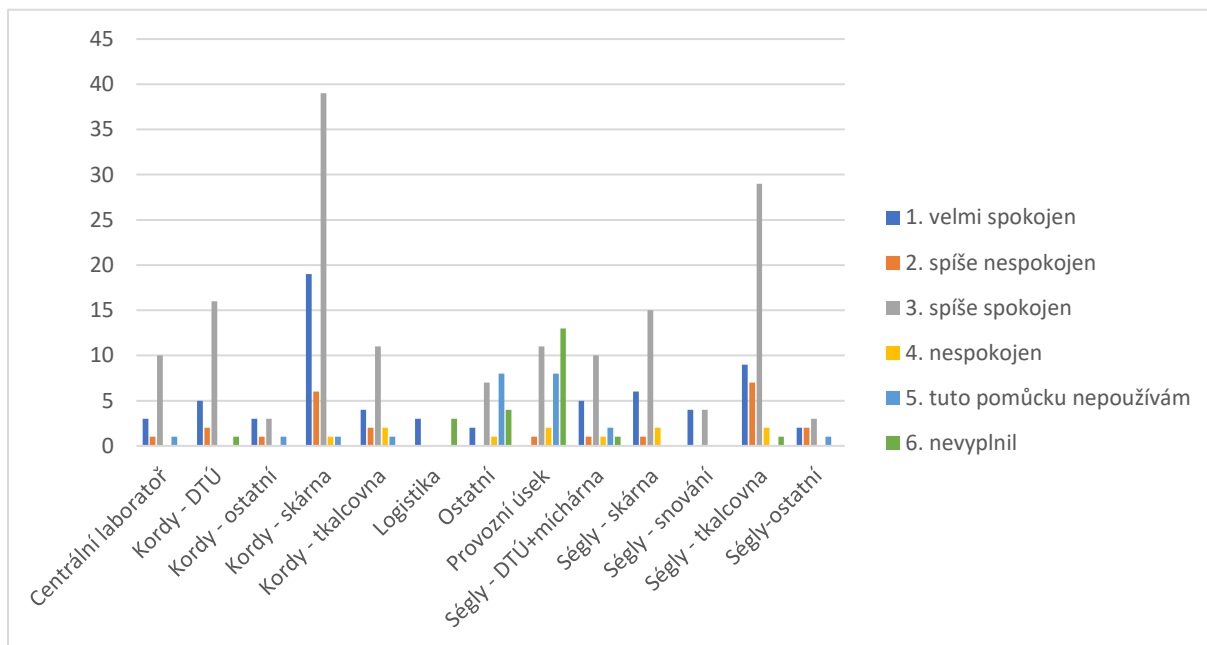
## 2. FIRMA 4



Spokojenost s kvalitou pracovních nůžek vyjádřilo 45,5% zaměstnanců, oproti tomu 36,5% vyjádřilo nespokojenost.

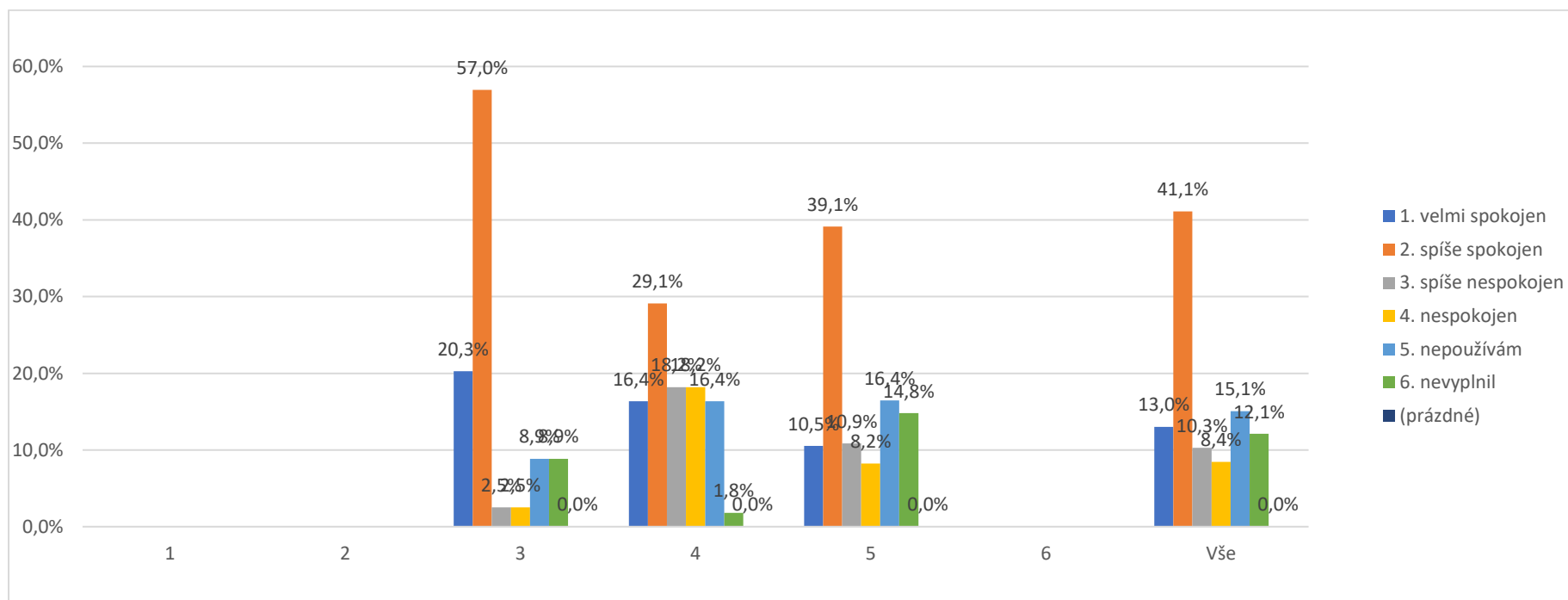


### 3. FIRMA 5



73,4 % respondentů je zcela nebo spíše spokojeno s nůžkami.

### 4. PODLE FIREM SOUHRNNĚ



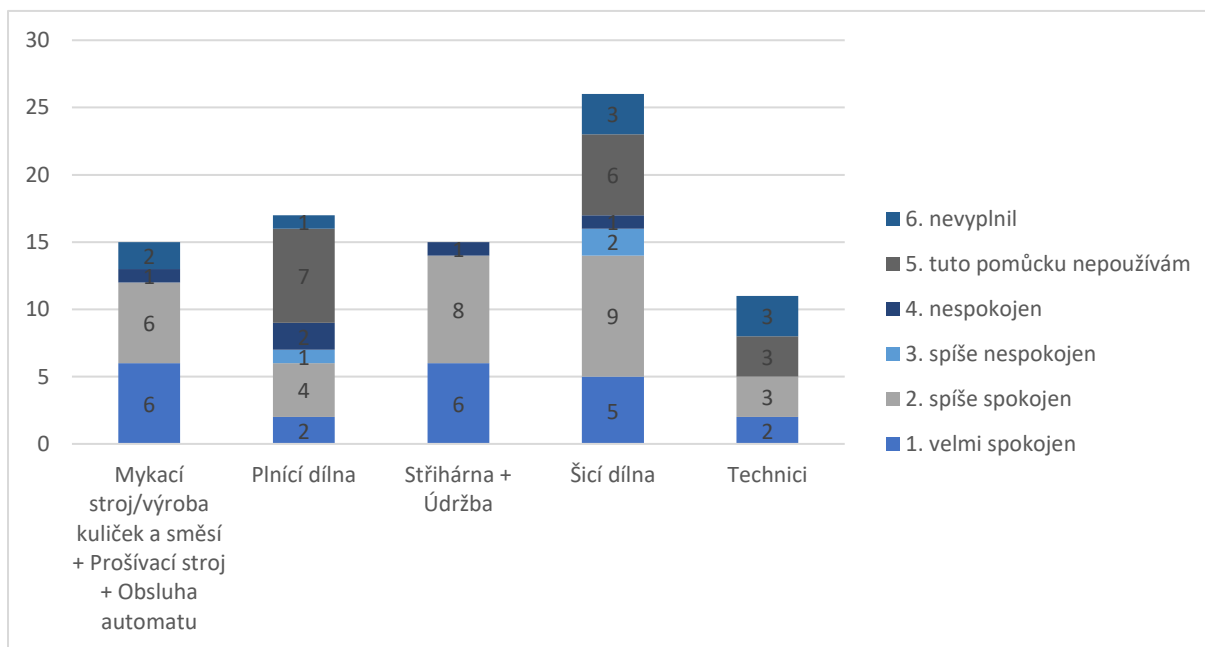
S danou pracovní pomůckou (nůžkami) ve většině zkoumaných společností převládá spokojenost.



## METR

U společností Firma 1, Firma 2, Firma 5 a Firma 6 nebyla spokojenost s metrem zjišťována.

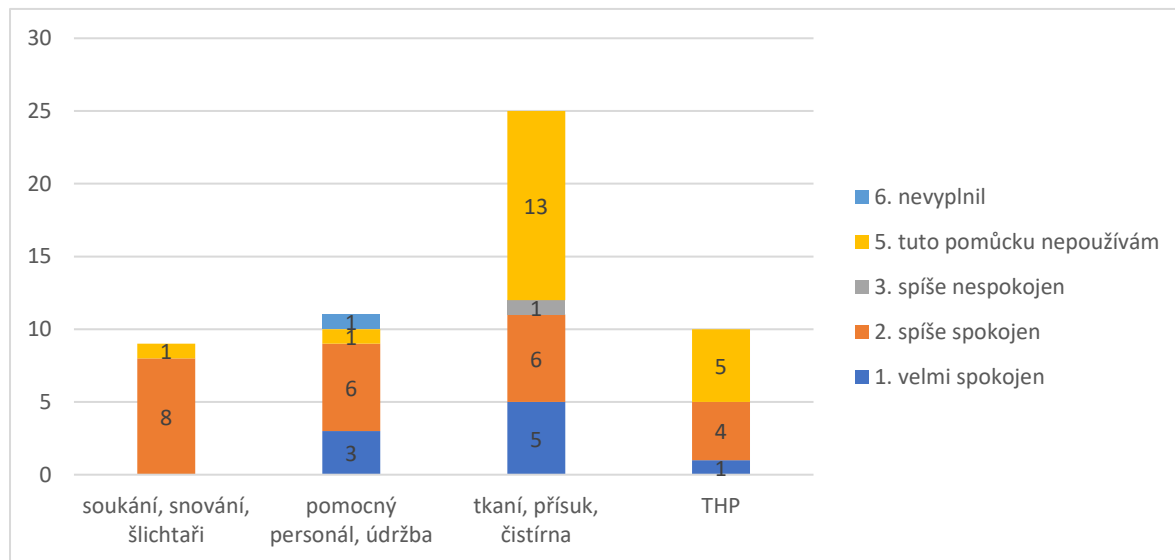
### 1. FIRMA 3



Bezproblémová je kvalita metru, respondenti vyjadřují s touto pracovní pomůckou spokojenost.



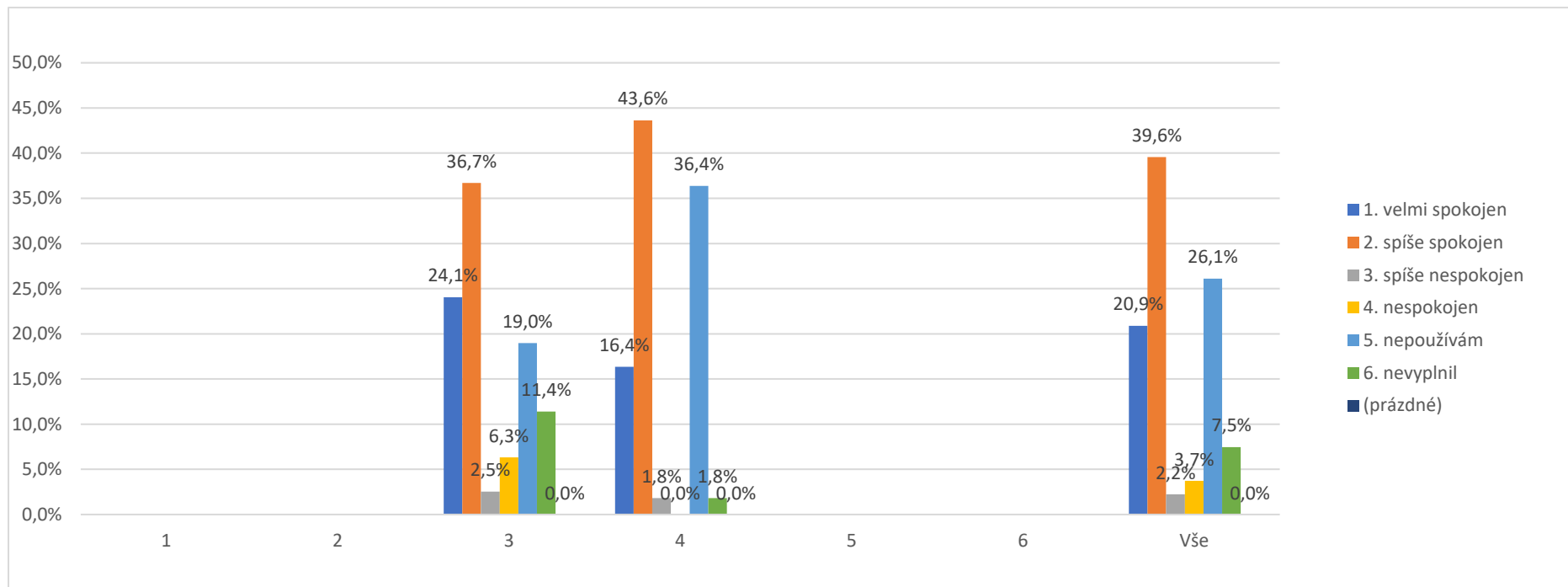
## 2. FIRMA 4



S metrem v dané společnosti výrazně převládá spokojenost.



### 3. PODLE FIREM SOUHRNNĚ



S metrem ve zkoumaných společnostech naprosto převládá spokojenost.

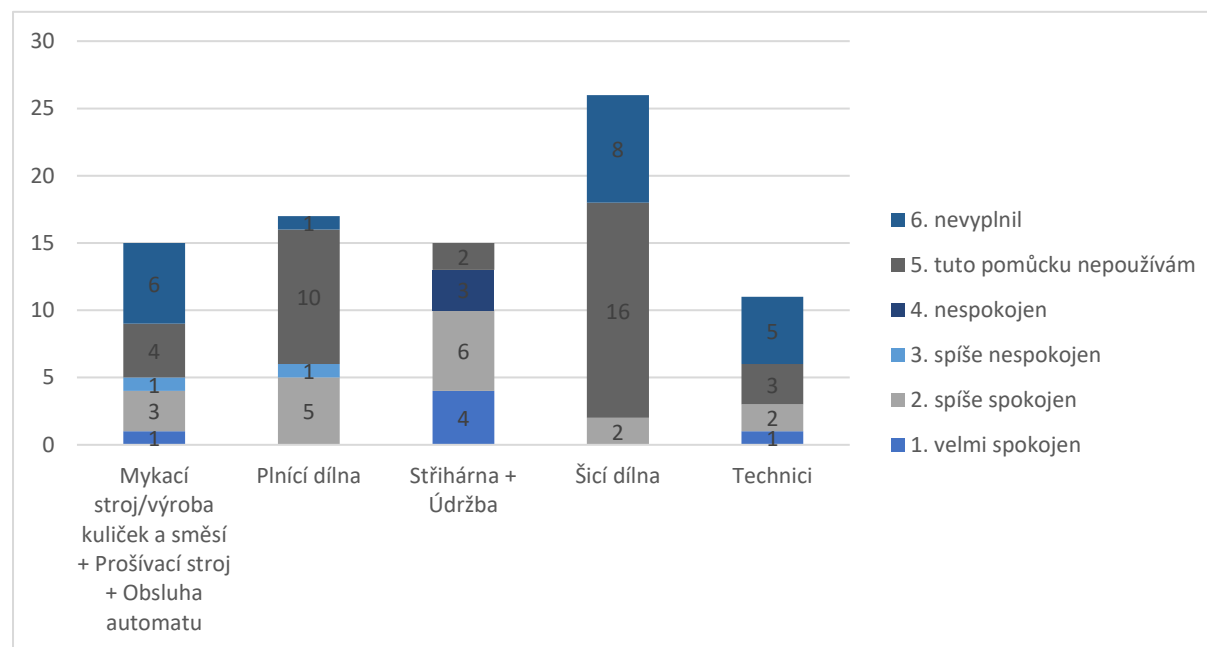




## RUKAVICE

U společností Firma 1, Firma 2, Firma 4 a Firma 5 nebyla spokojenost s rukavicemi zkoumána.

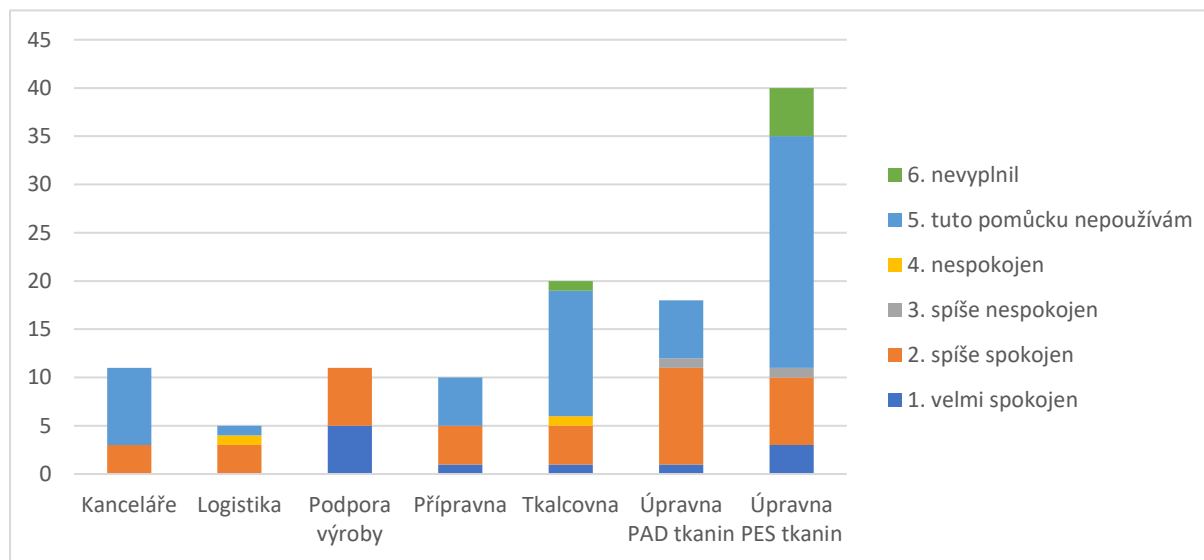
### 1. FIRMA 3



Spokojenost vyjadřují s rukavicemi respondenti, kteří tento ochranný prostředek využívají.

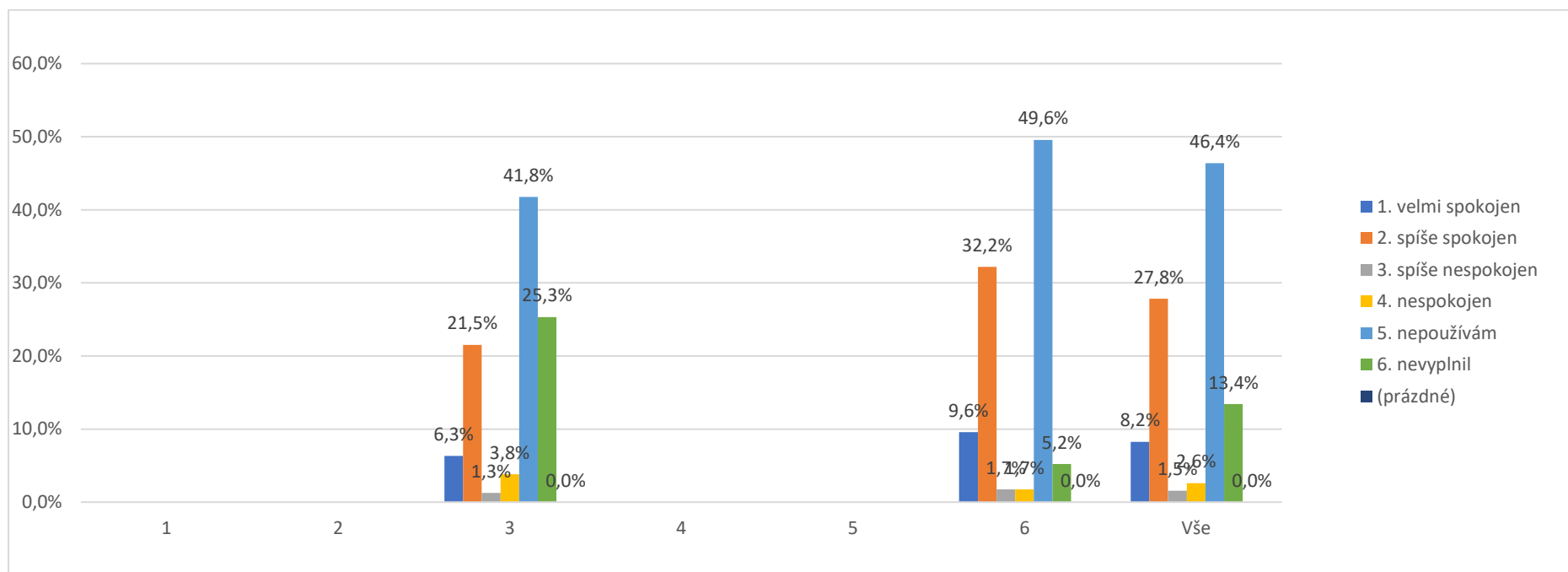


## 2. FIRMA 6



Pracovníci, kteří využívají při výkonů své práce rukavice, jsou s touto pracovní pomůckou převážně spokojeni.

## 3. PODLE FIREM SOUHRNNĚ



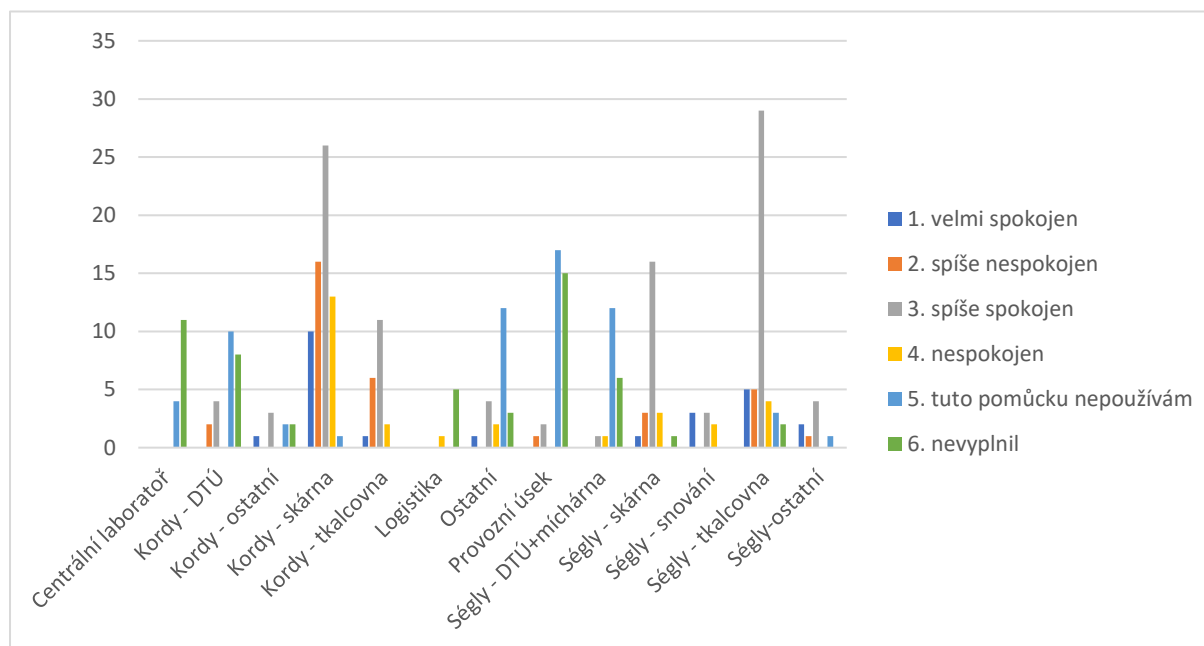
S rukavicemi převládá ve zkoumaných společnostech spokojenost.



## VÁZACÍ PISTOLE

Spokojenost s vázací pistolí byla zkoumána pouze ve společnosti Firma 5.

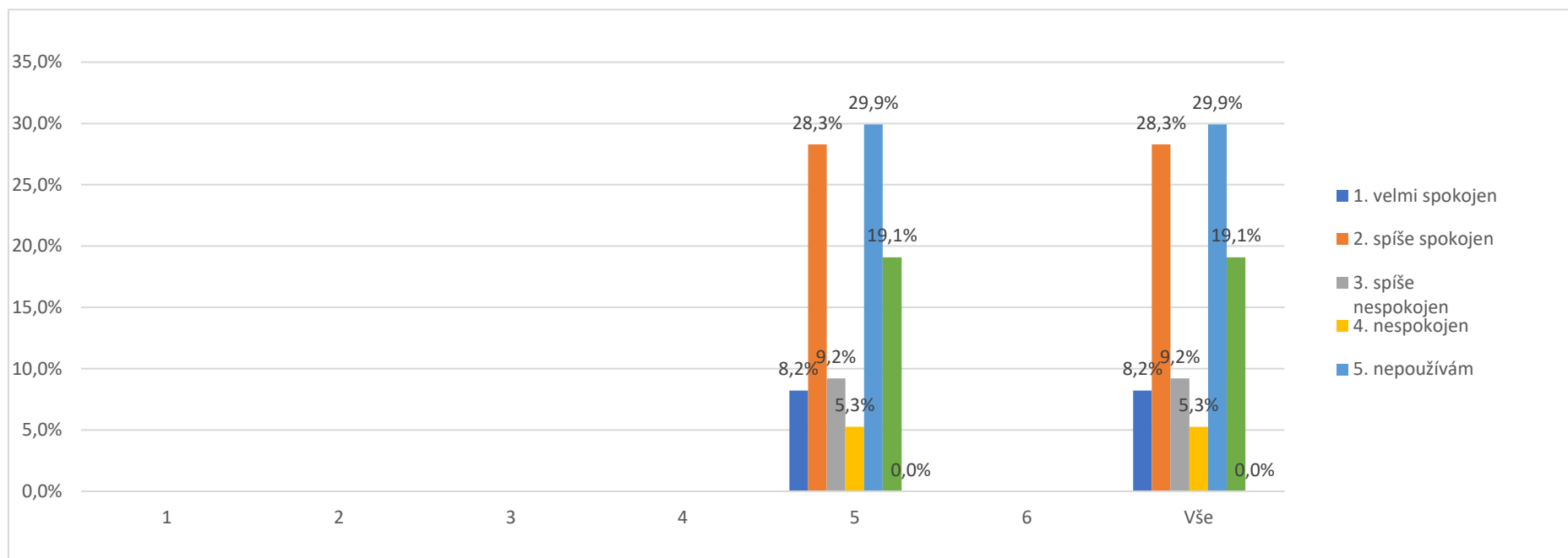
### 1. FIRMA 5



41,8 % respondentů je spokojenost s vázací pistolí, 20,4 % nespokojeno (ostatní respondenti pracovní pomůcku nepoužívají nebo neodpověděli).



## 2. PODLE FIREM SOUHRNNĚ



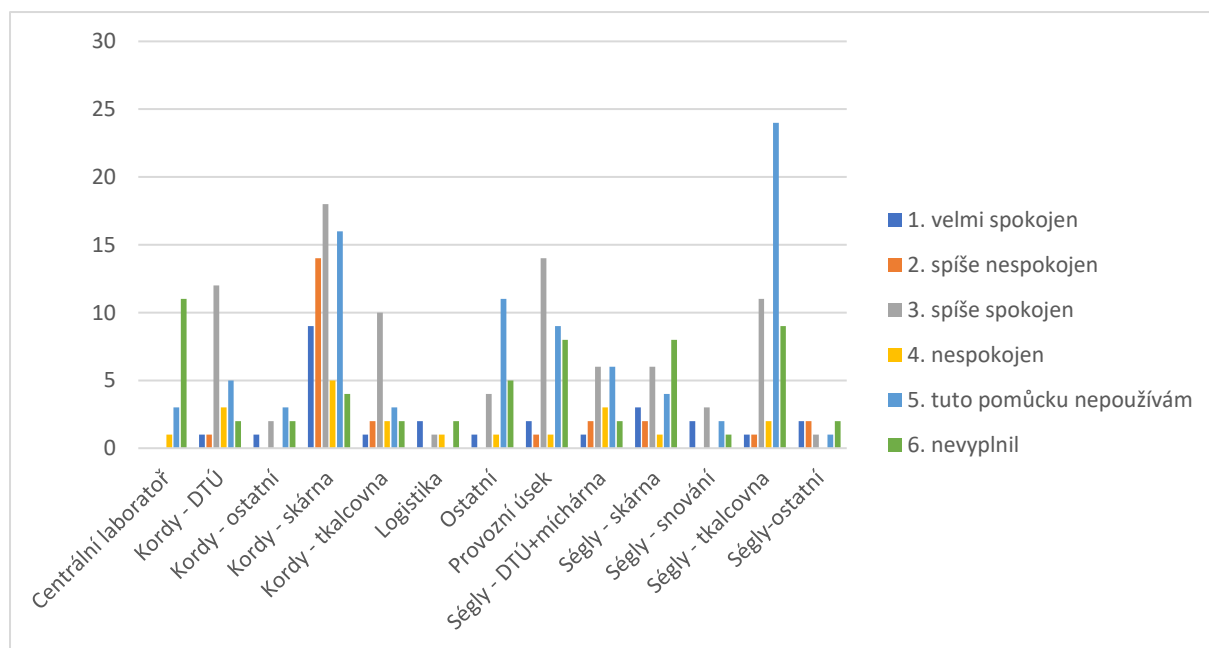
S danou pracovní pomůckou převládá ve zkoumané společnosti spokojenost (36,5 %), zbytek zaměstnanců danou pomůcku nepoužívá nebo otázku nevyplnili.



## RUČNÍ MANIPULAČNÍ VOZÍK

Spokojenost s ručním manipulačním vozíkem bylo zjišťováno pouze u společnosti Firma 5.

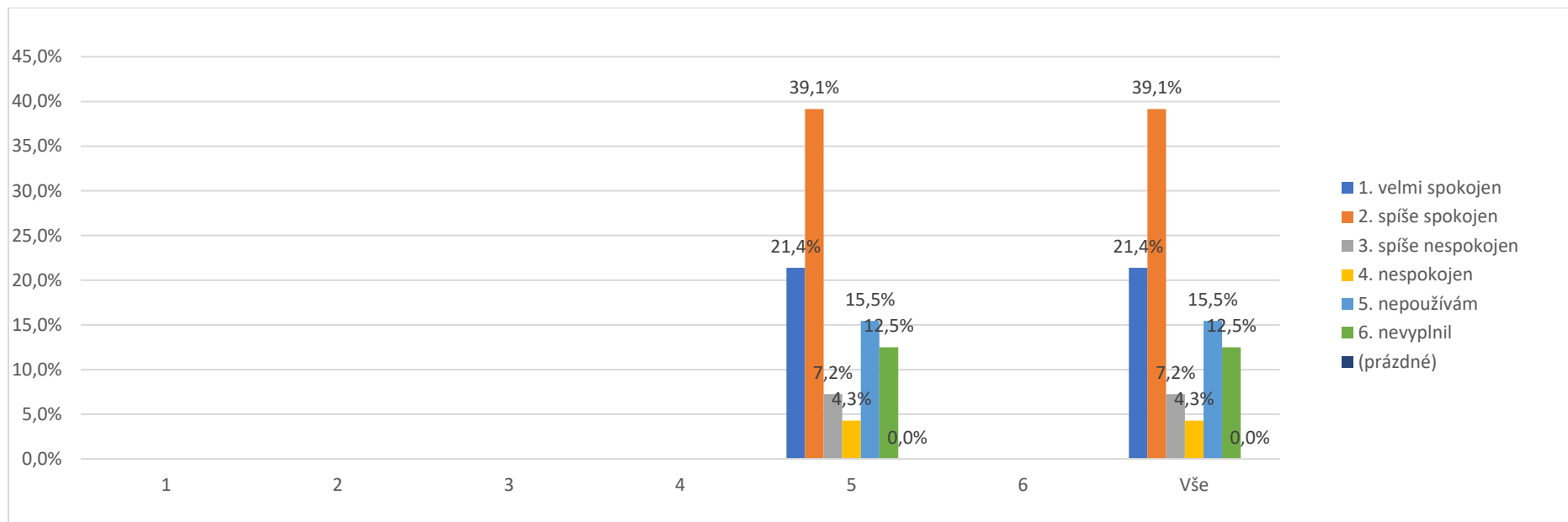
### 1. FIRMA 5



37,5 % respondentů je spokojeno s kvalitou manipulačních vozíků, 14,8 % nespokojeno.



## 2. PODLE FIREM SOUHRNNĚ



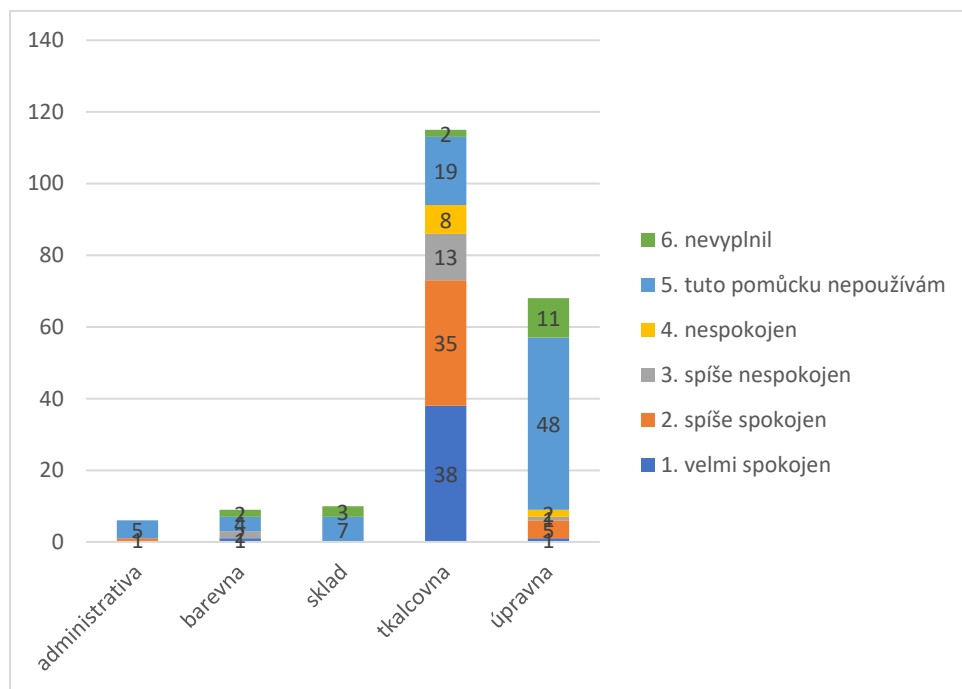
S ručním manipulačním vozíkem je ve zkoumané společnosti spokojeno 60,5 %, nespokojeno 11,5 %.



## TLUMIČE DO UŠÍ

Spokojenost s tlumiči do uší nebyla zkoumána ve společnostech 3 a 4.

### 1. FIRMA 1

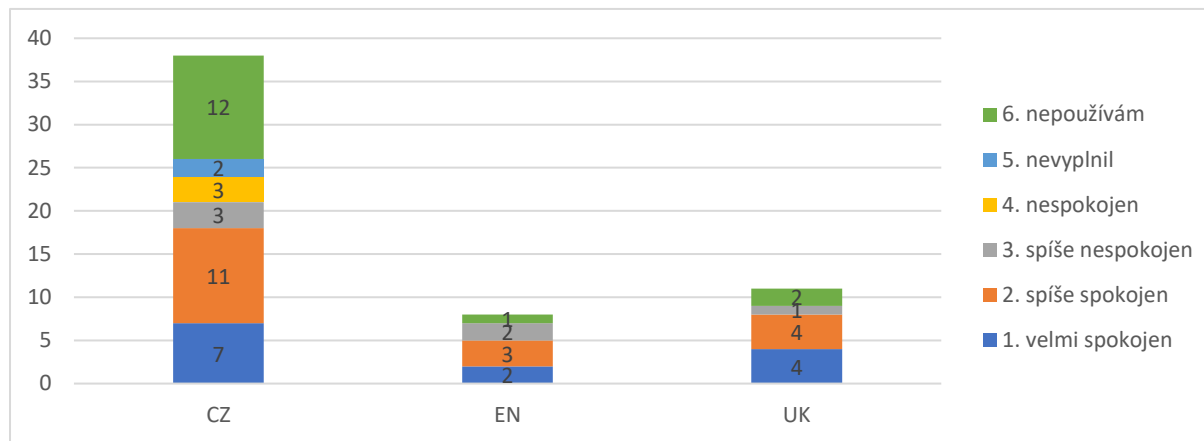


Rovněž špunty nehodnotí ti, kteří je používají, jako problémové.





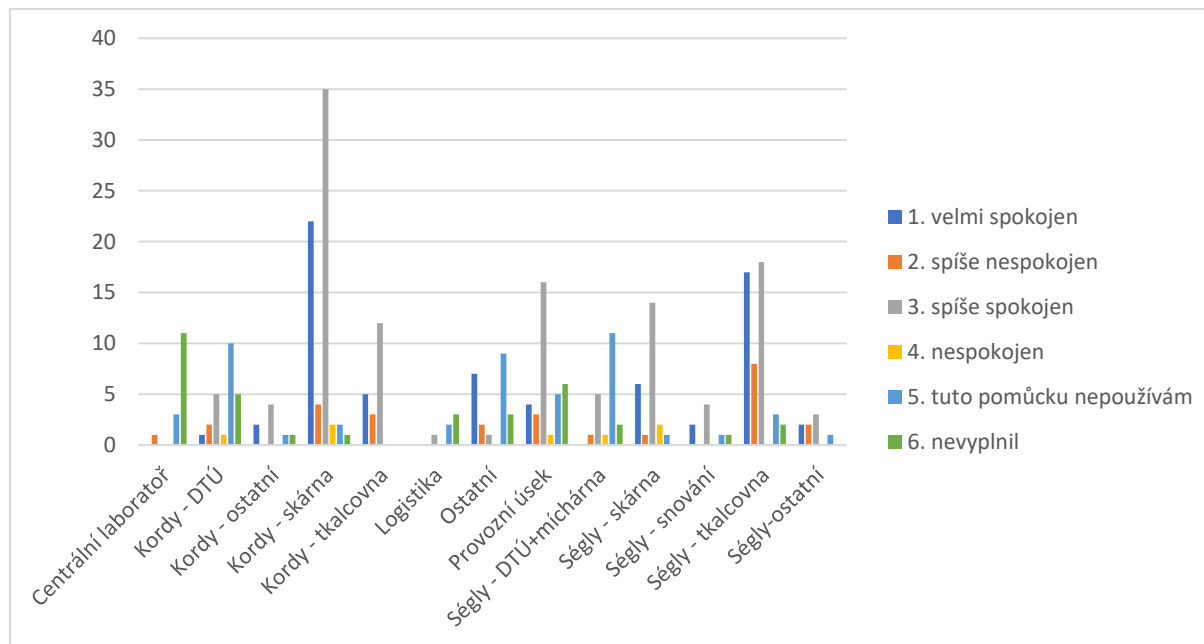
## 2. FIRMA 2



Rovněž ve společnosti Firma 2 převažuje spokojenost s tlumiči do uší.



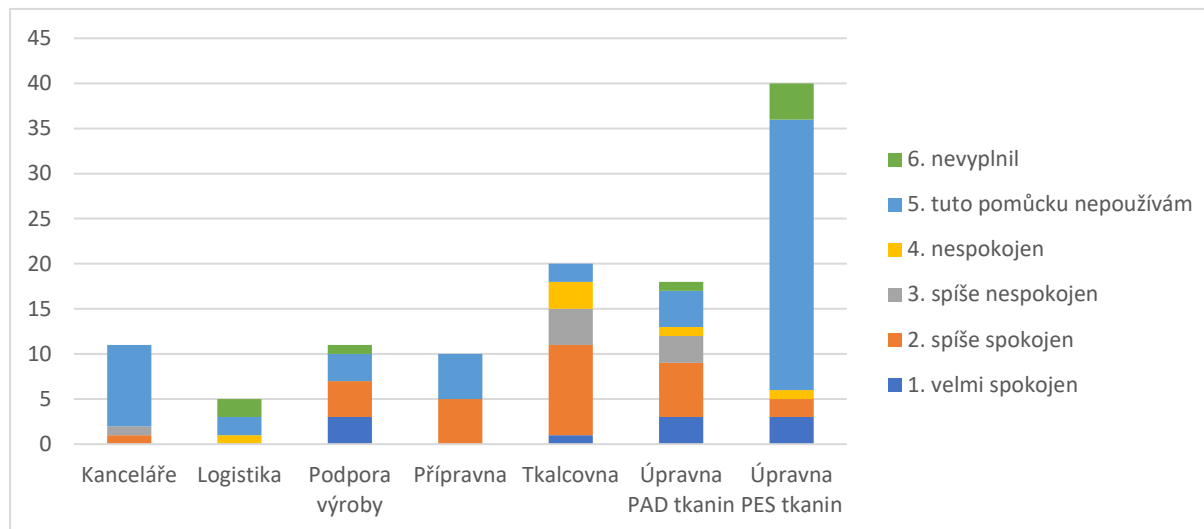
### 3. FIRMA 5



61,2 % účastníků šetření je spokojeno s tlučiči do uší, nespokojeno 11,2 % respondentů.

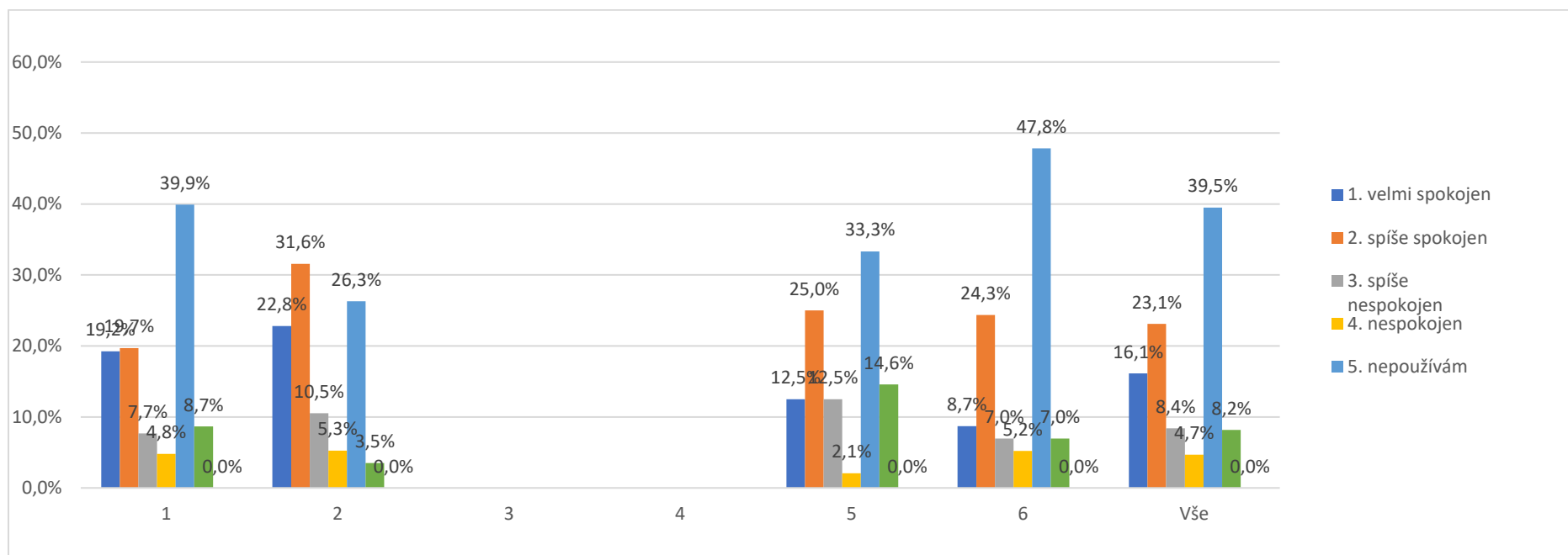


#### 4. FIRMA 6



U pracovníků, kteří špunty do uší používají, převažuje spokojenost s touto pracovní pomůckou.

#### 5. PODLE FIREM SOUHRNNĚ



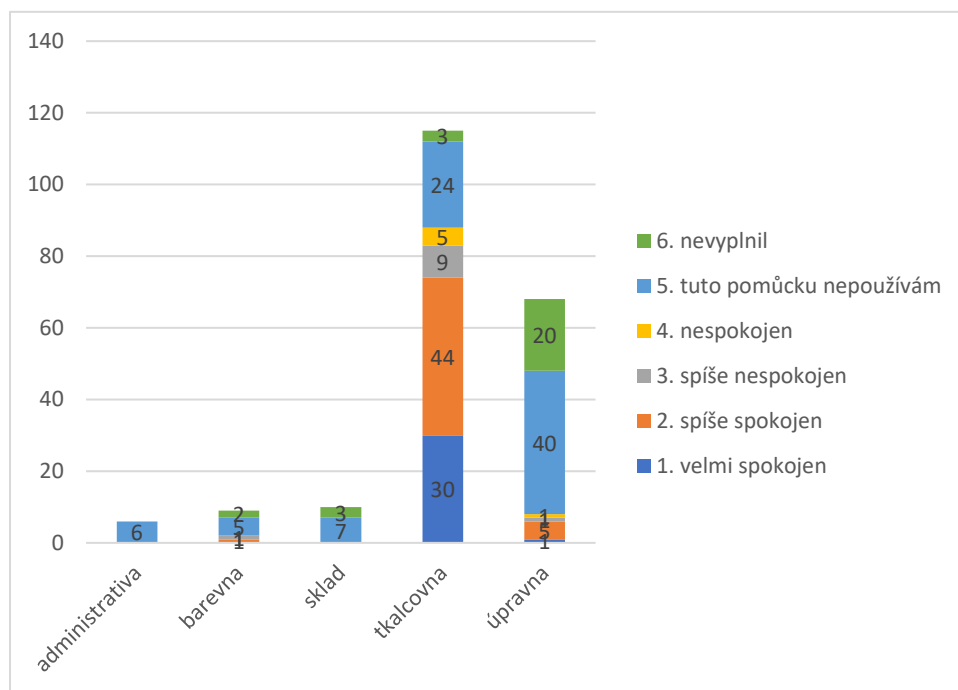
U pracovníků, kteří tlumiče do uší používají, převažuje ve zkoumaných společnostech spokojenost.



## HÁČEK

U společností Firma 2, 3, 5 a Firma 6 nebyla spokojenost s háčkem zkoumána.

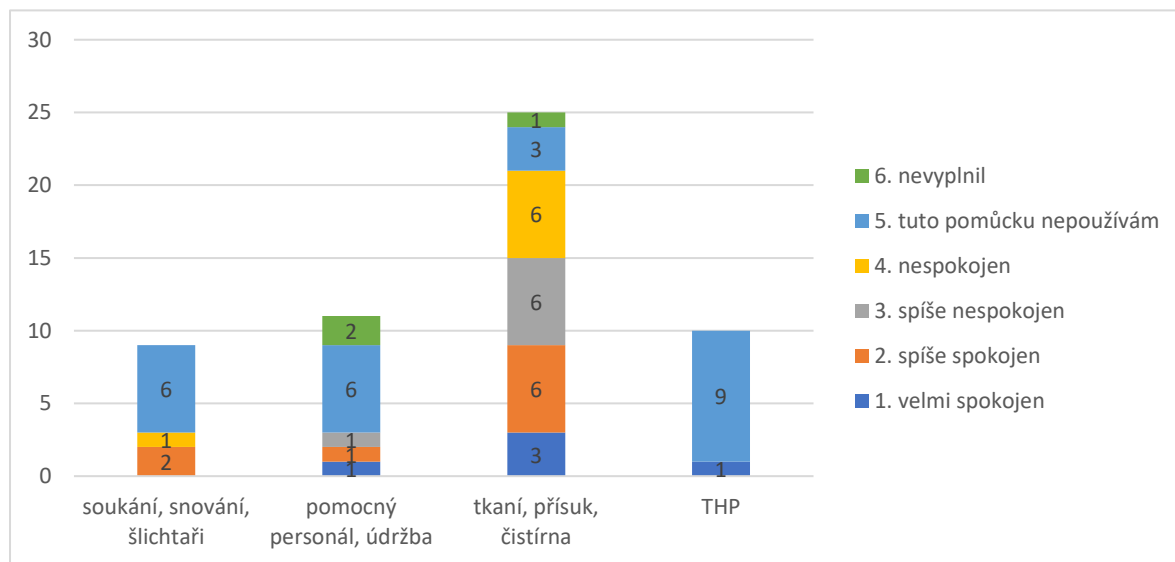
### 1. FIRMA 1



S háčkem jako pracovním nástrojem převažuje u pracovníků, kteří ho využívají, spokojenost.

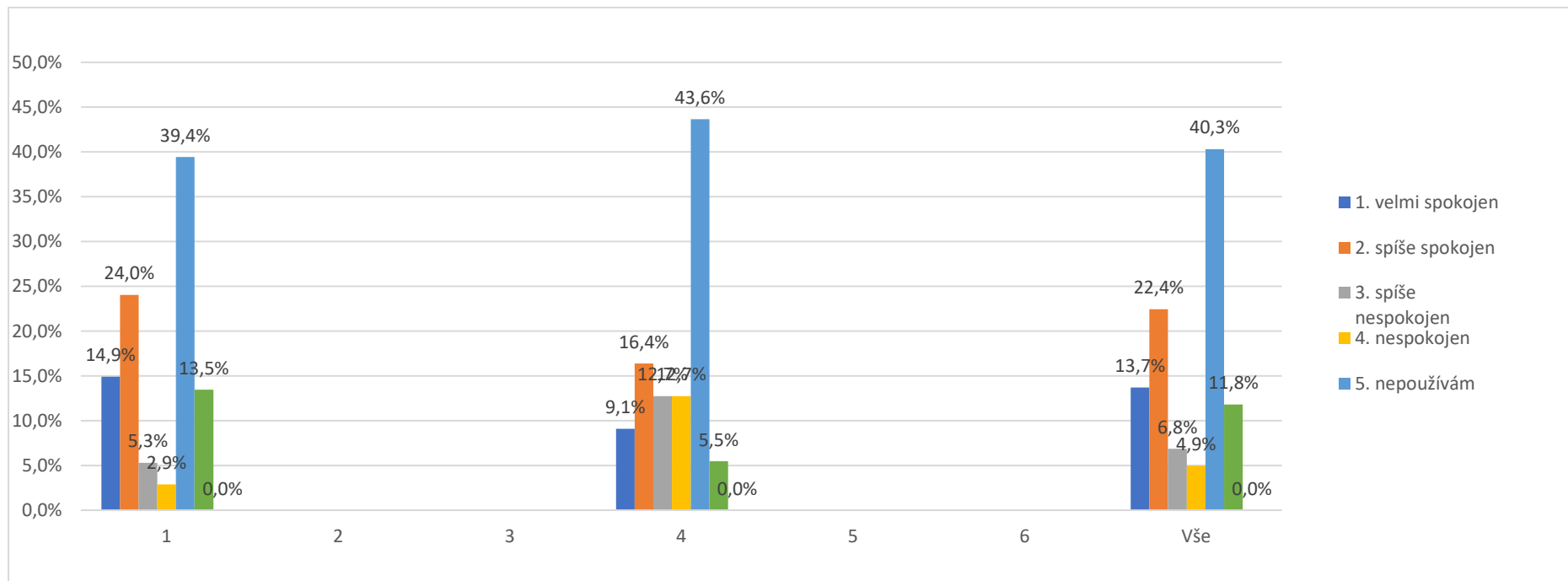


## 6. FIRMA 4





### 3. PODLE FIREM SOUHRNNĚ



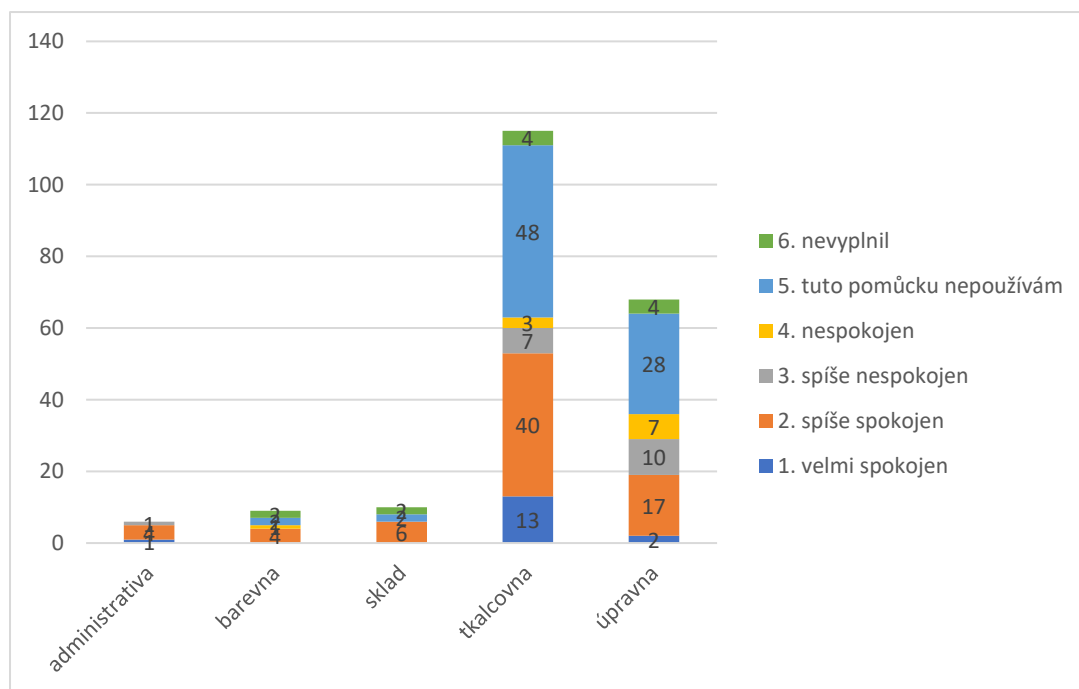
S háčkem převažuje ve zkoumaných společnostech spokojenost.



## POČÍTAČ / NOTEBOOK

Zkoumání spokojenosti s tímto pracovním nástrojem probíhalo pouze ve společnosti Firma 1.

### 1. FIRMA 1

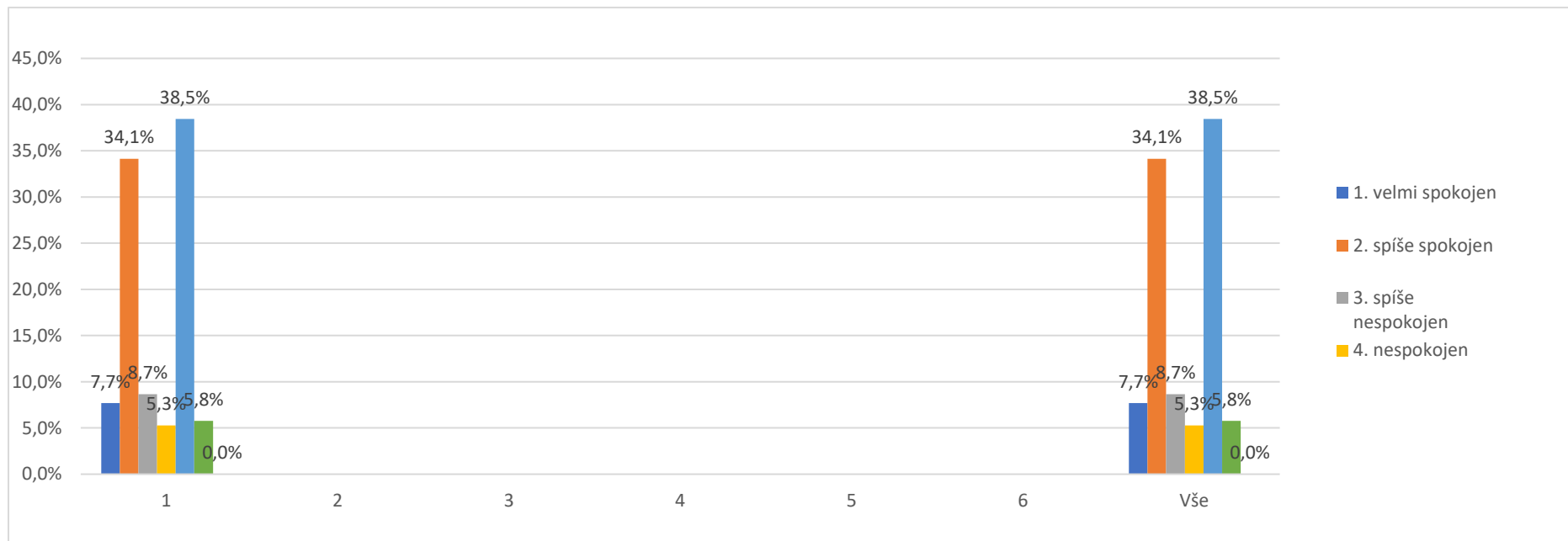


Dílčí problémy (v 25 % spíše či nespokojenost) jsou v oddělení úpravny.





## 2. PODLE FIREM SOUHRNNĚ

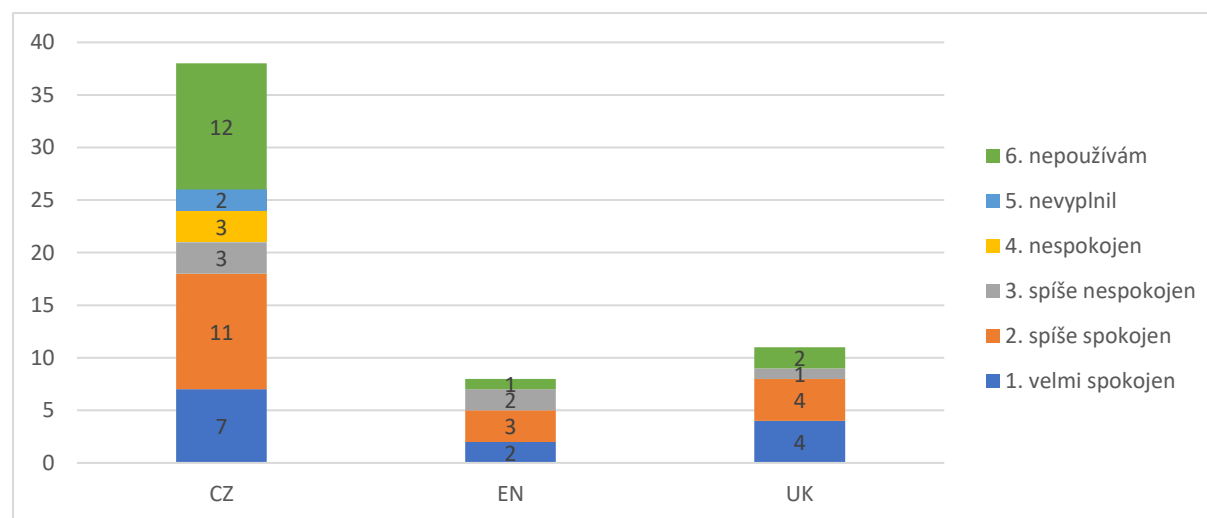




## FIREMNÍ BENEFITY

Spokojenost s firemními benefity byla zkoumána pouze ve společnosti Firma 2.

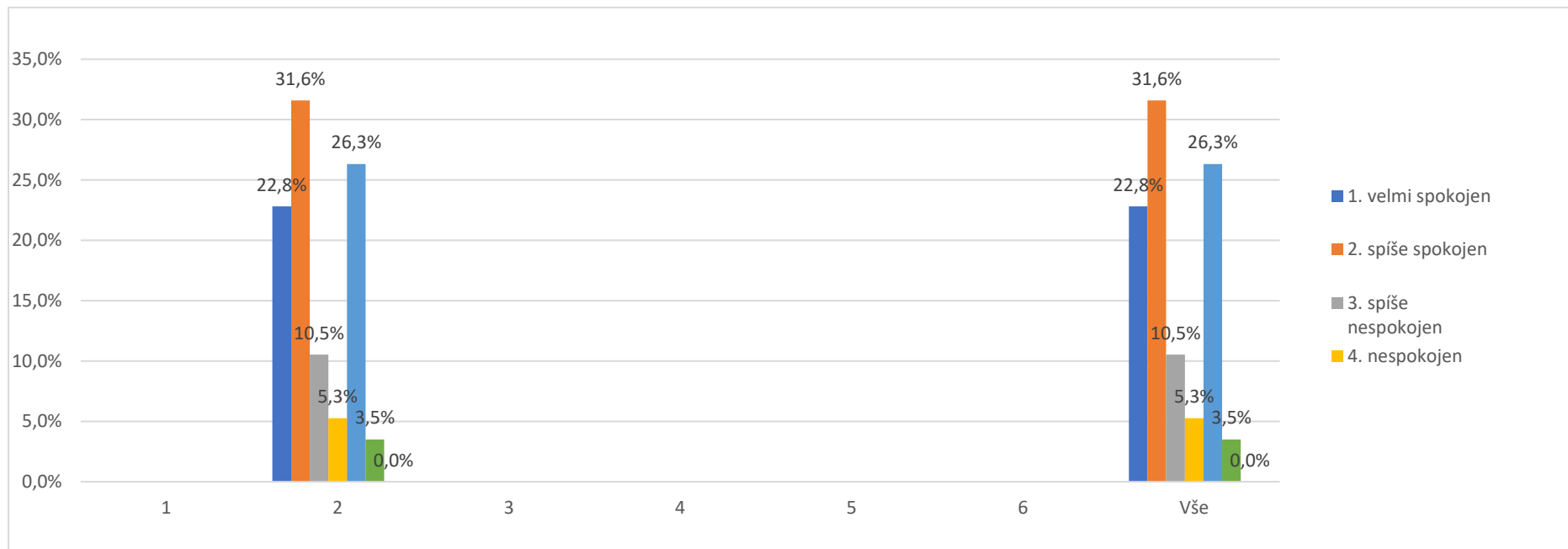
### 1. FIRMA 2



U česky hovořící pracovníků je 47,4 % pracovníků spokojeno s firemními benefity, 15,8 % nespokojeno a 31,6 % nevyužívá (2 pracovníci otázku nevyplnili), u anglicky a ukrajinsky hovořících pracovníků převažuje spokojenost.



## 2. PODLE FIREM SOUHRNNĚ

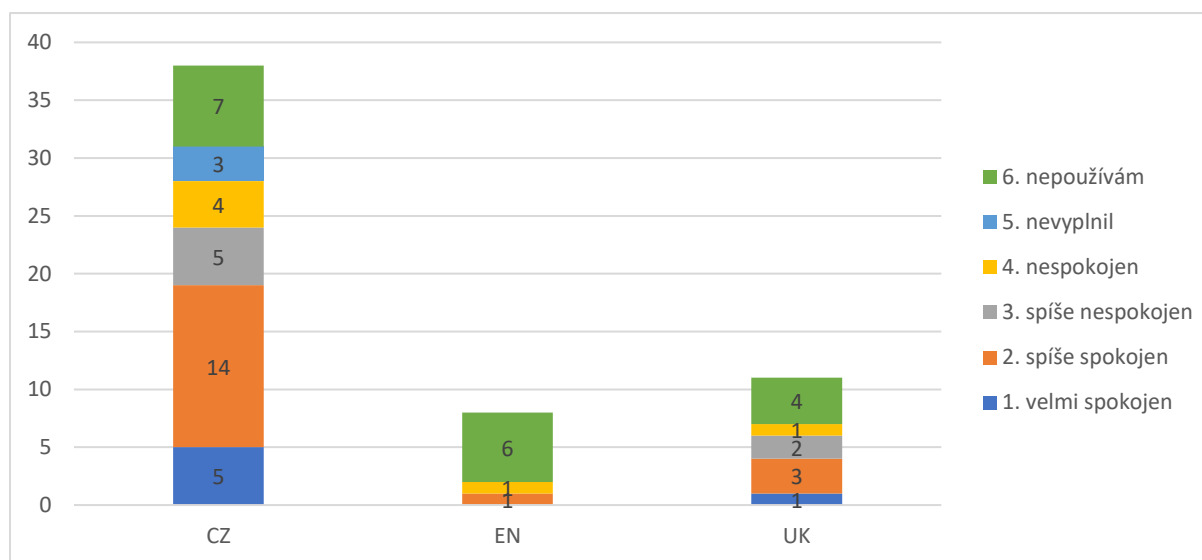




## NABÍDKA JÍDELNY

Spokojenost s nabídkou jídelny byla zkoumána pouze u společnosti Firma 2.

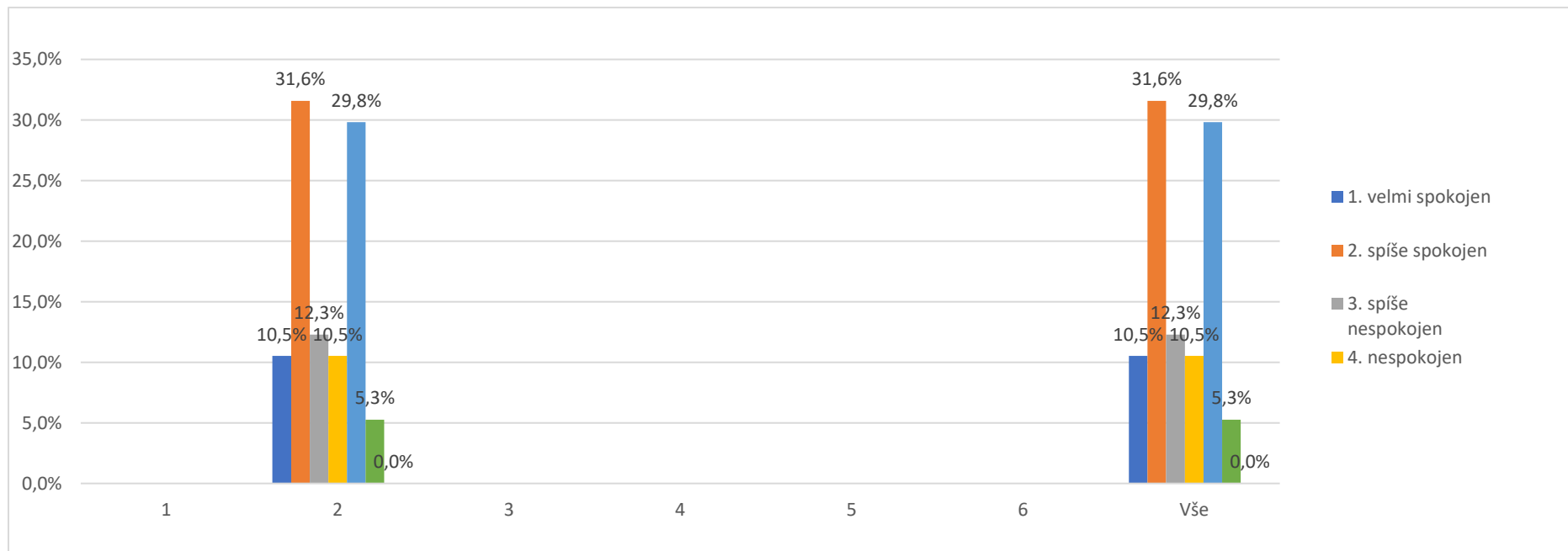
### 1. FIRMA 2



Zásadním problémem není nabídka jídelny – pracovníci jsou převážně spokojeni, či této formy stravování nevyužívají.



## 2. PODLE FIREM SOUHRNNĚ

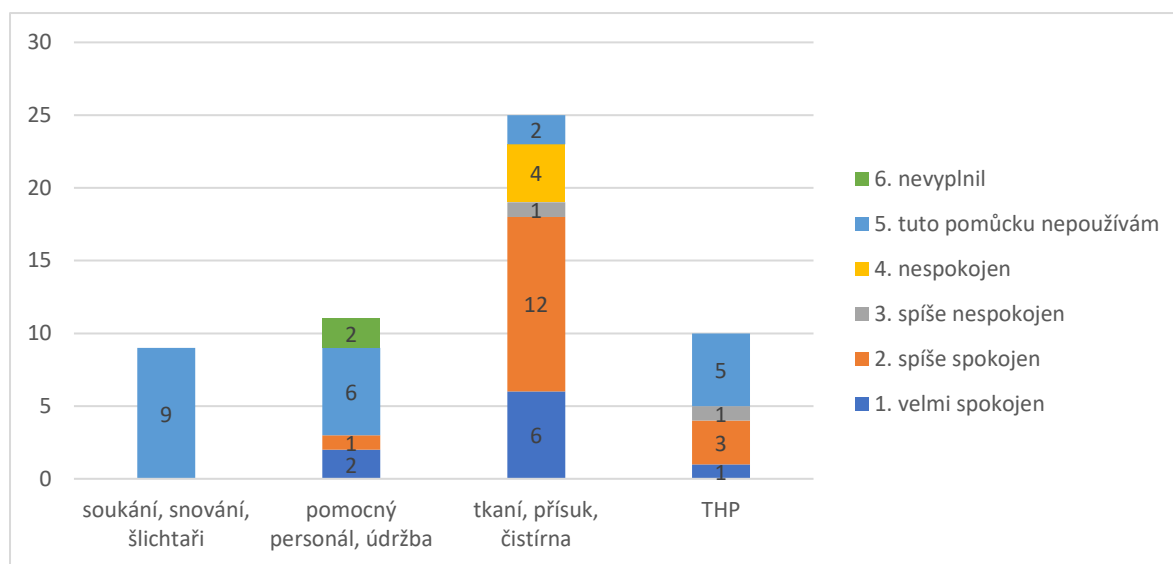




## LUPA

Spokojenost s lupou byla zkoumána ve společnosti Firma 4.

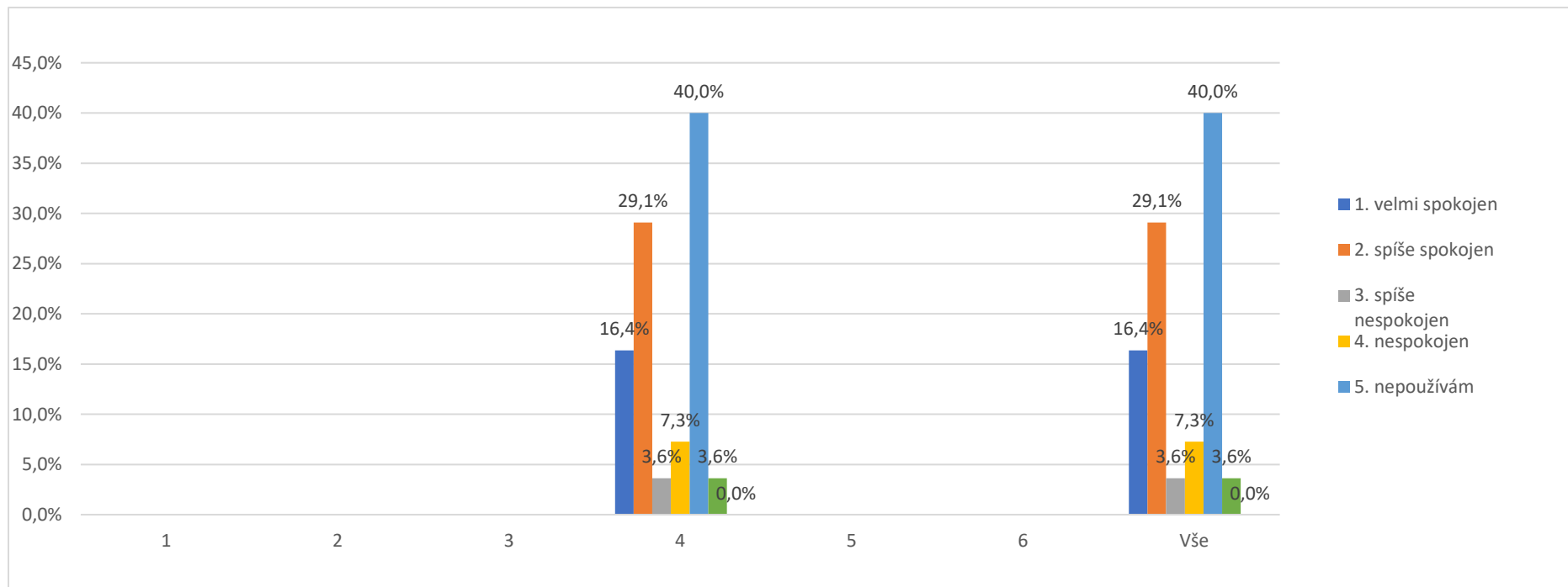
### 1. FIRMA 4



45,5 % zaměstnanců je s lupou spokojeno, 10,9 % je nespokojeno, zbytek dotaz nevyplnil nebo danou pomůcku nepoužívá.



## 2. PODLE FIREM SOUHRNNĚ

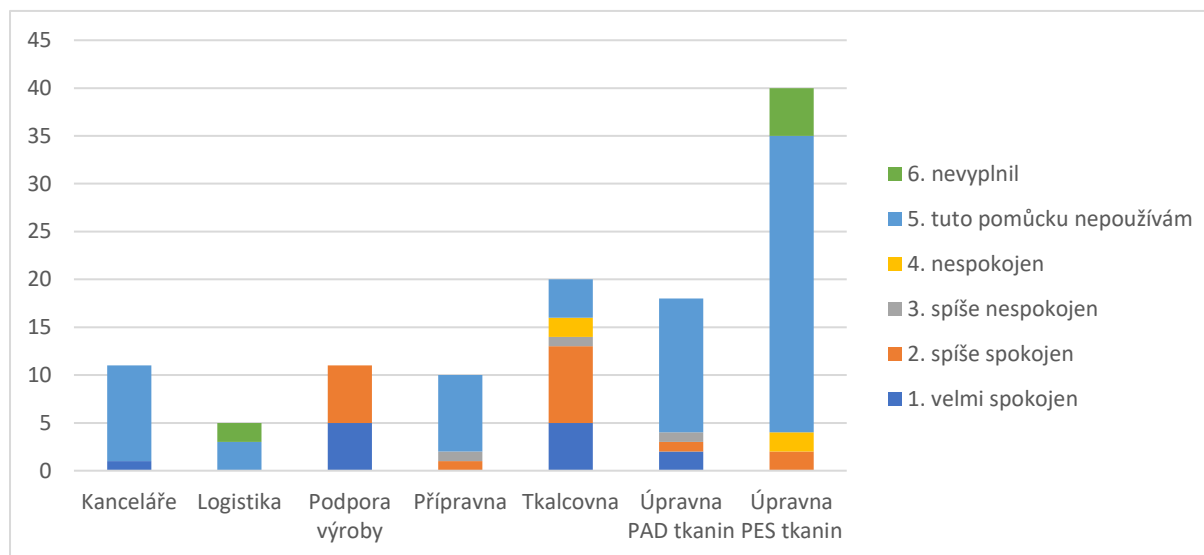




## SLUCHÁTKA

Spokojenost se sluchátky byla zkoumána ve společnosti Firma 6.

### 1. FIRMA 6

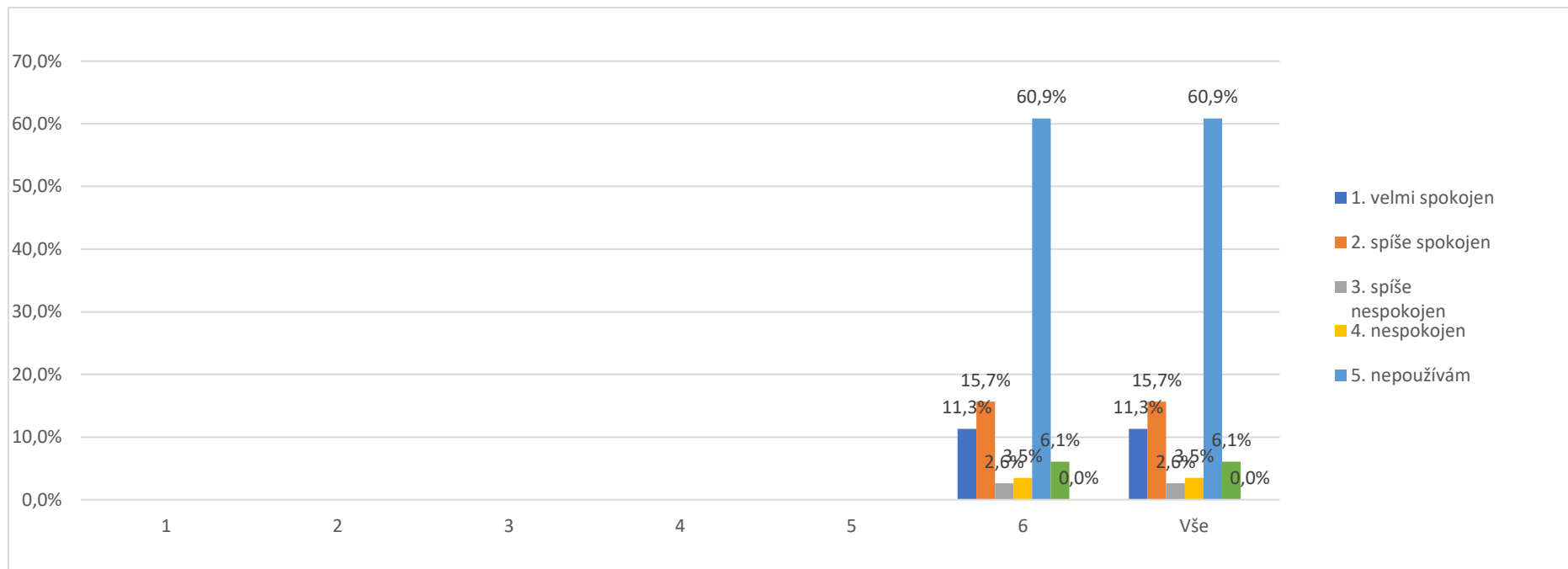


Převažující je rovněž spokojenost s kvalitou sluchátek.





## 2. PODLE FIREM SOUHRNNĚ

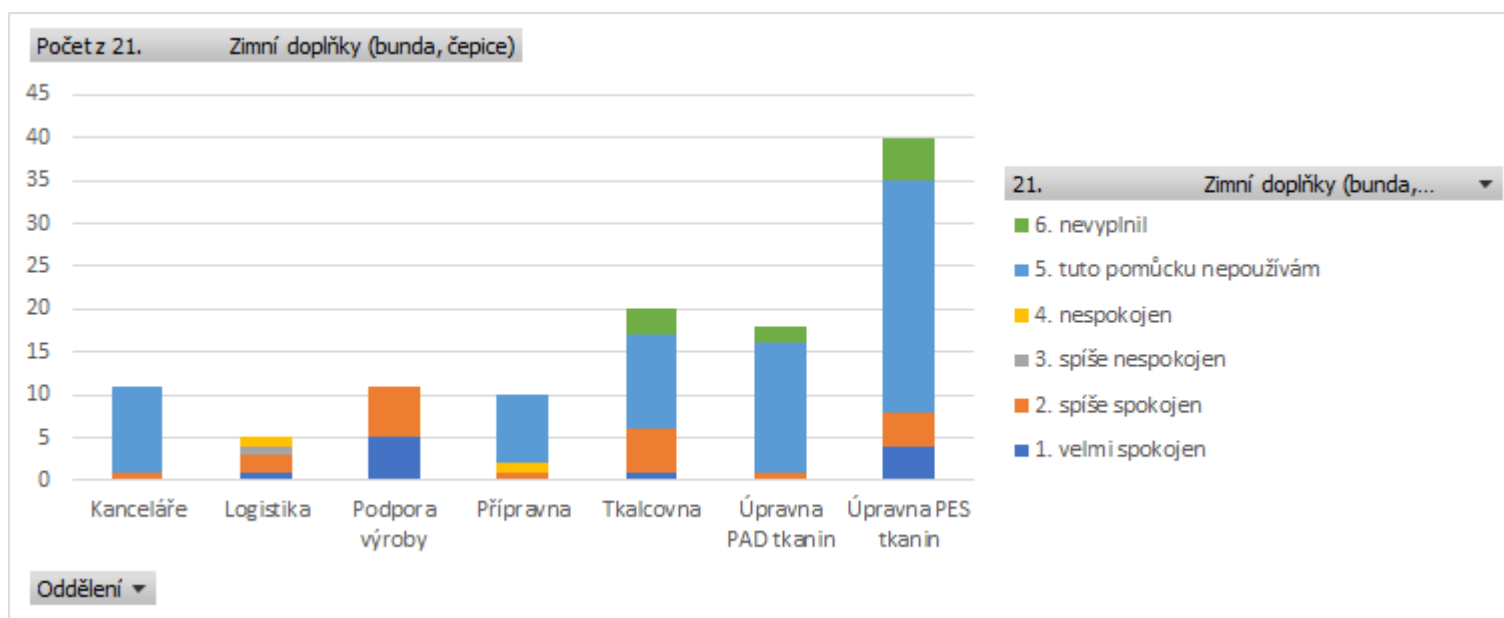




## ZIMNÍ DOPLŇKY

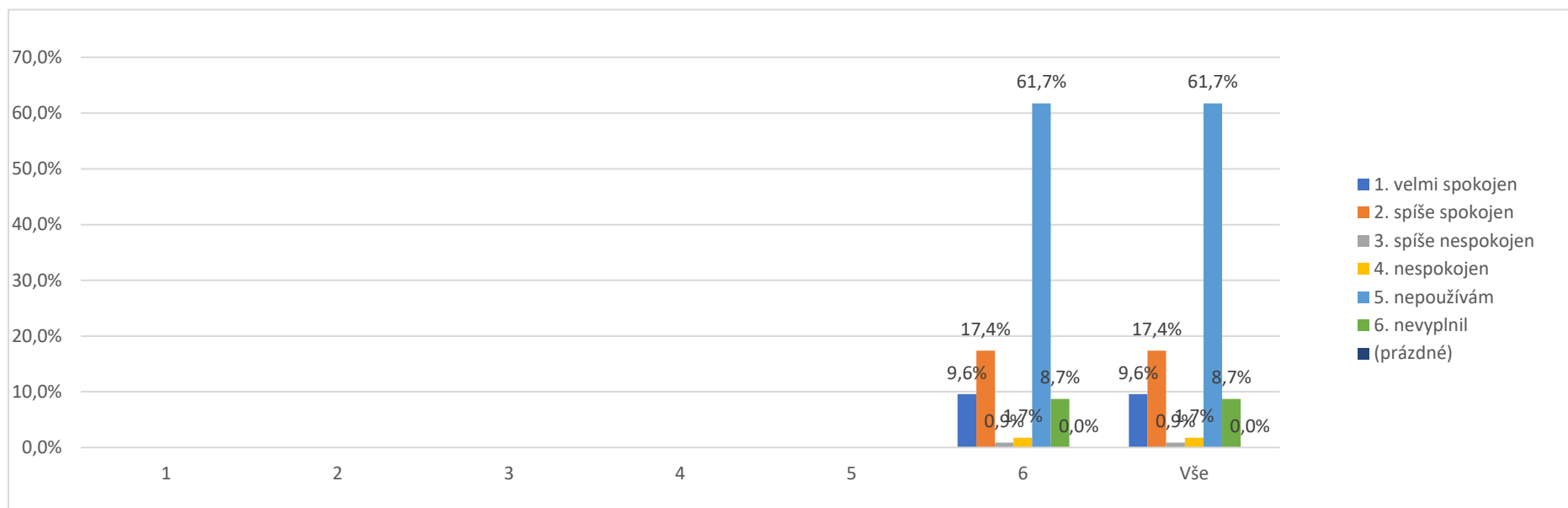
Spokojenost se zimními doplňky byla zkoumána pouze ve společnosti Firma 6.

### 1. FIRMA 6





## 2. PODLE FIREM SOUHRNNĚ





## SUMARIZACE ZJIŠTĚNÍ V OBLASTI PRACOVNÍCH POMŮCEK

Obecně lze říci, že při zkoumání spokojenosti s pracovními pomůckami nebyla zjištěna v žádné z vytipovaných témat výrazná nespokojenost. Je však také zapotřebí říci, že u určitých pracovních pomůcek probíhal screening pouze v jedné společnosti, výsledky tedy nemůžeme považovat za obecně platné či trendové. Zde uvádíme stručné shrnutí zjištěných výsledků:

- Téma **pracovního oblečení** je spojeno s dílčí nespokojeností v jednotlivých organizacích, nejví se však jako povšechné téma. 63,4 % zaměstnanců je spokojeno, 29 % nespokojeno
- Více jak polovina zkoumaných respondentů je spokojena s **pracovní obuví** (56,9 %), 37 % pracovníků vyjádřilo výraznou či dílčí nespokojenost
- S **pracovním strojem** převládá ve většině společností spokojenost
- S **nůžkami** je spokojeno 54,1 % zaměstnanců, 18,7 % je spíše či zcela nespokojeno
- S **metrem** jako pracovním nástrojem je spokojena valná většina zaměstnanců (60,5 %), pouze 5,9 % respondentů je nespokojeno
- S **rukavicí** jako pracovním nástrojem je spokojeno 36 % zaměstnanců, oproti tomu pouze 4,1 % vyjadřuje jistou míru nespokojenosti
- 36,5 % je spokojeno s **vázací pistolí** jako pracovní pomůckou, 14,5 % je nespokojeno
- S **ručním manipulačním vozíkem** je v průzkumu spokojena valná většina respondentů (60,5 %), nespokojeno je pouze 11,5 %
- S **tlumiči do uší** jako pracovními pomůckami je spokojeno 39,2 % zaměstnanců, 13,1 % je nespokojeno
- S **háčkem** jako pracovní pomůckou je spokojeno 36,4 % zaměstnanců, 11,7 % je nespokojeno
- S **počítačem (notebookem)** je v dané společnosti spokojeno 41,8 % respondentů, nespokojeno 14 %
- S **firemními benefity** je spokojenost 54,4 % zaměstnanců, 15,8 % je nespokojeno
- **Lupa** byla zkoumána v rámci výzkumu v 1 společnosti, kde 45,5 % zaměstnanců byla s touto pracovní pomůckou spokojená, 10,9 % byla nespokojená
- **Sluchátka** hodnotilo 27 % respondentů pozitivně, 6,1 % je s touto pracovní pomůckou nespokojeno
- **Zimní doplňky** (bunda, čepice) byly zkoumány v jedné ze společností, 27 % zaměstnanců je spokojeno a pouze 2,6 % je nespokojeno

Z předchozího souhrnu vyplývá, že nejvyšší míru nespokojenosti uvedli respondenti ve spojitosti s pracovní obuví (37 %) a pracovním oděvem (29 %). Nespokojenost s pracovním oděvem nejvíce uvádí pracovníci tkalcovny. Nespokojenost s pracovní obuví vyjadřují pracovníci tkalcovny, skárny.

