

Ekonomické dopady na situaci v zemědělství

12.9.2024 Hotel Olšanka

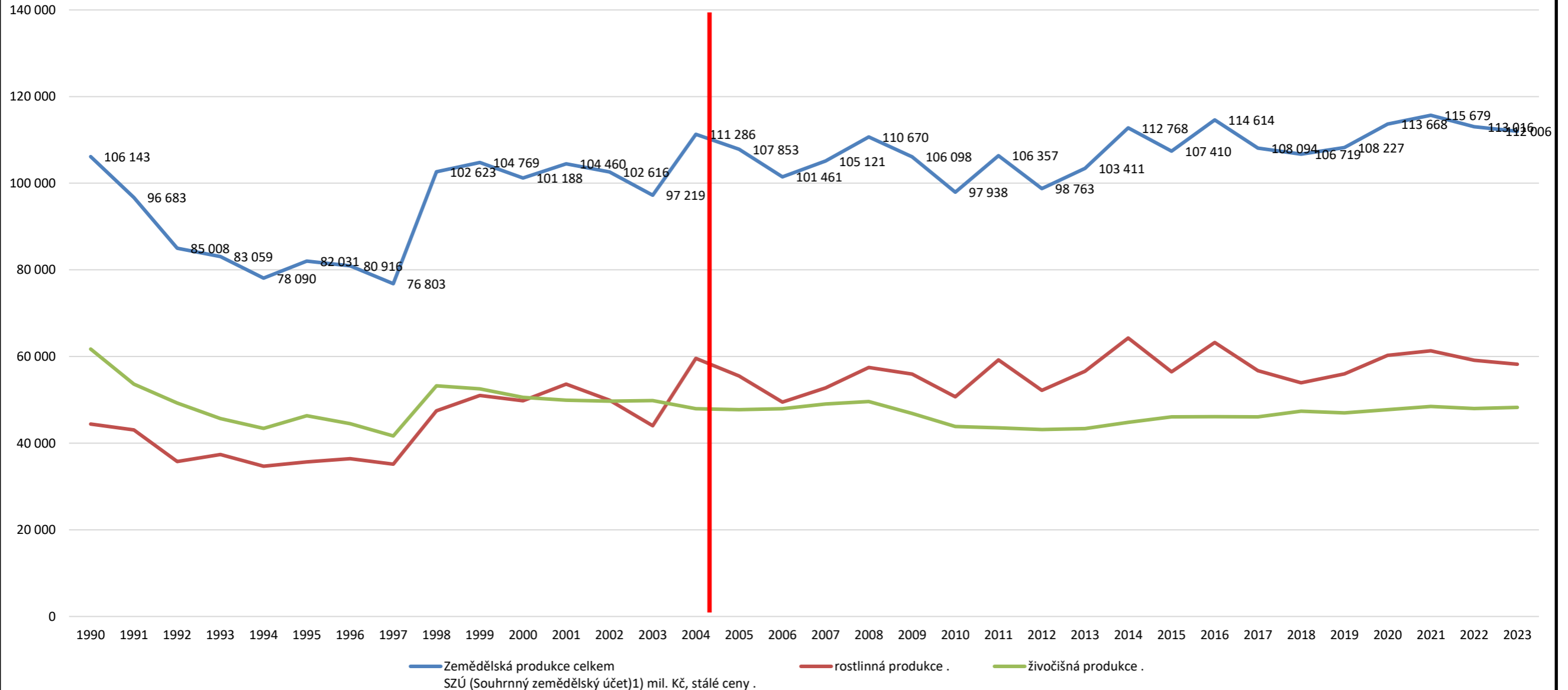
Ing. Martin Pýcha
předseda ZS ČR

www.zscr.cz
Zemědělský svaz ČR

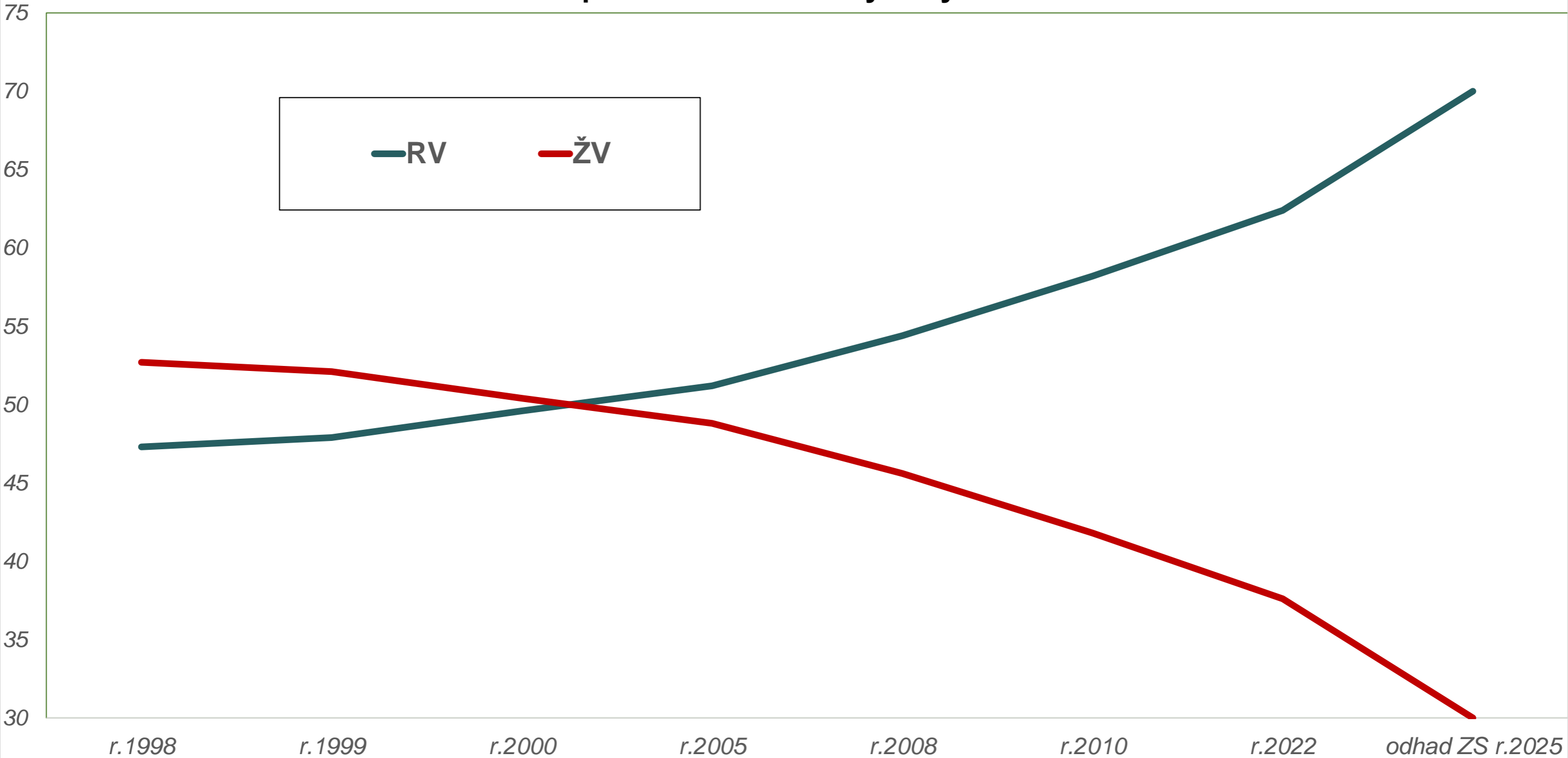


ČESKÉ ZEMĚDĚLSTVÍ V DLOUHODOBÉM VÝVOJI

Zemědělská produkce v ČR ve stálých cenách roku 2000 v mil. Kč (ČSÚ)



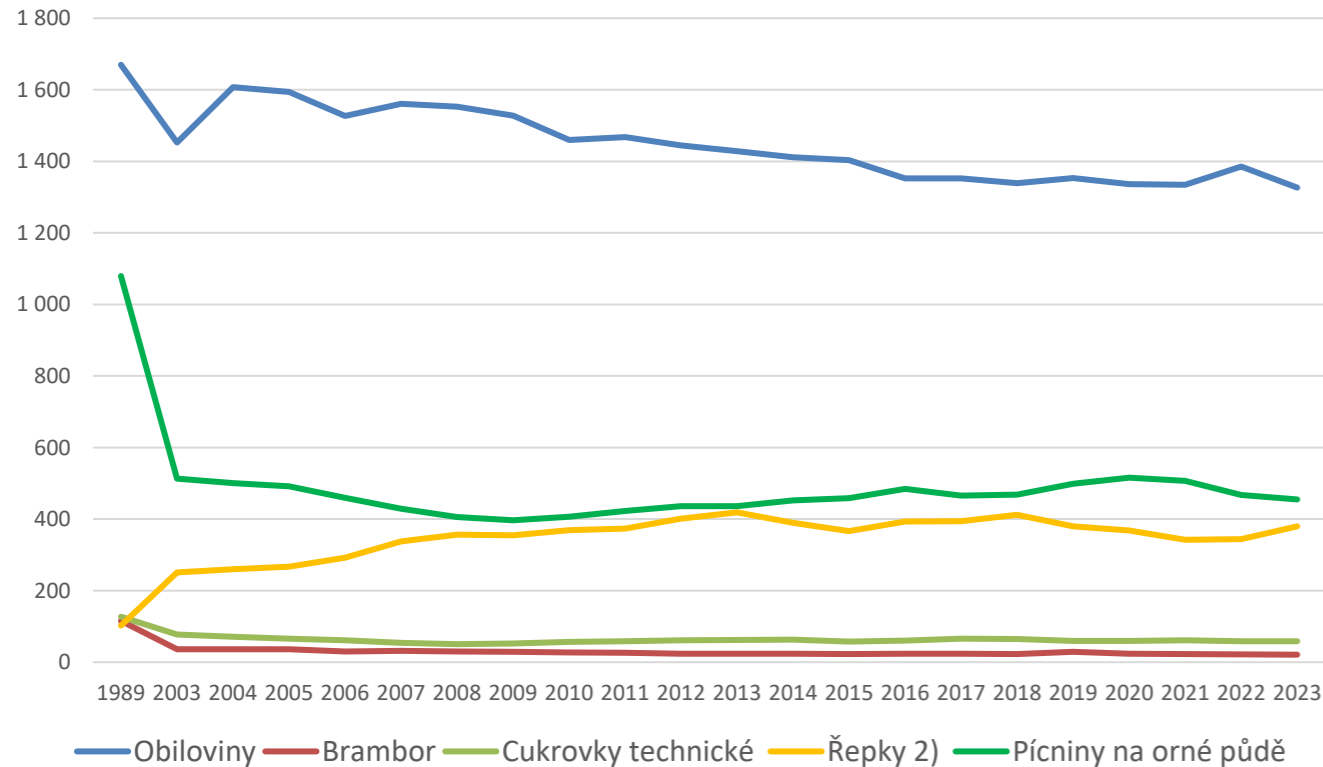
Podíl rostlinné a živočišné na celkové produkci zemědělských výrobků v ČR v %



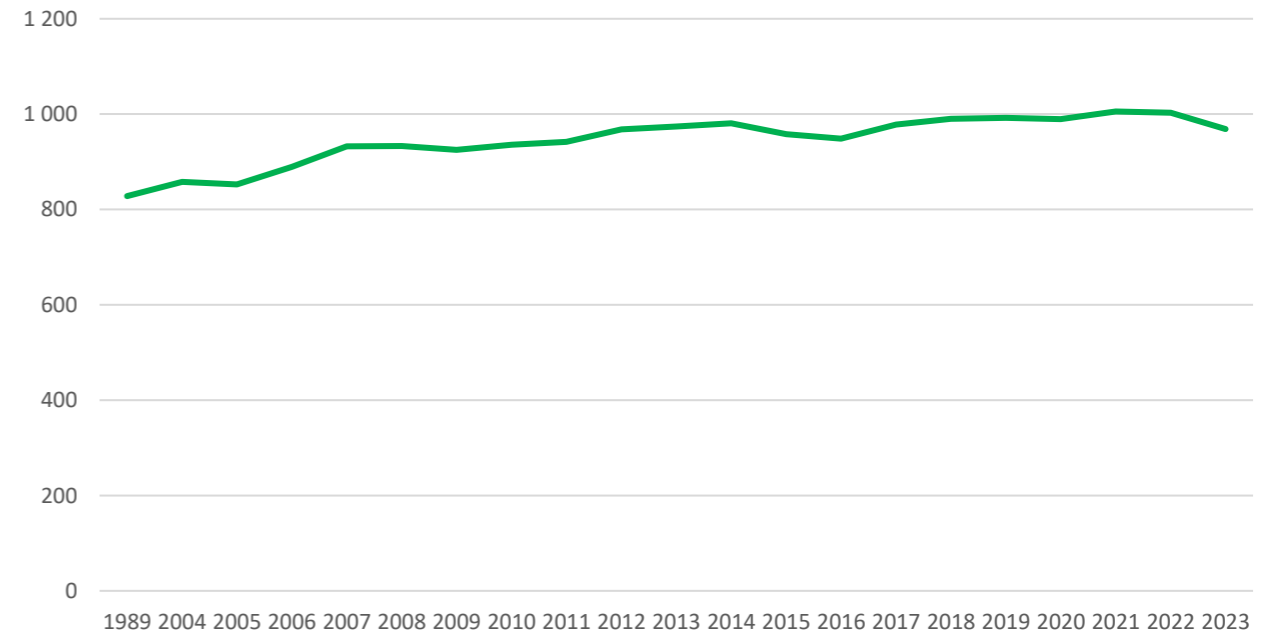
ROSTLINNÁ VÝROBA (DLE ČSÚ)

tis. ha	1989	2004	2005	2006	2007	2008	2009	2010	2011	2013	2014	2015	2016	2018	2019	2020	2021	2022	2023
Obiloviny	1 670	1 607	1 593	1 527	1 561	1 553	1 528	1 460	1 468	1 428	1 411	1 403	1 352	1 339	1 354	1 336	1 334	1 386	1 327
Brambor	115	36	36	30	32	30	29	27	26	23	24	23	23	23	29	24	23	22	21
Cukrovky technické	127	71	66	61	54	50	52	56	58	62	63	58	61	65	59	60	61	58	59
Řepky²⁾	102	259	267	292	338	357	355	369	373	419	389	366	393	412	380	368	342	344	380
Pícniny na orné půdě	1 079	501	492	459	429	406	397	406	423	436	452	458	485	468	499	515	507	467	455

Osevní plocha hlavních komodit v ČR (tis. ha)



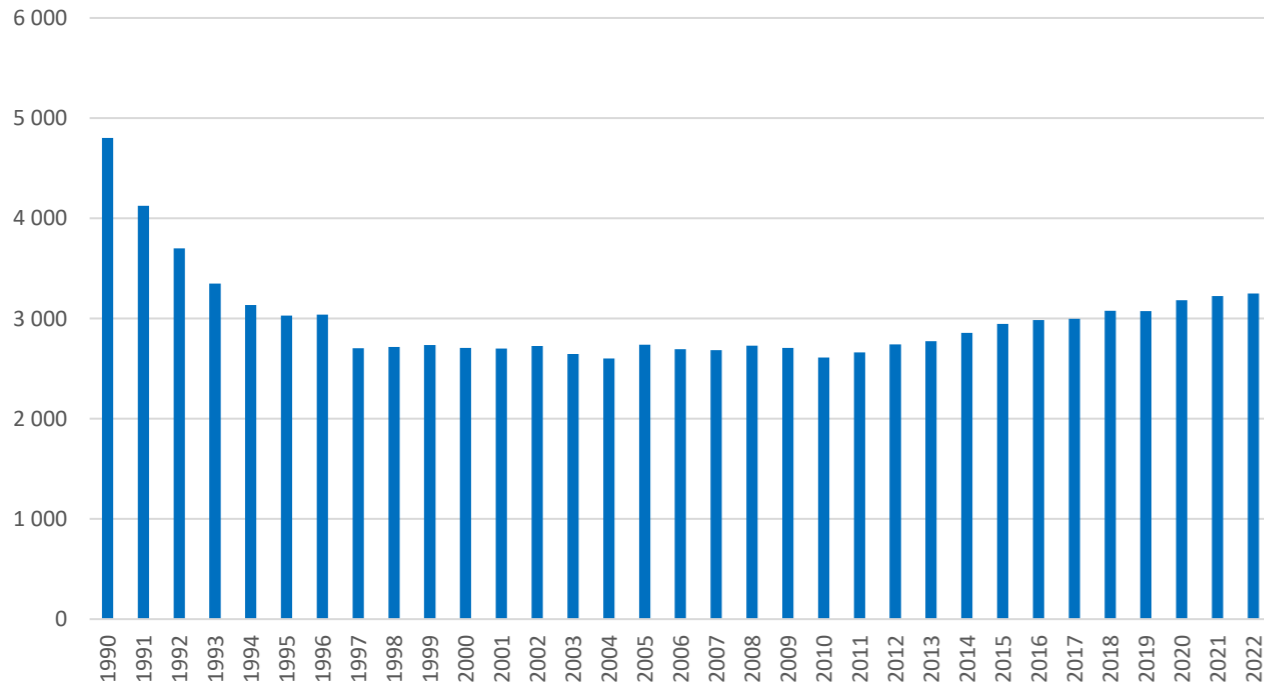
Trvalé travní porosty (včetně pastvin) tis. ha



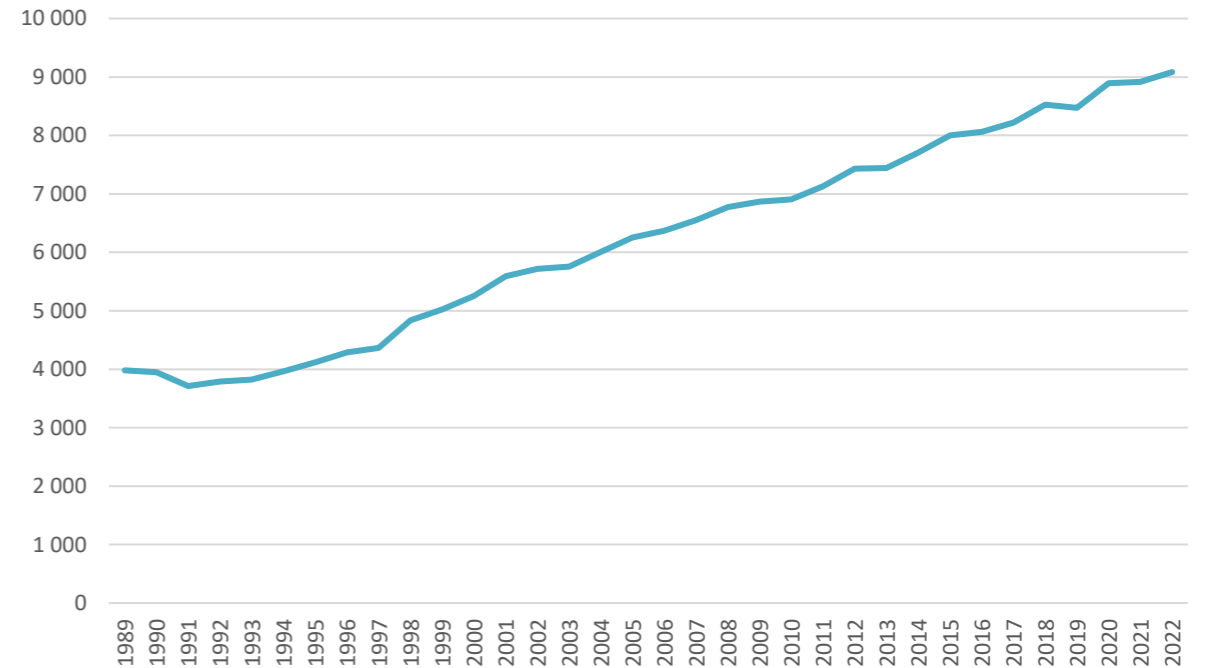
STAVY ZVÍŘAT

	r. 2004	r. 2010	r. 2014	r. 2020	r. 2021	r. 2022	r. 2023	r. 2024	2024/2004
Skot	1 428	1 349	1 374	1 404	1 406	1 390	1 369	1 340	pokles o 6 %
Dojnice	437	383	373	360	359	358	358	350	pokles o 20 %
Prasata	3 127	1 909	1 617	1 499	1 518	1 433	1 362	1 290	pokles o 59 %
Drůbež	25 494	24 838	21 464	24 247	23 808	23 763	21 957	18 000	pokles o 29 %

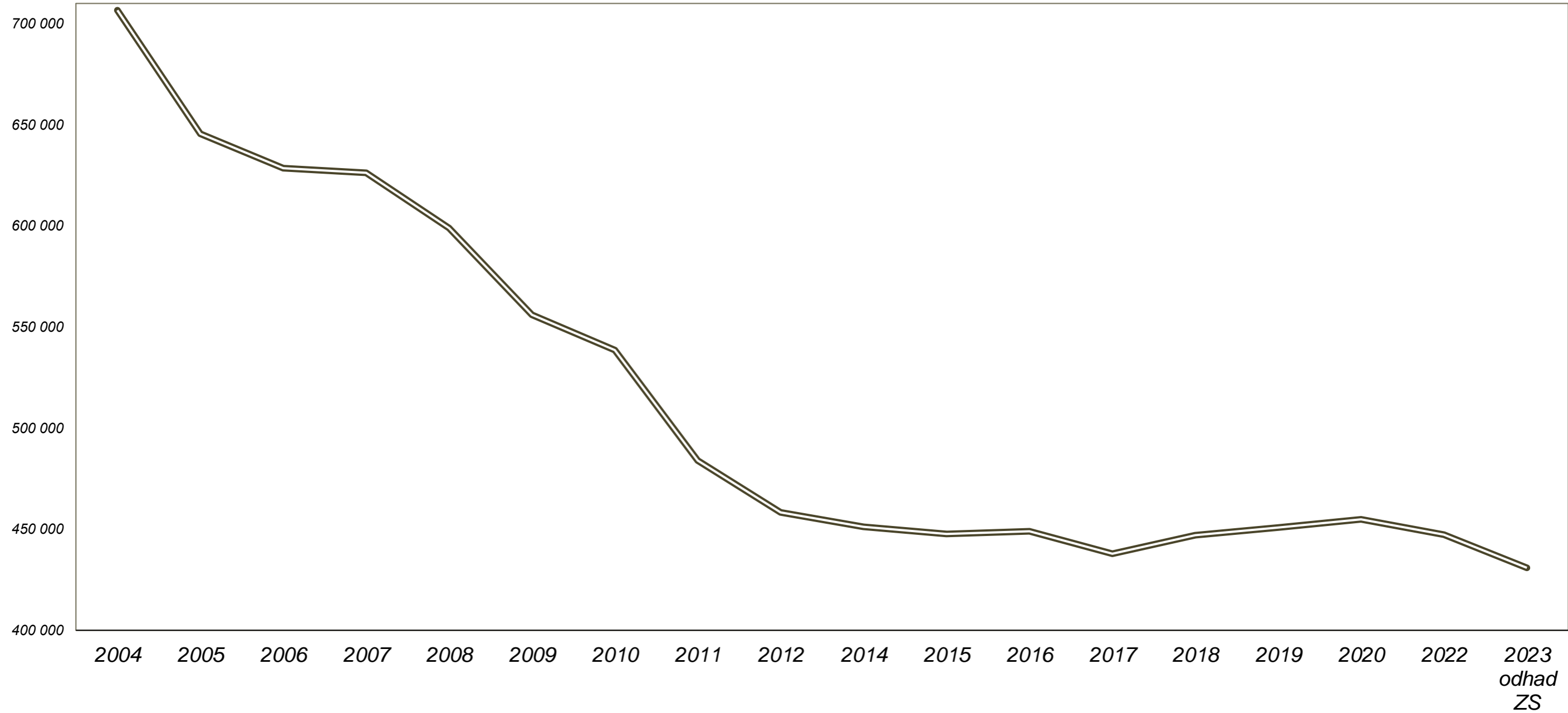
Výroba mléka v ČR mil. litrů



Průměrná roční dojivost krávy litry



Pokles produkce masa celkem v ČR v t jatečné hmotnosti (propad o 40 %).

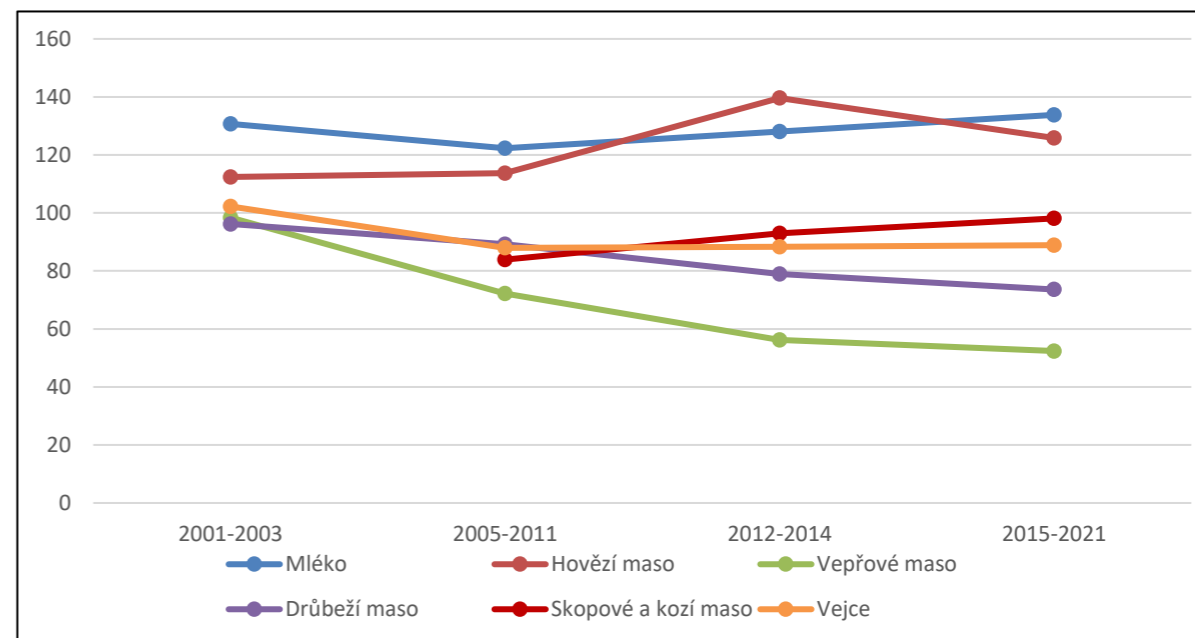
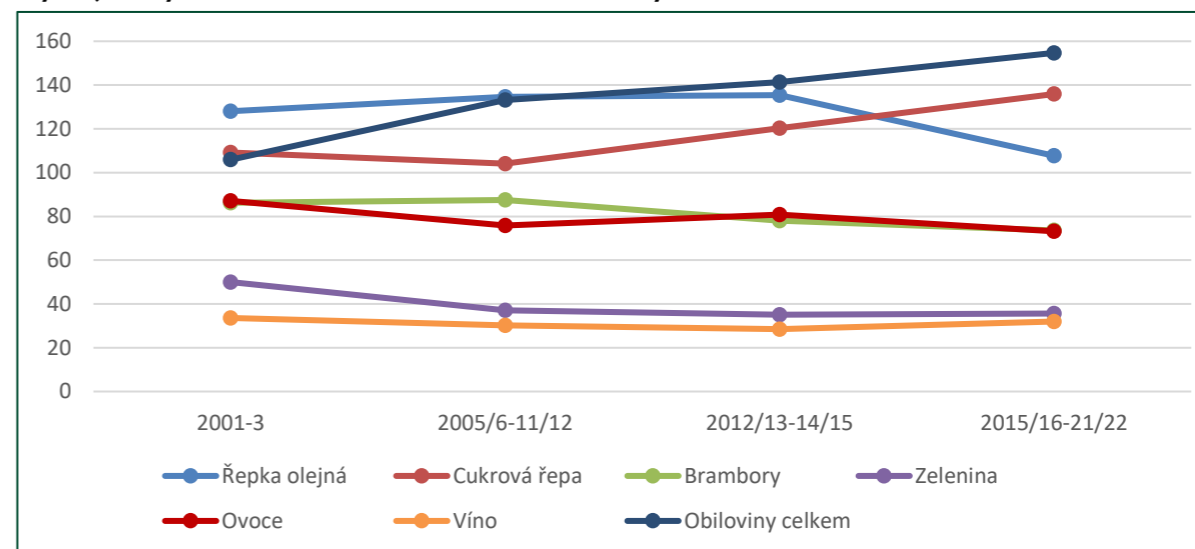


V čem je / není ČR potravinově soběstačná ?

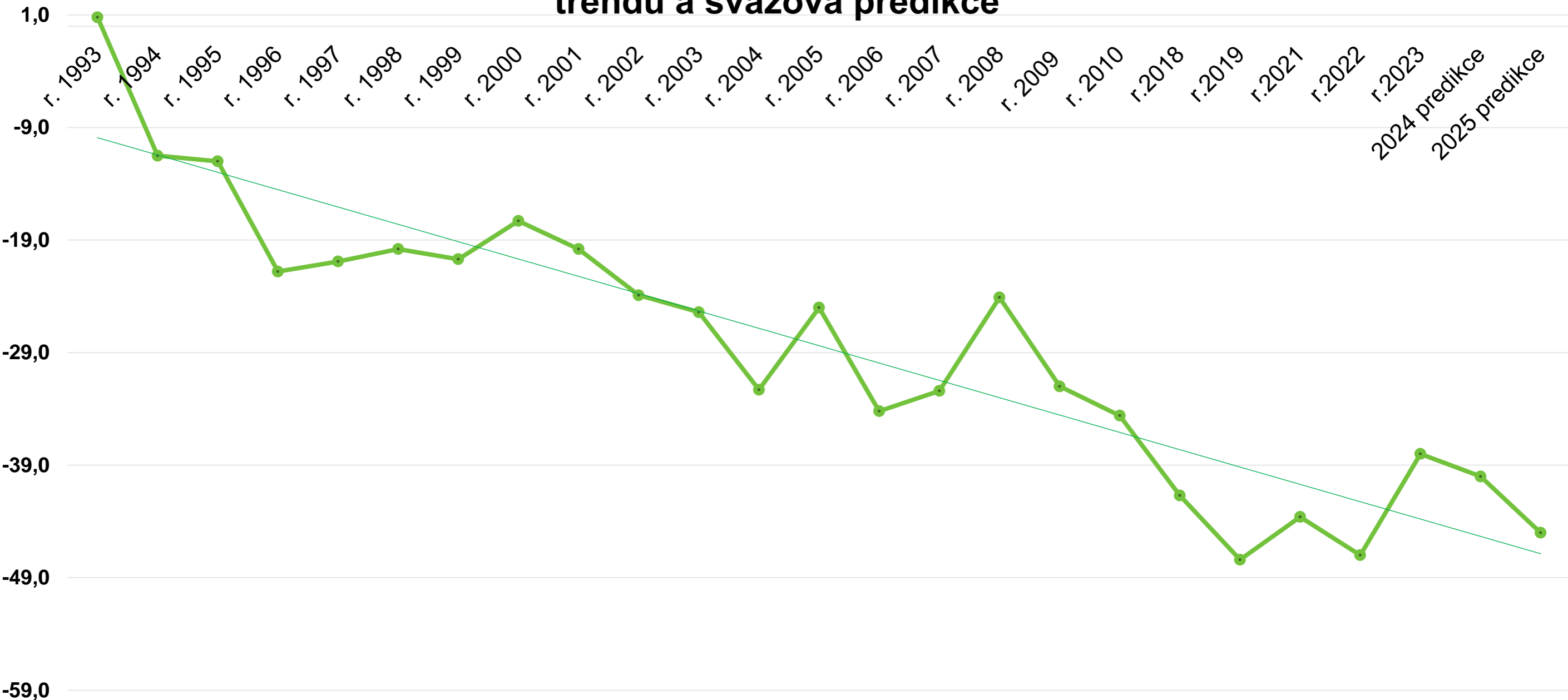
Obiloviny	140%
Mléko	130%
Cukr	130%
Hovězí maso	120% (spotřeba 8 kg/rok)
Řepka	100%
Vejce	90%
Brambory	70%
Drůbeží maso	60%
Jablka konzumní	50%
Vepřové maso	40%
Víno	39%
Čerstvá zelenina	35%

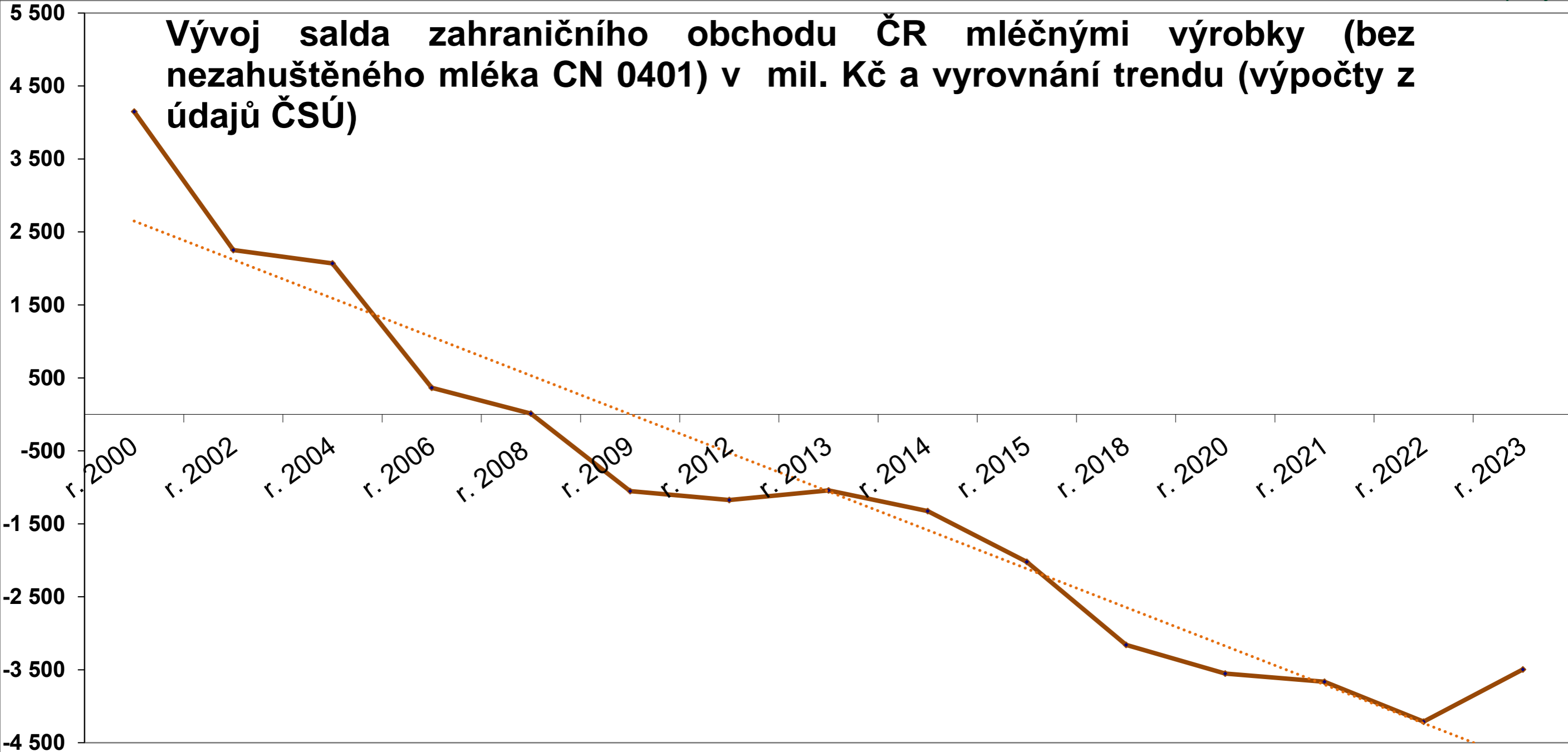
Pozn. Soběstačnost v střednědobém horizontu

Vývoj míry soběstačnosti hlavních rostlinných komodit v ČR v %

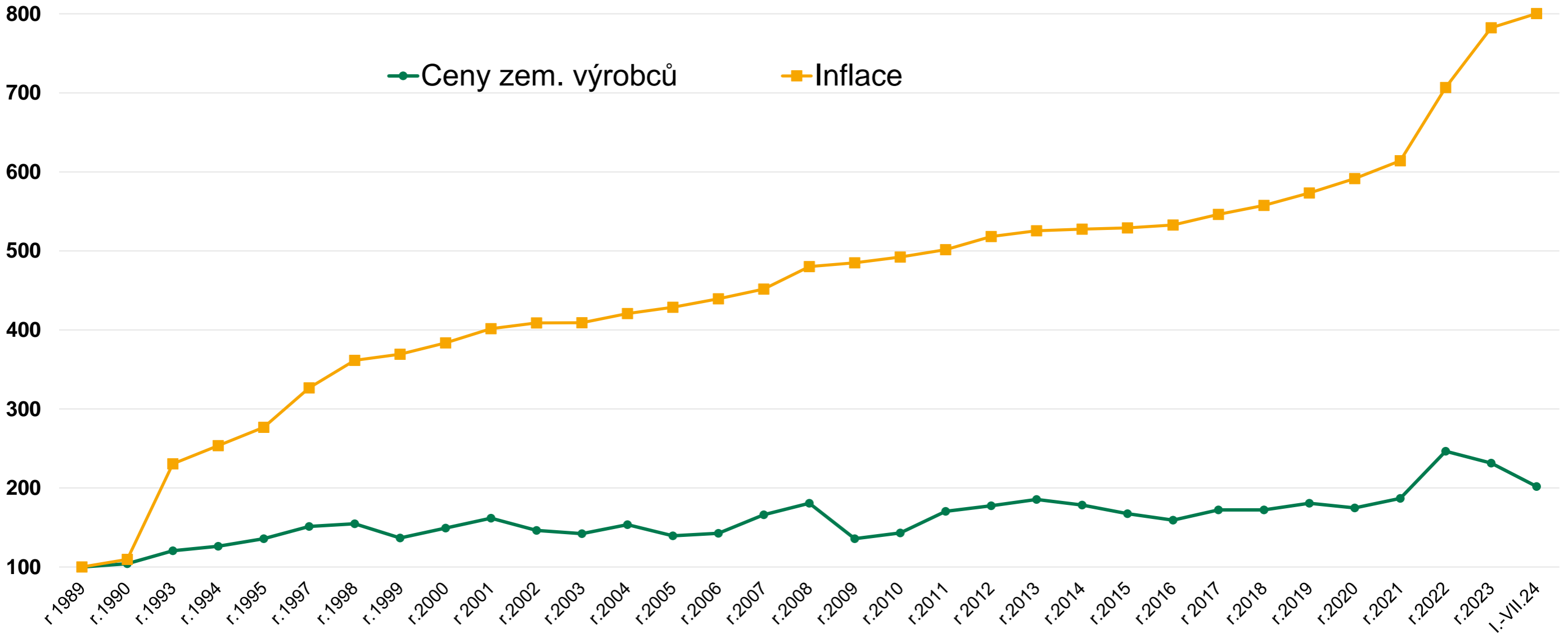


Vývoj salda agrárního zahraničního obchodu ČR v mld. Kč, vyrovnání trendu a svazová predikce

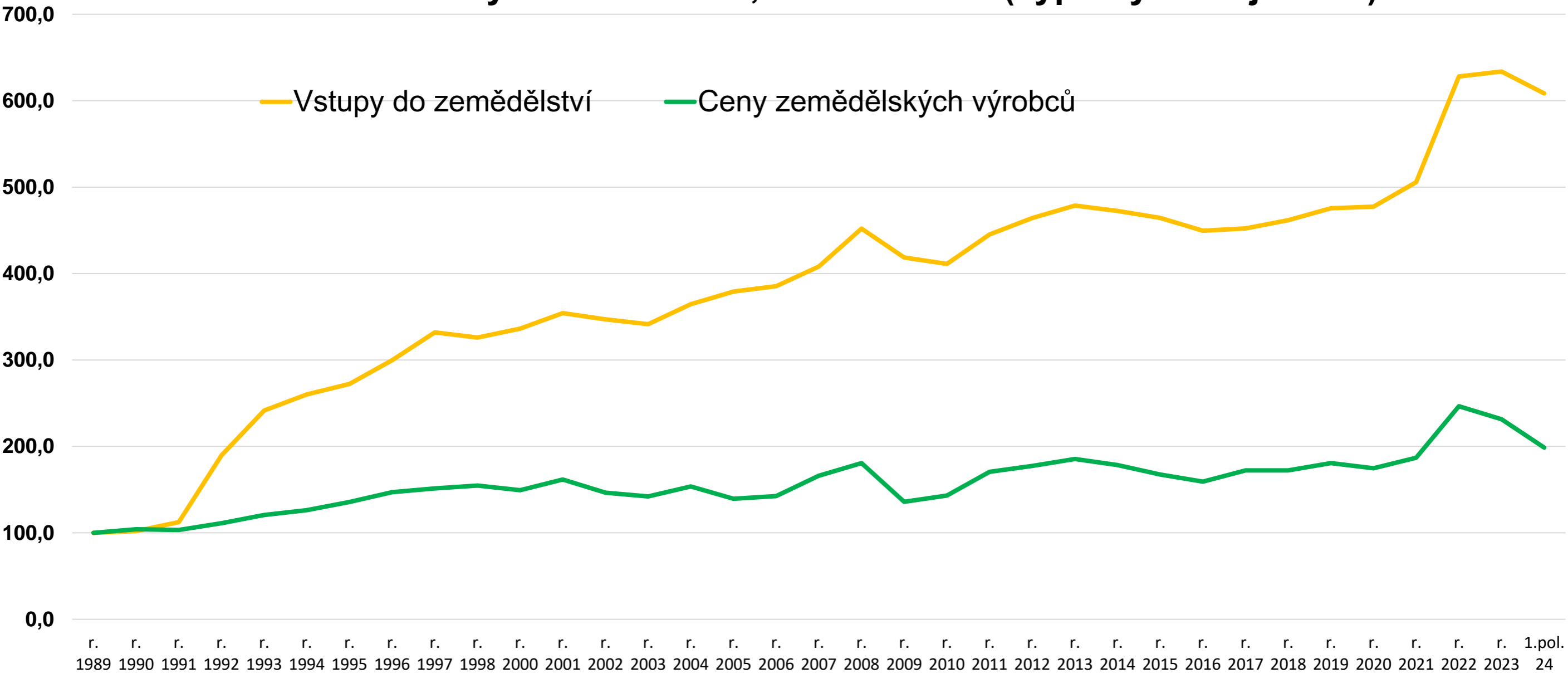




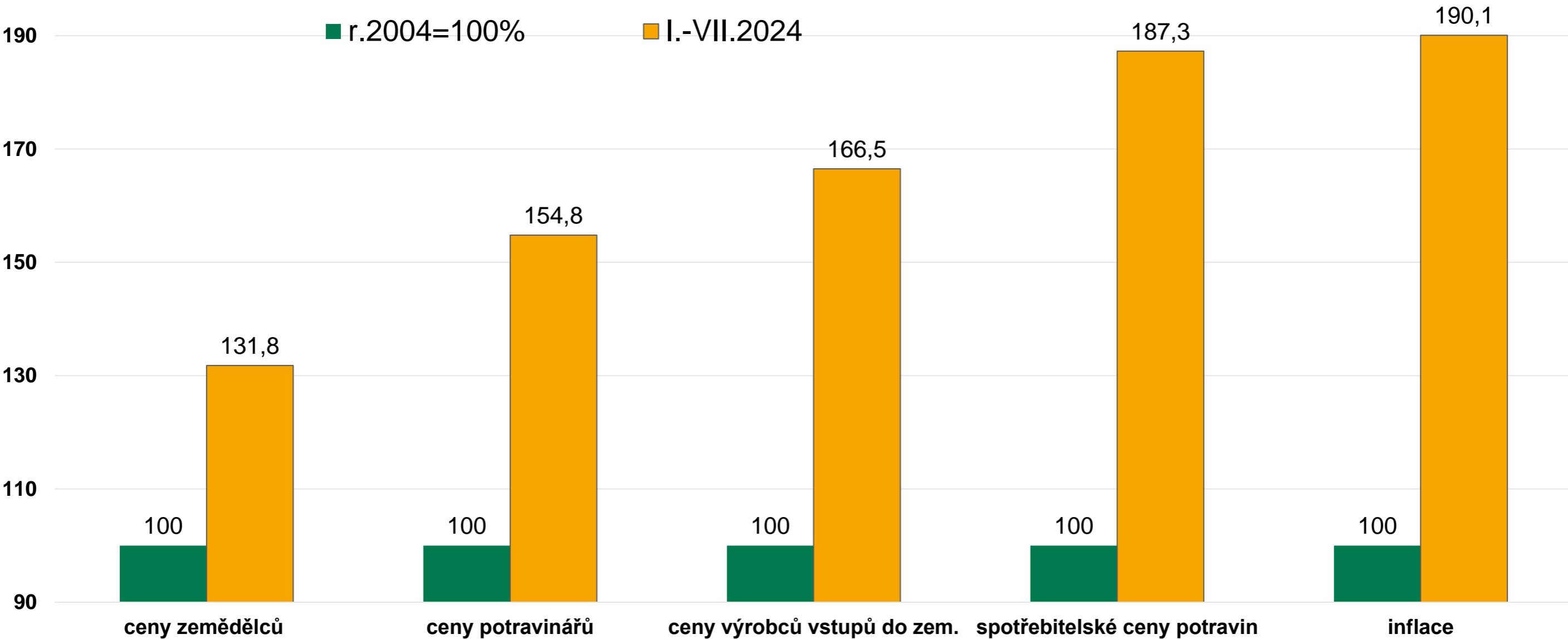
Dynamika cen zem. výrobců a inflace v ČR (výpočty z údajů ČSÚ); ceny zemědělců se zvyšují pod mírou inflace a disproporce se rozevívá: Oproti r.1989 se v led.-červenci 24 zvýšily ceny zemědělců cca 2krát a inflace cca 8krát



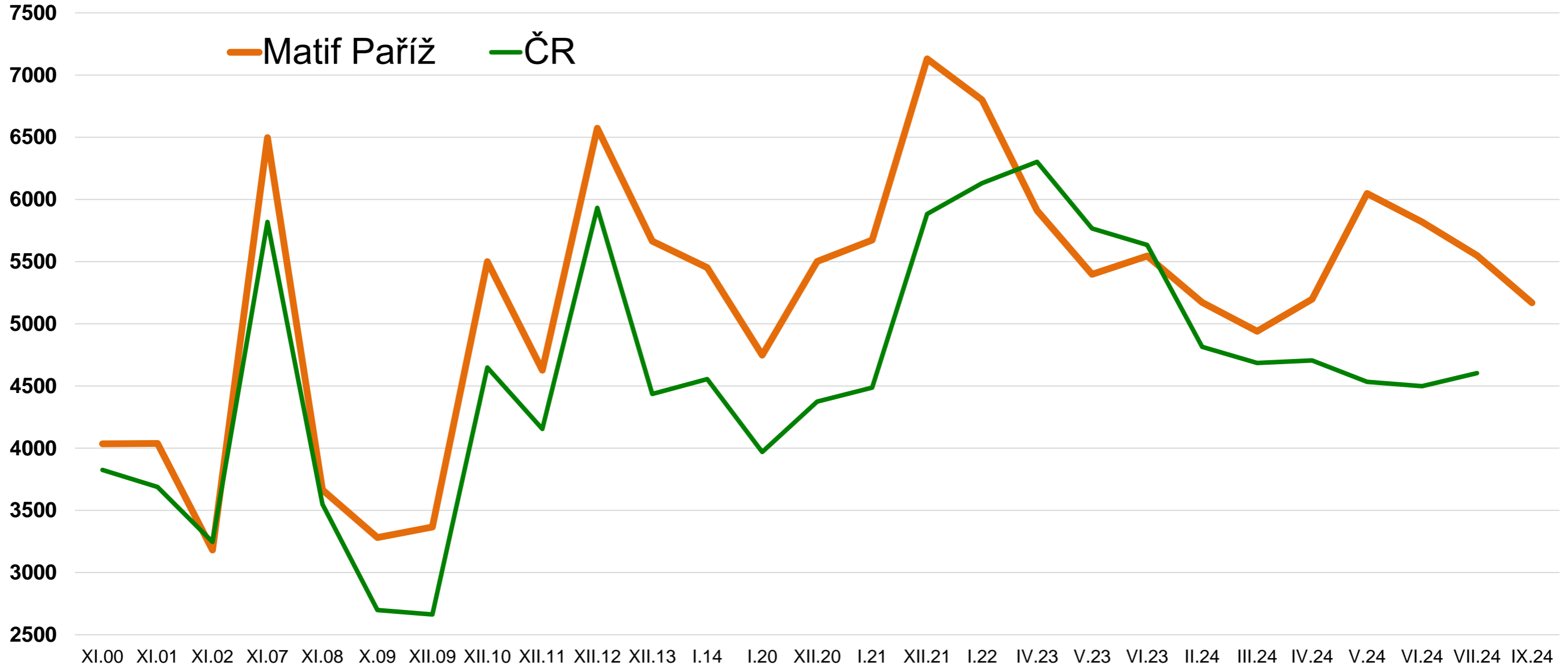
Rozevírání cenových nůžek v ČR, r.1989=100 % (výpočty z údajů ČSÚ)



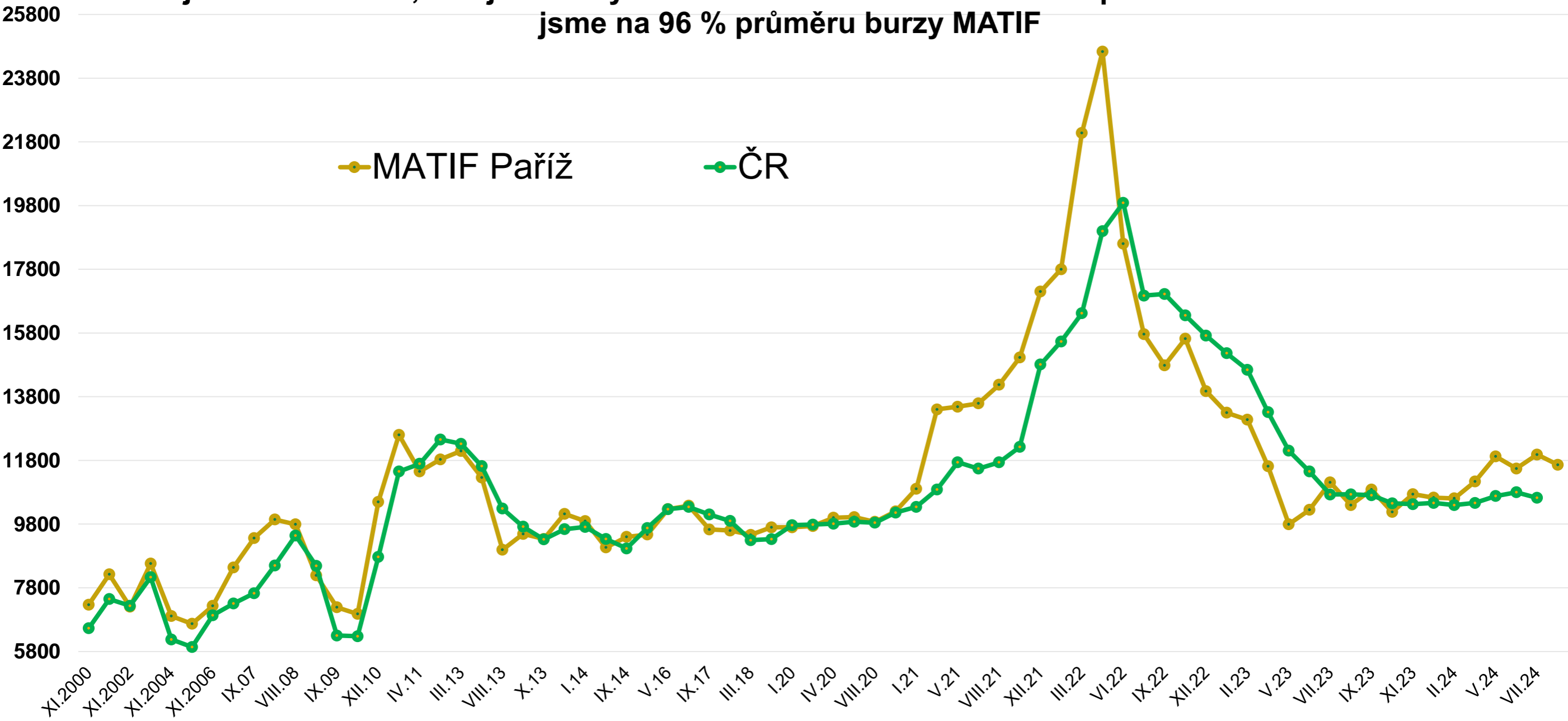
Cenová dynamika v agrobiznisu ČR v % (měřená bazickými indexy, kde 100%=rok 2004)



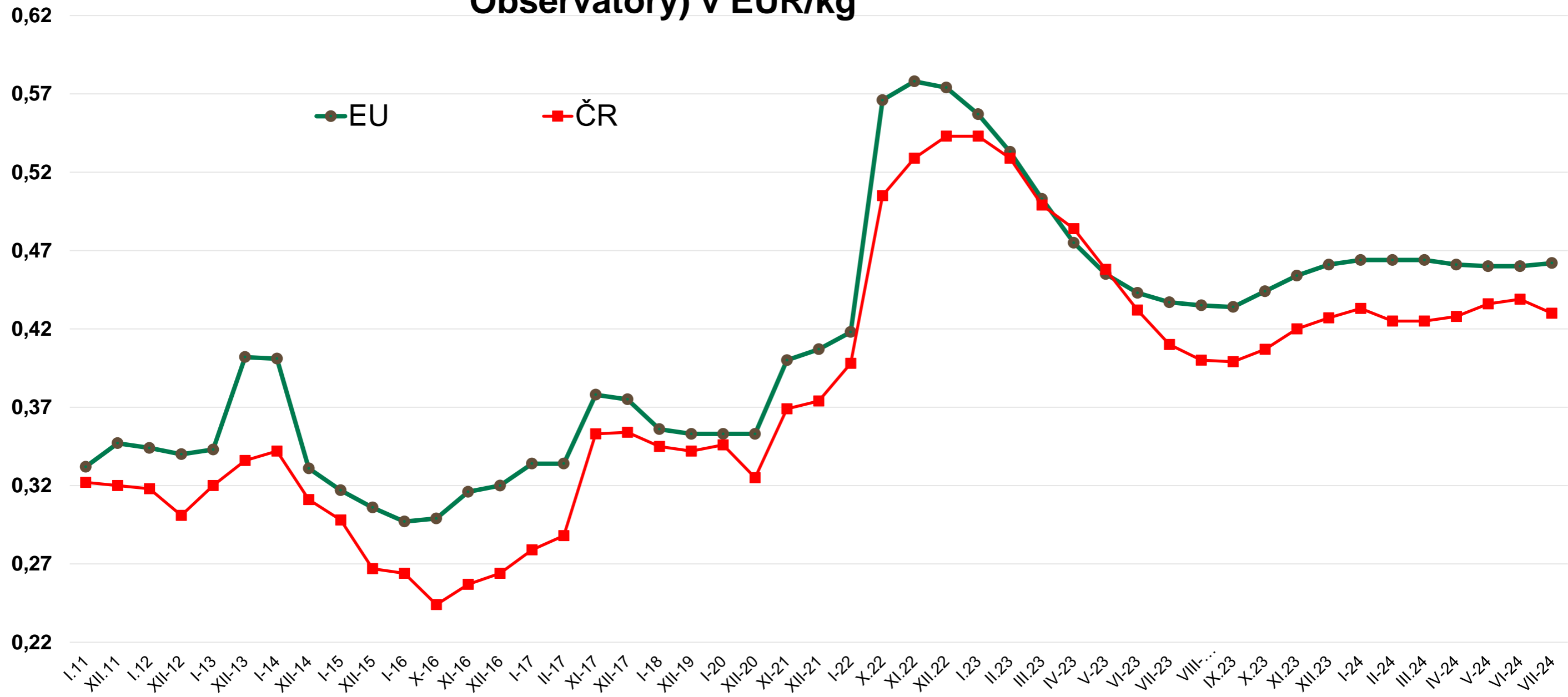
Ceny (po přepočtu v Kč/t) potravinářské pšenice na Matifu (dle webu burzy) a výkupní ceny v ČR (dle ČSÚ). V obd. 2000-2024 jsme v průměru na cca 88 % ceny na Matifu



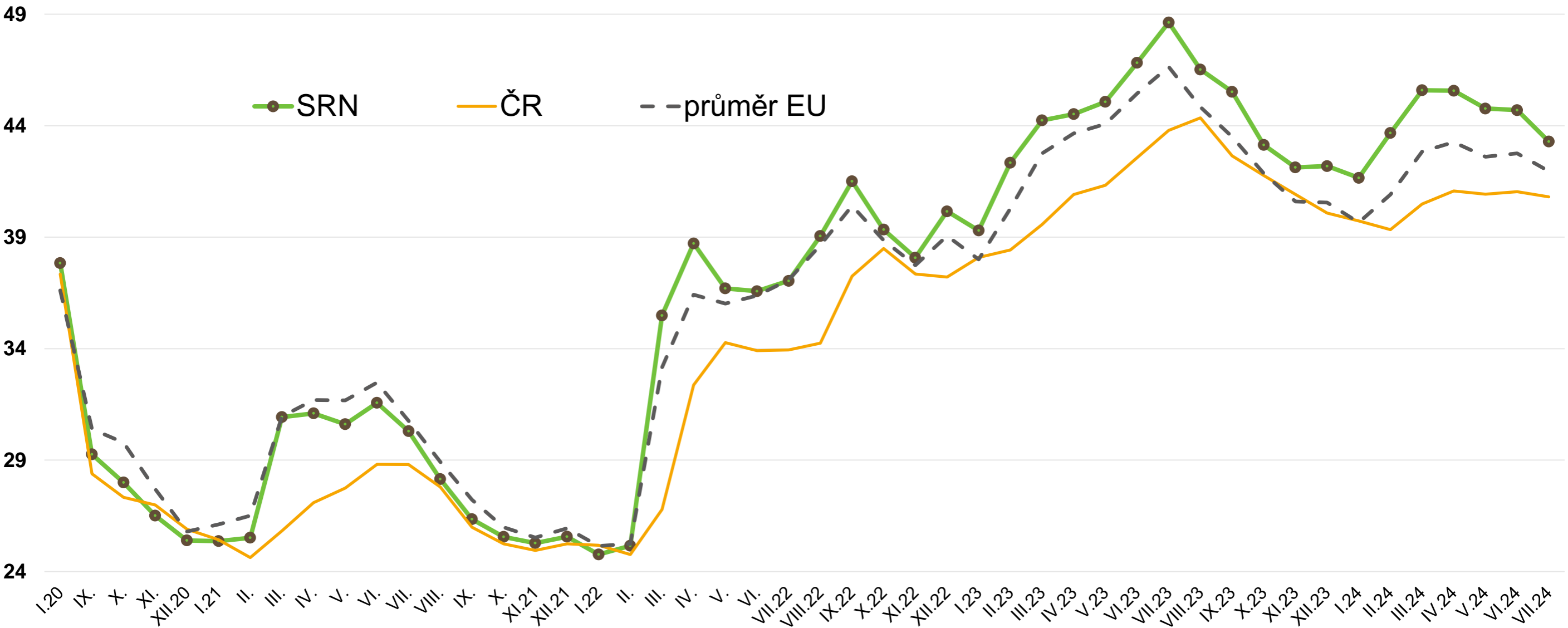
Ceny řepky na pařížské burze (dle webu burzy) a ceny v ČR (dle ČSÚ) v Kč/t. Řepka je jediná komodita, kde jsou ceny z dlouhodobého hlediska v mez. porovnání obdobné - jsme na 96 % průměru burzy MATIF



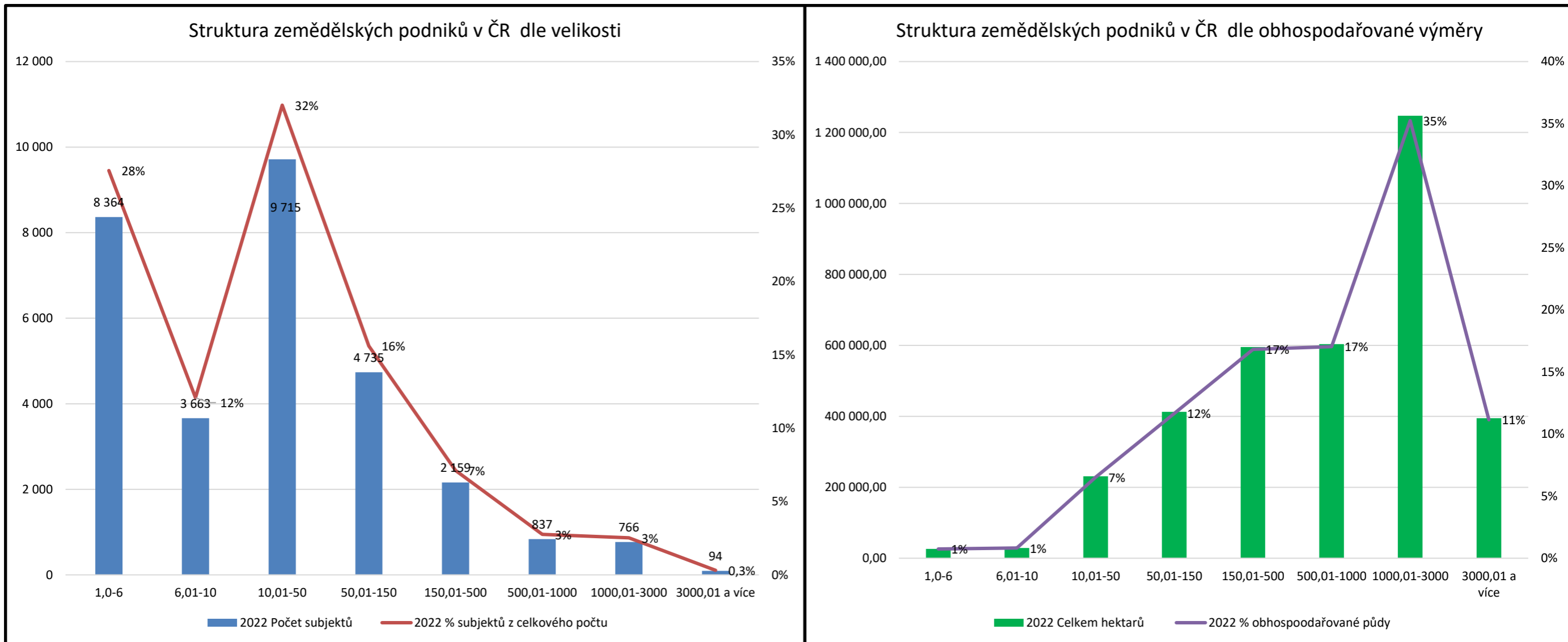
Vývoj váženého průměru ceny mléka v EU a v ČR (dle Milk Market Observatory) v EUR/kg



Vývoj cen jatečných prasat (2020-2023) v SRN, ČR a EU po přepočtu na Kč/kg živé hmotnosti

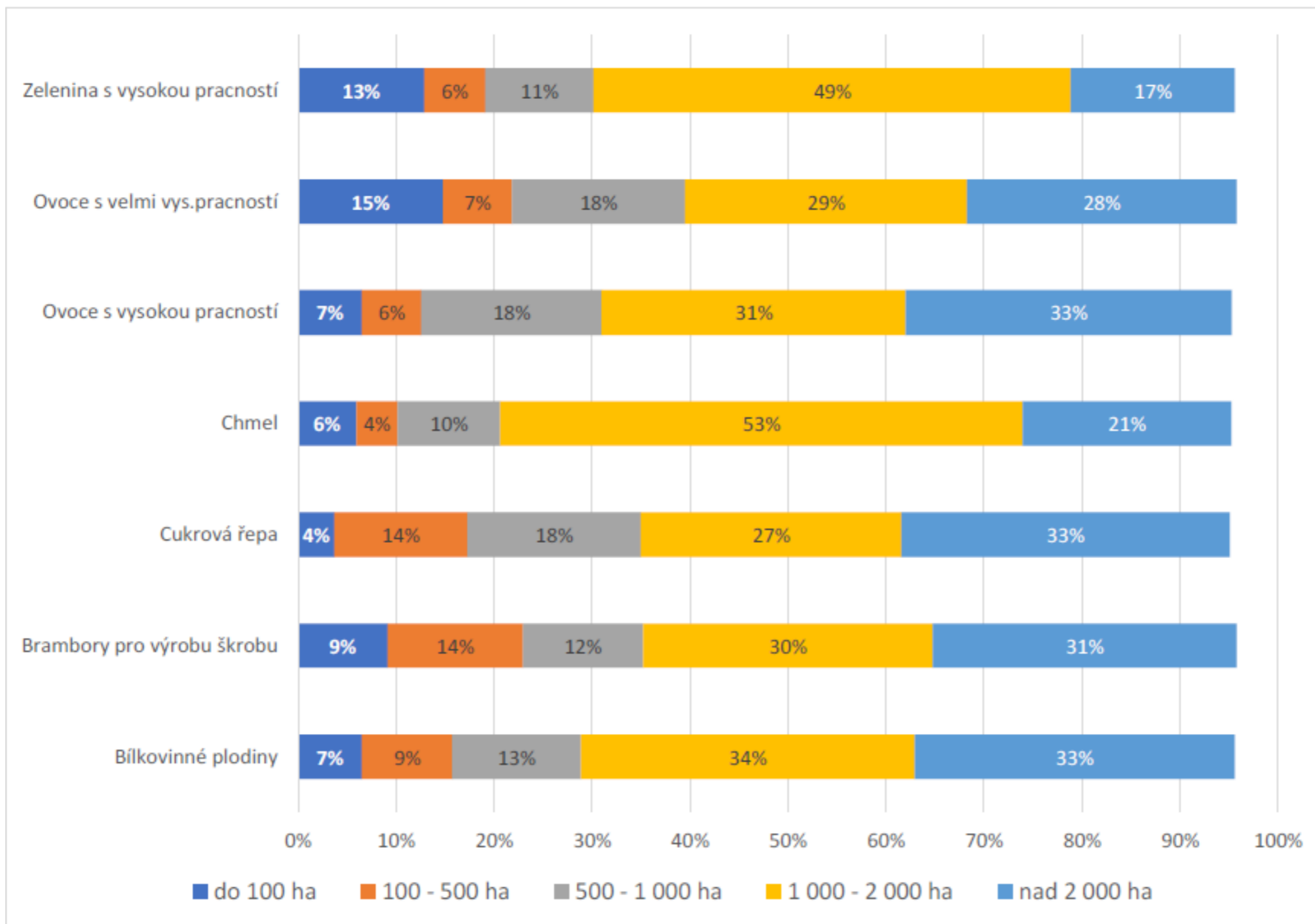


STRUKTURA ZEMĚDĚLSKÝCH PODNIKŮ V ČR

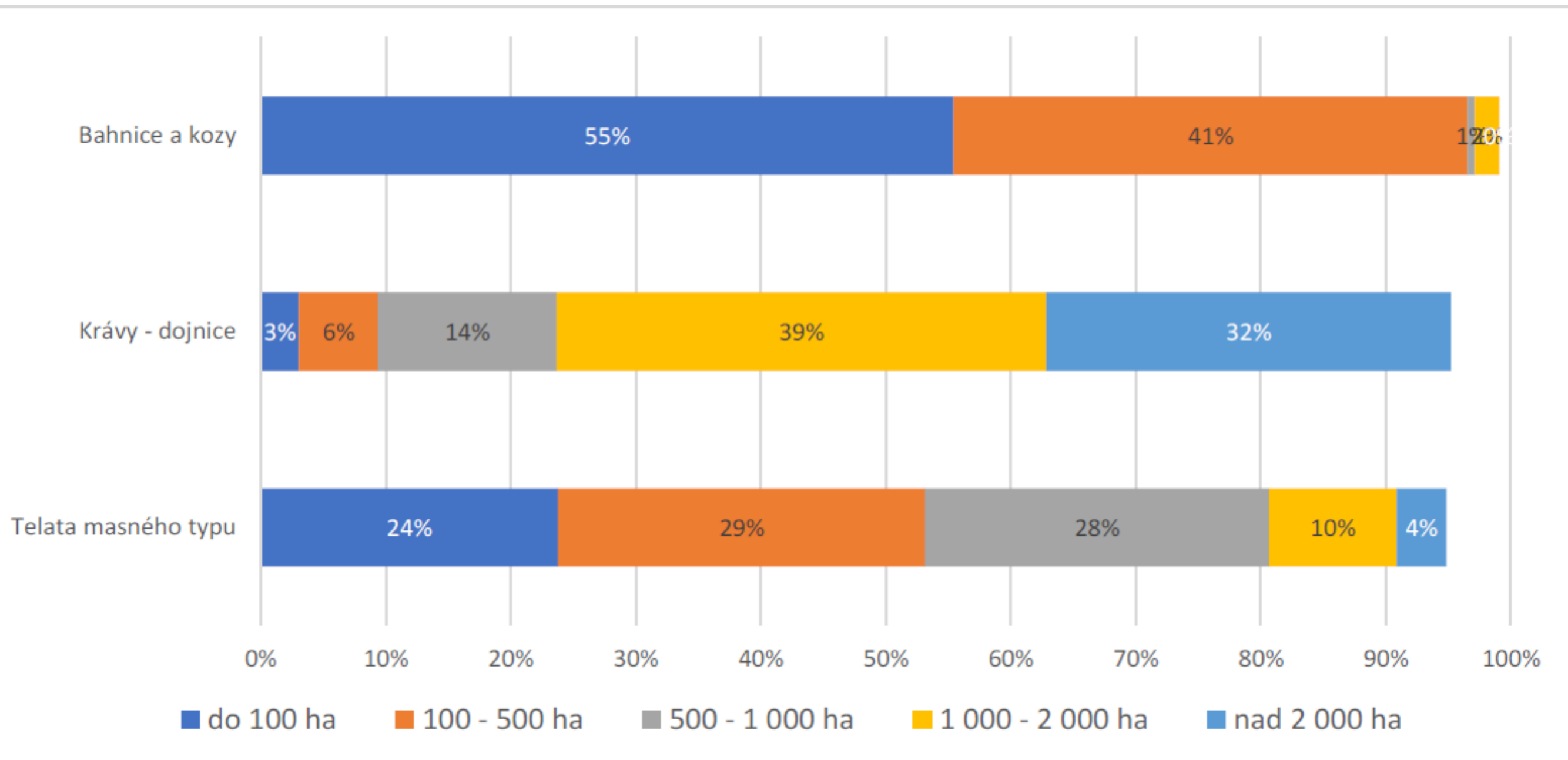


77% potravin produkuje v ČR 2000 zemědělských podniků (KPMG).

Podíl citlivých plodin CIS (VCS) na jejich celkové výměře

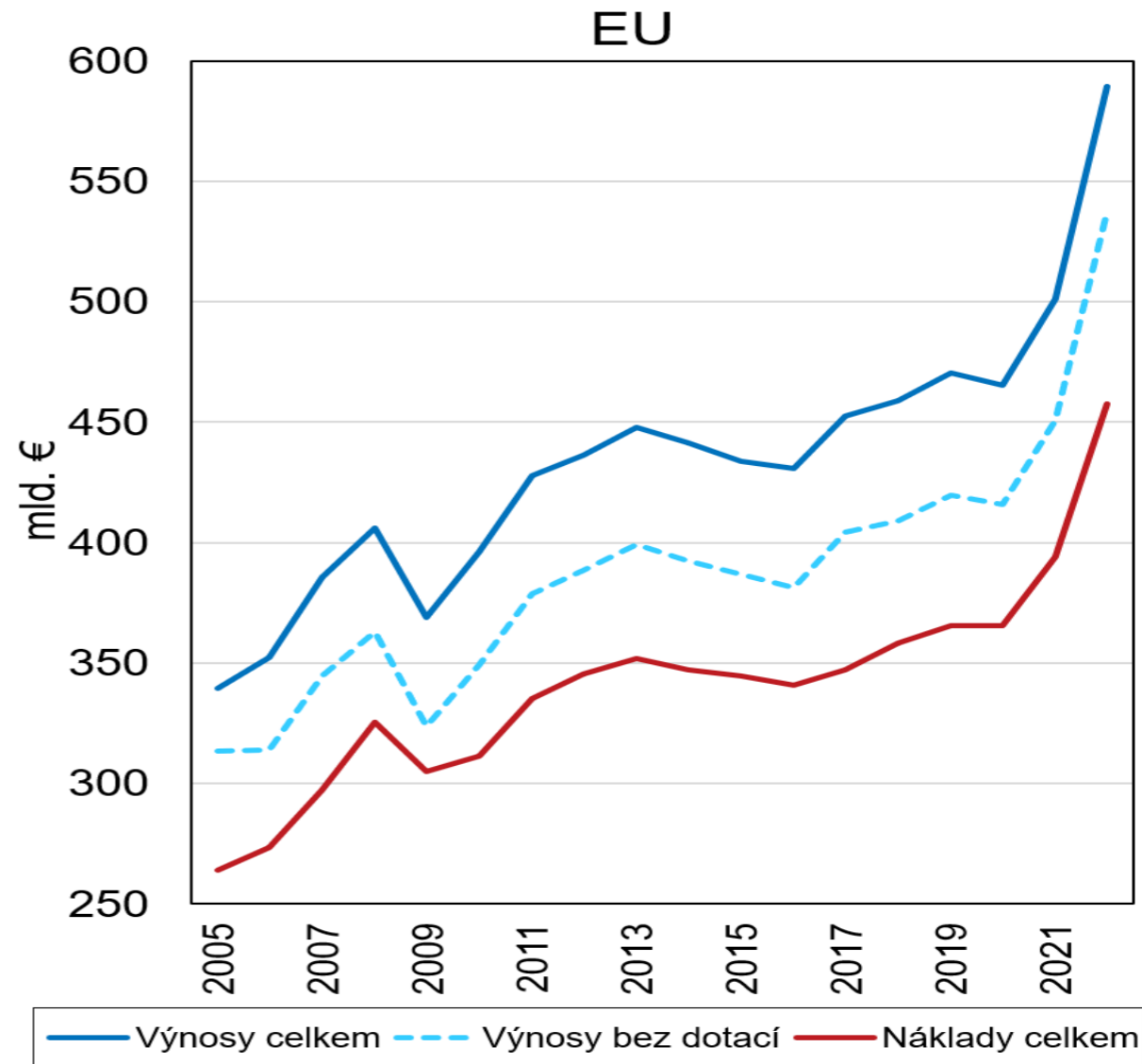
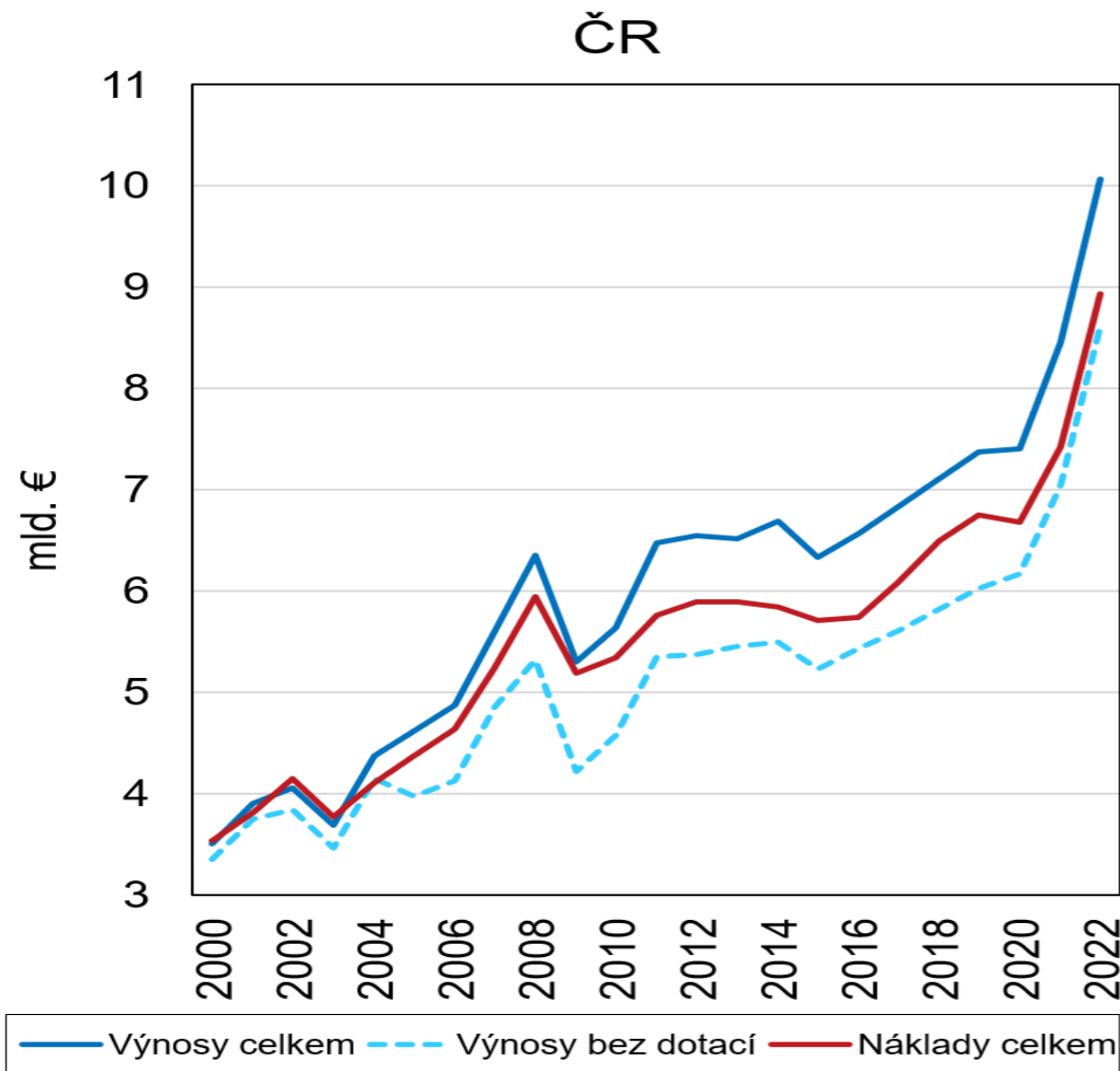


Podíl CIS (VCS) druhů zvířat na jejich celkovém počtu VDJ

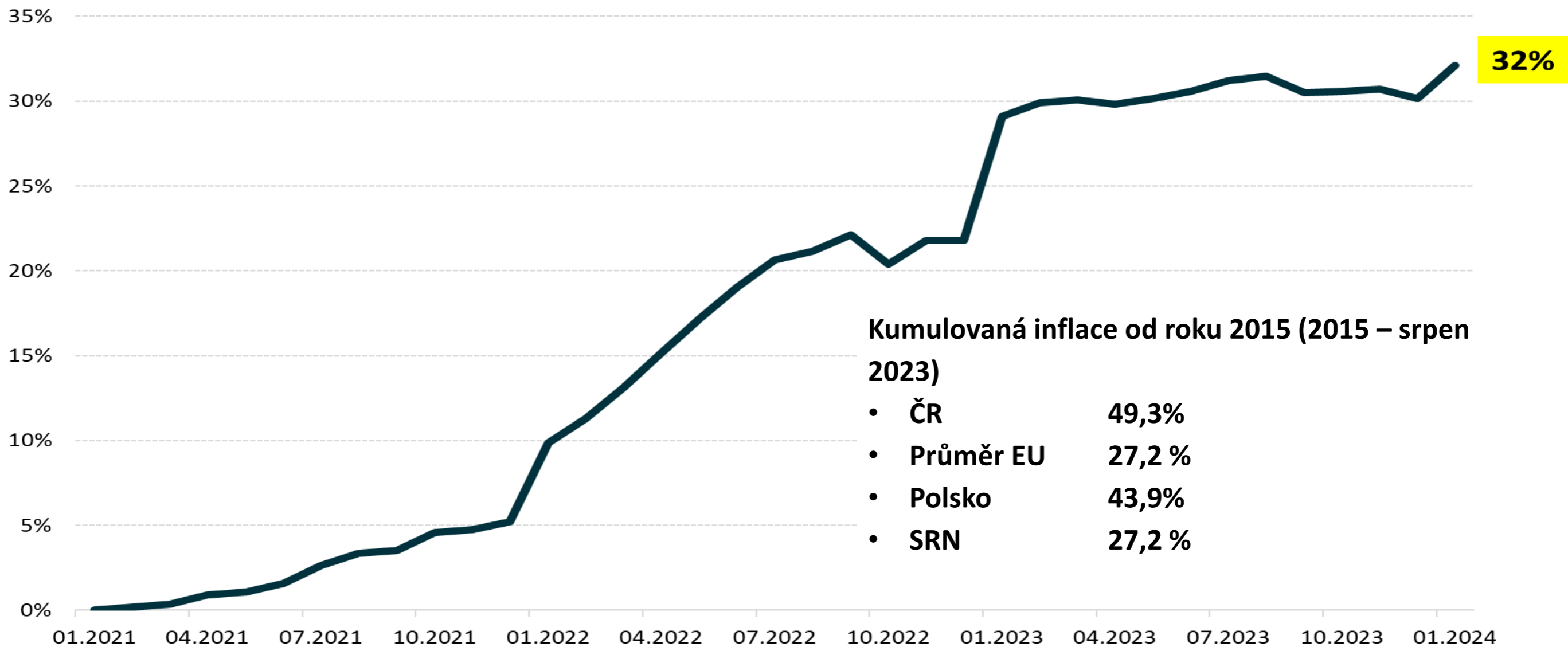


České zemědělství v dlouhodobém vývoji

Vývoj výnosů, nákladů v ČR a EU



Česko - Kumulativní nárůst cenové hladiny od začátku roku 2021 (Index spotřebitelských cen - CPI)

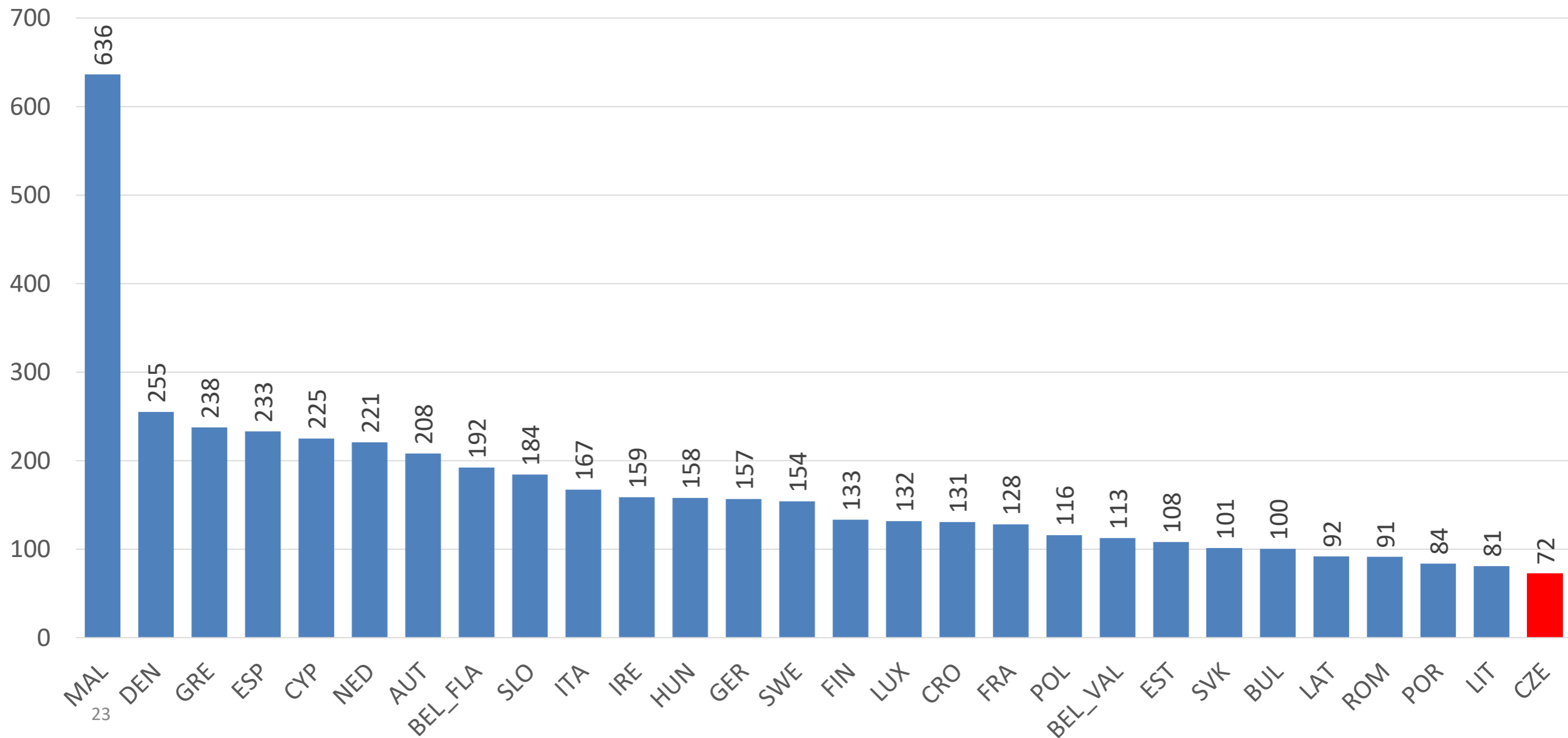


Kumulovaná inflace od roku 2015 (2015 – srpen 2023)

- ČR 49,3%
- Průměr EU 27,2 %
- Polsko 43,9%
- SRN 27,2 %

2021 Kč/ha	Malé (třída 5-6) 25 -72 ha	Střední (třída 7-9) 73 - 385 ha	Velké (třída 10-11) 386 – 561 ha	Velmi velké nad 562 ha
Celková produkce	22 223	29 301	33 944	52 202
Celkové náklady	25 695	32 251	39 969	60 251
Dotace provozní celkem	11 579	11 174	10 211	12 054
Provozní dotace na jednotku produkce	0,52	0,38	0,30	0,23
Provozní dotace na jednotku nákladů	0,45	0,35	0,26	0,20
Dotace investiční	1 419	851	185	348
Investiční dotace na jednotku produkce	0,064	0,029	0,005	0,007
Investiční dotace na jednotku nákladů	0,055	0,026	0,005	0,006
Důchod ze zem. činnosti Kč/ha	9 181	8 833	4 179	4 108

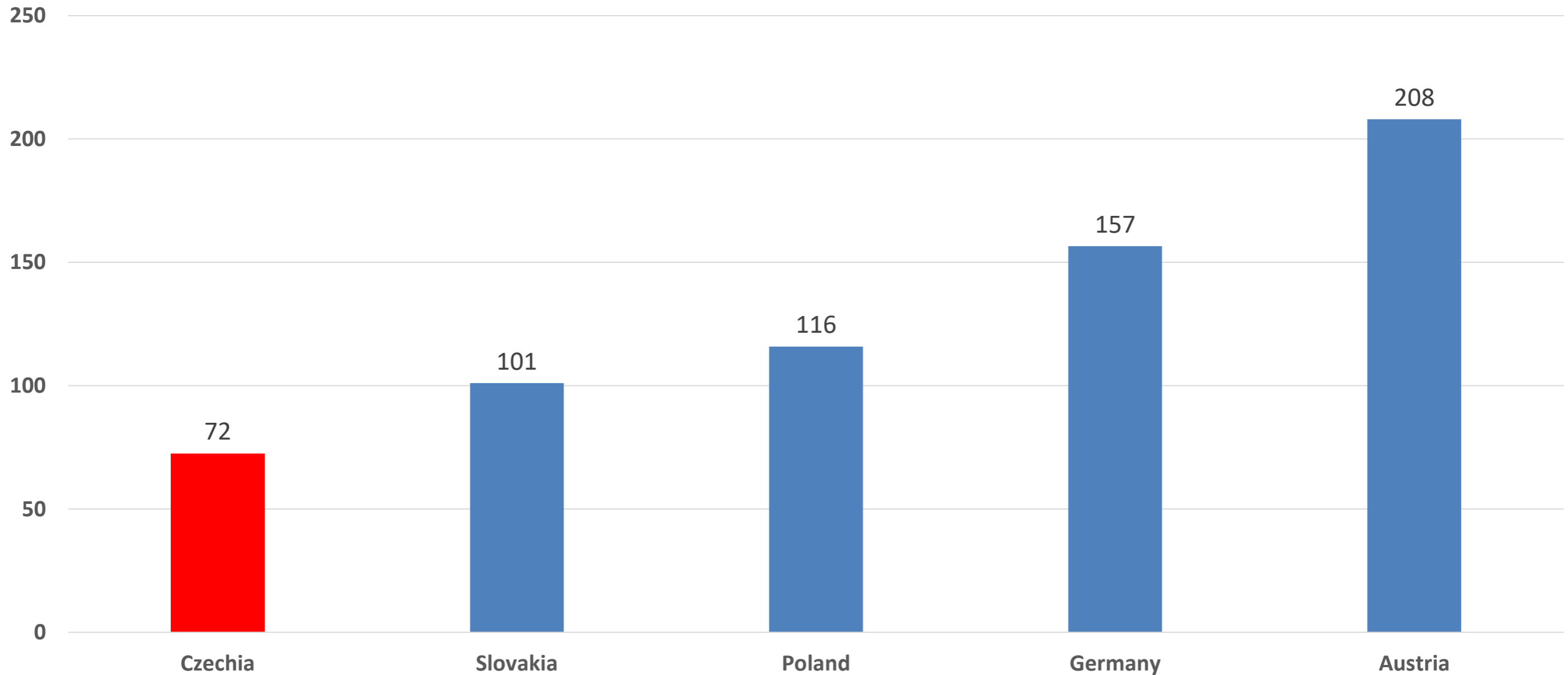
Porovnání sazeb BISS EU (v EUR/ha)



BISS = Základní podpora příjmu pro udržitelnost

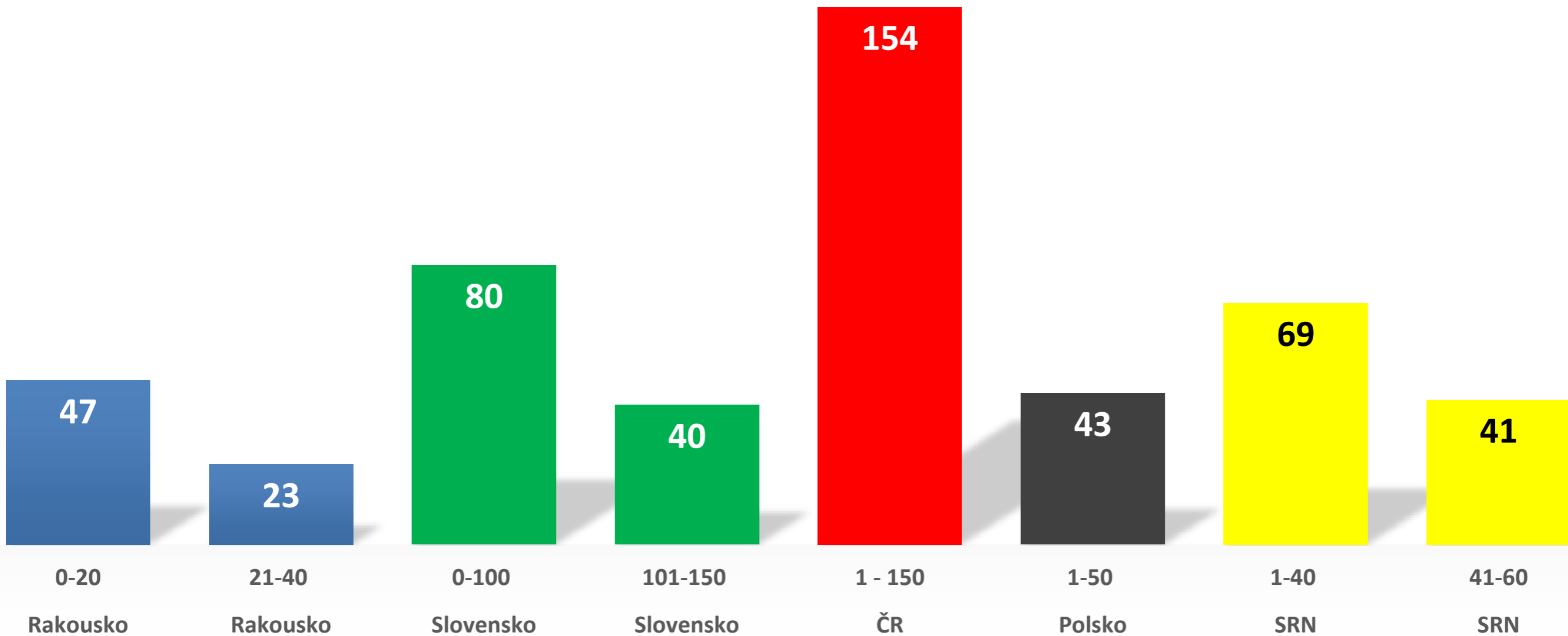


BISS (EUR/ha)



3. Doplnková redistributivní podpora příjmu pro udržitelnost (CRISS)

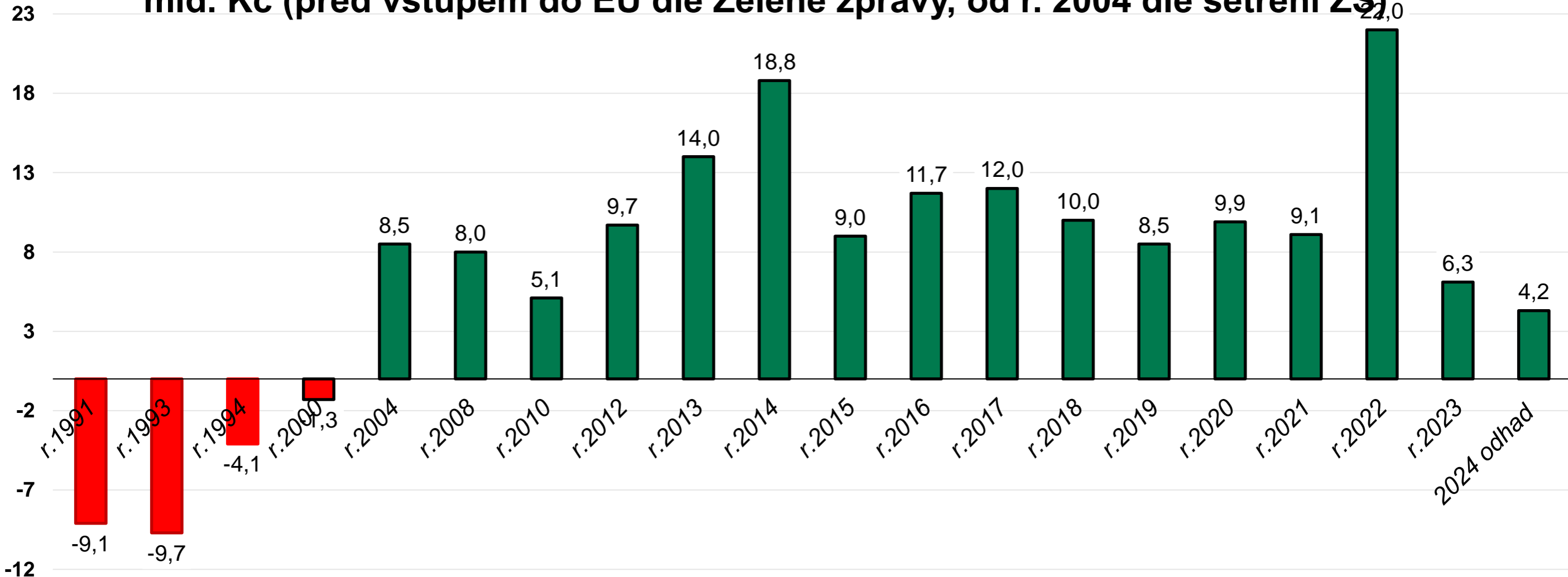
CRISS v EUR/ha



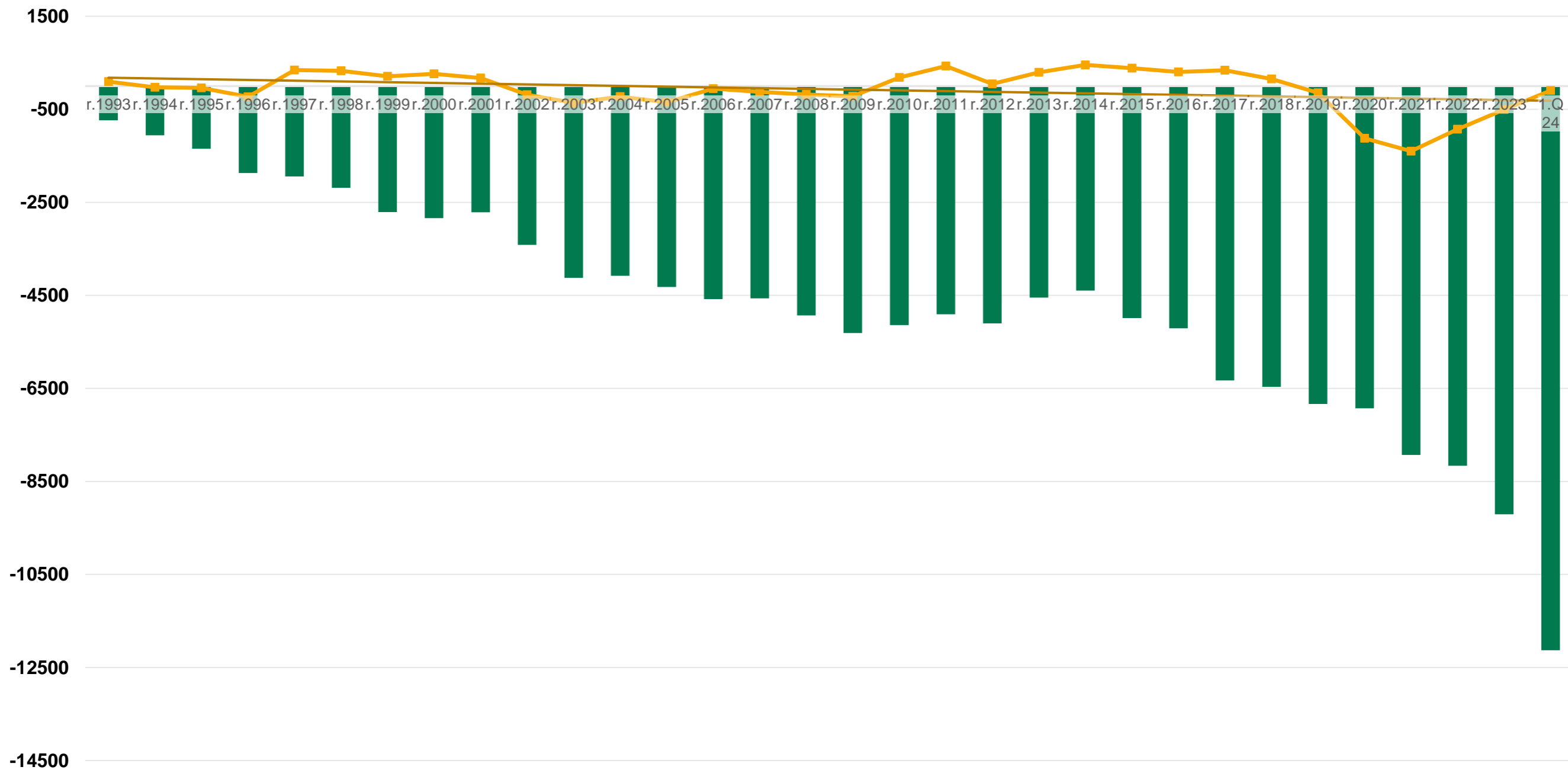
1. Ekonomické záležitosti

- Hospodářské výsledky v zemědělství se zhoršují nejenom u nás
- Od 1.1. 2024 jsme pod vlivem Konsolidačního balíčku

Vývoj ztráty/zisku (dle národní metodiky účetnictví) v zemědělství ČR v mld. Kč (před vstupem do EU dle Zelené zprávy, od r. 2004 dle šetření ZS)



Rozdíly mezi mzdou v zemědělství (zelené sloupce) a v průmyslu (žlutá čára) oproti průměrné mzdě v ČR



PRACOVNÍ SÍLA A MZDOVÉ NÁKLADY

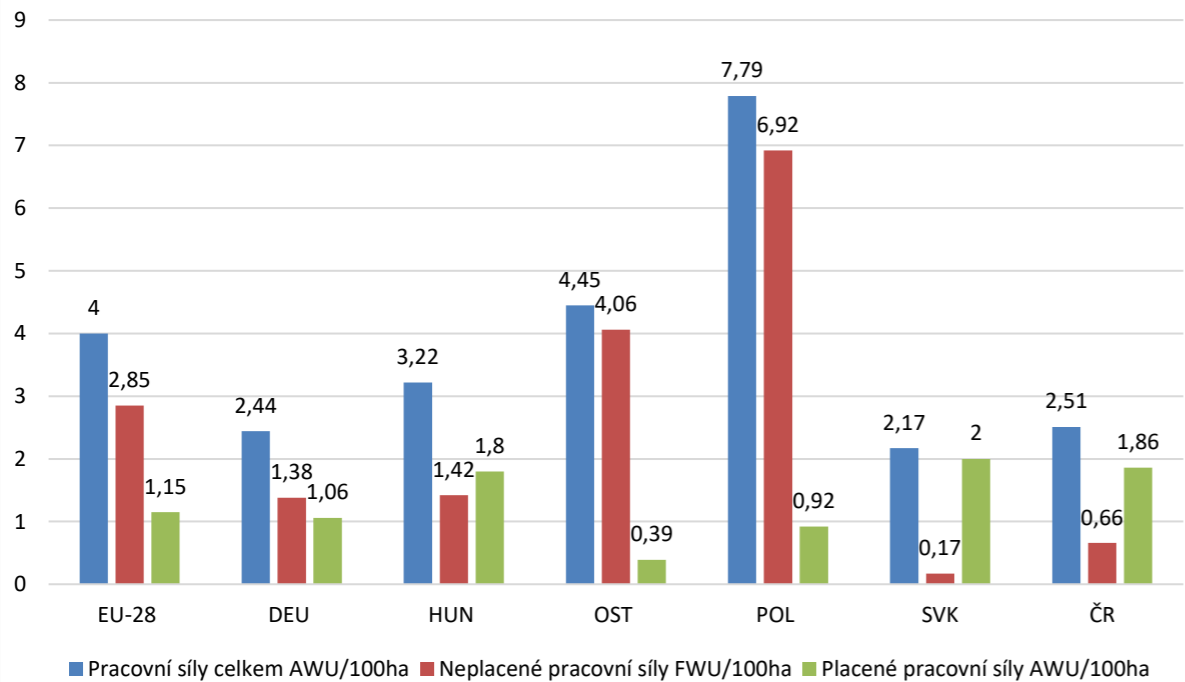
Průměrné hrubé měsíční mzdy pracovníků v ČR podle vybraných odvětví v Kč

Vybraná hlavní odvětví a průměr za ČR celkem	2010	2014	2015	2017	2018	2019	2020	2021	2022	2023	Meziroční nárůst v Kč; 2023/2022
Zemědělství, lesnictví, rybářství	17 865	21 212	21 478	23 816	25 387	27 278	28 735	29 973	32 191	34 136	2 177
Průmysl celkem	23 187	26 062	26 852	29 842	32 018	33 964	34 536	36 503	39 426	42 836	3 495
Stavebnictví	22 106	22 775	23 895	26 048	28 058	29 860	30 979	32 112	34 713	37 028	2 338
Obchod; opravy a údržba motorových vozidel	20 822	23 590	24 527	27 653	29 949	31 776	32 474	34 661	37 575	40 643	2 808
Doprava a skladování	22 749	23 901	24 786	27 408	29 372	31 441	31 931	33 350	36 346	39 101	2 920
Informační, komunikační činnosti	42 388	47 321	48 295	52 149	55 525	58 836	62 008	65 352	71 359	77 915	6 327
Peněžnictví a pojišťovnictví	45 527	48 124	48 673	51 928	54 825	59 051	59 400	61 469	68 030	72 440	4 439
Veřejná správa a obrana; sociální zabezpečení	26 485	27 586	28 868	33 036	36 298	38 672	40 635	41 181	42 725	45 964	3 190
Vzdělávání	20 943	25 314	25 734	28 369	31 410	35 295	38 024	40 747	41 485	43 233	1 770
Zdravotní a sociální péče	22 831	25 532	26 776	30 520	33 538	36 275	41 076	46 392	44 417	46 840	2 865
ČR celkem *)	23 004	25 607	26 467	29 495	31 868	34 111	35 662	37 903	40 353	43 341	3 024

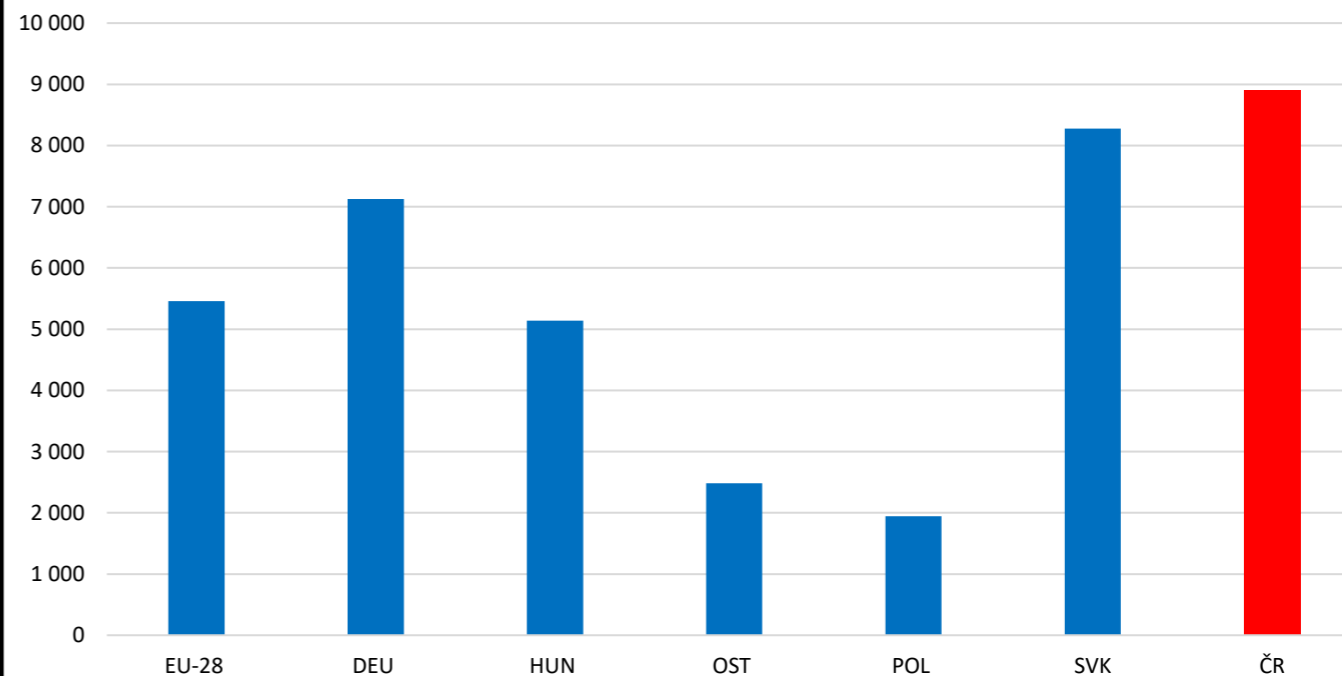
Dlouhodobý průměr relace mezd v zemědělství vůči mzdovému průměru ČR od r. 2007 do r. 2016 byl cca 79 %, v r. 2017 cca 81 %, v r. 2018 až 2020 mzdová disparita činila 80 %; v r. 2021 to bylo 79 %. V r. 2023 to bylo rovněž 79 %

Zdroj: ČSÚ. Údaje za r. 2023 jsou předběžné a budou zpřesňovány. Zemědělství se zvlášť nesleduje

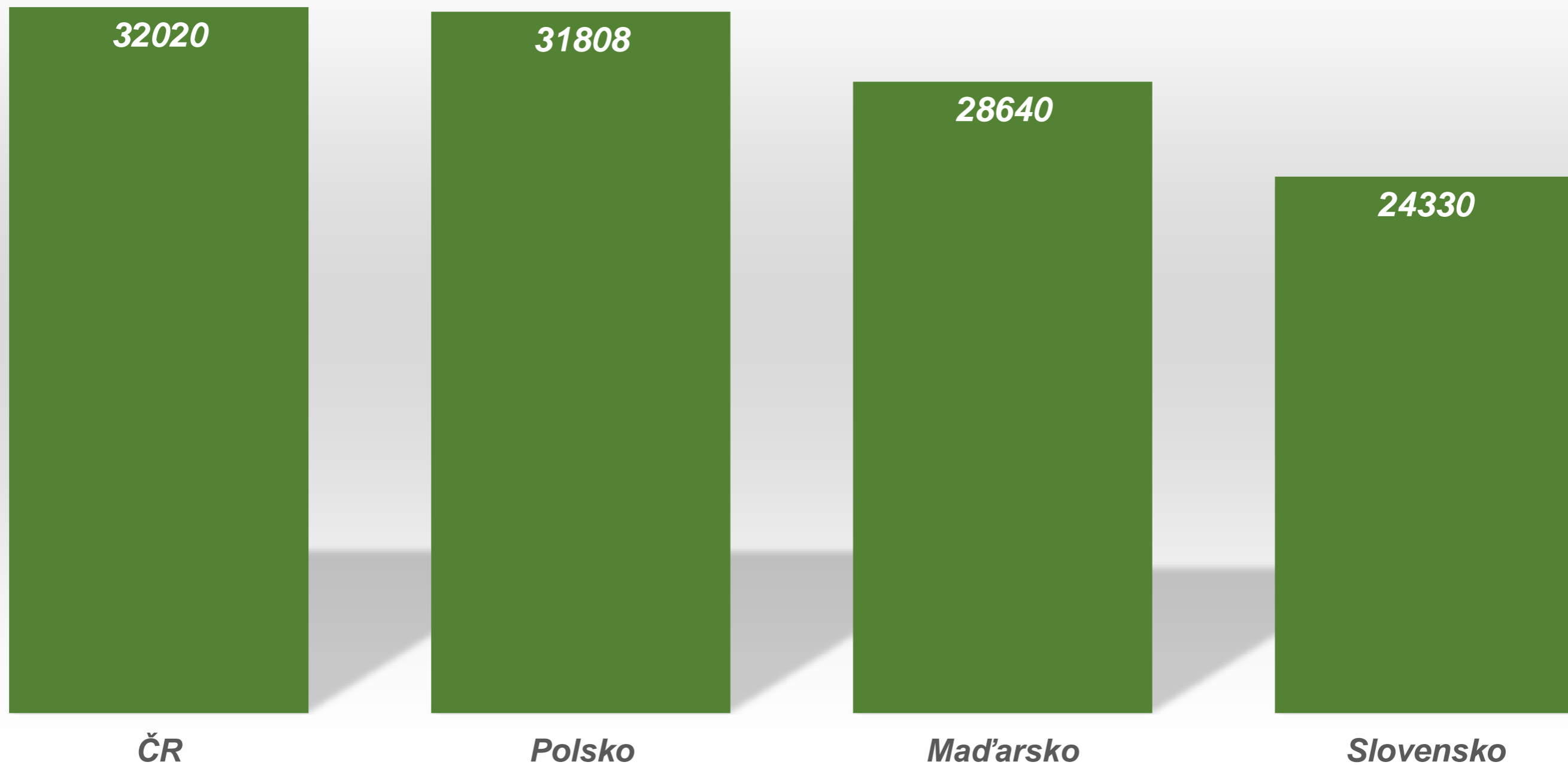
**Pracovní síly - porovnání vybraných zemí EU
AWU/100 ha (Zdroj FADN 2020)**



**Osobní náklady - porovnání vybraných zemí EU Kč/ha
(Zdroj FADN 2020)**



**Přibližné srovnání hrubých mezd v zemědělství po přepočtu na
Kč/pracovníka/měsíc** na základě údajů ČSÚ, Tiskové agentury SR a dalších podkladů (2022)



Závěr



Děkuji za pozornost

AUTOR:

Ing. Martin Pýcha



WWW.ZSCR.CZ
Zemědělský svaz ČR

Zemědělství žije!



Česká technologická
platforma pro zemědělství

najdi svého
zemědělce
.CZ



**nezávislé
poradenství**



Institut vzdělávání
v zemědělství o.p.s.